

令和4年度

稲沢市図書館利用者満足度調査結果報告書

令和5年1月

稲沢市図書館

- 令和4年度稲沢市図書館利用者満足度調査実施要項 P1
- 調査結果の概要 P3~7
- 稲沢市図書館 利用者満足に関する調査（アンケート用紙）
一般用、小学生用 P8~9
- 稲沢市図書館に関する調査 P10
- ※ 調査結果集計表 (一般)
(小学生)
(図書館調査)

令和4年度稲沢市図書館利用者満足度調査実施要項

1 調査目的

利用者が抱く図書館の各種サービスに対する満足度や意見等を把握し、サービスの質的向上を図ることを目的とする。

2 調査対象

中央図書館・祖父江の森図書館・平和町図書館の利用者（一般及び小学生）

3 調査場所

中央図書館・祖父江の森図書館・平和町図書館・WEB

4 調査期間

（1）図書館での調査

配布期間：令和4年8月2日（火）から令和4年8月28日（日）まで

回収期間：令和4年8月2日（火）から令和4年8月31日（水）まで

（2）WEBでの調査

実施期間：令和4年8月2日（火）0時00分から令和4年9月30日（金）23時59分まで

5 調査方法

今回は、図書館及びWEBにおいて、以下のとおり調査する。

（1）図書館での調査

各館の入口または窓口、記載台にてアンケート用紙を設置する。また、貸出及び返却時等で、窓口にて利用者に、WEBでも回答可能であることを案内する。

アンケート用紙を利用者に受け取っていただき、記入後に回収箱に投函していただくことで回収する。アンケート用紙の配布は、配布期間最終日まで実施する。また、回収箱は回収期間最終日まで設置する。

（2）WEBでの調査

稲沢市図書館ホームページから、「利用者満足度調査（一般（中学生以上）または小学生）」の回答を行う。

6 主な調査内容

- （1）利用者について
- （2）図書館利用目的
- （3）図書館について
- （4）自由意見

7 アンケート用紙（一般用・小学生用）

別紙「稲沢市図書館 利用者満足に関する調査」のとおり

8 図書館調査

今回は、WEBによる満足度調査を実施するにあたり、来館したことがない方についても、図書館を利用しない理由を把握するために、「図書館調査」を併せて実施する。

(1) 調査期間

令和4年8月2日（火）0時00分から令和4年9月30日（金）23時59分まで

(2) 調査対象

ホームページ閲覧者（図書館利用者でない方）

(3) 調査方法

稲沢市図書館ホームページから、「図書館調査」の回答を行う。

(4) 調査内容

- ① 利用者について
- ② 稲沢市図書館を利用したことがない理由
- ③ 自由意見

調査結果の概要

1 調査の経過

令和4年度稲沢市図書館利用者満足度に関する調査は、利用者が抱く図書館の各種サービスに対する満足度や意見等を把握し、サービスの質的向上を図ることを目的として実施しました。

本年度も昨年度に引き続き、図書館での調査のほかに、コロナ禍で外出を控えている方やその他事情で図書館に行くことが困難な方等がいることを考慮し、WEBによる調査も実施し、WEBのみ実施期間を1か月延長しました。

また、WEBによる満足度調査を実施するにあたり、来館したことがない方についても、図書館を利用しない理由を把握するために、満足度調査を補完するものとして、「図書館調査」を併せて実施しました。

満足度調査について、各図書館の利用者のうち、一般及び小学生を調査対象とし、図書館での調査は、各館の入口または窓口、記載台にてアンケート用紙を設置、配付するとともに、WEBでの調査では、どの図書館について回答するか、評価対象を選ぶ設問を設けました。

その結果、一般910人、小学生203人から回答を得ました。各館の状況は、(一般)中央313人、祖父江445人、平和152人、(小学生)中央56人、祖父江80人、平和67人です。なお、「図書館調査」につきましては、2人から回答を得ました。

今年度は、7月に「いなざわ電子図書館」を開設したことに伴い「電子図書館における電子書籍の数や種類」に関する設問を追加しました。

2 満足度調査の結果（一般）

(1) 利用者について

回答された利用者について、男女別で見ると、男性39.7%、女性54.3%で、女性が男性を14.6%上回っています。年齢別では、全体において40代が19.3%で最も多く、次いで70代以上が18%、60代が17.7%を占めており、40代以上の方から多く回答を得ました。

コロナ禍前である令和元年度の結果と比較してみますと、年齢別において、10代が令和元年度の14.6%から4.8%低下し、職業別においても、学生の割合が一昨年の15.6%から4.5%低下しています。これは、感染防止のため、学習室や閲覧席の利用を制限したことが影響していると考えられます。

利用頻度につきまして、「2～3週に1回」利用する方が43.1%で最も多く、「週に1～2回」が22.7%あり、2～3週に1回以上利用される方が全体の69%を占めています。コロナ禍前の令和元年度と比較しますと、「2～3週に1回」利用する方が、令和元年度の38.5%から4.6%上昇しました。「2～3週に1回」は、図書館資料を借りて返すサイクルであり、コロナ禍によって自宅で過ごす時間があり、家庭で読書する方の利用が多かったと思われます。

(2) 図書館利用目的について

図書館利用目的について、「本や雑誌を借りる(返す)ため」が56.2%で最も多く、次いで「館内で読書、新聞の閲覧」が13.7%、「CDやDVDを借りる(返す)ため」が12.8%と続いています。

「学習や勉強の場としての利用」を目的とする方は、昨年度の4.7%から3.4%上昇しています。感染防止のための学習室や閲覧席の利用制限を徐々に解除しているため、少しずつ利用が増えています。

その他の目的としては、ボランティア活動という回答などがありました。

(3) 図書館について(自由意見含む)

① 窓口スタッフについて

スタッフの対応(説明の的確性、言葉づかい)について、「満足」「ほぼ満足」合わせて全体の94%を超え、「不満」「やや不満」については2.2%であり、概ね良い評価を得ています。

自由意見では、窓口スタッフの対応について、いつも親切で丁寧な点で満足している内容のご意見を多くいただきました。一方で、スタッフの対応に個人差があることへの指摘や、あいさつに対する不満など、反省すべき内容のご意見もいただきました。

お寄せいただきましたご意見は真摯に受け止め、今後も親切かつ丁寧な対応を維持するとともに、利用者が安心して、気持ち良く図書館を利用できるよう努めてまいります。

② 図書館のサービスの内容、施設について

図書館のサービスの内容については貸出期間・貸出点数、施設については館内の居心地の良さや分かりやすさに関する設問を、それぞれお聞きしました。

貸出期間・貸出点数は、「満足」「ほぼ満足」が全体の85.7%、「不満」「やや不満」が8.9%で、「不満」「やや不満」の割合は、前回の10.0%から1.1%低下しました。

自由意見では、貸出期間を延長してほしい、CD及びDVDの貸出点数を増やしてほしいといった意見が多く寄せられました。

館内の居心地の良さについては、「満足」「ほぼ満足」が全体の90.1%、「不満」「やや不満」が7.7%でした。「満足」「ほぼ満足」の割合は、前回の87.6%から2.5%上昇しています。

自由意見では、昨年と同様、「暑い」という意見が多く、夏季の空調に対して改善を求める意見が目立ちました。

館内の分かりやすさ(案内図や本棚の表示など)については、「満足」「ほぼ満足」が全体の81.2%、「不満」「やや不満」が14.8%で、「満足」「ほぼ満足」の割合が前回82%から0.8%低下しています。また、「不満」「やや不満」の割合について、中央は15.1%あり、祖父江の3.8%、平和の5.2%に比べて9.9%以上高くなっています。

自由意見では、中央の絵本の並び順がわかりにくいという意見がありました。

③ 図書館所蔵資料について

図書館が所蔵する資料については、調査開始から令和元年度まで、視聴覚資料を除く全種類において、「満足」「ほぼ満足」が50%未満という状況が続いていましたが、令和2年度以降、今年度についても、視聴覚資料を除く全種類において、「満足」「ほぼ満足」が50%を超えました。

自由意見では、昨年同様、図書及び視聴覚資料について、種類や新しいものを充実させてほしいという意見が多く寄せられました。

今回いただいたご意見は、今後の資料収集の参考として活かしてまいります。

④ 図書館のホームページや広報について

ホームページや広報の内容については、「満足」「ほぼ満足」が全体の55.4%、「不満」「やや不満」が10.9%、「わからない」が27.5%を占めています。また、「満足」「ほぼ満足」の割合が、前回の49.0%から6.4%上昇しております。

自由意見では、ホームページが分かりにくい、スマホ用画面を作ってほしいなどといった意見が寄せられました。

今回いただいたご意見は、今後のホームページの運用において参考として活かしてまいります。

⑤ 電子図書館における電子書籍の種類や数について

電子図書館における電子書籍の種類や数については、全体の50.3%が「わからない」と回答し、電子図書館を利用したことが無い人が多いと考えられます。「電子図書館」を更に周知し、多くの方に利用していただけるよう努めて参ります。

自由意見では、電子書籍の数を増やしてほしいなど電子図書館に期待する意見も寄せられました。

⑥ 総合的な満足度

総合的な満足度については、「満足」「ほぼ満足」が全体の87.2%、「不満」「やや不満」が9.4%であり、概ね良好な評価をいただいております。

自由意見では、閲覧席の利用制限や学習室の利用停止等、サービスを制限していることに対して、早く利用できるようにしてほしいというご要望や持ち帰り用の紙袋の館内設置、美術館等とのコラボ企画の実施など、様々なご提案もいただきました。

今回いただいた貴重なご意見、ご要望の数々は、今後の図書館の在り方を示すものとして十分に検討、可能な範囲で改善していきます。

引き続き感染拡大防止策を考慮しつつ、より多くの方にご満足いただける図書館を目指して努力していきたいと存じます。

3 満足度調査の結果（小学生）

（1）回答者の分布について

児童の内訳を見てみると、男女別では、男子が35.5%、女子62.1%で、女子が男子を26.6%上回っています。学年では、小学5年が最も多く、次に小学4年、小学5年と続きます。各館の状況としては、中央が小学3年と4年が、祖父江は小学1年が、平和は小学5年がそれぞれ最も多くなっています。

市内利用者の学校分布では、各図書館の近隣の小学校が高い割合を示しています。また、各学校児童数に対する利用者数の比較では、法立小学校の7.1%が最高でした。

利用頻度では、「2～3週に1回」が37.5%で最も多く、次いで「年に数回くらい」の21.7%、「週に1～2回」の17.2%と続きます。コロナ禍前である令和元年度と比較しますと、「月に1回くらい」利用する方が令和元年度の19.2%から4.1%、「2～3週に1回」利用する方が令和元年度の39.5%から4.0%低下し、「年に数回くらい」利用する方の割合は、令和元年度39.5%から6.0%上昇しました。

「どんなことをするために図書館に来ますか？」の設問では、「本や雑誌を借りる（返す）ため」が49.4%を占め、次に「図書館のなかで、本や雑誌を読むため」が13.1%、「図書館の本などで、調べものをするため」が12.8%でした。コロナ禍前の令和元年度と比較しますと、「学習・勉強をするため」利用する方が、令和元年度15.3%から6.5%低下しており、学習室や閲覧席の利用を制限している影響と考えられます。

（2）図書館に関する設問について

図書館のスタッフの態度やことばづかいについては「よい」「ややよい」が94.1%、図書館にある本、雑誌やCD、DVDの種類については「よい」「ややよい」が84.7%、図書館の居心地のよさについては、「よい」「ややよい」が96.1%でした。

本や調べものについての相談のしやすさの「よい」「ややよい」が74.9%、さがしている本の見つけやすさの「よい」「ややよい」が79.8%でした。

自由意見では、図書館に置いてほしい本について、幅広いジャンルの漫画や児童書を求めるご意見が目立ち、他にも図書の数や種類を増やしてほしいというご要望、図書館のイベントに対するご意見も寄せられました。いただいたご意見を参考に、図書館資料をより充実させていくとともに、子ども達にとってより親しみやすい図書館の環境づくりに努めたいと考えます。

4 図書館調査の結果

図書館調査に関して、お2人の回答があり、図書館を利用したことがない理由について「本を読まないため」「他市（県）の図書館を利用するため」という回答をいただきました。

5 まとめ

この度実施した利用者満足度にかかる調査は、図書館法第7条の3の規定（以下「参考」参照）に基づくものであり、稲沢市図書館を利用する方々の図書館に対する思いやご意見を聴く貴重な機会であります。

全体の満足度においては、「満足」「ほぼ満足」の割合が80%以上の、良好な結果を得ることができました。この結果は、図書館の職員にとっての励みとなり、日々の業務を省みる指針となるものです。また、多くの自由意見は、利用者の方が日々お感じになる貴重なご意見であり、得がたい生の声です。これらを真摯に受け止め、課題の解決や質の向上に向けて、十分に検討し、改善を図り、よりよい図書館運営に努めたいと考えます。

今回の調査結果では、コロナ禍前と比較して、図書館の利用目的や利用頻度に変化が見られました。WEBによる調査も昨年度に引き続き実施しましたが、回答数が少なく、周知が行き届いていないところがあると思われるため、周知に努め、回答数が増えるよう努めてまいります。

・ ・ 参考 ・ ・

図書館法（昭和25年4月30日法律第118号）抜粋

（運営の状況に関する評価等）

第七条の三 図書館は、当該図書館の運営の状況について評価を行うとともに、その結果に基づき図書館の運営の改善を図るため必要な措置を講ずるよう努めなければならない。

稲沢市図書館 利用者満足に関する調査

本日は、稲沢市図書館をご利用いただきありがとうございます。本調査は、図書館に対する皆さまの満足度やご意見を把握し、今後の図書館運営に役立てることを目的に行うものです。

本調査結果については、図書館運営の参考資料以外の用途に使うことはありません。お忙しいところ恐れいたしますが、ご協力いただきますようよろしくお願いいたします。

令和4年8月 稲沢市図書館長 塚本ゆかり

1. あなた自身についてお伺いします。(※いずれかに○をつけてください。)

性別：① 男 ② 女

年齢：① 10代 ② 20代 ③ 30代 ④ 40代 ⑤ 50代 ⑥ 60代 ⑦ 70代以上

職業：① 自営業 ② 会社員・公務員 ③ パート・アルバイト ④ 学生 ⑤ 主婦 ⑥ 無職
⑦ その他 ()

お住まい：① 稲沢市内 ② 市外 () 市・町・村 ③ 県外 () 県)

利用頻度：① ほぼ毎日 ② 週に1～2回 ③ 2～3週に1回 ④ 月に1回程度
⑤ 年に数回程度 ⑥ 初めて

2. 図書館を利用するにあたり、主にどんな目的で来館されますか？ (※複数回答可)

- ① 本や雑誌を借りる(返す)ため ⑤ 学習や勉強の場としての利用
② CDやDVDを借りる(返す)ため ⑥ インターネットの利用
③ 館内で読書、新聞の閲覧 ⑦ その他 ()
④ 図書館の資料で、調べものをするため

3. 図書館について、お伺いします(※いずれかに○をつけてください。)

	満足	ほぼ満足	やや不満	不満	わからない
スタッフの対応(説明の的確性、言葉づかい)	1	2	3	4	5
貸出期間・貸出点数	1	2	3	4	5
館内の居心地の良さ	1	2	3	4	5
館内の分かりやすさ(案内図や本棚の表示など)	1	2	3	4	5
一般書(小説・専門書・実用書など)の数や種類	1	2	3	4	5
児童書(児童書・絵本・紙芝居など)の数や種類	1	2	3	4	5
雑誌や新聞の数や種類	1	2	3	4	5
CDやDVDの数や種類	1	2	3	4	5
ホームページや広報の内容	1	2	3	4	5
電子図書館における電子書籍の数や種類	1	2	3	4	5
総合的な満足度	1	2	3	4	5

4. 稲沢市図書館について、ご意見・ご要望等を自由にご記入ください。

(例：図書館をよくする方法、評価の理由など) ※書ききれない場合は、裏面をご利用ください。

質問は以上です。ご協力ありがとうございました。ご記入いただきましたアンケートは、「アンケート回収箱」にお入れください。

いなざわしとしょかん りょうしゃまんぞく かん ちょうさ
 稲沢市図書館 利用者満足に関する調査

ほんじつ いなざわしとしょかん りょう としょかん
 本日は、稲沢市図書館をご利用いただきありがとうございます。図書館では、これからもみなさんにもっと
 りょう としょかん つか まんぞく ちょうさ
 利用してもらえるように、どのように図書館を使っていたか、満足していただいているか、調査（ア
 ンケート）をしています。かんたんな質問ですので、どうぞご協力をお願いします。

れいわ ねん がつ いなざわしとしょかんちょう つかもと
 令和4年8月 稲沢市図書館長 塚本 ゆかり

1. あなたの^{おし}ことについて教えてください。（※どれかに○をつけてください。）

せいべつ おとこ おんな
 性別：①男 ②女

がくねん しょうがく ねん しょうがく ねん しょうがく ねん しょうがく ねん しょうがく ねん
 学年：①小学1年 ②小学2年 ③小学3年 ④小学4年 ⑤小学5年 ⑥小学6年

⑦その他（ ）

じゅうしょ いなざわしな い しが い し ちょう むら けんが い と ふ けん
 住所：①稲沢市内 ②市外（市・町・村）③県外（都・道・府・県）

がっこうめい しょうがっこう
 学校名：（ 小学校）

としょかん き
 図書館にどれくらい来ていますか？

- ① ほぼ毎日 ② 週に1～2回 ③ 2～3週に1回 ④ 月に1回くらい
 ⑤ 年に数回くらい ⑥ はじめて

どんなことをするために^{としょかん き}図書館に来ますか？（※あてはまる^{ばんごう}番号すべてに○をつけてください。）

- ① 本や雑誌をかりる（かえす）ため ④ 図書館の本などで、調べものをするため
 ② CDやDVDをかりる（かえす）ため ⑤ 学習・勉強をするため
 ③ 図書館のなかで、本や雑誌を読むため ⑥ そのほか（ ）

2. 図書館の^{つぎ}次のことについてどう思いますか？（※それぞれどれか1つに○をつけてください。）

	よい	ややよい	ややわるい	わるい	わからない
としょかん ひと たいど 図書館の人（スタッフ）の態度やことばづかい	1	2	3	4	5
としょかん ほん ざっし しゆるい 図書館にある本、雑誌やCD、DVDの種類	1	2	3	4	5
としょかん 図書館のいごちのよさ	1	2	3	4	5
ほん しら そうだん 本や調べものについての相談のしやすさ	1	2	3	4	5
ほん み さがしている本の見つけやすさ	1	2	3	4	5

3. 稲沢市図書館^{いなざわしとしょかん}について気付いたことや、どんな^{としょかん}図書館になったらうれしいか、または、^{としょかん}図書館でやってほ

しいことなど、ご意見^{いけん}を自由^{じゆう}に書いてください。

しつもん いじょう きょうりよく かいしゅうばこ い
 質問は以上です。ご協力ありがとうございました。このアンケートは、「アンケート回収箱」に入れてく
 ださい。

稲沢市図書館に関する調査

1. あなた自身についてお伺いします。

性別：○ 男 ○ 女 ○ 回答しない

年齢（※必須回答）

：○ 10代未満 ○ 10代 ○ 20代 ○ 30代 ○ 40代 ○ 50代 ○ 60代 ○ 70代以上
○ 回答しない

職業：自営業、会社員・公務員、パート・アルバイト、学生、主婦、無職、その他
（上記からいずれかを選択）

※「その他」を選択された方のみ、差し支えが無ければご入力ください。

お住まい：稲沢市内、一宮市、愛西市、あま市、名古屋市、津島市、その他（愛知県内）、
愛知県外、回答しない
（上記からいずれかを選択）

2. 稲沢市図書館（中央図書館・祖父江の森図書館・平和町図書館）を利用したことがない理由
は何ですか？（※複数回答可）（※必須回答）

- 駅やバス停留所から遠いため
- 図書館の場所が分からないため
- 蔵書数が少ないため
- イベント等が少ないため
- 勉強するスペースが少ないため
- 返却が面倒なため
- 書店やインターネットなどで本を購入するため
- 本を読まないため
- 他市（県）の図書館を利用するため
- その他

※「他市（県）の図書館を利用するため」を選択された方のみ、差し支えが無ければ図書館名をご入力ください。

※「その他」を選択された方のみ、差し支えが無ければご入力ください。

3. どのような図書館なら利用しますか？自由にご入力ください。

調查結果集計表

○ 調査結果集計表

調査結果集計表（一般）

- | | |
|----------------------|-------|
| 1. 回答者に関する設問 | P1～2 |
| 2. 図書館利用目的に関する設問について | P3 |
| 3. 図書館に関する設問 | P3～7 |
| 4. 自由意見 | P7～24 |

* *

調査結果集計表（小学生）

- | | |
|--------------|------|
| 1. 回答者に関する設問 | P1～3 |
| 2. 図書館に関する設問 | P4～5 |
| 3. 自由意見 | P5～7 |

* *

- | | |
|----------------|----|
| 調査結果集計表（図書館調査） | P1 |
|----------------|----|

調査結果集計表(一般)

図書館名	紙で回答 (人)	WEBで回答 (人)	回答数計 (人)
中央図書館	240	73	313
祖父江の森図書館	441	4	445
平和町図書館	144	8	152
合 計	825	85	910

(注)調査結果の表記は以下のとおりです。

- ・中央(中央図書館)、祖父江(祖父江の森図書館)、平和(平和町図書館)の集計表は、各館の回答数、全館の総数、構成比が記載されており、グラフは分布割合の%によります。

- ・集計表の構成比は、端数処理の関係で、項目表記の示す率と複数項目の合計にずれが生じている場合があります。

- ・WEB回答分は、評価対象となった図書館の回答数の中に含めています。

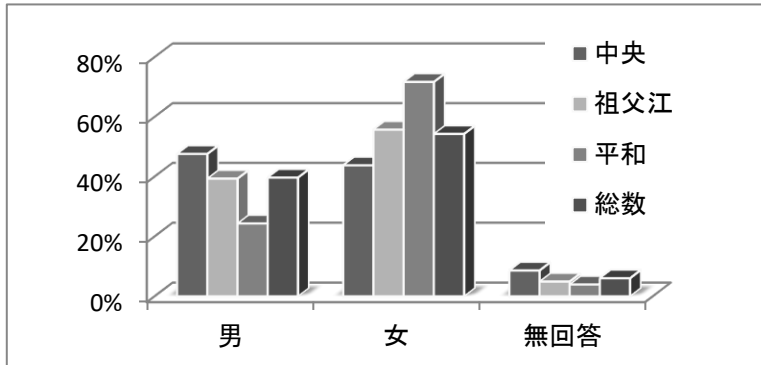
- ・自由意見については、基本的に原文のまま表記していますが、明らかに誤字と認められるもの、漢字仮名交じりの単語、ひらがな及びカタカナ続きで読みづらいところは適宜修正しています。ただし、意見がない又は内容の不明な記載は、削除しています。

調査結果集計表

【1. 回答者に関する設問】

あなたの性別は？

No	項目	中央	祖父江	平和	総数	構成比
1	男	149	175	37	361	39.7%
2	女	137	248	109	494	54.3%
3	無回答	27	22	6	55	6.0%
	計	313	445	152	910	100.0%



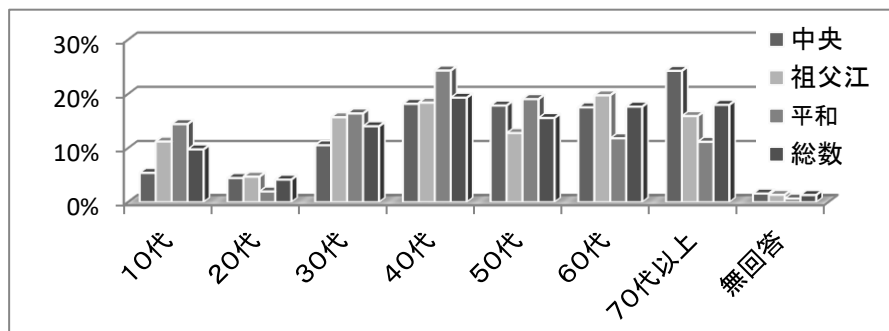
【調査結果】

全体では、男性の回答者が39.7%、女性の回答者が54.3%でした。男女比率の差は、中央が3.8%であるのに対し、祖父江は16.4%、平和は47.4%で、特に平和は女性の占める割合が高いです。

アンケート用紙での回答は、男性が322人、女性が453人で女性のほうが多く、WEBでの回答も、男性が39人、女性が41人で、女性のほうが多いです。

あなたの年齢は？

No	項目	中央	祖父江	平和	総数	構成比
1	10代	17	50	22	89	9.8%
2	20代	14	21	3	38	4.2%
3	30代	33	70	25	128	14.1%
4	40代	57	82	37	176	19.3%
5	50代	56	57	29	142	15.6%
6	60代	55	88	18	161	17.7%
7	70代以上	76	71	17	164	18.0%
8	無回答	5	6	1	12	1.3%
	計	313	445	152	910	100.0%



【調査結果】

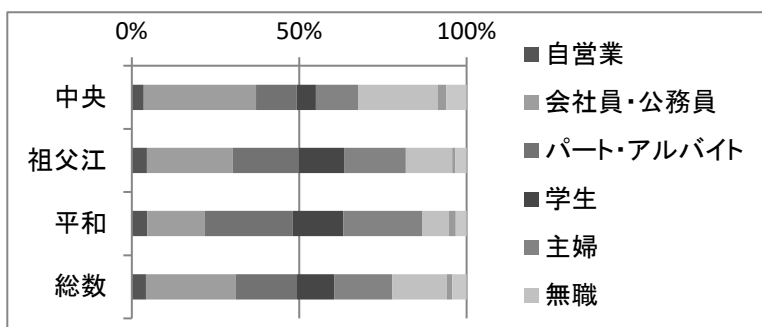
全体では、40代が19.3%で最も多く、次に70代以上が18.0%、60代が17.7%と続きます。

【コロナ禍前(R1年度)及び前回(R3年度)との比較】

10代がR1年度の14.6%から4.7%低下していますが、R3年度に比べると3.8%高くなっています。学生の利用も少しずつコロナ禍前に戻りつつあります。

あなたの職業は？

No	項目	中央	祖父江	平和	総数	構成比
1	自営業	11	20	7	38	4.2%
2	会社員・公務員	105	114	26	245	26.9%
3	パート・アルバイト	38	88	40	166	18.2%
4	学生	18	60	23	101	11.1%
5	主婦	40	82	36	158	17.4%
6	無職	74	62	12	148	16.3%
7	その他	8	4	3	15	1.6%
8	無回答	19	15	5	39	4.3%
	計	313	445	152	910	100.0%



【調査結果】

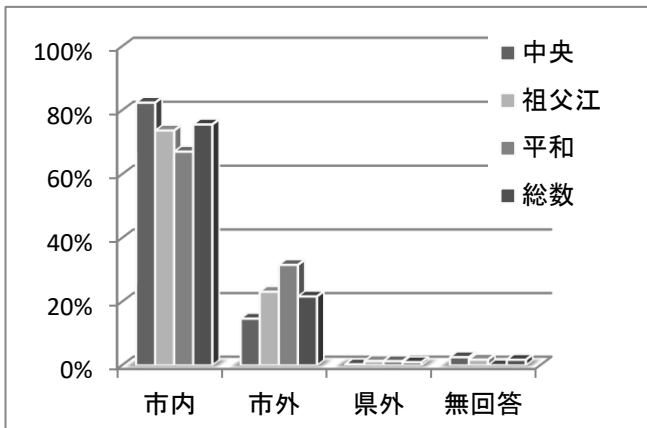
職業別では、会社員・公務員の方が最も多く26.9%、次いで、パート・アルバイトの方が18.2%、主婦の方が17.4%でした。

【コロナ禍前(R1年度)及び前回(R3年度)との比較】

学生の割合について、R1年度の15.6%から4.4%低下しましたが、R3年度からは4.0%高くなっています。学習室や閲覧席の利用を制限を徐々に解除したことが影響していると思われます。

あなたのお住まいは？

No	項目	中央	祖父江	平和	総数	構成比
1	市内	258	328	102	688	75.6%
2	市外	46	103	48	197	21.6%
3	県外	1	6	2	9	1.0%
4	無回答	8	8	0	16	1.8%
	計	313	445	152	910	100.0%



【調査結果】

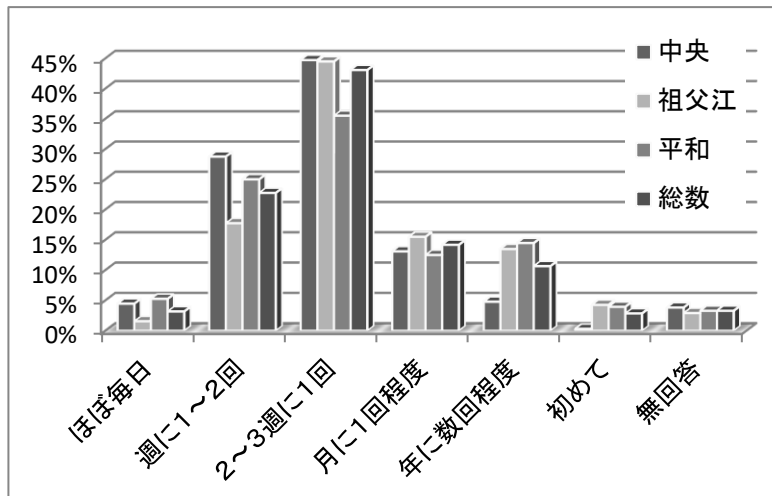
回答者の75.6%が市内の方でした。

市外・県外と答えた人の市町村の分布(%/不明者を除く)

	中央	祖父江	平和	総数
一宮市	30%	56%	16%	40%
愛西市	0%	28%	48%	27%
清須市	21%	1%	1%	6%
あま市	19%	5%	24%	13%
津島市	0%	3%	4%	2%
県内その他	28%	2%	2%	8%
県外	2%	6%	4%	4%

図書館の利用頻度は？

No	項目	中央	祖父江	平和	総数	構成比
1	ほぼ毎日	14	7	8	29	3.2%
2	週に1~2回	90	79	38	207	22.7%
3	2~3週に1回	140	198	54	392	43.1%
4	月に1回程度	41	69	19	129	14.2%
5	年に数回程度	15	60	22	97	10.7%
6	初めて	1	19	6	26	2.9%
7	無回答	12	13	5	30	3.3%
	計	313	445	152	910	100.0%



【調査結果】

利用頻度は、昨年同様「2~3週に1回」利用する方が最も多く、全体の43.1%を占めています。次いで「週に1~2回」が22.7%あり、この2項で全体の3分の2を占めています。

【コロナ禍前(R1年度)及び前回(R3年度)との比較】

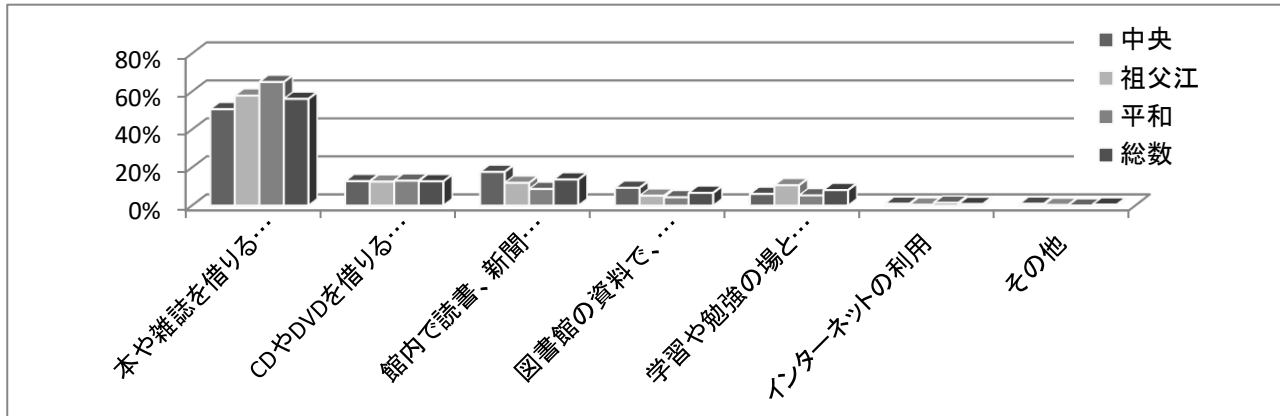
「2~3週に1回」利用する方が、R1年度の38.5%から4.6%上昇しましたが、前年度からは7.1%低下しています。

「2~3週に1回」は、図書館資料を借りて返すサイクルであり、コロナ禍によって自宅で過ごす時間があり、読書する方がまだ多いと思われます。

【2. 図書館利用目的に関する設問】

図書館利用の主な目的は何ですか？(複数回答可)

No	項目	中央	祖父江	平和	総数	構成比
1	本や雑誌を借りる(返す)ため	272	368	134	774	56.2%
2	CDやDVDを借りる(返す)ため	69	80	27	176	12.8%
3	館内で読書、新聞の閲覧	95	76	18	189	13.7%
4	図書館の資料で、調べものをするため	50	33	9	92	6.7%
5	学習や勉強の場としての利用	33	68	11	112	8.1%
6	インターネットの利用	5	3	3	11	0.8%
7	その他	5	2	0	7	0.5%
8	無回答	7	6	4	17	1.2%
	計	536	636	206	1,378	100.0%



その他の利用目的(自由記述)

1	ボランティア会員としての利用	中央	無回答、70代、無職
2	子ども用	祖父江	男、30代、会社員・公務員
3	ボランティア活動	祖父江	女、70代以上、無職

【調査結果】

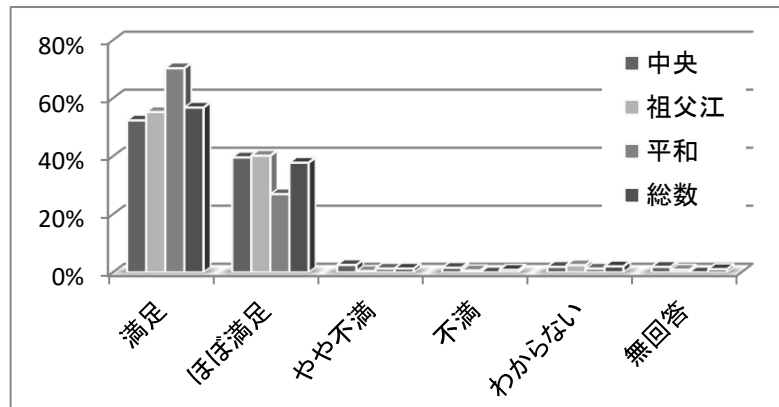
利用の目的で最も多かったのは、「本や雑誌を借りる(返す)ため」で56.2%、次いで「館内で読書、新聞の閲覧」が13.7%でした。

「学習や勉強の場としての利用」を目的とする方は、コロナ禍前のR1年度は13.8%でしたが、5.7%低下していますが、昨年度の4.7%からは3.4%上昇しています。感染防止のため、学習室の利用中止や閲覧席の減らしていましたが、徐々に席を増やしているため、少しずつ回復しています。

【3. 図書館に関する設問】

スタッフの対応(説明の的確性、言葉づかい)

No	項目	中央	祖父江	平和	総数	構成比
1	満足	164	246	107	517	56.8%
2	ほぼ満足	124	179	41	344	37.8%
3	やや不満	8	2	2	12	1.3%
4	不満	5	3	0	8	0.9%
5	わからない	6	11	2	19	2.1%
6	無回答	6	4	0	10	1.1%
	計	313	445	152	910	100.0%



【調査結果】

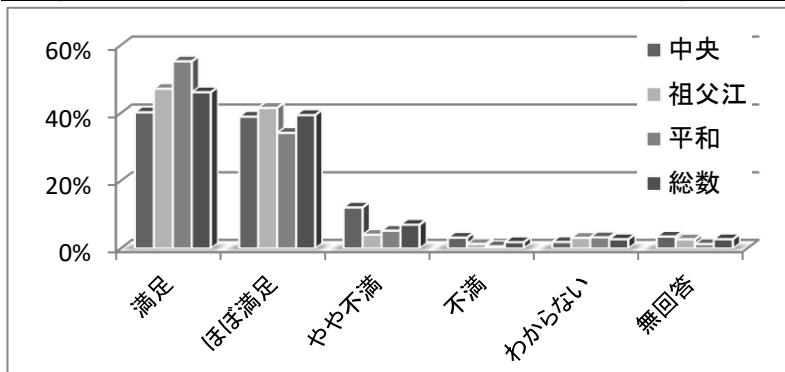
スタッフの対応に関しては、「満足」「ほぼ満足」が全体の94.6%、「不満」「やや不満」は3.0%でした。

【前回(R3年度)との比較】

「満足」「ほぼ満足」の割合が、前回94.8%から0.2%低下していますが、満足度の高さが維持されています。

貸出期間・貸出点数

No	項目	中央	祖父江	平和	総数	構成比
1	満足	126	210	84	420	46.2%
2	ほぼ満足	122	185	52	359	39.5%
3	やや不満	38	18	8	64	7.0%
4	不満	10	6	1	17	1.9%
5	わからない	6	14	5	25	2.7%
6	無回答	11	12	2	25	2.7%
	計	313	445	152	910	100.0%



【調査結果】

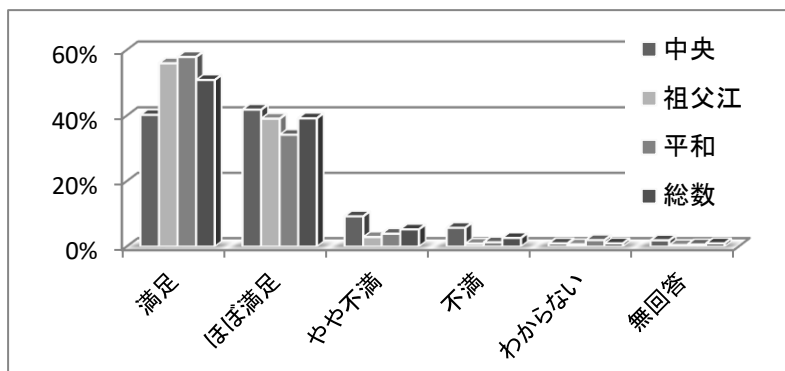
貸出期間・貸出点数に関しては、「満足」「ほぼ満足」が全体の85.7%、「不満」「やや不満」が8.9%でした。

【前回(R3年度)との比較】

「不満」「やや不満」の割合が前回10.0%から1.1%低下しました。

館内の居心地の良さ

No	項目	中央	祖父江	平和	総数	構成比
1	満足	126	249	88	463	50.9%
2	ほぼ満足	131	174	52	357	39.2%
3	やや不満	29	13	6	48	5.3%
4	不満	18	4	2	24	2.6%
5	わからない	3	3	3	9	1.0%
6	無回答	6	2	1	9	1.0%
	計	313	445	152	910	100.0%



【調査結果】

館内の居心地の良さに関しては、「満足」「ほぼ満足」が全体の90.1%、「不満」「やや不満」が7.9%でした。

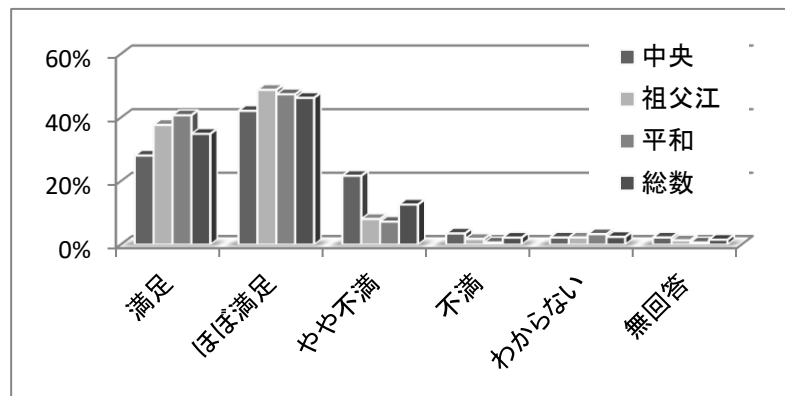
館別では、「不満」「やや不満」が祖父江3.8%、平和5.2%であるのに対し、中央は15.1%で他2館より9.9%以上高くなりました。

【前回(R3年度)との比較】

「満足」「ほぼ満足」の割合が前回87.6%から2.5%上昇しました。

館内の分かりやすさ(案内図や本棚の表示など)

No	項目	中央	祖父江	平和	総数	構成比
1	満足	88	168	62	318	34.9%
2	ほぼ満足	132	217	72	421	46.3%
3	やや不満	68	36	11	115	12.6%
4	不満	11	8	1	20	2.2%
5	わからない	7	10	5	22	2.4%
6	無回答	7	6	1	14	1.5%
	計	313	445	152	910	100.0%



【調査結果】

館内の分かりやすさに関しては、「満足」「ほぼ満足」が全体の81.2%、「不満」「やや不満」が14.8%でした。

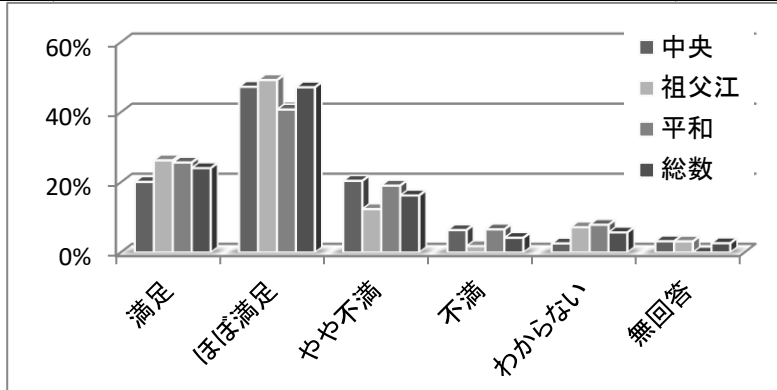
館別では、「不満」「やや不満」の割合について中央25.2%、祖父江9.9%、平和7.9%となっており、中央が他2館より15.3%以上高くなりました。

【前回(R3年度)との比較】

「満足」「ほぼ満足」の割合が、前回より0.8%低下し、「不満」「やや不満」の割合が前回より1.0%上昇しました。

一般書(小説・専門書・実用書など)の数や種類

No	項目	中央	祖父江	平和	総数	構成比
1	満足	63	117	39	219	24.1%
2	ほぼ満足	148	219	62	429	47.1%
3	やや不満	64	55	29	148	16.3%
4	不満	20	8	10	38	4.2%
5	わからない	8	32	12	52	5.7%
6	無回答	10	14	0	24	2.6%
	計	313	445	152	910	100.0%



【調査結果】

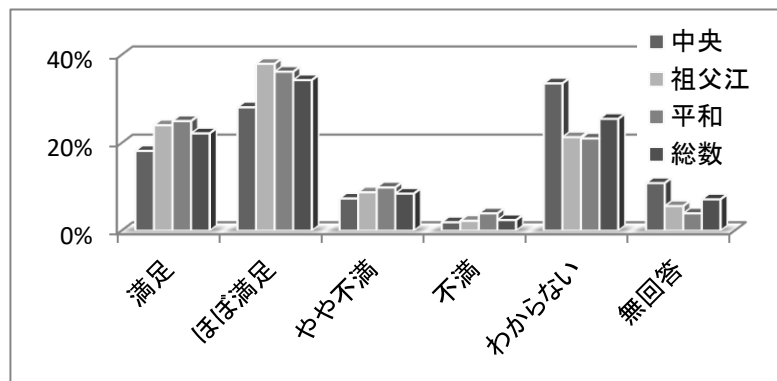
一般書(小説・専門書・実用書など)に関しては、「満足」「ほぼ満足」が全体の71.2%、「不満」「やや不満」が20.5%でした。

【前回(R3年度)との比較】

「満足」「ほぼ満足」の割合が前回より0.1%、「不満」「やや不満」の割合が前回より1.4%それぞれ低下しました。

児童書(児童書・絵本・紙芝居など)の数や種類

No	項目	中央	祖父江	平和	総数	構成比
1	満足	57	107	38	202	22.2%
2	ほぼ満足	88	169	55	312	34.3%
3	やや不満	23	39	15	77	8.5%
4	不満	6	10	6	22	2.4%
5	わからない	105	95	32	232	25.5%
6	無回答	34	25	6	65	7.1%
	計	313	445	152	910	100.0%



【調査結果】

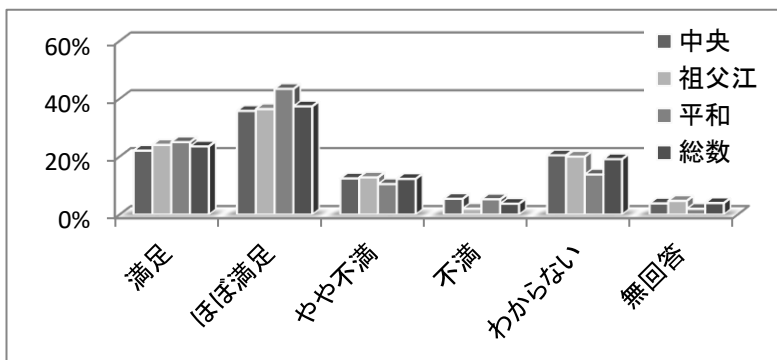
児童書(児童書・絵本・紙芝居など)に関して、「満足」「ほぼ満足」が全体の56.5%、「不満」「やや不満」が10.9%でした。

【前回(R3年度)との比較】

「満足」「ほぼ満足」の割合について、祖父江は前回61.2%から0.8%上昇しましたが、中央は前回46.5%から0.2%、平和は前回69.3%から8.1%、それぞれ低下しました。

雑誌や新聞の数や種類

No	項目	中央	祖父江	平和	総数	構成比
1	満足	69	107	38	214	23.5%
2	ほぼ満足	112	162	66	340	37.4%
3	やや不満	39	57	16	112	12.3%
4	不満	17	9	8	34	3.7%
5	わからない	64	89	21	174	19.1%
6	無回答	12	21	3	36	4.0%
	計	313	445	152	910	100.0%



【調査結果】

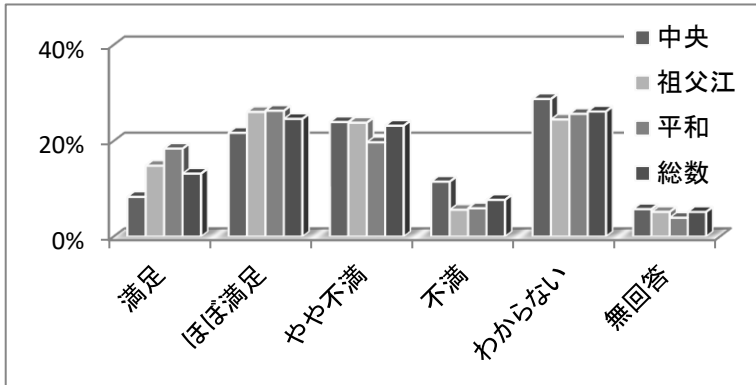
雑誌や新聞に関して、「満足」「ほぼ満足」が全体の60.9%、「不満」「やや不満」が16.0%でした。

【前回(R3年度)との比較】

「満足」「ほぼ満足」の割合について、中央は前回58.3%から0.5%、祖父江は前回63.7%から3.3%、平和は前回75.1%から7.0%、それぞれ低下しました。

CDやDVDの数や種類

No	項目	中央	祖父江	平和	総数	構成比
1	満足	26	66	28	120	13.2%
2	ほぼ満足	68	116	40	224	24.6%
3	やや不満	75	106	30	211	23.2%
4	不満	36	25	9	70	7.7%
5	わからない	90	109	39	238	26.2%
6	無回答	18	23	6	47	5.2%
	計	313	445	152	910	100.0%



【調査結果】

AV資料に関しては、「満足」「ほぼ満足」が全体の37.8%、「不満」「やや不満」が30.9%でした。

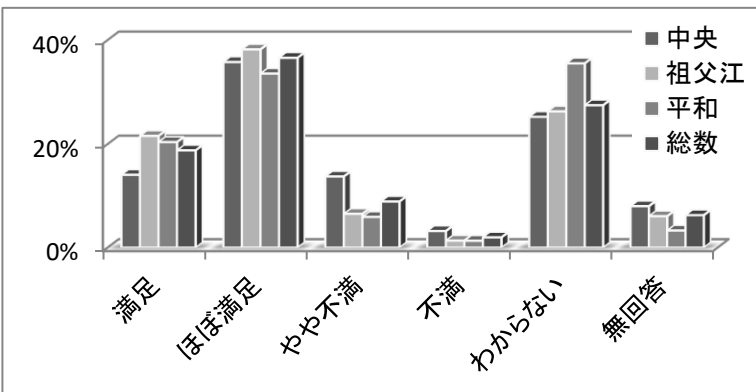
館別では、「不満」「やや不満」の割合について、中央では35.5%、祖父江では29.4%、平和では25.6%を占め、平和が他2館より6.1～9.9%低いです。

【前回(R3年度)との比較】

「不満」「やや不満」の割合が、前回30.5%から0.4%上昇しました。

ホームページや広報の内容

No	項目	中央	祖父江	平和	総数	構成比
1	満足	44	96	31	171	18.8%
2	ほぼ満足	112	170	51	333	36.6%
3	やや不満	43	29	9	81	8.9%
4	不満	10	6	2	18	2.0%
5	わからない	79	117	54	250	27.5%
6	無回答	25	27	5	57	6.3%
	計	313	445	152	910	100.0%



【調査結果】

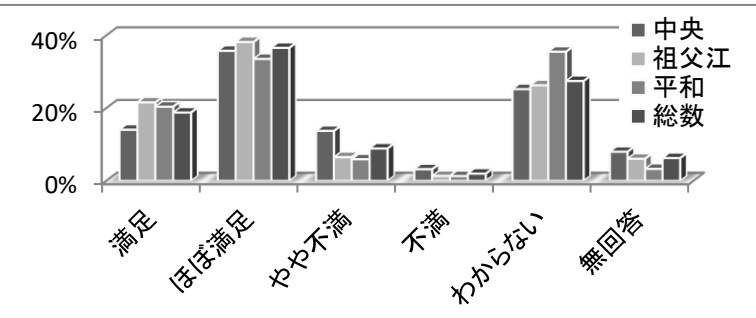
ホームページや広報の内容に関しては、「満足」「ほぼ満足」が全体の55.4%、「不満」「やや不満」が10.9%でした。

【前回(R3年度)との比較】

「満足」「ほぼ満足」の割合が、前回49.0%から6.4%上昇しました。

電子図書館における電子書籍の数や種類

No	項目	中央	祖父江	平和	総数	構成比
1	満足	23	71	21	115	12.6%
2	ほぼ満足	42	95	20	157	17.3%
3	やや不満	43	20	10	73	8.0%
4	不満	22	6	6	34	3.7%
5	わからない	152	215	91	458	50.3%
6	無回答	31	38	4	73	8.0%
	計	313	445	152	910	100.0%



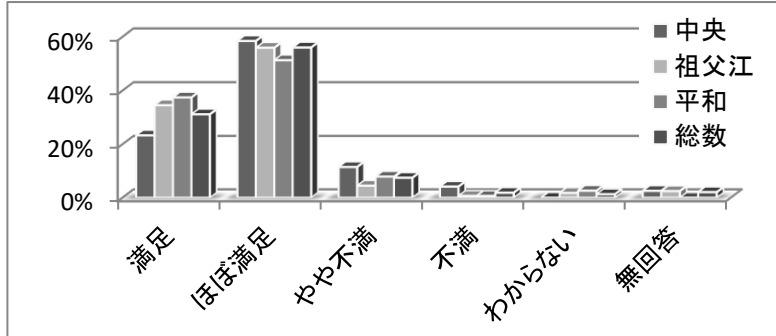
【調査結果】

電子図書館における電子書籍の数や種類に関しては、「満足」「ほぼ満足」が全体の29.9%、「不満」「やや不満」が11.7%でした。

全体の50.3%が「わからない」と回答しています。

総合的な満足度

No	項目	中央	祖父江	平和	総数	構成比
1	満足	73	154	57	284	31.2%
2	ほぼ満足	183	249	78	510	56.0%
3	やや不満	36	20	12	68	7.5%
4	不満	13	3	1	17	1.9%
5	わからない	0	8	4	12	1.3%
6	無回答	8	11	0	19	2.1%
	計	313	445	152	910	100.0%



【調査結果】

総合的な満足度に関しては、「満足」「ほぼ満足」が全体の87.2%、「不満」「やや不満」が9.4%でした。

【前回(R3年度)との比較】

「満足」「ほぼ満足」の割合について、祖父江は前回85.9%から4.7%上昇しましたが、中央は前回の82.8%から1.0%、平和は前回97.3%から8.5%、それぞれ低下しました。

【4. 自由意見】

稲沢市図書館についてご意見、ご要望等

1	休みが多すぎる。	中央	男、70代以上、無職
2	満足していますから特にありません。	中央	女、70代以上、主婦
3	娘が夏休みで図書館を利用して勉強するつもりでしたが、館内の温度、湿度が高く体調を崩しました。もう少しその日々の気温によって適切に調整して頂けるとありがたいです。	中央	女、50代、パート・アルバイト
4	”ようかいとりものちょう”の電子書籍版をいざなわ電子図書館に入れてほしいです。	中央	男、20代、パート・アルバイト
5	稲沢市に関する資料をもっと増やしてほしい。(特に特産品について詳しく)アニメ化されている文庫本などもあってととてもうれしい。(SAO、禁書目録等)恋愛系を求む。種類問わず。TL、BL、GL、どれでも	中央	女、10代、学生
6	リクエスト資料にコミックもリクエストできるようにしてほしい。日経新聞は2部置いてほしい。	中央	男、50代、会社員・公務員
7	子供？5才未満で館内を走り、大声。このタイプはコロナのマスク？必要ない。	中央	男、60代、パート・アルバイト
8	エアコンの温度をもう少し下げてほしい。(熱中症になりやすい温度設定になっている)図書館内で汗をふいている方がいっぱいいる。	中央	男、60代、無職
9	冷房温度をもう少し下げてほしい。	中央	女、60代、主婦
10	新しい本を入れてほしい。	中央	男、70代以上、無職
11	学習室をもっと増やしてほしい。	中央	男、20代、学生
12	返す時急な用事で返せなかった事がありTELしたのですが、TELでは受け付けられないと。次に予約の方があるとしたら・・・申し訳なく思ったことがあります。	中央	女、70代以上、主婦
13	きれいな本を増やしてほしい。2階の学生向けの小説などを増やしてほしい。	中央	女、10代、学生
14	貸し出しカード忘れて入館した場合、貸し出し出来ないのは納得しかねる。※マイナンバーカード、免許証で稲沢市民である事は公的説明で立証されているのに貸し出ししないのは納得しかねます。配慮を求めます。	中央	男、70代以上、無職
15	本が古い。コミックを置いてほしい。	中央	女、40代、パート・アルバイト
16	新刊などもっと多く取り入れ、汚れのひどいものなど購入しなおしてほしい。コロナの感染がおさまったら飲食できるスペースがほしい。	中央	女、60代、主婦
17	新刊書の本数が少ない。リクエストから本確保までの期間が長すぎる。改善求めます。	中央	男、60代、無職
18	市民会館への通路の往來を禁止されるのは非常に不便だから止めてほしい。	中央	無回答、60代、パート・アルバイト
19	大体満足しています。三重県は東海三県の一つであり伊勢志摩紀州の一部伊賀地方を含む大事な県でありどうしてもその資料の不足が残念です。	中央	男、70代以上、無職
20	大活字の新刊がもっとほしいです。	中央	女、70代以上、無回答

21	新刊をリクエストしたが通らなかった。基準を明確に。	中央	女、60代、その他
22	日ざしのきつい日は窓ぎわの席がとても熱く本を読んでいて熱中症になりそうです。窓から離れた席は大丈夫なので熱をさえぎるような工夫があるとよいと思います。	中央	女、60代、パート・アルバイト
23	コロナ休館はダメです。市に報告する。 来館する人々にあなたの地域 感染度合い状況を取る。 マスク、夏場は個人に依託する。	中央	無回答、70代以上、無職
24	図書館の不用図書について。名古屋市の図書館の様に棚をつくって常時置いておけばどうだろう。市民の不用になった本も置けるようにすればもっと楽しい。例年、特に昨年は往復はがきを使って、はずれてしまったのには、不満が残った。	中央	男、70代以上、無職
25	図書館で久しぶり会ったりするも雑談する所がない。コーヒーでも飲みながら雑談する場所をもうけてほしい希望。	中央	男、70代以上、無職
26	開館時間が午後8時までだと平日も利用しやすいと思います。	中央	男、50代、会社員・公務員
27	DVD＝流行？の物ではなく、旧作、問題作など図書館ならではの作品を置いて欲しい。	中央	無回答、70代以上、主婦
28	休日を減らし、開館時間を9時～21時程度にしてもらいたい。	中央	男、60代、会社員・公務員
29	「この本がある！」さすが稲沢図書館と思っています。居住の図書館にはない本が あってありがたいことが多いです。 スタッフの方も親切でやさしく接して下さるので、大好きな図書館です。静かだし。	中央	無回答、40代、会社員・公務員
30	1人の人が新聞、雑誌たくさんもっていく。	中央	男、70代以上、無職
31	図書館だよりが、とても良くて、楽しみにしています。幼児用から一般用までありがとうございます。参考になります。	中央	女、50代、パート・アルバイト
32	学習の場として利用させていただいており、今年に入って2つ、以前利用時に2つの計4つの資格を取得で感謝しております。引き続き難易度の高い資格に挑戦中につき、清掃や消毒に大変かと存じますが、よろしく願いいたします。	中央	男、50代、無職
33	スタッフの対応は、ほぼ全員が好ましい。館内は静かで過ごしやすくて良い。	中央	男、70代以上、無職
34	自分が今まで借りた本の一覧が分かる様にできないか？	中央	男、60代、パート・アルバイト
35	文庫本を借りています。 シリーズものは全部そろえておいてほしいです。	中央	男、40代、会社員・公務員
36	シリーズものの本がそろっていないので、シリーズものはそろえてほしいです。	中央	女、40代、会社員・公務員
37	本人がいれば他の人(家族)予約本も借りれる様に。	中央	無回答、50代、会社員・公務員
38	ヤングアダルトのコーナーに置いてある本と、一般書に置いてある本の分類が分かりづらく、探しにくい。大人でも読める物がヤング・・・にあるような気がします。	中央	女、40代、会社員・公務員
39	どうして本を除菌する装置を導入してくれないのですか。何年もこのことを(私は)お願いし続けています。さらに今のご時勢ですよ。市長(加藤氏)への(選挙用の)直送便みたいなのにも、お願いしました。今迄働いていた時に、ふるさと納税もしてなかったのは、ふつうのベースの市政によって受けられることに対して、だけではなく、図書館を利用するために(ふるさと納税で他に税金がいくより)在地の稲沢に納めたい、と思っです！こんなに意識(清潔とか)低いので、もう今では信じられません！	中央	女、60代、主婦
40	早く席をたくさん作って下さい。	中央	男、70代以上、会社員・公務員
41	DVDが余りにもマンネリ化していて、借りるものがない。 過去のものでも話題性のあったものetc、充実してほしい。	中央	女、70代以上、無職
42	夏、暑すぎる！！クーラー温度下げてほしい！！ 雑誌も種類がずいぶん減り、さびしいです。	中央	女、20代、会社員・公務員
43	とてもたくさん本があって楽しいです。	中央	女、10代、無回答
44	表示がわかりにくい。 館内の時間を少々長くしてほしい。イスがほしい。	中央	女、70代以上、主婦
45	子連れの方＝親子連れの方 子供が騒いだら注意して下さい。走り回らないようにしてね♡ 多少の奇声はやむないです！	中央	女、40代、無職

46	平和図書館のように何かに特化した方がよいのではないのでしょうか。「稲沢なら鉄道」とか。	中央	女、60代、無職
47	予約の資料があとどの位の日にちで帰って来るのか判るといいな一と思います。	中央	男、70代以上、無職
48	ホームページについて、パソコン用の画面はよいですが、スマホ用の画面も作って頂けると、もっと便利で助かります。	中央	男、40代、会社員・公務員
49	市の規模を考えると、十分以上な質の図書館だと思います。ただ、開館した時には多くの本を購入したのでしょうけど、その後の補充が不十分と感じます。(一宮の図書館と比べてしまっているのですが)でも、よく頑張っていたということが伝わります。ありがたいです。以上	中央	男、50代、会社員・公務員
50	本の在書数も多いし、スタッフの方の対応も満足して利用させて頂いております。ありがとうございます。	中央	男、50代、会社員・公務員
51	CDの貸し出しが2枚までというのが不満です。	中央	男、60代、無職
52	本当にすばらしい本に出会ったとき、それを共有できる方法があるといいなと思います。コロナ中はムリですが読書会とかも開いてほしいです。課題図書1冊だと貸出中になって難しいときは、作家しばり、ジャンルしばりとかで。	中央	女、30代、無職
53	社会人専用席があり学生は利用できにくくなっていますが学生が利用をしてもよいと思います。差別的だと思います。平等に取り扱うべき。	中央	男、50代、会社員・公務員
54	技術書の改版が出たら、入れてほしい。	中央	男、40代、会社員・公務員
55	シリーズものの作品を他館と同じように順番予約できるようにして頂けるととてもとてもうれしいです！稲沢図書館はとても使いやすくて助かってます。	中央	男、50代、会社員・公務員
56	絵本の並び順がわかりづらい。予約しても6ヶ月まちは長い。スマホで貸出カードできるようにしてほしい。	中央	無回答、30代、会社員・公務員
57	いつも利用させていただきありがとうございます。	中央	男、30代、会社員・公務員
58	8/7(日)午後3時～40分、館内が熱く感じました。もう少し、涼しくしていただくと有難いですね。	中央	男、70代以上、無職
59	職員の態度も親切、丁寧で来る度ほぼ満足している。職員同士仲もいいみたい。	中央	男、70代以上、無職
60	司書の皆様の対応が素晴らしい。	中央	男、60代、会社員・公務員
61	DVDを増やしてほしい。	中央	男、70代以上、無職
62	人気のある本を増やしてほしい。	中央	女、10代、学生
63	もっと人気のある本などのシリーズを増やしてほしいです。	中央	女、10代、学生
64	席不足。暑い。	中央	男、50代、会社員・公務員
65	DVD視聴覚を再開希望。席取り(荷物や本)しているのが多すぎて座れない事が多い。時間制限希望。	中央	男、無回答、無回答
66	もっと、キャラクター、アニメの本がほしい。もっとわかりやすくしてほしい。	中央	女、10代、無回答
67	学生が席を確保したまま使用せず館外に出るため席を利用出来ないことがある。不快。最近エアコンが効いておらず暑い。館内でうるさい人が多い。学生が友達としゃべる等。又、騒音をたてる人がいる。不快。	中央	男、30代、会社員・公務員
68	探しやすく、みやすく、迷った時もおすすめなどあり、選びやすくて助かっています。ありがとうございます。	中央	女、40代、パート・アルバイト
69	幼児向けの絵本の種類はわりと多いが、古い物が多い。よく貸し出されている本はシリーズで新しく購入してほしい。	中央	女、20代、主婦
70	館内の温度が高い。エアコンの設定温度を設定温度:28度ではなく、室温が28度になるよう設定して下さい。	中央	男、40代、無回答
71	市民会館で行事をやる時、図書館の駐車場が満車で使えなくて困る。	中央	女、70代以上、パート・アルバイト
72	特にコロナ禍の為、図書除菌機の導入を早くして欲しい。 尾西の図書館に行った時に中高生向けの本が多く、本も新しいものが多かったのも、稲沢図書館もそんなふうになると良い。 2Fに小さな子供連れで来て普通の子供の大きさの声で会話している方がみえます。勉強や本を読んでいるととても気になるので、注意や対策をして欲しい。	中央	女、40代、パート・アルバイト
73	ニコラの雑誌を置いてほしい。	中央	女、10代、学生

74	週末に訪れているせいか新刊の棚にほとんど何も無いことがしばしばある。平日に来にくい利用者のことも考慮した方策があると思います。近くの図書館(一宮、清須)に比べて、新刊の図書が、小生にとっては魅力が少なく感じます。また利用者に示唆を与える展示方法、工夫が、よそに比べて少ないように感じています。一度、隣接図書館をスタッフで見学して、できること、できないことを再検討しては？	中央	男、60代、自営業
75	新型コロナですが接触感染のリスクは極めて少ないということですので検索用PCのキーボードに掛けられたラップは外して欲しいです。タイピングしにくいのです。	中央	男、60代、無職
76	実用書など新しい本が貸出中で館内にはない。	中央	男、60代、パート・アルバイト
77	貸出しされた書籍の汚れがある。借りる人の本の取扱いが悪い。罰金制度がいるくらいである。	中央	男、70代以上、無職
78	季節のある雑誌の貸出は1年前のものも借りれるようにして欲しい。(最新刊は貸出不可なら再前のものを借りたい)	中央	男、40代、会社員・公務員
79	自分で書籍を購入すると、本がたまってしまいます。こういう本は貴館に寄贈できないでしょうか？	中央	男、70代以上、無職
80	充実した本で利用しやすく満足しています。充実度のわりには利用者が少ない気がする。	中央	女、30代、パート・アルバイト
81	以前のようにバスが停まるようにしてほしい。	中央	男、60代、パート・アルバイト
82	トイレの中に物を置く台を置いて下さい。じかに下に置くのもきたく感じます。	中央	無回答、無回答、無回答
83	マスクをしない人を度々見かけます。マスクをせずに居眠りしてる方、大きな咳を何度もしている方、貸出し受け付けの後、すぐにはずす方、強制は出来なくて、職員の方があきらかに見て見ぬふりをしている事もあるので、協力をお願いして頂けるとありがたい。	中央	女、30代、自営業
84	駐車場の境界線が薄れてわかりづらい。接触事故が起きないか？	中央	男、70代以上、無職
85	本が汚く感じています。皆さんにきれいに読んでいただくよう指導をお願いします。	中央	男、60代、パート・アルバイト
86	美術、音楽(楽譜)を増やして欲しい。	中央	男、60代、会社員・公務員
87	児童室がとにかくカビ臭い	中央	無回答、無回答、無回答
88	返却BOXを駅のところに置いてほしい。期日までこれない日があるため仕事のできたらいいです。	中央	女、60代、会社員・公務員
89	ホームページで、カレンダーの欄からイベントへアクセスできるようにしてほしい。	中央	男、10代、学生
90	お疲れ様です。稲沢図書館の有り方としては以下につき不満があります。 ・特色に欠ける。 ・蔵書の中途半端。(専門分野の蔵書の中途半端) ・インターネット環境への配慮の無さ、多大の不満です。	中央	男、70代以上、無職
91	他館(平和・祖父江)との休日をなるべくずらして欲しい。	中央	男、50代、会社員・公務員
92	図書館の休みの時が一番つまらない。(笑)	中央	無回答、60代、無職
93	いつも利用させてもらい大変うれしくありがとうございます。	中央	無回答、70代以上、主婦
94	図書館で読書をたまにするが、短時間で、との事なので時間を気にして読書している。場所によって室温が異なり、暑い場所がある。ネットで予約できたり返却期限を延ばせるのはありがたい。	中央	女、50代、パート・アルバイト
95	家族(小さい子づれ)用に図書館利用者専用駐車場が確保されると良い。出版社別の本検索ができるとう良い。	中央	女、50代、会社員・公務員
96	新刊図書が少ない。入荷が遅い。他図書館のように人気作は市民からの寄附を募集などして本の充実を図って欲しい。来館しても人気作がいつまで待っても読めないと来館する気をなくす。本購入の予算が少ないなら他の手法を考える必要があるはずで	中央	男、50代、会社員・公務員
97	居心地が良い。1日子どもがスタッフになってみたりしたら、おもしろいと思う。いろいろな本があり、楽しめる。	中央	女、10代、学生
98	毎日開いてほしい。一月を除いて	中央	女、50代、主婦
99	DVDの貸出数を増やしてほしい。	中央	女、10代、学生

100	1階で子ども同士がぶつかり、私が2階でその場に不在だった際、子どもがぶつかった所を冷やしてくれたり、携帯を紛失した際も、とても親身になって対応していただき、常にどのスタッフの方も親切で場所も、こちらで働かれている皆さんも非常に居心地が良いと感じています。いつもありがとうございます。	中央	女、40代、パート・アルバイト
101	書架の下段が見にくいので低い椅子がほしい。	中央	無回答、無回答、無回答
102	一般書・CD増やしてほしい。	中央	女、70代以上、主婦
103	借出ベビーカーを置いて下さい。	中央	女、20代、主婦
104	フタ付ボトルでの飲み物OKに感謝！	中央	男、60代、パート・アルバイト
105	図書の問い合わせなどで貸し出し返却等の窓口が混雑する。窓口を分けるなどして欲しい。	中央	女、40代、自営業
106	大型絵本も普通に借りられるとありがたいです。	中央	女、70代以上、無職
107	公民館の時間外でも返却できるとありがたい。おはなし会の数を増やし、ボランティアの方との交流を検討してほしい。おはなし会web予約を可能にしてほしい。	中央	女、40代、会社員・公務員
108	新型コロナウイルス対策に過剰になっている。図書館内での感染リスクは極めて低い。	中央	無回答、70代以上、その他
109	接客態度よく満足。ガンバッテ！！	中央	男、70代以上、無職
110	館内が暑いです。もう少し涼しい方が良いです。	中央	女、50代、パート・アルバイト
111	書道関係の書籍が多いので参考としています。	中央	男、70代以上、自営業
112	カードではなく、スマホで貸し出しができるようにしてほしい！！	中央	女、60代、会社員・公務員
113	イベント等があるときに車が止められないことが多いので、なるべくイベント利用者と図書館利用者で駐車場を分けてほしい。	中央	男、40代、会社員・公務員
114	一杯並んでいるのに窓口の人数が少ない時がある。	中央	男、70代以上、無職
115	照明がやや暗い。特に書架の辺り、椅子が疲れやすい。	中央	女、70代以上、無職
116	いつも気持ち良く利用させていただいています。	中央	無回答、30代、会社員・公務員
117	自転車置場(正面出入口)に屋根の設置をおねがい致します。雨ざらし濡れますので。子供さん親がしっかり管理・注意もして下さい。(走り回る、うるさいとき)	中央	女、40代、無職
118	夏、温度が暑い。職員の人もかわいそうなので温度下げて。	中央	無回答、40代、会社員・公務員
119	CD/DVDは古い物ばかり。	中央	男、60代、会社員・公務員
120	まだ本を借りていたときに、トイレに行きたくないと本を持っていくことができないので、不便でした。また、子供が大人の本を借りたいときに何の本がどこにあるか分かりにくかったので、探しやすくなるといいなと思います。稲沢市図書館のキャラクターを作ったらかわいいと思います。	中央	女、10代、学生
121	稲沢市以外の利用者にもリクエスト(月に1冊程度)可にして頂けたら思います。	中央	男、70代以上、無職
122	利用ありがとう！！	中央	男、70代以上、無職
123	もう世の中全体が行動制限を解除しているのに未だに座席数が減らされたままである。元に戻してほしい。一宮図書館に比べると蔵書が少ない！	中央	男、70代以上、その他
124	検索コンピューターで出てくる館内図が見づらい。	中央	男、10代、学生
125	CDとDVD早く使える様にして欲しい。	中央	女、50代、主婦
126	予約人数多いものは貸出期間短くするか、延長なしにして欲しい。	中央	女、40代、会社員・公務員
127	CD貸出の件 一宮図書館 1度に5枚までなので同じくらいにして欲しい。(現2枚は少ない)	中央	無回答、50代、無回答

128	シリーズものの一部だけしかないものがある。すべてとは言わないが、ある程度人気のあるものはシリーズとして整えるべき。まだまだ、図書館の利用が自分としては、できてないので、今後精進するけども、図書館としても全体数とか全体像をホームページ等で示すべきでは。分野ごとの蔵書数とか分野ごとの蔵書の豊かな事をもっとアピールすきでは。作家ごとにシリーズものを読むことが多いが、順番を探す時に、検索欄では探しにくいことが多い。まだシリーズによっては、別途検索しなければならないことも多い。もう少し、順番などをわかりやすくすべきでは極論を言うと本の表紙を示すことが必要かどうかもあります。そこをけずってでも、順番をわかりやすくして欲しい。まだまだありますが次回。	中央	男、70代以上、無職
129	語りの会(ずくぼんじょう)が非常に楽しくて待ちどうしい！図書館は、文句のつけようがありません。老人の私達の憩いの場所です。いつも有難うございます。おまけに語りの会の(ずくぼんじょう)楽しい昔ばなし、うれしい限りです。いつまでも続けて下さい。	中央	女、70代以上、主婦
130	話題の本(新しいもの)の文庫版が少ない。	中央	女、20代、学生
131	北側の窓口の席について、南側から明かりがあつた方が良いため開放する席を反対側にしてほしい。手暗がりになる 左側から明かりがある方がよい	中央	男、70代以上、無職
132	学習スペース座席の予約がwebで取れると良い。学生さんのテスト期間と重なると机が空いてない。	中央	女、40代、主婦
133	リクエストの数を増やして欲しい。(稲沢5冊、清須10冊)	中央	男、60代、会社員・公務員
134	小説(単行本)がシリーズで刊行されているものが、途中までしかないものがたくさんあり不満です。	中央	女、40代、会社員・公務員
135	稲沢市民以外でも買って欲しい本をきいて欲しい。	中央	女、40代、会社員・公務員
136	駐車場が広くて止め易いので、隣市からでも利用しやすい。設備的な難しさはあるが、ドライブスルー形式で本の貸借ができると、館内の滞留が少なくなり館内でゆっくりしたい人も利用し易くなると思う。	中央	男、50代、会社員・公務員
137	勉強できる環境蔵書の分かりやすさ、親切なスタッフの方どれをとっても隣接市の図書館と比較すると素晴らしいと思います。	中央	女、50代、会社員・公務員
138	CDの数が少ないので名作と言われる作品は入れて欲しい。	中央	男、50代、会社員・公務員
139	DVDのリクエストをしたいです。古い本ばかりで困ってます。	中央	女、30代、パート・アルバイト
140	雑誌、マンガを増やしてほしい。	中央	女、50代、会社員・公務員
141	電子図書館の充実、種類増	中央	男、70代以上、無職
142	順番の回ってこない予約があるために、すぐ取り寄せられる予約が枠越えでできません。となるのは大変不便です。	中央	女、40代、その他
143	CDの新作、DVDのアイテムなど増やしてほしい。	中央	男、60代、会社員・公務員
144	小説はどうか分かりませんが、社会科学系の蔵書がやや貧弱なのでやや不満です。(隣町の一宮図書館に比べて、読みたい本がなかなか見つからない)	中央	男、60代、無職
145	紙袋のリサイクル(家のいらない紙袋を入口のボックスで回収し、本を借りる人が自由に持ち帰りに本を入れるのに使えるようにする)を取り入れてほしい。都内の図書館でうまく利用されていた。	中央	女、40代、自営業
146	いつもお世話になり、ありがとうございます。	中央	無回答、60代、自営業
147	スタッフさんのおすすめで置いてある本をたまに借ります。自分が今まで選ばなかったであろう作家さんジャンル……新しい発見、面白さがあり、楽しみです。ありがとうございます。	中央	女、50代、パート・アルバイト
148	フリードリンクコーナー開設をお待ちしております。	中央	男、30代、会社員・公務員
149	現在貸出期間2週間程度であるが、3週間にしてもらいたい。	中央	男、70代以上、自営業
150	子供が本を探すのが面白い企画、または特集をしてほしい。	中央	女、30代、主婦
151	貸出期間2週間は短かいと思います。	中央	男、50代、無回答
152	コロナの人数が多くなっても休むことがないようにしてほしい。	中央	男、60代、パート・アルバイト
153	絵本はもっと増やして欲しい。子供は未来への宝物。そのため、絵本は最高の遺産であると信じます！	中央	男、60代、会社員・公務員
154	トイレ便座拭く消毒液が置いてないのが大きな不満。	中央	男、70代以上、無職

155	エアコン温度が下げれないならサーキュレーターなどを利用して欲しい。	中央	無回答、50代、会社員・公務員
156	隣の市民会館でイベントがある際、駐車場がなくなってしまうのをなんとかしてほしい。それ以外は大満足。愛知でもトップクラスの図書館だと思っています。	中央	男、40代、会社員・公務員
157	更年期障害の札の棚に本が少ない。館内でパソコンで「更年期障害」検索すると複数棚以外のものがありました。せっかく本があるのに活用できないのでは？夏館内の温度が高く不快です。	中央	女、50代、主婦
158	図書も充実していて、館内もきれいなので、よく利用させて頂いています。貸出の延長がweb上でできるようになり、便利になりました。	中央	女、40代、パート・アルバイト
159	購入希望もかなえていただいているので満足しています。	中央	男、60代、無職
160	本の返却場所をもっと増やしてほしい(大型スーパー等)日によって駐車場が満車で返却できず出直すことがある為。	中央	女、60代、パート・アルバイト
161	楽譜をもう少し増やして欲しい。	中央	女、40代、自営業
162	現代の歴史書を多量入れてほしい。全体に冊数が減り興味のもてる本が少ない。	中央	女、70代以上、無回答
163	以前と規則がかわった時には、HPで更新してほしいです。開館当初水筒をカバンから出していただけなのに注意されたことがありましたが、その後、ふたつきののみものはのんでもよいに変更になっていたことにおどろきました。	中央	無回答、50代、パート・アルバイト
164	祖父江と平和の書棚の配架がわかりづらい。リサイクル本を冊数を決めないでほしい。	中央	女、40代、会社員・公務員
165	資産運用などの本を捜してもらいました。今は新しい本が無くてと申し訳なさそうに教えてくれました。今日返しに行ったら新しいのありますと言いに来てくれてありがとうございます。	中央	女、70代以上、主婦
166	インターネットからの貸し出し再延長(1回だけですが)ができるのは、ありがたい。	中央 (WEB)	女、50代、主婦
167	追加で貸し出しの際に、全ての貸し出し中資料を明細票にプリントして頂けると返却日の管理がし易いので是非ともお願いしたいです。清須市図書館がそのように運用していて皆分かり易いと評判が良いです。	中央 (WEB)	男、50代、会社員・公務員
168	最近稲沢市に引っ越してきてお世話になってます。コロナ禍で図書の衛生面が特に気になります。岡崎市立図書館にあるような図書除菌装置を設置していただきたいです。よろしくお願いします。	中央 (WEB)	女、30代、会社員・公務員
169	ソファを全部使えるようにして欲しい。CDの貸し出しを4枚に増やして欲しい。	中央 (WEB)	男、70代以上、自営業
170	他市の図書館も使っているが新刊が入るのが少し他と比べて遅い気がする。	中央 (WEB)	男、50代、会社員・公務員
171	館内のわかりやすさについては、蔵書数に反比例してしまうのでやむを得ない事かと思いますが、小説や文庫本の並べ方で分かり易い方法があればと思います。CDやDVDについては利用したことがないので、よくわかりません。電子図書館については、始まったばかりですので今後の拡張に期待しています。	中央 (WEB)	男、70代以上、無職
172	スタッフの方はどなたも非常に丁寧な対応をしてくださり、とても利用しやすい図書館だと思います。また、子供連れで利用させて頂く為、トイレが清潔に保たれているのが本当に助かります。一点、これは図書館さんの責任では有りませんが、隣の会館のイベント等の影響で駐車場が停めづらい際、遠い駐車位置になってしまった際に子供連れで荷物を持ちながら入り口まで行くのが大変な時があります。図書館利用者と会館利用者の駐車位置を区分けする事は難しいかと思いますが、高齢者等の図書館利用者向けに一定のスペースを確保できる仕組みがあればより利用しやすくなると思います。	中央 (WEB)	男、30代、会社員・公務員
173	電子図書館で予約資料が準備できたら、メール連絡がほしい。駐車場が混雑して駐車が大変なので、借りやすさと返しやすさを考えてほしい。	中央 (WEB)	女、50代、会社員・公務員
174	尾張の図書館では、居心地の良さを含めて間違いなくトップクラスだと思います。稲沢市民として、誇れる文化施設だと感じています。スタッフの皆さん、これからも頑張ってください!!	中央 (WEB)	男、50代、会社員・公務員

175	一宮市在住ですが、稲沢市図書館には漫画が置いてあるので、いつも利用しています。 特に不満はありませんが、強いて言えば、「ワンピース」の最新刊のような予約人数の多い漫画は複数冊置いていただけるとありがたいです。 あと、2週間以上経ってもなかなか返却しない人に対する対策も強化していただきたいです。 よろしくお願いします。	中央 (WEB)	男、40代、会社員・公務員
176	延長申請した日を起点に2週間延長ではなく、貸し出し終了日を起点に2週間延長できるようにしていただきたいです。	中央 (WEB)	男、40代、会社員・公務員
177	小説で話題の書籍や新刊図書を発売してすぐに図書館でも取り扱っていただけると嬉しいですね。 受付で貸し出し対応をしてくださるスタッフの方々は、いつ行っても気持ちのいい対応をしてくださるので、これからの新刊図書の取り扱い&中央図書館に期待しています！	中央 (WEB)	女、50代、主婦
178	館内がとても静かで綺麗で広くて適度な採光があり、椅子・机の位置や種類が様々で自分に合った場所を探せやすオシャレさもあって空間が大好きです。 元々の蔵書も沢山ありながら、新しい本のコーナーも充実していてとても良いなと思いました。 あま市からは少し距離があるので頻繁には行けませんが、もしも近かったら恐らく日参しています。唯一、休憩室がなんとなく入りづらくて使ったことがありません。	中央 (WEB)	女、30代、自営業
179	稲沢市役所でも市民センターのように本の貸し借りの対応をしてもらいたいです。	中央 (WEB)	男、20代、会社員・公務員
180	これまで借りた書籍のデータをcsvに出力できるようにしてほしい。 子どもが毎週絵本を借りに行くので、これまで借りた本をエクセルでリスト化して、ランキングを作りたいと思っています。	中央 (WEB)	男、30代、会社員・公務員
181	コロナ禍のため、館内で会話する人は殆どいないことで大変快適な空間になっています。この静かな雰囲気が長く続きますように、期待しています。	中央 (WEB)	男、70代以上、無職
182	電子図書館と普通の図書館、双方の蔵書を同時に検索できるようになるとより便利になると思います。	中央 (WEB)	男、10代、学生
183	コロナ制限が長かったせいで正當に評価しにくい。 読みたい本をリクエストしたいがネットからどうやればいいのか分からない。	中央 (WEB)	無回答、50代、無職
184	この図書館の他に、名古屋市鶴舞中央図書館、一宮市立中央図書館、清須市立図書館を利用するが、ここにしか置いていない本も数点あるので、そういった点では満足している。 書籍の数が名古屋市鶴舞中央図書館や一宮市立中央図書館より劣るのは仕方がないかもしれないが、居心地としてはここが一番良い。 もう少し自前のパソコンを使えるスペースを増やしていただけると嬉しい(現状、パソコンが使えるスペースは2FのCD関連エリアしかないので、1Fの百科事典エリアとかで使えたらなお良い)。	中央 (WEB)	男、20代、会社員・公務員
185	4歳と1歳の絵本を借りに来ています。蔵書は多く、館内は広く清潔で、子供コーナーの通路が広いのでベビーカーが通りやすくとても通いやすいです。職員さんも皆さん丁寧でいつも助かっています。ありがとうございます。 今のままでもとても素敵なのですが、もし可能であれば、特に幼児(~6歳)の年齢に応じたオススメの本などを数冊ピックアップして頂けたら嬉しいです。月ごと、もしくは3~4ヶ月毎に更新して頂けるともっと…！幼児を連れて行くと本を乱暴に扱わないかなどで目が離せず、なかなか本の中身まで確認しようがなく、毎回表紙借りをして「まだ内容が早かった」などということもあるからです。	中央 (WEB)	女、30代、主婦
186	絵本の数が多く、新刊もよく入るので、もう何年も利用させていただいています。子供も楽しみにしています。 大人の新刊は少ないと感じます。棚にある本は古くて、小説などは良いですが、自己啓発、エッセイ、ハウツー本、レシピ本はどんどん新しくしてほしいなと思います。レシピ本に子供のお弁当レシピ本や、アウトドア料理をもっと増やしてほしい。 2階の本はとにかく探しづらいです。パソコンで検索してもその場所まで辿り着くのが大変です。 パソコンの検索は中央図書館だけで検索したい。	中央 (WEB)	女、40代、主婦
187	館内案内図のスマホサイズぐらい小さいものが欲しい。	中央 (WEB)	男、30代、無職
188	みんな古くからの職員で新鮮な感じがしない。 挨拶はあるがこころのない挨拶で、職員の馴れ馴れしい態度は改めた方がよろしいかと思えます	中央 (WEB)	男、70代以上、無職

189	<p>いつも丁寧な対応で掃除も行き届いており、とても気持ちよく利用させていただいております。職員の皆様ありがとうございます。勝手ながらいくつか要望です。</p> <ul style="list-style-type: none"> ・予約とリクエストの数を分けて欲しいです。新刊などのリクエストを出すと、それが予約数に含まれるため蔵書を予約するときに足りなくなって困ります。人気のある本は待ち時間も長いので10冊では足りません。 ・新刊リクエストは情報解禁されたら発売日以前でもできるようにすると、早く読めるのでありがたいです。 ・リクエストも窓口で紙を提出するのではなく、オンラインで登録できるようにすると助かります。 <p>よろしくお願いします。</p>	中央 (WEB)	女、50代、パート・アルバイト
190	<p>貸出の返却期間の用紙をなくして欲しい ネット利用の登録をしている人は、ネット上で確認が出来るため、不必要と思われます。印刷(用紙、インク)、ゴミとしての処分も含めて、資源と税金を使います。環境に悪く税金の無駄使いですので、ネット登録者はこの用紙を印刷しないようにシステムを変更していただきたい。</p> <p>中央図書館での閉架図書をパソコンから依頼できるようにして欲しい 申請用のパソコンを一台用意し、パソコンの検索結果と図書カードのバーコードスキャンから行えるようにしていただきたい。</p> <p>そうすれば、受付の業務作業も減ると思われます。 他の図書館の図書の場合、そのようなメッセージを表示すればよろしいかと。 そして、現在の紙での申請の大部分をこの端末が担うように、少しずつ改良していけば良いと思います。</p>	中央 (WEB)	男、50代、無回答
191	<p>リクエストや専門書の充実をして欲しい。あと、児童書をより充実させてほしい。特に古くなった本の交換や人気書籍を複数入れて欲しいです。</p>	中央 (WEB)	男、40代、会社員・公務員
192	<p>今は貸出対象外だから全く行かないけど隣の一宮の様に利用登録の拡大をして欲しい。昔、本の閲覧と館内の見学目的で一度行きました。</p>	中央 (WEB)	男、30代、パート・アルバイト
193	<p>館内の空調が暑すぎます！！ コロナが流行する前から暑かったですが、今は更に暑くなり熱中症になりそうです。換気しているのであれば、冷房も強めにしてください。</p> <p>それと雑誌についてですが、置いてある種類は多いほうだと思いますが、人気があって読みたい雑誌が置かれていない。 ごく一部の人のためのマニアックな趣味の本はたくさんあるのに、女性誌ナンバーワンの雑誌が何故ないのでしょうか。 雑誌のリクエストが出来るようにしてください。</p> <p>多くの人が読みたいと思っている雑誌は、要望に応じて置いて欲しいです。 書店では買えない年間購読誌の「ハルメク」を強くリクエストします。 館内に「利用者の声ボックス」を設けて頂けると、サービス向上につながるのではないのでしょうか。</p>	中央 (WEB)	女、60代、無職
194	<p>リクエストの方法がわからない、また電子で行いたい。</p>	中央 (WEB)	男、30代、会社員・公務員
195	<p>とても人気のある本は予約してから借りられるまで、半年以上、一年以上かかることもあるので、同じ本の数を増やすとか、予約できる本の数をもう少し増やすとか、してほしいです。</p>	中央 (WEB)	女、40代、主婦
196	<p>中央図書館にて 2階で借りたものだが、返却だけだったので1階で返却しようとしたら、文句言われました。</p> <p>以前、返却1階でもできますよ。と、言われたので1階で済まそうとしたんですが、それぞれの階で借りたら、それぞれの階で返却がルールですか？ 普段は、返却のあとは借りていきますが、急いでいたので返却だけでした。 館内の構造上1階2階と分かれています、返却だけなら、1階でも可能にしてほしい。 スタッフによって意見が違うので統一してほしい。 同じ館内なのに、各階での返却を求めるなら、その理由を教えてください。 誰もが、2階までスイスイ上がることが簡単なわけではありません。</p>	中央 (WEB)	女、30代、主婦
197	<p>コロナウイルスの感染対策で換気がされており、冷房の効きが悪いのか、館内が暑いと感じます。 雑誌の種類や、新刊の小説が増えると嬉しいです。 電子書籍のサービスも、これから種類が増えていったらいいと思います。 本棚ごとに司書さんのオススメが置いてあり、興味がそそられます。いつも読んでいます。</p>	中央 (WEB)	女、20代、学生

198	AI診断により利用者毎の好みに合わせた多少の自由度を持てるような改善を希望します。 例えば、数回以上同じ書籍を借りる方には貸出し期間をさらに長くするか、逆に購入して頂くように依頼して他の方が閲覧できるようにする等、なるべく人手を掛けずに図書館の利用が進む方法を試行してはいかがですか？	中央 (WEB)	男、50代、会社員・公務員
199	マイページの画面が、スマホ用があると良いです。パソコン用しかないの、使いづらいです。	中央 (WEB)	女、60代、無回答
200	主に児童書を借りています。閉架資料になる児童書や絵本、紙芝居の基準はあるのでしょうか。 検索すれば所有されているかは分かりますが、図書館に並んでいる本から選択する場合、閉架資料に入っている本は選ぶことができません。閉架資料の中に装丁も綺麗で充分読むことができ優れた作品も多く存在していると思うので、残念です。閉架資料がどのように整理されているの知りませんが、年に一度でも閉架資料を公開していただける機会があると嬉しいです。	中央 (WEB)	女、60代、主婦
201	コロナ禍により、足が一気に遠退いてしまいましたがまた毎週通わせていただこうと思えます。電子図書館にも期待しております。	中央 (WEB)	女、40代、会社員・公務員
202	他市在住ですが、蔵書も豊富でよく活用させていただいており、とてもありがたく思っています。 仕方がないことかと思いますが、電子図書館の利用が稲沢市在住の方に限られているのが残念です。居住範囲の指定なく利用できるようになることを希望しております。ご検討よろしく願いいたします。	中央 (WEB)	女、40代、主婦
203	夏は、館内が暑い。	中央 (WEB)	女、40代、無職
204	CDやDVDなどは、どのような基準で図書館に並んでいるのでしょうか？ メジャーな作品が並んでいるかと思えば、そうでない作品も並んでいたり、司書さん達の個人的な選択によって選ばれているのだとしたら、ソレは、そのまま良い事なのではないでしょうか？	中央 (WEB)	男、40代、その他
205	いつもありがとうございます。一宮市のように、図書館近くに託児スペースを作ってもらいたいです。 毎日が難しければ、月に数回でもよいので…！また、図書館でも充電して使えるPCルームがあると嬉しいです。	中央 (WEB)	女、30代、会社員・公務員
206	新書をもっと増やしてほしいです	中央 (WEB)	女、30代、会社員・公務員
207	主に3歳、1歳の娘二人と、児童書を借りに行きます。入口付近の季節の折り紙がいつも素敵ですね。子供の目線で見る場所なので、娘がいつも楽しみにしています。 奥に靴を脱いで上がれるスペースがあるのですが、一歳の娘がスペース内の本を引っ張り出してしまい戻すのが大変です。(薄い本なので数が多い)申し訳ないですが、おそらく順番通りに戻せてないです…。あのスペースを利用するのは、まだ歩けない小さな子が多いと思います。 実際に 保護者が姉に読み聞かせ→妹が大量に絵本を引っ張り出す→保護者が必死に戻す という光景を見かけたことがあります。 あの場所を赤ちゃん絵本にするか、本を減らすかして欲しいです。 今はコロナ対策でそのようにのんびり過ごす人はいないかもしれませんが…。ディズニーの古い映画など、もう少し子供向けDVDが多いと嬉しいです。	中央 (WEB)	女、30代、会社員・公務員
208	最新刊も増やして欲しいです。	中央 (WEB)	女、30代、会社員・公務員
209	雑誌を定期的に見直してほしい。よく似た雑誌が多い。 健康関連の雑誌、女性誌が非常に多い。広いジャンルの雑誌が必要だと思います。 書店で市販されていない雑誌を買ってほしい。ノジュールとかハルメクとか参考になると思います。 もっと英語の新聞を置いてほしい。例えば朝日ウイクリーなど。 雑誌はなぜか、紛失しているものが多くある。本棚に保管しないで、最新号のみを本棚におき、過去のはたとえ先月号でも請求して閲覧するようにしてほしい。	中央 (WEB)	男、60代、パート・アルバイト
210	新刊の本がまだ一人二人しか読んでいないのに汚れている事がよくある。 税金で買っているのだからその人に弁償してもらうべきでは？ 貸出し期日を越えて借りて人にはペナルティを与えるべきでは？ カウンターでおなぎりに謝っているだけ。新刊の購入をもっと発売日から経ってから購入しては？ こんなに早くに新刊が読めていいのか？どうでもいい本が多すぎる。 大変な時代だから税金をもっと有効に使ったら。	中央 (WEB)	女、60代、主婦

211	本のリクエストをネットからできるようになると嬉しい。 ネットの貸出期限の延長を1回ではなく2回までできるようにして欲しい。 漫画を一覧で確認できるようにして欲しい。	中央 (WEB)	男、30代、会社員・公務員
212	スタッフの方はどなたも親切で清潔感のある施設です。 インターネットで予約できるのも便利で助かっています。	中央 (WEB)	女、40代、主婦
213	夏休みにやっている一日司書体験の定員がが少ないので、定員を増やしてもらうか、 春休みや冬休みにもやってもらうとか、もう少し体験できる子が増えるといいなと思った。	中央 (WEB)	女、40代、無回答
214	予約は一人10冊までだが、一冊につき予約人数が15名を超えるなら別枠を設けて欲しい。 人気のある本に集中すると、そしてそれが何冊もあると、なかなか借りられず、しかもその間に他の本の予約も取れず困る。	中央 (WEB)	女、50代、主婦
215	近隣のレンタル店舗(TSUTAYAや三洋堂など)がレンタルCDを止めてしまった。気軽に音楽という文化に触れられなくなってしまった。一方、稲沢市立図書館はCDやDVDが豊富かというところではない。レンタル店舗から安価に買い取ってでも、CDの種類を豊富にし音楽という文化を親しめる図書館にしていきたい。	中央 (WEB)	男、40代、会社員・公務員
216	休館日が多すぎる。 館内の無料WIFIを整備してほしい。(他館では常識) 延滞者に対して厳粛に対応してほしい。他館では延滞時には新規予約ができないシステムにしている。 一般の自習スペースがいつも満杯なので拡充してほしい。	中央 (WEB)	男、50代、無職
217	コロナ下でも開館していただき、感謝しています。 地域資料の中で複数ある資料は貸し出して貰えると助かります。 貴重な資料であることはいかしてはいますが、貸出期間は短くても良いので検討していただきたい。 また、隣接県の地域資料を充実して欲しい。	中央 (WEB)	男、70代以上、無職
218	児童書の検索機で、本の場所を示すのが広範囲すぎて分かりにくい。もう少しピンポイントに示して欲しい。 また、本が少なく古いと感じる。	中央 (WEB)	女、30代、会社員・公務員
219	中央と比べると種類が少ない。(大きさの面で仕方ないと思いますが)	祖父江	女、60代、主婦
220	電子書籍の児童書の数を増やしてほしいです。	祖父江	女、30代、会社員・公務員
221	もう少し小説など種類をふやしてほしいです。	祖父江	女、60代、主婦
222	DVDの種類を増やしてほしい。祖父江の図書館がなくなるかもという案があると聞いたのですが絶対になくさないでほしい。	祖父江	女、40代、主婦
223	第7波が終わったらそろそろ学習室の閉鎖や滞在時間の制限をゆるめてほしい。あと人気のない古い本をもう少し長く借りられるとうれしい。	祖父江	男、30代、自営業
224	こんなものか？	祖父江	男、70代以上、無職
225	いつもは祖父江の森を利用するがこの前平和の図書館を利用したがスタッフの対応が大変よく違いにおどろいた。祖父江はもっと良くなるとよい。	祖父江	女、40代、主婦
226	平和図書館のブックポスト2階を1階に変更してほしい。	祖父江	男、50代、会社員・公務員
227	特に文学についてですが本を手にとった時あらすじや内容がわかることと興味がわくことがあり借りることもあるので、あらすじや内容がわかるようにしてもらえるとよい。	祖父江	女、50代、無職
228	欲望が出てきたらその時に伝えられる用をお願いしたいです。	祖父江	無回答、60代、無回答
229	図書館をよくするために、本の大切を理解して、本を読む習慣を身につけてもらうことが大切だと思う。そのために小さな子供から本を大好きになってもらう必要があり、絵本や紙芝居の読みかきを図書館だけがやるのではなく保育園などに行き行っていくことが大切だと思う。	祖父江	男、10代、学生
230	探している本を丁寧に目つけてくださりありがとうございました。	祖父江	男、60代、無職
231	いつもありがとうございます。	祖父江	女、10代、学生
232	職員の対応には非常に満足好感しております。	祖父江	男、70代以上、無職
233	男子の雑誌が少なくなった気がします。空いたスペースにちがう種類で補充していただけると助かります。	祖父江	男、50代、パート・アルバイト
234	開館時間をもう少し早くしてもらえるとありがたいですが。	祖父江	女、60代、パート・アルバイト

235	大変満足です。	祖父江	男、30代、無職
236	新刊図書等図書館に入れてほしい本があったら希望して検討してもらえるかどうか？	祖父江	女、60代、主婦
237	本が10冊貸出・予約できるのでとても嬉しいです。いつもお世話になっています。ありがとうございます。	祖父江	女、30代、会社員・公務員
238	もっと本を増やしてほしい。	祖父江	男、10代、学生
239	もっとゲームの本を増やしてほしい。	祖父江	男、10代、学生
240	新しい本は入架されていますか。希望する図書を購入してもらおう方法がありますか。	祖父江	男、70代以上、無職
241	祖父江の図書館にもマンガをおいてほしい。児童書の新しいのをに入れてほしい。(乳児用)	祖父江	女、40代、パート・アルバイト
242	新型コロナに息子がなりお借りしていたので延長させて頂きました。電話で返却についてご相談したところていねいにお答えいただきありがとうございました。	祖父江	女、40代、自営業
243	予約者多数の本を予約するとすぐに上限10冊になってしまい予約できない。何か良い方法がないかな。	祖父江	女、50代、主婦
244	新しい本がすぐ読めるとうれいです。	祖父江	女、60代、無回答
245	優しい対応の人と冷たい人がいます。全ての人が優しく分かりやすく説明・案内がしてほしいです。	祖父江	女、50代、パート・アルバイト
246	文学賞をとった人の一覧をはりだすとか 書籍をまとめてあるとありがたい。	祖父江	無回答、無回答、無回答
247	まんがをもっと増やしてほしいです。	祖父江	女、30代、パート・アルバイト
248	感謝しています。	祖父江	女、70代以上、主婦
249	祖父江の森図書館、道路に面した返却ポストが早く閉まっているため(9:05だった)もう少し開館近い時間まで利用できるようにしてほしい。	祖父江	女、60代、主婦
250	電子図書館の利用者対象を拡大を希望します。	祖父江	男、50代、会社員・公務員
251	どこに何があるか分からず、迷ってしまう時があるので表示してある字の大きさをもう少し大きくしてほしい。分野によって分けてほしい。(置く場所を)いつも楽しく利用させていただいています。ありがとうございます。	祖父江	女、10代、学生
252	読者おススメコーナーとかあると、もっと身近に感じるかもしれません。大人も楽しめる子供の本とかもありますので！	祖父江	女、60代、自営業
253	いつも気持ちの良い対応で、居心地が良いです。これからも利用させていただきます。	祖父江	女、30代、主婦
254	コロナの為利用時間がとても短くなっているが、おしゃべりするわけではないので、もう少し利用し易いように考えてもらいたい。	祖父江	女、70代以上、無職
255	CD DVDは同じ物ばかりで種類も少ない 定期的に外の図書館と交換してもらえると嬉しいです。	祖父江	女、70代以上、パート・アルバイト
256	本のリクエストができるといい。(新しいものなど)	祖父江	女、40代、会社員・公務員
257	DVDの種類がもっと多いといいです。	祖父江	女、40代、会社員・公務員
258	雑誌が減ってしまい残念です。	祖父江	女、30代、会社員・公務員
259	いつもありがとうございます。新しい旅の本があるといいです。	祖父江	無回答、60代、パート・アルバイト
260	貸出期間は一か月としていただきたい。	祖父江	男、70代以上、会社員・公務員
261	児童書の種類を増やしてほしい。	祖父江	男、40代、会社員・公務員
262	もう少し小さな子でも分かりやすい本の配置だと助かります。	祖父江	女、30代、主婦
263	本が探しにくいです。作者順にしてくださいとわかりやすいです。	祖父江	女、40代、主婦
264	コロナですが長く滞在できるのが可能になってほしいです。	祖父江	女、60代、その他
265	休日も利用でき、クーラーもきいているため、利用環境は整っていると思います。	祖父江	男、10代、学生
266	雑誌が減ってしまったので「2」につけました。(雑誌や新聞の項目)	祖父江	女、10代、学生
267	DVDの数を増やしてもらえると嬉しいです。動物や乗り物など子どもの物だと助かります。	祖父江	女、30代、主婦

268	電子図書館 毎回ログインするのがめんどです。	祖父江	女、40代、パート・アルバイト
269	子供と利用しています。絵本の種類が多く満足しています。	祖父江	女、30代、パート・アルバイト
270	絵本も作者別にしてもらえると探しやすいのですが、大変な作業ですね。全く関係ないですが西側の植込みに2本の道ができてしまって、そこを歩いて来る人がいますが、気になってしまいます。「そんなところ通らないでほしいなあ」と人の姿を見るたびに思います。自分で注意はなかなか。	祖父江	男、70代以上、無職
271	揃えて欲しい本等のアンケート用紙、ありましたかね？	祖父江	男、70代以上、自営業
272	文化のある稲沢になってほしいと常々思っています。美術館とコラボしたり名鉄や地元企業や商店とコラボしたりする企画があれば良い。	祖父江	男、60代、会社員・公務員
273	他の図書館と比べて、お年寄りの時間つぶし、睡眠などがなく、本来の図書館として機能していると思います。予算も限られているとは思いますが新館への変更ができればと思います。	祖父江	男、50代、無職
274	数年振りの利用ですが、変わらず気持ちよい空間です。	祖父江	女、50代、パート・アルバイト
275	市に移住を検討中、雰囲気の良い図書館でした。	祖父江	女、30代、会社員・公務員
276	自然との調和がとれており、足が向きやすい環境の図書館	祖父江	男、20代、会社員・公務員
277	CDが古い(特に子供の)のばっかりなので、もう少し最近のがあれば嬉しいです。	祖父江	女、30代、パート・アルバイト
278	いつも本を色々借りるためお世話になっております。職員の皆様はとてご丁寧な対応をしてくださりありがとうございます。	祖父江	女、20代、無職
279	本の数、種類増やしてほしい。	祖父江	無回答、40代、パート・アルバイト
280	3つ共通なのが便利だと思いました。	祖父江	女、20代、学生
281	夏季は冷房を強くしてください。汗が止まらず、資料探しに集中できません。	祖父江	男、40代、会社員・公務員
282	CD・DVDの館内視聴の再開希望	祖父江	男、60代、会社員・公務員
283	いつも利用してます。おおむね満足ですが新刊をもう少しいれてもらえると尚良いかと思います。	祖父江	無回答、50代、会社員・公務員
284	自習室がとても集中しやすいです。	祖父江	男、10代、学生
285	いつも良い環境の中で本などを楽しませてもらっています。	祖父江	女、10代、学生
286	CD・DVDを増やしてほしい。	祖父江	男、40代、会社員・公務員
287	イベントに参加しました。とても楽しく子供たちと遊べました。	祖父江	男、30代、会社員・公務員
288	旅行登山の本を最新にしてほしい。	祖父江	男、30代、会社員・公務員
289	コミックを平和図書館でかりて祖父江のポストに少し遠いけど返しに行っている。平和にも外にポストをおいて下さい。	祖父江	女、30代、会社員・公務員
290	幼児向けのDVDを増やしてほしい。	祖父江	女、60代、パート・アルバイト
291	中央図書館と比べると小さくて、田舎の図書館のようですが、笑顔で親切に、あたたかい図書館でいて下さいね。	祖父江	女、70代以上、主婦
292	いつもお借りして有がとうございます。	祖父江	無回答、70代以上、主婦
293	借りたい本が館内のみになっている。	祖父江	男、60代、パート・アルバイト
294	雑誌が少なくなったのがとても残念です。	祖父江	女、30代、パート・アルバイト
295	時間もう少し朝早くから、夕方もう少し遅くまであいているともっと利用しやすい。冷房がもう少しきいているといいなあと思います。トイレ、洋式でしたか？(昔、和式だったようなきがして、その後長いこと使ってません)	祖父江	女、60代、主婦
296	職員多いのでは？暑い！	祖父江	女、60代、会社員・公務員
297	居心地がいいです。また来ます。	祖父江	女、30代、パート・アルバイト
298	オンラインシステムが居住市より充実しており、こちらにばかり来ています。本の充実さもすばらしいです。	祖父江	女、60代、主婦
299	いつもありがとうございます。	祖父江	女、50代、パート・アルバイト
300	CDの枚数2から3、4ぐらいが良いですけど。	祖父江	男、70代以上、無職

301	雑誌がいつも貸出中で借りれないことが多い。リクエストすると大体とりよせてもらえ満足している。新刊図書などわかるようにしてほしい。どの図書館で返却してもいいから便利。	祖父江	女、50代、会社員・公務員
302	情報を得ることができる、私自身の手軽さでよく利用させてもらっています。出来ることなら雑誌の数・種類見直してほしい。10冊借りてよいことになっているはずなのに受付でよく、「今日は〇〇冊でいいんですね」とかと言われるのはどういうことなのか？ちょっと気持ち下がりますが・・・。	祖父江	女、70代以上、主婦
303	子どもが本が大好きでとてもありがたいです。スタッフさんとても親切です。	祖父江	女、40代、主婦
304	勉強してる人が多いからイスがない。	祖父江	男、70代以上、無職
305	新着の本が楽しみだったのに今は専門書が多くて残念です。学生さんが多くて席が無いのも残念です。 どうしてですか。	祖父江	女、60代、主婦
306	一宮市より楽しい絵本、子供が読みたくなる絵本を買ってほしいです。すこし前は、新着コーナーがたのしみで図書館に子供と来ていました。今は残念です。	祖父江	女、30代、パート・アルバイト
307	利用しやすく特に問題ない。	祖父江	女、40代、主婦
308	カードを忘れた時にも対応してほしい。	祖父江	女、60代、会社員・公務員
309	カード忘れて借りることができないなど ありえない。 市外在住だと借りることができないなど ありえない。	祖父江	男、30代、会社員・公務員
310	子供に読み聞かせをするために、絵本を借りていますが、年齢や今の子供の聞き取る力や読む力に合わせて、本の字数やページ数、内容を選ぶのが難しく感じる。	祖父江	男、50代、会社員・公務員
311	ベストセラーの本を用意していただけたらと思います。(用意してもらっていたら失礼しました)	祖父江	女、70代以上、主婦
312	予約できるのがとてもよいです。	祖父江	女、30代、パート・アルバイト
313	ホームページの「簡単検索」が少し使いづらい。希望する本になかなかどりづけない。	祖父江	男、50代、会社員・公務員
314	話題の新刊、人気のCD、DVD等早めに入れてほしい。それと共に定番の名作も充実させてほしい。賞味期限切れのもの(特に観光案内とか)は定期的に払い下げる等整理してほしい。	祖父江	女、40代、主婦
315	学生時代、本当にお世話になり、ありがたかったです!!!	祖父江	女、20代、会社員・公務員
316	気持ち良く利用させていただいています。	祖父江	男、70代以上、無職
317	自動貸出機の反応が悪い。毎回10冊借りるが1回目で10冊となることがほぼ無い。	祖父江	女、40代、パート・アルバイト
318	緑が多くて、落ち着きます。静かなふんいきが好きです。	祖父江	女、60代、主婦
319	専門書の充実(建築関係、CAD、PC、インターネット等)	祖父江	男、60代、会社員・公務員
320	CD・DVDの貸出点数を増やしてほしい。	祖父江	男、40代、会社員・公務員
321	新しい本をもっと入れてほしい。マンガ本も同じ。	祖父江	無回答、60代、パート・アルバイト
322	DVDが古いが多い。	祖父江	女、60代、パート・アルバイト
323	特になし。ただスマートフォンの使用は？	祖父江	男、60代、無職
324	CDの表面にICチップをつけなくて欲しい。CDプレーヤーではなくPCで聞かため、ICチップが付いているとディスクは聞くことが出来ません。	祖父江	女、50代、無職
325	CDやDVDを開館時でも返却できるように梱包材を使った入れ物があると便利だと思う。	祖父江	女、40代、主婦
326	平和町図書館のブックポストを道路から近い所に設置してほしい。	祖父江	男、60代、無職
327	館内の冷房の効が悪い。マンガの種類が少ない。	祖父江	女、30代、パート・アルバイト
328	パソコンの検索が良くない。祖父江で借出できる本のみ一覧に表示してほしい。館内が暑く不快です。クーラーを少し効きやすくしてほしい。新冊を入れてほしい。児童向けの本を増やしてほしい。	祖父江	男、30代、会社員・公務員
329	新書の数もう少し多いとうれしい。	祖父江	男、40代、会社員・公務員
330	いつも思うのですが、女子トイレの洗面台にぞうきんみたいなものがデーンと置いてあります。不潔感さわまりないと思います。そうじのためのものですか？	祖父江	女、40代、会社員・公務員
331	インターネット検索の機数を増加していやだければ、ありがたいです。	祖父江	男、40代、会社員・公務員

332	自習室を増やしてほしい。(子ども意見高校生)	祖父江	女、40代、パート・アルバイト
333	祖父江館の開架を見る様に、中央図書館の開架を祖父江館でも見られたら良い。(中央にある図書を知りたい時)	祖父江	男、70代以上、無職
334	いつも有難うございます。	祖父江	男、70代以上、無職
335	大型絵本の貸出を希望します。	祖父江	女、60代、会社員・公務員
336	夏期の温度設定についてもう少し涼しくして下さい。	祖父江	男、70代以上、無職
337	電子書籍の数を増やしてほしい。リクエストができるとうい。	祖父江	女、50代、会社員・公務員
338	少し暑い。	祖父江	男、30代、会社員・公務員
339	祖父江の森図書館をよく利用しますが、子どもの本を借りるのに大変役立っています。 いつもありがとうございます！	祖父江	男、30代、会社員・公務員
340	祖父江の森図書館は、新書が少ない気がします。	祖父江	女、50代、パート・アルバイト
341	毎月、図書館の出入口付近に「今月の特集」とかが欲しい。(今月なら、自由研究や読書感想文の書き方など)	祖父江	男、40代、会社員・公務員
342	英語多読の本がたくさんあるといいなと思います。	祖父江	女、40代、パート・アルバイト
343	インターネットからの貸出期間延長を2回以上できるようにしていただきたいです。仕事で来られない日が多いので。	祖父江	女、30代、会社員・公務員
344	人気作家の新刊を発売後できるだけ早く入れていただけたらと思います。	祖父江	女、50代、パート・アルバイト
345	地域によって図書館の有所と無地区が有(大里、千代田)	祖父江	無回答、70代以上、無職
346	CD、DVDの貸出数の増加を希望。	祖父江 (WEB)	男、70代以上、無職
347	祖父江の森図書館。 週一月曜の休みはやむを得ませんが、それ以外の整理休館が多く長いのが不満です。津島図書館のように月一の休みというのがベストです。 ただ津島図書館は挨拶が一切なくぶっきらぼうです。その点では祖父江も平和も挨拶はきちんとしていただけています。 Wi-Fiが稲沢市のものがやつと繋がるようになったものの、15×4分は短過ぎます。尾西や津島のように完備されていないのは不満。 トイレが温水洗浄便座でないのは残念。これは尾西図書館が長い休館で改装後は設置されました。 祖父江の一番良い点は窓からの景色です。緑豊かで水面のうるおいもあり、その点はどこにも勝る素晴らしい点です。	祖父江 (WEB)	男、60代、自営業
348	雑誌でメンズクラブ(服飾)・エアープレイン(航空関係)の入れて欲しい。	祖父江 (WEB)	男、60代、パート・アルバイト
349	とある図書館のように子供の通帳システムがあると良いなと思います。読んだ本の記録と記憶が残ると良い。	祖父江 (WEB)	女、30代、主婦
350	中央図書館の館内で冷房の効きが悪い場所がある。	平和	女、20代、会社員・公務員
351	CD・DVDが古い。	平和	女、60代、パート・アルバイト
352	雑誌が争奪戦で予約しにくい。	平和	女、30代、主婦
353	子どもたちが小さい声で話をしているとスタッフさんが毎回注意します。とてもこまかい人でこわいです。	平和	女、30代、主婦
354	静かによかった。	平和	女、10代、学生
355	コロナ予防だとは思いますが、学習机が、もう少しあるといいかなと思いました。	平和	女、30代、主婦
356	とても静かで居心地がよかった。	平和	女、10代、学生
357	休館日を分散してほしい。カードを忘れても借りれるシステムがあると良い。	平和	女、30代、パート・アルバイト
358	コロナで大変な時代ではあるのですが館内でのインターネット利用時間を30分でなく1時間にしてほしい。	平和	女、30代、会社員・公務員
359	コミックの貸出しがあり、子供が活字を読むきっかけになっている。感謝しています。	平和	女、40代、主婦
360	インターネットを長くしてほしい。	平和	男、50代、自営業
361	図書館が2階なのでエレベーターを付けてほしい。ヒザが痛い時は苦痛。足が悪い方は来館できないと思う。	平和	男、50代、会社員・公務員

362	DVD洋画を増やして欲しい。	平和	女、60代、無回答
363	スタッフが多く待たされることが少ないのでうれしいです。予約していた本が一度に複数回ってきた時に少し順番をずらす仕組みがあると良いです。	平和	女、40代、パート・アルバイト
364	好きなマンガとかがあってうれしい。利用しやすい。	平和	男、10代、学生
365	マンガ類を増やしてほしい。	平和	男、10代、学生
366	DVDの数を増やしてほしい。	平和	男、10代、学生
367	洋書を増やしてほしいです。多読用の本など(一宮市図書館まで借りに行っているの で稲沢にあるとうれしい。)	平和	女、30代、主婦
368	どこにどの本があるのか分かりやすく。	平和	男、10代、学生
369	漫画を増やしてほしい。	平和	男、10代、学生
370	雰囲気がいいから。	平和	男、10代、学生
371	こちらは返却ばかりの利用が多いです。取り寄せだと二度手間になるので申し訳ありません。	平和	男、70代以上、無職
372	見られないDVDが多い。CDの種類を増やしてほしい。	平和	女、40代、パート・アルバイト
373	市外ですが居心地よく、利用させてもらってます。	平和	女、40代、会社員・公務員
374	英語教育(親子英語)の本がほしかったものがなかったので、置いてほしいです。	平和	女、30代、無回答
375	平和町図書館ももう少し本の種類(実用書等)を増やしてほしい。スタッフは親切で感じもよい。	平和	女、60代、主婦
376	ありません、今のままで十分満足しています。これからもがんばってください。	平和	女、10代、学生
377	平和町図書館にももう少し一般書・児童書が増えるといいなと思いました。	平和	女、50代、パート・アルバイト
378	出版している社なら社で、説明している本か、などを分けてほしい。	平和	男、10代、学生
379	近くて、行きやすい。	平和	男、10代、学生
380	雑誌名もわからないが、親身に調べてくださるスタッフが多い。	平和	女、70代以上、主婦
381	マンガたくさんあって楽しいです。	平和	女、40代、主婦
382	絵本、DVDを増やしてほしいです。	平和	女、30代、主婦
383	小・中学生向けの小説がもう少しほしいです。でもすぐ図書館に来ると落ち付くし楽しいです。	平和	女、10代、学生
384	階段があるので少し不便。	平和	男、60代、自営業
385	おすすめの本などを少し置いてあってもいいと思います。初めてなのでわかりませんが、しずかに読めて、かんたんにこれたら、もっと、くるのになと思いました。	平和	女、10代、学生
386	しいてあげれば本を大事に扱ってくれる様啓もうの方法はないでしょうか。マナーの悪い人が散見される。	平和	男、70代以上、無職
387	連続で借りている本がなかなか戻って来ていない。	平和	女、70代以上、主婦
388	本の量をもっと増やしてほしい。	平和	男、30代、会社員・公務員
389	平和町図書館の本の種類をもっと多くしてほしい。	平和	女、70代以上、無職
390	先日、不明な事があり祖父江で受付の方に聞いた所、次回行った時に私の答(植物の名前ですが一般には知らされていない)を調べておいてくださり、とても嬉しく思いました。	平和	女、70代以上、無職
391	稲沢、祖父江、ここの3館の休みをかさらない様にしてほしい。特に祖父江とここの図書館、月曜日の休みのリレーをしてはどうか？	平和	男、70代以上、パート・アルバイト
392	平和図書館は本が少ない。スタッフ(平和)の対応は大変親切で良い。	平和	女、70代以上、主婦
393	まんがを借りれる図書館があま市にないので、よく利用します。初めてみるまんがも多く楽しいです。	平和	女、10代、学生
394	大学があるまちであるのが良い。	平和	男、70代以上、自営業
395	学習室が早く使えるようにしてほしい。	平和	男、60代、無職

396	電子図書は準備ができたなら連絡がほしいです。	平和	女、50代、主婦
397	子どもが話していて注意をうけたが、それ位の大きさを職員の方が話している姿がみられる。	平和	男、40代、会社員・公務員
398	祖父江の森図書館でカウンターに座る複数の人から一般書架に行く時、監視されているように感じ大廻りし児童室を通過する動線にしています。	平和	女、60代、主婦
399	貸出明細票に既存貸出分も印字してほしい。	平和	無回答、50代、会社員・公務員
400	習い事の関係で月に1～2回きています。だいたい金曜日に来るのですが休みが多いので残念です。子供と一緒にコミックを借りたり、学校の宿題にここの図書館へ来ます。地元が平和町なので。	平和	女、30代、パート・アルバイト
401	平和町図書館は現状で充実しており満足しています。中央館は委託の職員さんがテキパキしていますが急がしているようで落ちつきません。	平和	無回答、50代、会社員・公務員
402	ホームページに関する不満は、図書館に対してではありません。サイトを作った人に対する不満です。 普通、資料を探そうとして検索した後で「戻る」を押すということは、検索条件を追加したいときなので、前の条件は残しておいて欲しいのに、すべて消えてしまっている。検索が終わり、もう1度「詳しく探す」を押すということは、新たに検索したいのだから、前の条件はすべて消して欲しいのに、すべて残っているため、いちいち「検索条件をクリア」を押さなければいけない。 自分の勝手な予想ですが、このプログラムは、図書館を利用しない人が作ったのではないのでしょうか。 一宮図書館は、ホームページをリニューアルして、ますます使いにくくなりました。稲沢市図書館も、同じ会社に依頼していると思われるので、ホームページをリニューアルするのではなく、上記部分のみを変えて欲しい。	平和 (WEB)	男、50代、会社員・公務員
403	貸出カードを忘れると身分証明書(運転免許など)を持っていても貸出してもらえません。「ルールですから」と言われてしまいます。 一番の不満点です。 忘れた自分が悪いのですがこの為にまた出直さないといけなくなります。 身分証明書以上に大事な貸出カードということですか？ 各館ともハイファッション系雑誌がありません。 もっと増やして欲しいです。 先日 図書館カウンター横で先輩スタッフが後輩スタッフに大きな声で高圧的な業務指導をしているところを見ました。 バグヤードでやるべきでは？不愉快です！	平和 (WEB)	無回答、30代、無回答
404	利用者ポータルで「読みたい本」に登録してる本が貸出しされた時に、自動で「読みたい本」リストから削除されるとたすかります。 貸出できる状態の本も予約出来るのは大変ありがたいです。他市の図書館で前日夜に貸出可の状態だったのに実際来館した時に貸し出されて借りれなかったということも多いので確保出来るのはうれしいです。 借りているコミックの続きが借りれないことが多く悔しい思いをよくします。先週は全館揃って、一巻から途中で借り、翌週続きを借りようと思ったら続きからがない・・・。 途中から借りてる人はどんな人なのかとても謎です。 コロナ前の話ですが気候がよい日に窓全開の日がたまにありました。風通しがよく気持ちもよく居心地もよかったです。またあんな日々が来たらと願います。 貸出、返却の機械のしくみが気になります。本を置くだけで読み取れるのが不思議です。 開館が10時からなのが少し不便です。他館が9時からが多く、朝まとめてまわるのですがどうしても開館までの時間が余ってしまうので・・・ 新しいコミックは予約で埋まり棚に並ばない事が多いと思います。保有の本の一覧表が閲覧できると嬉しいです。新着情報で2巻、3巻等を目にして初めて保有を知る本も沢山ありました。タイトルや著者は決まらずに何かいいのがないかな、の状態です。 システムが欲しいです。	平和 (WEB)	女、40代、会社員・公務員
405	平和町図書館に初めて来た時、マンガもたくさんあるので驚きました。図書館自体はそんなに広くないので蔵書数は多くないことから、上のアンケートではやや不満を選びましたが、実際は予約すればすぐ届けてもらえるのでそこまで不便は感じていません。 係の方も優しい雰囲気の方が多く、こちらの不手際があったときも優しく対応してくださったり、臨機応変な手続きをしてくださるので、ありがたいです。	平和 (WEB)	女、30代、パート・アルバイト
406	電子書籍の種類を増やす。 業種別審査辞典を置く。 愛知県図書館との連携。	平和 (WEB)	男、30代、会社員・公務員

407	<p>コロナ対策との事ですがプール、スポーツジムは随分前から密にならないように再開しているのに図書館の自習室が何時までも使用禁止なのは何故でしょうか？ 納得の出来る説明が欲しい。 話をせず勉強する場所である図書館の自習室の方がよっぽど感染リスクは低いのではないのでしょうか？</p>	平和 (WEB)	女、50代、パート・アルバイト
408	<p>平和の図書館だけ差別されている気がする。 もっと充実させて欲しい。 中央図書館には遠すぎていけません。取り寄せできることは知っています。実際本を手にとってみたい。</p>	平和 (WEB)	男、30代、その他

調査結果集計表(小学生)

図書館名	紙で回答 (人)	WEBで回答 (人)	回答数計 (人)
中央図書館	55	1	56
祖父江の森図書館	80	0	80
平和町図書館	65	2	67
合 計	200	3	203

(注)調査結果の表記は以下のとおりです。

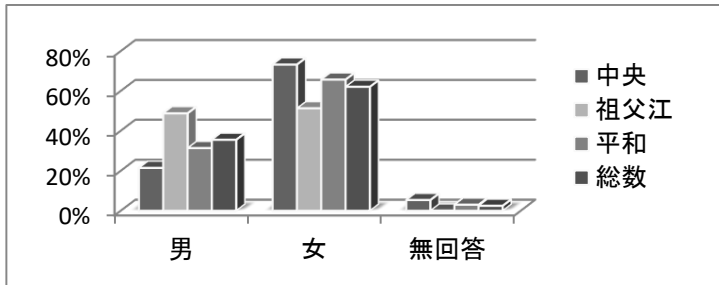
- ・図書館別の表示は、中央(中央図書館)、祖父江(祖父江の森図書館)、平和(平和町図書館)となっています。
- ・表の数字は各館の回答数・合計(総数)・全体の構成比となっています。
グラフは各館及び全体の%、(市内学校名のみ人数)を示しています。
- ・WEB回答分は、評価対象となった図書館の回答数の中に含めています。
- ・自由意見については、基本的に原文のまま表記していますが、明らかに誤字と認められるもの、漢字仮名交じりの単語、ひらがな及びカタカナ続きで読みづらいところは漢字等の表記にしています。ただし、意見の無いことを記入されているものについては、掲載を省略しました。

調査結果集計表

【1. 回答者に関する設問】

あなたの性別は？

No	項目	中央	祖父江	平和	総数	構成比
1	男	12	39	21	72	35.5%
2	女	41	41	44	126	62.1%
3	無回答	3	0	2	5	2.5%
	計	56	80	67	203	100.0%



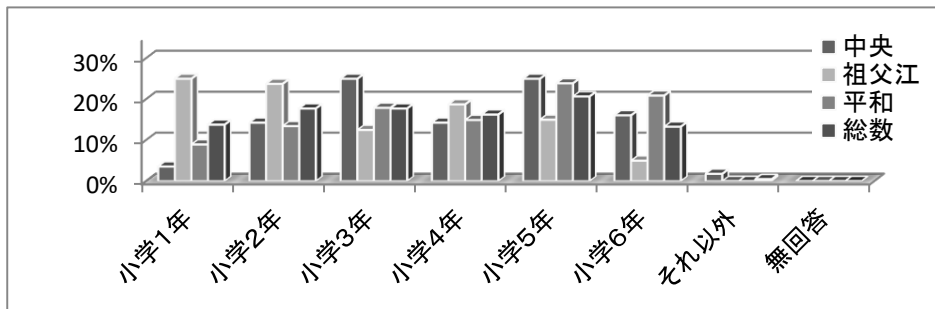
【調査結果】

回答者のうち、全体の割合は男子が35.5%、女子が62.1%でした。

回答者数の男女差について、女子の割合が男子より、中央は51.8%、祖父江は2.5%、平和は34.4%、それぞれ高くなっています。

あなたの学年は？

No	項目	中央	祖父江	平和	総数	構成比
1	小学1年	2	20	6	28	13.8%
2	小学2年	8	19	9	36	17.7%
3	小学3年	14	10	12	36	17.7%
4	小学4年	8	15	10	33	16.3%
5	小学5年	14	12	16	42	20.7%
6	小学6年	9	4	14	27	13.3%
7	その他	1	0	0	1	0.5%
8	無回答	0	0	0	0	0.0%
	計	56	80	67	203	100.0%



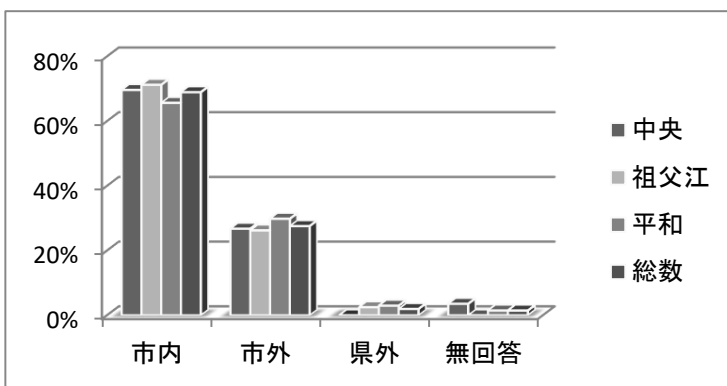
【調査結果】

全体で最も多い学年は小学5年で、小学2年と小学3年次が多くなっています。

中央は小学3年と小学5年が、祖父江は小学1年が、平和は小学5年がそれぞれ最も多くなっています。

あなたのお住まいは？

No	項目	中央	祖父江	平和	総数	構成比
1	市内	39	57	44	140	69.0%
2	市外	15	21	20	56	27.6%
3	県外	0	2	2	4	2.0%
4	無回答	2	0	1	3	1.5%
	計	56	80	67	203	100.0%



【調査結果】

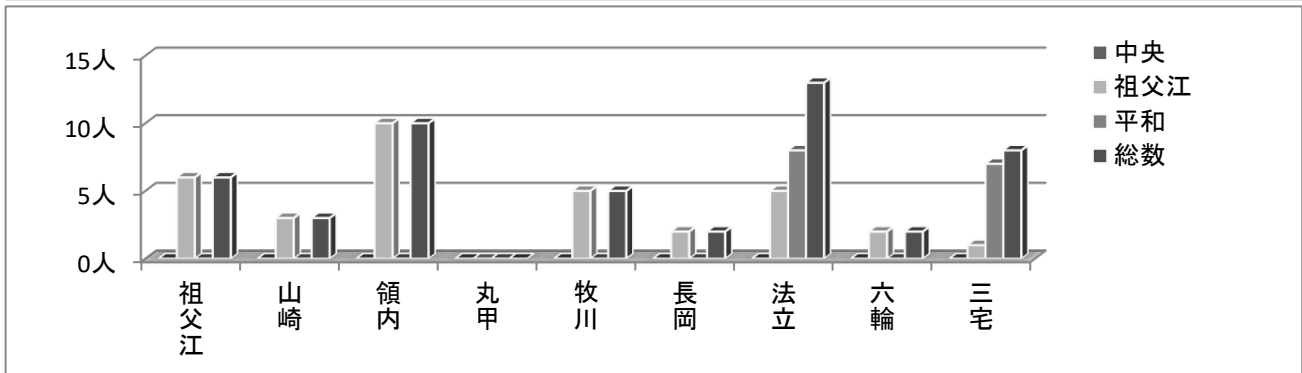
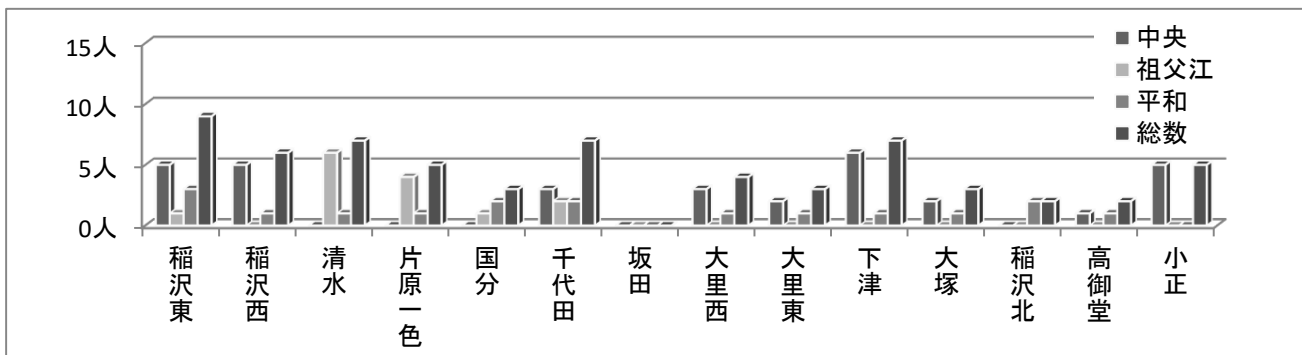
全体の69.0%が市内の方でした。

市外・県外と答えた人のお住まい(%/不明者を除く)

市町名	中央	祖父江	平和	構成比
清須市	13%	0%	0%	3%
一宮市	47%	43%	23%	37%
あま市	40%	4%	27%	22%
愛西市	0%	13%	32%	17%
名古屋市	0%	0%	0%	0%
県内その他	0%	30%	9%	15%
県外	0%	9%	9%	7%

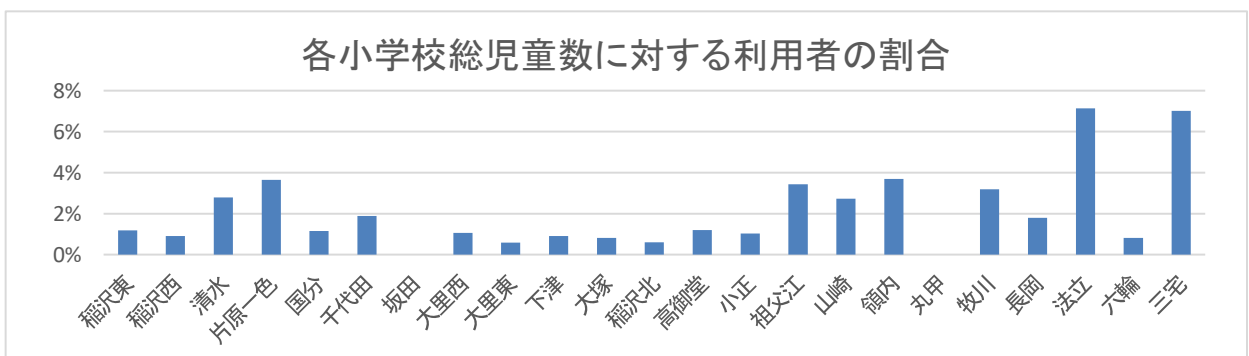
あなたの学校は？(学校名を回答した市内小学校通学者分布)

No	小学校名	中央	祖父江	平和	総数	構成比
1	稲沢東	5	1	3	9	8.0%
2	稲沢西	5	0	1	6	5.4%
3	清水	0	6	1	7	6.3%
4	片原一色	0	4	1	5	4.5%
5	国分	0	1	2	3	2.7%
6	千代田	3	2	2	7	6.3%
7	坂田	0	0	0	0	0.0%
8	大里西	3	0	1	4	3.6%
9	大里東	2	0	1	3	2.7%
10	下津	6	0	1	7	6.3%
11	大塚	2	0	1	3	2.7%
12	稲沢北	0	0	2	2	1.8%
13	高御堂	1	0	1	2	1.8%
14	小正	5	0	0	5	4.5%
15	祖父江	0	6	0	6	5.4%
16	山崎	0	3	0	3	2.7%
17	領内	0	10	0	10	8.9%
18	丸甲	0	0	0	0	0.0%
19	牧川	0	5	0	5	4.5%
20	長岡	0	2	0	2	1.8%
21	法立	0	5	8	13	11.6%
22	六輪	0	2	0	2	1.8%
23	三宅	0	1	7	8	7.1%
	計	32	48	32	112	100.0%



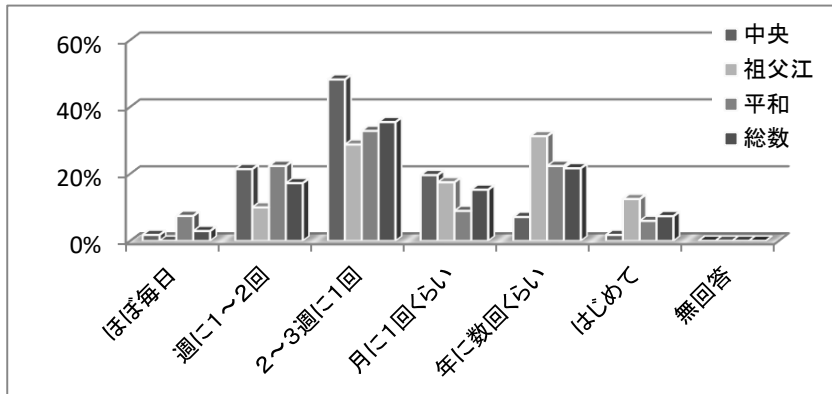
【調査結果】

全体では、法立小学校が11.6%、領内小学校が8.9%、稲沢東小学校が8.0%で上位を占めています。いずれも各図書館に近い学校の児童が多い結果となっています。各学校の児童数に対する割合は以下のとおりです。



図書館の利用頻度は？

No	項目	中央	祖父江	平和	総数	構成比
1	ほぼ毎日	1	0	5	6	3.0%
2	週に1～2回	12	8	15	35	17.2%
3	2～3週に1回	27	23	22	72	35.5%
4	月に1回くらい	11	14	6	31	15.3%
5	年に数回くらい	4	25	15	44	21.7%
6	はじめて	1	10	4	15	7.4%
7	無回答	0	0	0	0	0.0%
	計	56	80	67	203	100.0%



【調査結果】

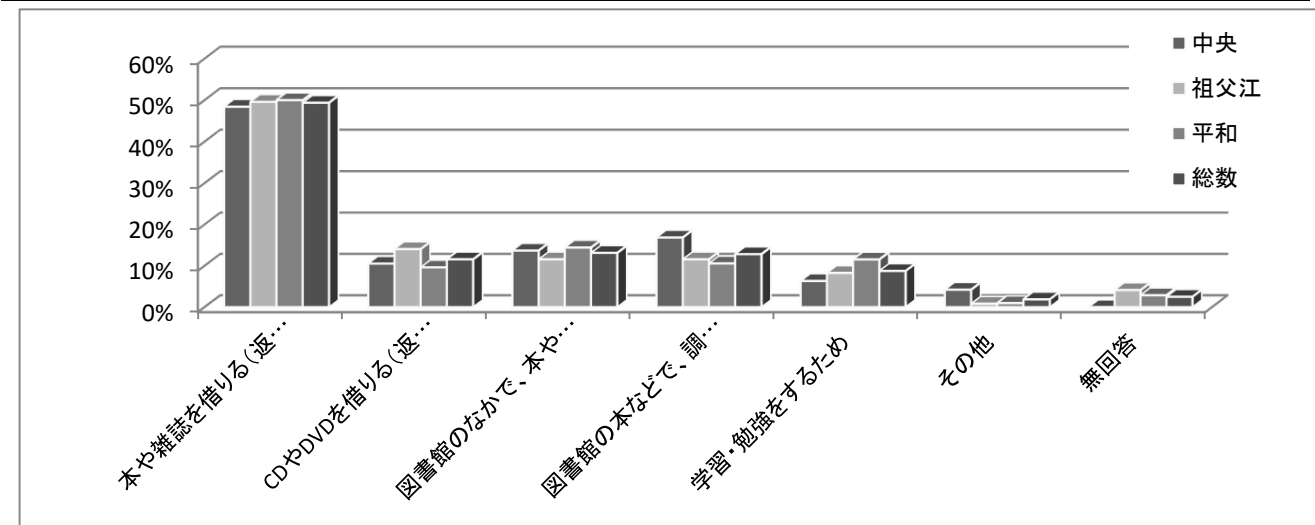
利用頻度は、「2～3週に1回」利用する方が最も多く全体の35.5%を占めています。週に1回以上図書館を利用している児童は、20.2%となります。

【前回(R3年度)との比較】

「週に1～2回」利用する方が26.5%から9.3%、「2～3週に1回」利用する方が41.6%から6.1%低下し、一方「年に数回くらい」利用する方が13.9%から7.8%上昇しました。

どんなことをするために図書館に来ますか？(複数回答可)

No	項目	中央	祖父江	平和	総数	構成比
1	本や雑誌を借りる(返す)ため	46	60	52	158	49.4%
2	CDやDVDを借りる(返す)ため	10	17	10	37	11.6%
3	図書館のなかで、本や雑誌を読むため	13	14	15	42	13.1%
4	図書館の本などで、調べものをするため	16	14	11	41	12.8%
5	学習・勉強をするため	6	10	12	28	8.8%
6	その他	4	1	1	6	1.9%
7	無回答	0	5	3	8	2.5%
	計	95	121	104	320	100.0%



その他の利用目的(自由記述)

1	色々なことを知りたいから。	中央	女、小学4年、市外
2	おさんぽ！見学	中央	女、小学3年、市外
3	読書感想文	平和	男、小学3年、稲沢市内

【調査結果】

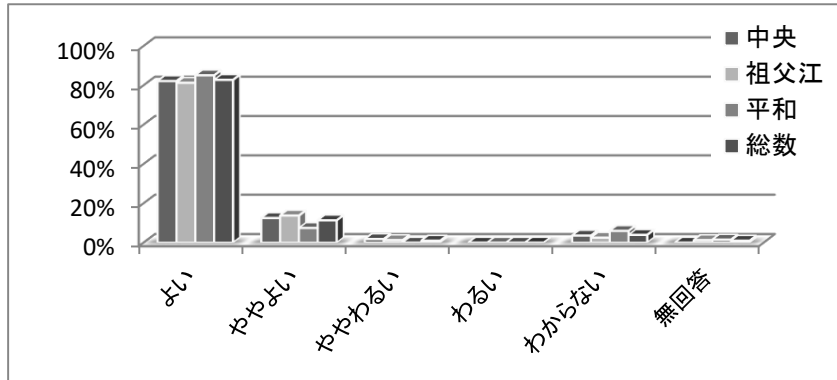
全体では「本や雑誌を借りる(返す)ため」が49.4%となっており、次に「図書館のなかで、本や雑誌を読むため」が13.1%、「図書館の本などで、調べものをするため」が12.8%と続きます。

「学習・勉強をするため」に利用する方について、コロナ禍前であるR1年度の15.3%から6.5%低下しており、学習室や閲覧席の利用を制限している影響と考えられます。

【2. 図書館に関する設問】

図書館の人(スタッフ)の態度やことばづかい

No	項目	中央	祖父江	平和	総数	構成比
1	よい	46	65	57	168	82.8%
2	ややよい	7	11	5	23	11.3%
3	ややわるい	1	1	0	2	1.0%
4	わるい	0	0	0	0	0.0%
5	わからない	2	2	4	8	3.9%
6	無回答	0	1	1	2	1.0%
	計	56	80	67	203	100.0%



【調査結果】

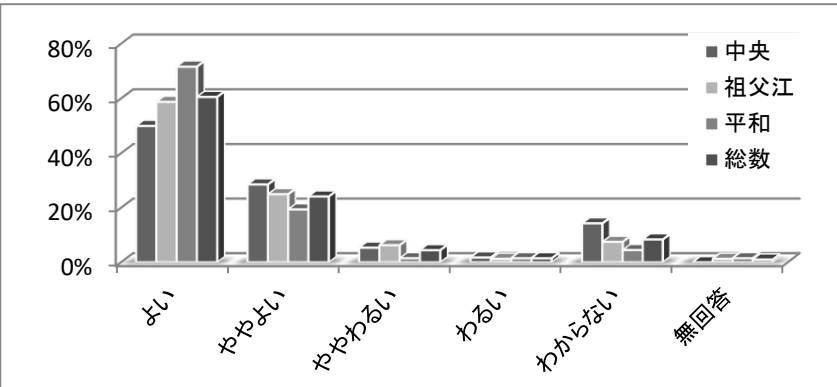
スタッフの態度やことばづかいに関しては、「よい」「ややよい」が全体の94.1%、「ややわるい」「わるい」は1.0%でした。

【前回(R3年度)との比較】

「よい」「ややよい」の割合が、前回90.9%から3.2%上昇し、「ややわるい」「わるい」が前回3.6%から2.6%低下しました。

図書館にある本、雑誌やCD、DVDの種類

No	項目	中央	祖父江	平和	総数	構成比
1	よい	28	47	48	123	60.6%
2	ややよい	16	20	13	49	24.1%
3	ややわるい	3	5	1	9	4.4%
4	わるい	1	1	1	3	1.5%
5	わからない	8	6	3	17	8.4%
6	無回答	0	1	1	2	1.0%
	計	56	80	67	203	100.0%



【調査結果】

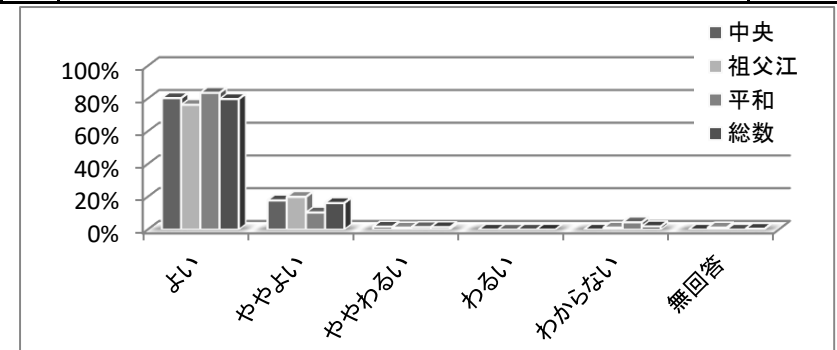
図書館にある本、雑誌やCD、DVDの種類に関しては、「よい」「ややよい」が全体の84.7%、「ややわるい」「わるい」は5.9%でした。

【前回(R3年度)との比較】

「よい」「ややよい」の割合が、前回92.8%から8.1%低下しました。

図書館のいごちのよさ

No	項目	中央	祖父江	平和	総数	構成比
1	よい	45	61	56	162	79.8%
2	ややよい	10	16	7	33	16.3%
3	ややわるい	1	1	1	3	1.5%
4	わるい	0	0	0	0	0.0%
5	わからない	0	1	3	4	2.0%
6	無回答	0	1	0	1	0.5%
	計	56	80	67	203	100.0%



【調査結果】

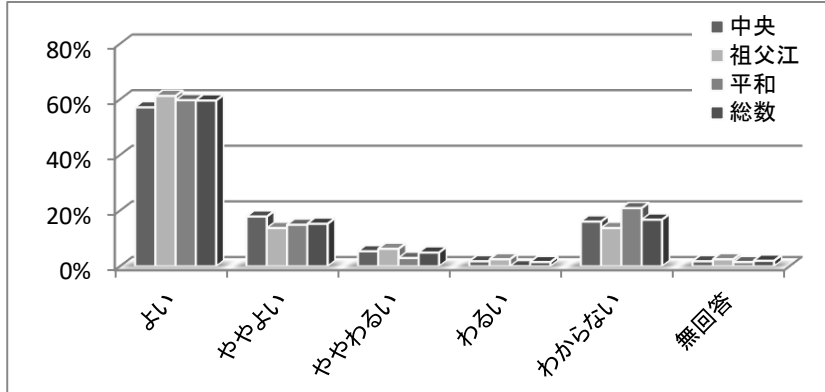
図書館のいごちのよさについては、「よい」「ややよい」が全体の96.1%、「ややわるい」「わるい」は1.5%でした。

【前回(R3年度)との比較】

「よい」「ややよい」の割合が、前回91.6%から4.5%低下しました。

本や調べものについての相談のしやすさ

No	項目	中央	祖父江	平和	総数	構成比
1	よい	32	49	40	121	59.6%
2	ややよい	10	11	10	31	15.3%
3	ややわるい	3	5	2	10	4.9%
4	わるい	1	2	0	3	1.5%
5	わからない	9	11	14	34	16.7%
6	無回答	1	2	1	4	2.0%
	計	56	80	67	203	100.0%



【調査結果】

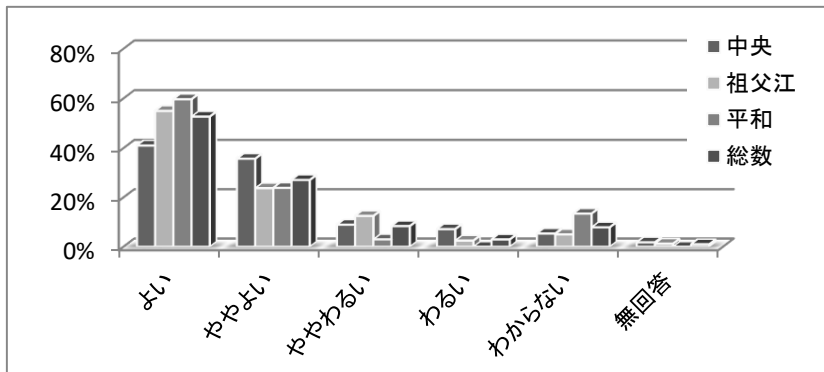
本や調べものについての相談のしやすさについては、「よい」「ややよい」が全体の74.9%、「ややわるい」「わるい」は6.4%でした。

【前回(R3年度)との比較】

「よい」「ややよい」の割合が、前回80.7%から5.8%低下しました。

さがしている本の見つけやすさ

No	項目	中央	祖父江	平和	総数	構成比
1	よい	23	44	40	107	52.7%
2	ややよい	20	19	16	55	27.1%
3	ややわるい	5	10	2	17	8.4%
4	わるい	4	2	0	6	3.0%
5	わからない	3	4	9	16	7.9%
6	無回答	1	1	0	2	1.0%
	計	56	80	67	203	100.0%



【調査結果】

さがしている本の見つけやすさについては、「よい」「ややよい」が全体の79.8%、「ややわるい」「わるい」は11.4%でした。

【前回(R3年度)との比較】

「ややわるい」「わるい」の割合が、前回10.2%から1.2%上昇しました。

【3. 自由意見】

図書館について気付いたこと、どんな図書館になったらうれしいか、図書館でやって欲しいことのご意見

1	いつもありがとうございます。	中央	男、その他、市外
2	ポケモンの本をいっぱいおいてほしい。	中央	女、小学2年、稲沢市内
3	新しい本の寄付	中央	男、小学3年、稲沢市内
4	としょかんの本をとしょかんでよめるようにまえのようにイスをたくさん出してほしい！	中央	女、小学5年、稲沢市内
5	まだいろいろな本やDVDをおいてほしいです。	中央	女、小学2年、稲沢市内
6	もうちょっと人気の本を増やしてほしい。	中央	男、小学5年、稲沢市内
7	キャラクターアニメの本がほしい。	中央	女、小学2年、稲沢市内
8	他の図書館にある本がないようにしてほしい。	中央	女、小学4年、稲沢市内
9	静かでおちつく。	中央	男、小学5年、市外
10	おくの勉強の場所が少しあついで、すずしくしてほしいです。	中央	女、小学6年、稲沢市内

11	ノベラル本のしゅ類をもっと増してほしい。(新しい本をもっと置いてほしい)	中央	女、小学6年、稲沢市内
12	旅行の本を増やしてください。子どもに人気のある本を増やしてください。映画、ドラマの本を見たいです。	中央	女、小学3年、稲沢市内
13	すこしマンガを増やしてほしい。	中央	女、小学3年、稲沢市内
14	リユース文庫の本を出してほしいと思いました。	中央	女、小学4年、市外
15	静かでこちよい図書館は、本ともふれあえる環境が、とてもすばらしいと思います。本を検索する所を漢字がよめないの(子どもようだし…)よみがなを書いてほしいです。	中央	女、小学3年、市外
16	アイドルのDVDやCDも出してほしい。	中央	女、小学6年、稲沢市内
17	ほしい本がなかったら、次から入れる。	中央	男、小学3年、稲沢市内
18	コロコロや、少年ジャンプをいれてほしい。(必ず!!)	中央	男、小学3年、無回答
19	児童本をもっとふやしてほしいです。また、本を種類ごとに分け、にている物はちかくにおいてほしいです。	中央	女、小学5年、市外
20	水そうがある図書館	中央	男、小学5年、稲沢市内
21	シリーズはシリーズでわけてほしい。	中央	無回答、小学4年、稲沢市内
22	ねこねこれきの本を作してほしい。	中央	女、小学1年、稲沢市内
23	やってほしいこと…CD、DVDのすみっこを出してほしい。(映画)理由…2階のCD、DVDだけではつまらないから。	中央	女、小学3年、稲沢市内
24	池がある図書館	中央	男、小学5年、稲沢市内
25	シリーズはシリーズでまとめてほしいです!	中央	女、小学5年、市外
26	「同級生と恋する方法」を貸出してほしいです。	中央	女、小学3年、市外
27	トイレに行きたいのにでるとビーツでなることがいやだったので、トイレなどに行くときはなってもOKにする。	中央	男、小学5年、稲沢市内
28	最近、人気の本を取り入れてほしい。	中央	女、小学6年、稲沢市内
29	もっとすずしくしてください。	中央	女、小学3年、稲沢市内
30	ない。本が見つけやすい。	中央	男、小学5年、稲沢市内
31	名たんていコナンくんで、れきしのを入れてほしいです。クイムドなんちゃらっていうシリーズです。	中央	女、小学4年、稲沢市内
32	もっとDVDのしゅるいを増やしてほしい。アニメや映画など。あと最新のCDが増えてほしい	中央	女、小学5年、稲沢市内
33	昔の人の本を増やしてほしい。	祖父江	男、小学2年、市外
34	昔の人のまんがを増やしてほしい。	祖父江	男、小学5年、市外
35	紙しばいの読み聞かせをもっとやってほしい。	祖父江	男、小学2年、稲沢市内
36	表紙が見える本のならべかたが好きなので、いっぱいそのようにしてほしい。	祖父江	男、小学2年、稲沢市内
37	マンガを置いてほしい。	祖父江	女、小学4年、稲沢市内
38	好きな絵本がたくさんあるようになってほしい。	祖父江	女、小学1年、稲沢市内
39	2階でかみしばいをやってほしい。	祖父江	男、小学2年、稲沢市内
40	絵本をもっとおいてほしい。長時間いないのもっと本が見やすいようにディスプレイしてほしい。(表紙を見せてる本を多くするなど)	祖父江	男、小学1年、稲沢市内
41	新しい本をできるだけ図書館にとりいれてほしい!!かえしてもらった本はすぐにたなに入れてほしい!!	祖父江	女、小学5年、稲沢市内
42	外に公園をつくってほしい。	祖父江	女、小学1年、稲沢市内
43	DVDを増やしてほしい。	祖父江	女、小学2年、稲沢市内
44	大めいろ	祖父江	男、小学4年、市外
45	宝石の全種類	祖父江	女、小学1年、市外
46	仕事はどんなものがあるか。図鑑がたくさんほしいと思っています。	祖父江	女、小学6年、市外
47	また木で何か作ってみたい。	祖父江	男、小学3年、稲沢市内

48	プリキュアのがほしい。	祖父江	女、小学1年、稲沢市内
49	伝記マンガを増やしてほしい。	祖父江	男、小学5年、県外
50	どうい本がどこにあるのかのマップがほしい。	祖父江	女、小学4年、稲沢市内
51	勉強できる机があるといいです。	平和	女、小学3年、稲沢市内
52	読みたい本をみつけられません。読みたい本は決まっているけど、どこにあるかわからない。	平和	男、小学3年、稲沢市内
53	本や雑誌をもうちょっと多めがいいし、子供の本をもうすこし多めがいい。	平和	女、小学4年、市外
54	おすすめなものとかをわかりやすい所に置くこと。	平和	女、小学1年、市外
55	初めて図書館に来てすごく広くていろんな本があってびっくりしちやいました。	平和	女、小学3年、市外
56	人気な本を手前に出すこと。	平和	女、小学5年、市外
57	本好きの下克上の30巻やそのつづき(30巻の前の巻)があったらうれしい。図書館の本の数を増してほしい。(例えばコナンなどのシリーズが多い本)	平和	女、小学6年、稲沢市内
58	ドラえもんの映画を増やしてほしい。ドラえもんのマンガも。	平和	男、小学5年、市外
59	コナンがあつてうれしかった。	平和	女、小学2年、県外
60	お話しの部屋の入口の所にいなっぴーなどがはられているのに気づきました。	平和	女、小学3年、稲沢市内
61	少年まんがや少女まんがの種類を増やしてほしいです。	平和	女、小学6年、稲沢市内
62	もっといろいろな体験をやってみたいです。他にもいろいろな図書館でこの図書館みたいな体験をやってみたいです。	平和	男、小学5年、稲沢市内
63	DVD、CDで止まる所を修理してほしい。	平和	無回答、小学6年、稲沢市内
64	気付いたことは、本のならべ方。	平和	女、小学5年、稲沢市内
65	今でもいろいろと本の種類はあるけれど、もう少しみらい文庫などの本を増やしてほしいと思いました。	平和	女、小学6年、稲沢市内
66	もっと司書体験を長くやりたい。	平和	女、小学6年、稲沢市内
67	コロナでもできるイベントをやしてほしい。	平和	女、小学5年、稲沢市内
68	本が少し少ないので、予約しないと読めないのがちょっと残念です。	平和 (WEB)	女、小学4年、稲沢市内

調査結果集計表【図書館調査】

回答数:2人

【1. 回答者に関する設問】

あなたの性別は？

No	項目	回答数	構成比
1	男	2	100%
2	女	0	0%
3	回答しない	0	0%
4	無回答	0	0%
	計	2	100%

あなたの年齢は？

No	項目	回答数	構成比
1	10代	1	50%
2	20代	0	0%
3	30代	0	0%
4	40代	0	0%
5	50代	1	50%
6	60代	0	0%
7	70代以上	0	0%
8	回答しない	0	0%
	計	2	100%

あなたの職業は？

No	項目	回答数	構成比
1	自営業	0	0%
2	会社員・公務員	1	50%
3	パート・アルバイト	0	0%
4	学生	1	50%
5	主婦	0	0%
6	無職	0	0%
7	その他	0	0%
8	無回答	0	0%
	計	2	100%

あなたのお住まいは？

No	項目	回答数	構成比
1	市内	2	100%
2	市外	0	0%
3	県外	0	0%
4	無回答	0	0%
	計	2	100%

【2. 図書館を利用したことがない理由に関する設問】

図書館を利用したことがない理由は何ですか？(複数回答可)

No	項目	回答数	構成比
1	駅やバス停留所から遠いため	0	0%
2	図書館の場所が分からないため	0	0%
3	蔵書数が少ないため	0	0%
4	イベント等が少ないため	0	0%
5	勉強するスペースが少ないため	0	0%
6	返却が面倒なため	0	0%
7	書店やインターネットなどで本を購入するため	0	0%
8	本を読まないため	2	67%
9	他市(県)の図書館を利用するため	1	33%
10	その他	0	0%
11	無回答	0	0%
	計	3	100%

【3. 自由意見】

どのような図書館なら利用しますか？

記述回答無し

※表の数字は、回答数・合計(総数)・全体の構成比となっています。集計表の構成比は、端数処理の関係で、項目表記の示す率と複数項目の合計にずれが生じている場合があります。

令和4年度稲沢市図書館利用者満足度調査結果報告書

令和5年1月

編集・発行 稲沢市図書館

〒492-8145

稲沢市正明寺三丁目114番地

稲沢市立中央図書館 電話 0587-32-0862

FAX 0587-23-4933