

令和3年度

稲沢市図書館利用者満足度調査結果報告書

令和4年1月

稲沢市図書館

- 令和3年度稲沢市図書館利用者満足度調査実施要項 P1
- 調査結果の概要 P3~7
- 稲沢市図書館 利用者満足に関する調査（アンケート用紙）
一般用、小学生用 P8~9
- 稲沢市図書館に関する調査 P10
- ※ 調査結果集計表 (一般)
(小学生)
(図書館調査)

令和3年度稲沢市図書館利用者満足度調査実施要項

1 調査目的

利用者が抱く図書館の各種サービスに対する満足度や意見等を把握し、サービスの質的向上を図ることを目的とする。

2 調査対象

中央図書館・祖父江の森図書館・平和町図書館の利用者（一般及び小学生）

3 調査場所

中央図書館・祖父江の森図書館・平和町図書館・WEB

4 調査期間

（1）図書館での調査

配布期間：令和3年8月3日（火）から令和3年8月29日（日）まで

回収期間：令和3年8月3日（火）から令和3年8月31日（火）まで

（2）WEBでの調査

実施期間：令和3年8月3日（火）0時00分から令和3年8月31日（火）23時59分まで

5 調査方法

今回は、図書館及びWEBにおいて、以下のとおり調査する。

（1）図書館での調査

各館の入口または窓口、記載台にてアンケート用紙を設置する。また、貸出及び返却時等で、窓口にて利用者に、WEBでも回答可能であることを案内する。

アンケート用紙を利用者に受け取っていただき、記入後に回収箱に投函していただくことで回収する。アンケート用紙の配布は、配布期間最終日まで実施する。また、回収箱は回収期間最終日まで設置する。

（2）WEBでの調査

稲沢市図書館ホームページから、「利用者満足度調査（一般（中学生以上）または小学生）」の回答を行う。

6 主な調査内容

- （1）利用者について
- （2）図書館利用目的
- （3）図書館について
- （4）自由意見

7 アンケート用紙（一般用・小学生用）

別紙「稲沢市図書館 利用者満足に関する調査」のとおり

8 図書館調査

今回は、WEBによる満足度調査を実施するにあたり、来館したことがない方についても、図書館を利用しない理由を把握するために、「図書館調査」を併せて実施する。

(1) 調査期間

令和3年8月3日（火）0時00分から令和3年8月31日（火）23時59分まで

(2) 調査対象

ホームページ閲覧者（図書館利用者でない方）

(3) 調査方法

稲沢市図書館ホームページから、「図書館調査」の回答を行う。

(4) 調査内容

- ① 利用者について
- ② 稲沢市図書館を利用したことがない理由
- ③ 自由意見

調査結果の概要

1 調査の経過

令和3年度稲沢市図書館利用者満足度に関する調査は、利用者が抱く図書館の各種サービスに対する満足度や意見等を把握し、サービスの質的向上を図ることを目的として令和3年8月に実施しました。

本年度は、図書館での調査のほかに、コロナ禍で外出を控えている方やその他事情で図書館に行くことが困難な方等がいることを考慮し、WEBによる調査も実施しました。

図書館での調査方法について、昨年度実施していた、貸出資料の受渡時にアンケート用紙を配付し、資料の返却時に利用者からアンケート用紙を返却していただき、回収するという方法から、各館の入口または窓口、記載台に設置されたアンケート用紙を利用者が受取り、即時記入していただく方法に変更し、実施しました。

また、今回WEBによる満足度調査を実施するにあたり、来館したことがない方についても、図書館を利用しない理由を把握するために、満足度調査を補完するものとして、「図書館調査」を併せて実施しました。

満足度調査について、各図書館の利用者のうち、一般及び小学生を調査対象とし、図書館での調査は、各館の入口または窓口、記載台にてアンケート用紙を設置、配付するとともに、WEBでの調査では、どの図書館について回答するか、評価対象を選ぶ設問を設けました。WEBでの調査の回答は、評価対象となった図書館の回答数の中に含めるとともに、「3館全て」を選択した方の回答分については、回答人数を3館に分割して按分し、各図書館の回答数に含めております。

その結果、一般 861.8 人、小学生 166 人から回答を得ました。各館の状況は、(一般)：中央 491.6 人、祖父江 284.6 人、平和 85.6 人、(小学生)：中央 81 人、祖父江 49 人、平和 36 人です。なお、「図書館調査」につきましては、1 人から回答を得ました。

今年度の主な調査内容について、図書館の利用時間を出来るだけ短時間としていることにあたり、アンケート用紙に記入する時間を短縮するため、昨年度あった「窓口スタッフの対応」、「所蔵資料の充実度」、「図書館の施設・サービスの内容」に関する設問数を削減し、「利用者について」、「図書館利用目的」、「図書館について」、「自由意見」としました。また、WEBでの調査のみ「どの図書館について回答するか」という評価対象の選択肢を付け加え、図書館調査においては「図書館を利用しない理由」についてお聞きしました。

2 満足度調査の結果（一般）

(1) 利用者について

回答された利用者について、男女別で見ると、男性 39%、女性 55.1%で、女性が男性を 16.1%上回っています。年齢別では、全体において70代以上が 22.7%で最も多く、次いで40代が 19.5%、60代が 19%を占めており、40代以上の方から多く回答を得ました。

コロナ禍前である令和元年度の結果と比較してみますと、年齢別において、10代が一昨年の14.6%から8.6%低下し、職業別においても、学生の割合が一昨年の15.6%から8.6%低下しています。これは、感染防止のため、学習室や閲覧席を一定期間利用中止にしたことが影響していると考えられます。

利用頻度につきまして、「2～3週に1回」利用する方が50.2%で最も多く、「週に1～2回」が19.8%あり、2～3週に1回以上利用される方が全体の73.2%を占めています。コロナ禍前の令和元年度と比較しますと、「2～3週に1回」利用する方が、一昨年の38.5%から11.7%上昇しました。「2～3週に1回」は、図書館資料を借りて返すサイクルであり、コロナ禍によって自宅で過ごす時間が増え、図書館資料の利用が多くなったと思われます。

また、「2～3週に1回」以上利用する方は、一昨年の65.5%から7.7%増加した一方で、「月に1回程度」や「年に数回程度」といった利用頻度の少ない方、「初めて」利用する方に関しては、一昨年より1.3～4.9%減少しており、図書館をあまり利用しない方には外出自粛が影響していると思われます。

(2) 図書館利用目的について

図書館利用目的について、「本や雑誌を借りる(返す)ため」が59.2%で最も多く、次いで「CDやDVDを借りる(返す)ため」が14.4%であり、全体の73.6%が、図書館資料の貸出及び返却目的で利用しています。

また、「学習や勉強の場としての利用」を目的とする方は、コロナ禍前の一昨年は13.8%おりましたが、今回9.1%減少しており、感染防止のため、学習室や閲覧席の利用中止、席数の制限による影響が見受けられます。

その他の目的としては、図書館巡りや気分転換に利用しているという回答もありました。

(3) 図書館について(自由意見含む)

① 窓口スタッフについて

スタッフの対応(説明の的確性、言葉づかい)について、「満足」「ほぼ満足」合わせて全体の94%を超え、概ね好評価でしたが、前回より「不満」「やや不満」が1.8%上昇しており、昨年度の結果からやや後退しています。

自由意見では、窓口スタッフの対応について、いつも親切で丁寧な点で満足している内容のご意見を多くいただきました。一方で、スタッフの対応に個人差があることへの指摘や、コロナ禍における気遣いが足りないことへの不満など、反省すべき内容のご意見もいただきました。

お寄せいただきましたご意見は真摯に受け止め、今後も親切かつ丁寧な対応を維持するとともに、利用者が安心して、気持ちよく図書館を利用できるよう努めてまいります。

② 図書館のサービスの内容、施設について

図書館のサービスの内容については貸出期間・貸出点数、施設については館内の居心地の良さや分かりやすさに関する設問を、それぞれお聞きしました。

貸出期間・貸出点数は、「満足」「ほぼ満足」が全体の85.8%、「不満」「やや不満」が10%で、特に平和の「満足」「ほぼ満足」の割合は97.6%を占め、中央の83.9%、祖父江の85.6%に比べて12%以上高くなっています。また、「不満」「やや不満」の割合は、前回の6.4%から3.6%上昇しました。

この自由意見では、貸出期間を延長してほしい、CD及びDVDの貸出点数を増やしてほしいといった意見が多く寄せられました。

館内の居心地の良さについては、「満足」「ほぼ満足」が全体の87.6%、「不満」「やや不満」が10.3%でした。「満足」「ほぼ満足」の割合は、前回の80%から7.6%上昇しています。自由意見では、昨年と同様、夏季の空調に対して改善を求める意見が目立ちました。

館内の分かりやすさ（案内図や本棚の表示など）については、「満足」「ほぼ満足」が全体の82%、「不満」「やや不満」が13.8%で、「満足」「ほぼ満足」の割合が前回76.1%から5.9%上昇しています。また、「不満」「やや不満」の割合について、中央は16.8%あり、祖父江の9.6%、平和の10.9%に比べて5.9%以上高くなっています。中央に対する自由意見では、絵本について出版社順であるのが見にくいという意見が見受けられました。

③ 図書館所蔵資料について

図書館が所蔵する資料については、調査開始から令和元年度まで、視聴覚資料を除く全種類において、「満足」「ほぼ満足」が50%未満という状況が続いていましたが、今回、令和2年度と同様、視聴覚資料を除く全種類において、「満足」「ほぼ満足」が50%を超えました。

自由意見では、昨年同様、図書及び視聴覚資料について、種類や新しいものを充実させてほしいという意見が多く寄せられました。今回いただいたご意見を受けて、今後の資料収集の参考として活かしてまいります。

④ 図書館のホームページや広報について

ホームページや広報の内容については、「満足」「ほぼ満足」が全体の49%、「不満」「やや不満」が13.8%、「わからない」が26.8%を占めています。また、「満足」「ほぼ満足」の割合が、前回の72.9%から23.9%低下しており、自由意見で、ホームページが分かりにくい、検索機能が使いにくいなどといった不満が寄せられました。

今回いただいたご意見は、今後のホームページにおいて見やすさ、使いやすさを向上するための参考として活かしてまいります。

⑤ 総合的な満足度

総合的な満足度については、「満足」「ほぼ満足」が全体の 85.3%、「不満」「やや不満」が 9.1%で概ね良好な評価をいただいておりますが、中央図書館に関しては前回よりやや評価が低下しました。

自由意見では、新型コロナウイルス感染症拡大防止策のため、閲覧席の利用制限や学習室の利用停止、中央図書館においては、2階にある連絡橋からの入口を閉鎖している等、一部のサービスを制限していることに対して、早く利用できるようにしてほしいというご要望をいただきました。

今回いただいた貴重なご意見、ご要望の数々は、今後の図書館の在り方を示すものとして十分に検討、可能な範囲で改善していき、引き続き感染拡大防止策を考慮しつつ、より多くの方にご満足いただける図書館を目指して努力していきたく存じます。

3 満足度調査の結果（小学生）

（1）回答者の分布について

児童の内訳を見てみると、男女別では、男子が 29.5%、女子 68.7%で、女子が男子を 39.2%上回っています。学年では、小学6年が最も多く、次に小学4年、小学5年と続きます。各館の状況としては、中央及び祖父江は小学4年が、平和は小学6年がそれぞれ最も多くなっています。

市内利用者の学校分布では、各図書館の近隣の小学校が高い割合を示しています。また、各学校児童数に対する利用者数の比較では、山崎小学校の 5%が最高でした。

利用頻度では、「2～3週に1回」が 41.6%で最も多く、次いで「週に1～2回」の 26.5%、「年に数回くらい」の 13.9%と続きます。コロナ禍前である令和元年度と比較しますと、「週に1～2回」利用する方が一昨年 19.4%から 7.1%増加し、「月に1回くらい」利用する方の割合は、一昨年 19.2%から 8.4%減少しました。

「どんなことをするために図書館に来ますか？」の設問では、「本や雑誌を借りる（返す）ため」が 49.8%を占め、次に「図書館の本などで、調べものをするため」が 16.8%、「図書館のなかで、本や雑誌を読むため」が 11.1%でした。コロナ禍前の令和元年度と比較しますと、「学習・勉強をするため」利用する方が、一昨年 15.3%から 7.1%低下しており、学習室や閲覧席の利用を制限している影響と考えられます。

（2）図書館に関する設問について

図書館のスタッフの態度やことばづかいについては「よい」「ややよい」が 90.9%、図書館にある本、雑誌やCD、DVDの種類については「よい」「ややよい」が 92.8%、図書館の居心地のよさについては、「よい」「ややよい」が 91.6%でした。

対して、本や調べものについての相談のしやすさの「よい」「ややよい」が 80.7%、さがしている本の見つけやすさの「よい」「ややよい」が 83.7%でした。

自由意見では、図書館に置いてほしい本について、幅広いジャンルの漫画や児童書を求めるご意見が目立ち、他にも図書の数や種類を増やしてほしいというご要望も寄せられました。いただいたご意見を参考に、図書館資料をより充実させていくとともに、子ども達にとってより親しみやすい図書館の環境づくりに努めたいと考えます。

4 図書館調査の結果

図書館調査に関して、お1人の回答があり、図書館を利用したことがない理由について「駅やバス停留所から遠いため」という回答をいただきました。

5 まとめ

この度実施した利用者満足度にかかる調査は、図書館法第7条の3の規定（以下「参考」参照）に基づくものであり、稲沢市図書館を利用する方々の図書館に対する思いやご意見を聴く貴重な機会であります。

全体の満足度においては、「満足」「ほぼ満足」の割合が80%以上の、良好な結果を得ることができました。この結果は、図書館の職員にとっての励みとなり、日々の業務を省みる指針となるものです。また、多くの自由意見は、利用者の方が日々お感じになる貴重なご意見であり、得がたい生の声です。これらを真摯に受け止め、課題の解決や質の向上に向けて、十分に検討し、改善を図り、よりよい図書館運営に努めたいと考えます。

今回の調査結果では、コロナ禍前と比較して、図書館の利用目的や利用頻度に変化が見られました。また、今回初めてWEBによる調査も実施しましたが、回答数が少なく、周知が行き届いていないところがあると思われるため、周知に努め、回答数が増えるよう努めてまいります。

・ ・ 参考 ・ ・

図書館法（昭和25年4月30日法律第118号）抜粋

（運営の状況に関する評価等）

第七条の三 図書館は、当該図書館の運営の状況について評価を行うとともに、その結果に基づき図書館の運営の改善を図るため必要な措置を講ずるよう努めなければならない。

稲沢市図書館 利用者満足に関する調査

本日は、稲沢市図書館をご利用いただきありがとうございます。本調査は、図書館に対する皆さまの満足度やご意見を把握し、今後の図書館運営に役立てることを目的に行うものです。

本調査結果については、図書館運営の参考資料以外の用途に使うことはありません。お忙しいところ恐れいりますが、ご協力いただきますようよろしくお願いいたします。

令和3年8月 稲沢市図書館長 塚本ゆかり

1. あなた自身についてお伺いします。(※いずれかに○をつけてください。)

性別：① 男 ② 女

年齢：① 10代 ② 20代 ③ 30代 ④ 40代 ⑤ 50代 ⑥ 60代 ⑦ 70代以上

職業：① 自営業 ② 会社員・公務員 ③ パート・アルバイト ④ 学生 ⑤ 主婦 ⑥ 無職
⑦ その他()

お住まい：① 稲沢市内 ② 市外()市・町・村 ③ 県外()県

利用頻度：① ほぼ毎日 ② 週に1～2回 ③ 2～3週に1回 ④ 月に1回程度
⑤ 年に数回程度 ⑥ 初めて

2. 図書館を利用するにあたり、主にどんな目的で来館されますか？ (※複数回答可)

- ① 本や雑誌を借りる(返す)ため ⑤ 学習や勉強の場としての利用
② CDやDVDを借りる(返す)ため ⑥ インターネットの利用
③ 館内で読書、新聞の閲覧 ⑦ その他()
④ 図書館の資料で、調べものをするため

3. 図書館について、お伺いします(※いずれかに○をつけてください。)

	満足	ほぼ満足	やや不満	不満	わからない
スタッフの対応(説明の的確性、言葉づかい)	1	2	3	4	5
貸出期間・貸出点数	1	2	3	4	5
館内の居心地の良さ	1	2	3	4	5
館内の分かりやすさ(案内図や本棚の表示など)	1	2	3	4	5
一般書(小説・専門書・実用書など)の数や種類	1	2	3	4	5
児童書(児童書・絵本・紙芝居など)の数や種類	1	2	3	4	5
雑誌や新聞の数や種類	1	2	3	4	5
CDやDVDの数や種類	1	2	3	4	5
ホームページや広報の内容	1	2	3	4	5
総合的な満足度	1	2	3	4	5

4. 稲沢市図書館について、ご意見・ご要望等を自由にご記入ください。

(例：図書館をよくする方法、評価の理由など) ※書ききれない場合は、裏面をご利用ください。

質問は以上です。ご協力ありがとうございました。ご記入いただきましたアンケートは、「アンケート回収箱」にお入れください。

いなざわしとしょかん 利用者満足に関する調査

今日は、稲沢市図書館をご利用いただきありがとうございます。図書館では、これからもみなさんにもっと利用してもらえるように、どのように図書館を使っているか、満足していただいているか、調査（アンケート）をしています。かんたんな質問ですので、どうぞご協力をお願いします。

令和3年8月 稲沢市図書館長 塚本 ゆかり

1. あなたのことについて教えてください。（※どれかに○をつけてください。）

- 性別：①男 ②女
- 学年：①小学1年 ②小学2年 ③小学3年 ④小学4年 ⑤小学5年 ⑥小学6年
- ⑦その他（ ）
- 住所：①稲沢市内 ②市外（ ）市・町・村 ③県外（ ）都・道・府・県
- 学校名：（ ）小学校
- 図書館にどれくらい来ていますか？
- ① ほぼ毎日 ② 週に1～2回 ③ 2～3週に1回 ④ 月に1回くらい
- ⑤ 年に数回くらい ⑥ はじめて

どんなことをするために図書館に来ますか？（※あてはまる番号すべてに○をつけてください。）

- ① 本や雑誌をかりる（かえす）ため ④ 図書館の本などで、調べものをするため
- ② CDやDVDをかりる（かえす）ため ⑤ 学習・勉強をするため
- ③ 図書館のなかで、本や雑誌を読むため ⑥ そのほか（ ）

2. 図書館の次のことについてどう思いますか？（※それぞれどれか1つに○をつけてください。）

	よい	ややよい	ややわるい	わるい	わからない
図書館の人（スタッフ）の態度やことばづかい	1	2	3	4	5
図書館にある本、雑誌やCD、DVDの種類	1	2	3	4	5
図書館のいごこちのよさ	1	2	3	4	5
本や調べものについての相談のしやすさ	1	2	3	4	5
さがしている本の見つけやすさ	1	2	3	4	5

3. 稲沢市図書館について気付いたことや、どんな図書館になったらうれしいか、または、図書館でやってほしいことなど、ご意見を自由に書いてください。

質問は以上です。ご協力ありがとうございました。このアンケートは、「アンケート回収箱」に入れてください。

稲沢市図書館に関する調査

1. あなた自身についてお伺いします。

性別：○ 男 ○ 女 ○ 回答しない

年齢（※必須回答）

：○ 10代未満 ○ 10代 ○ 20代 ○ 30代 ○ 40代 ○ 50代 ○ 60代 ○ 70代以上
○ 回答しない

職業：自営業、会社員・公務員、パート・アルバイト、学生、主婦、無職、その他
（上記からいずれかを選択）

※「その他」を選択された方のみ、差し支えが無ければご入力ください。

お住まい：稲沢市内、一宮市、愛西市、あま市、名古屋市、津島市、その他（愛知県内）、愛知県外、回答しない
（上記からいずれかを選択）

2. 稲沢市図書館（中央図書館・祖父江の森図書館・平和町図書館）を利用したことがない理由は何ですか？（※複数回答可）（※必須回答）

- 駅やバス停留所から遠いため
- 図書館の場所が分からないため
- 蔵書数が少ないため
- イベント等が少ないため
- 勉強するスペースが少ないため
- 返却が面倒なため
- 書店やインターネットなどで本を購入するため
- 本を読まないため
- 他市（県）の図書館を利用するため
- その他

※「他市（県）の図書館を利用するため」を選択された方のみ、差し支えが無ければ図書館名をご入力ください。

※「その他」を選択された方のみ、差し支えが無ければご入力ください。

3. どのような図書館なら利用しますか？自由にご入力ください。

（注）本内容は、調査した設問の内容であり、調査当時における実際のレイアウト等とは異なります。

調查結果集計表

○ 調査結果集計表

調査結果集計表（一般）

- | | |
|----------------------|-------|
| 1. 回答者に関する設問 | P1～2 |
| 2. 図書館利用目的に関する設問について | P3 |
| 3. 図書館に関する設問 | P3～6 |
| 4. 自由意見 | P7～22 |

* *

調査結果集計表（小学生）

- | | |
|--------------|------|
| 1. 回答者に関する設問 | P1～3 |
| 2. 図書館に関する設問 | P4～5 |
| 3. 自由意見 | P5～7 |

* *

- | | |
|----------------|----|
| 調査結果集計表（図書館調査） | P1 |
|----------------|----|

調査結果集計表(一般)

図書館名	回答数(人)
中央図書館	491.6
祖父江の森図書館	284.6
平和町図書館	85.6
合 計	861.8

(注)調査結果の表記は以下のとおりです。

- ・中央(中央図書館)、祖父江(祖父江の森図書館)、平和(平和町図書館)の集計表は、各館の回答数、全館の総数、構成比が記載されており、グラフは分布割合の%によります。

- ・集計表の構成比は、端数処理の関係で、項目表記の示す率と複数項目の合計にずれが生じている場合があります。

- ・WEB回答分は、評価対象となった図書館の回答数の中に含めています。また、「3館全て」を選択した方の回答分については、按分して各館へ割り振っています(按分は、小数点第2位切り捨てで算出しています)。

例:「3館全て」を選択した回答者が1人の場合、 $1 \div 3 = 0.333\cdots \rightarrow 0.3$ 人と換算。

- ・自由意見については、基本的に原文のまま表記していますが、明らかに誤字と認められるもの、漢字仮名交じりの単語、ひらがな及びカタカナ続きで読みづらいところは適宜修正しています。ただし、意見が無いという内容の記載は削除し、矢印等で示した記載には説明を補足しています。

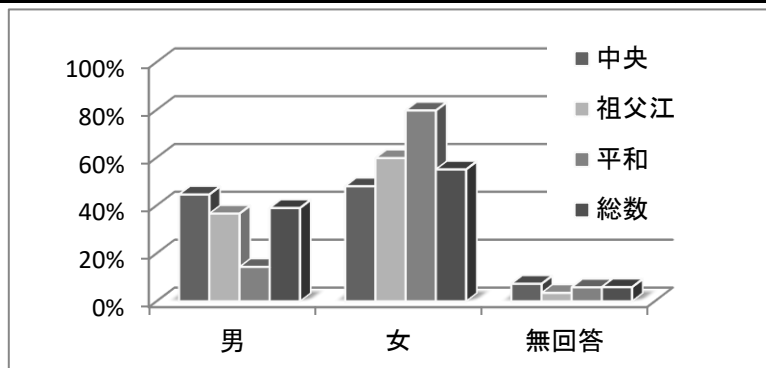
- ・自由意見の回答は、設問内容に合わせて掲載しており、一部再掲しているものがあります。

調査結果集計表

【1. 回答者に関する設問】

あなたの性別は？

No	項目	中央	祖父江	平和	総数	構成比
1	男	219.3	104.3	12.3	335.9	39.0%
2	女	236.3	170.3	68.3	474.9	55.1%
3	無回答	36.0	10.0	5.0	51.0	5.9%
	計	491.6	284.6	85.6	861.8	100.0%



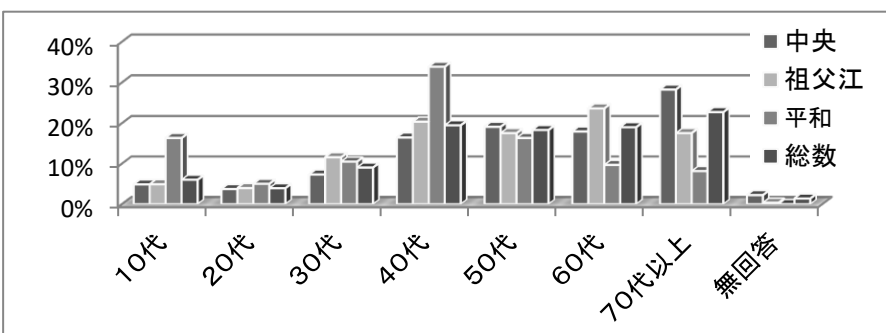
【調査結果】

全体では、男性の回答者が39%、女性の回答者が55.1%でした。男女比率の差は、中央が3.5%であるのに対し、祖父江は23.2%、平和は65.4%で、特に平和は女性の占める割合が高いです。

アンケート用紙での回答は、男性が324人、女性が465人で女性のほうが多く、WEBでの回答は、男性が12人、女性が10人で、男性のほうが多いです。

あなたの年齢は？

No	項目	中央	祖父江	平和	総数	構成比
1	10代	24.0	14.0	14.0	52.0	6.0%
2	20代	18.3	11.3	4.3	33.9	3.9%
3	30代	36.0	33.0	9.0	78.0	9.1%
4	40代	81.0	58.0	29.0	168.0	19.5%
5	50代	94.0	50.0	14.0	158.0	18.3%
6	60代	88.3	67.3	8.3	163.9	19.0%
7	70代以上	139.0	50.0	7.0	196.0	22.7%
8	無回答	11.0	1.0	0.0	12.0	1.4%
	計	491.6	284.6	85.6	861.8	100.0%



【調査結果】

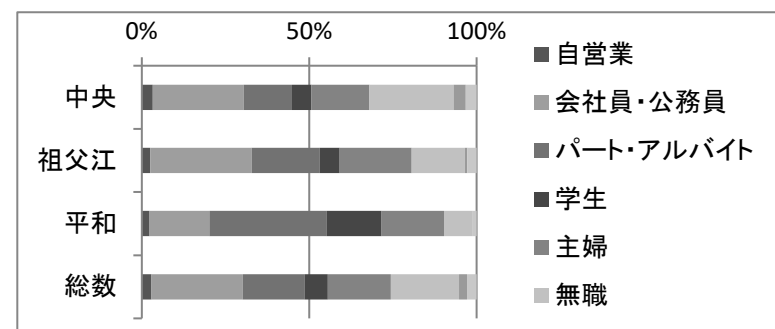
全体では、70代以上が22.7%で最も多く、次に40代が19.5%、60代が19%と続きます。

【コロナ禍前(R1年度)との比較】

10代が一昨年14.6%から8.6%低下しました。学生の利用が少なくなったことが影響していると考えられます。

あなたの職業は？

No	項目	中央	祖父江	平和	総数	構成比
1	自営業	16.0	7.0	2.0	25.0	2.9%
2	会社員・公務員	133.3	86.3	15.3	234.9	27.3%
3	パート・アルバイト	71.0	58.0	30.0	159.0	18.4%
4	学生	29.0	17.0	14.0	60.0	7.0%
5	主婦	85.0	61.0	16.0	162.0	18.8%
6	無職	123.3	45.3	7.3	175.9	20.4%
7	その他	18.0	2.0	0.0	20.0	2.3%
8	無回答	16.0	8.0	1.0	25.0	2.9%
	計	491.6	284.6	85.6	861.8	100.0%



【調査結果】

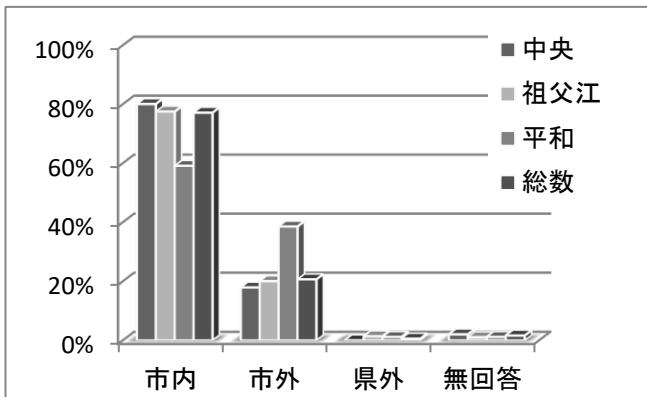
職業別では、会社員・公務員の方が最も多く27.3%、次いで、無職の方が20.4%、主婦の方が18.8%でした。

【コロナ禍前(R1年度)との比較】

学生の割合について、一昨年の15.6%から8.6%低下しており、感染防止のため、学習室や閲覧席の利用を制限したことが影響していると思われます。

あなたのお住まいは？

No	項目	中央	祖父江	平和	総数	構成比
1	市内	393.6	220.6	50.6	664.8	77.1%
2	市外	88.0	57.0	33.0	178.0	20.7%
3	県外	0.0	4.0	1.0	5.0	0.6%
4	無回答	10.0	3.0	1.0	14.0	1.6%
	計	491.6	284.6	85.6	861.8	100.0%



【調査結果】

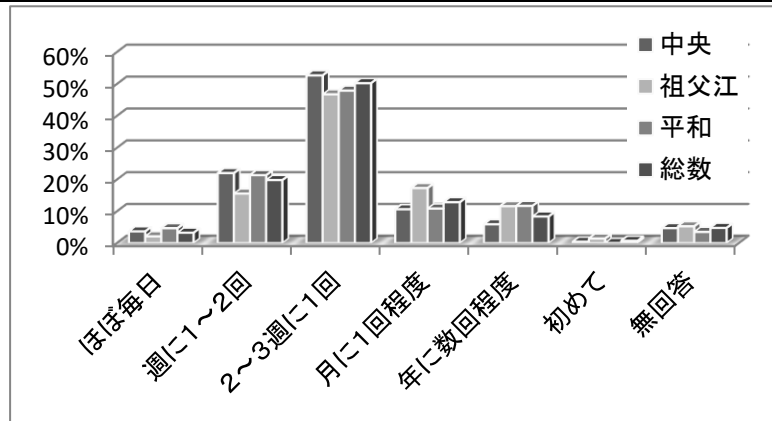
回答者の77.1%が市内の方でした。

市外・県外と答えた人の市町村の分布(%/不明者を除く)

	中央	祖父江	平和	総数
一宮市	42%	52%	21%	42%
愛西市	1%	33%	44%	20%
清須市	26%	0%	0%	13%
あま市	22%	0%	29%	16%
津島市	0%	3%	0%	1%
県内その他	3%	2%	3%	3%
県外	0%	7%	3%	3%

図書館の利用頻度は？

No	項目	中央	祖父江	平和	総数	構成比
1	ほぼ毎日	18.0	6.0	4.0	28.0	3.2%
2	週に1~2回	108.3	44.3	18.3	170.9	19.8%
3	2~3週に1回	259.0	133.0	41.0	433.0	50.2%
4	月に1回程度	52.3	49.3	9.3	110.9	12.9%
5	年に数回程度	29.0	33.0	10.0	72.0	8.4%
6	初めて	2.0	4.0	0.0	6.0	0.7%
7	無回答	23.0	15.0	3.0	41.0	4.8%
	計	491.6	284.6	85.6	861.8	100.0%



【調査結果】

利用頻度は、昨年同様「2~3週に1回」利用する方が最も多く、全体の50.2%を占めています。次いで「週に1~2回」が19.8%あり、この2項で全体の70%を占めています。

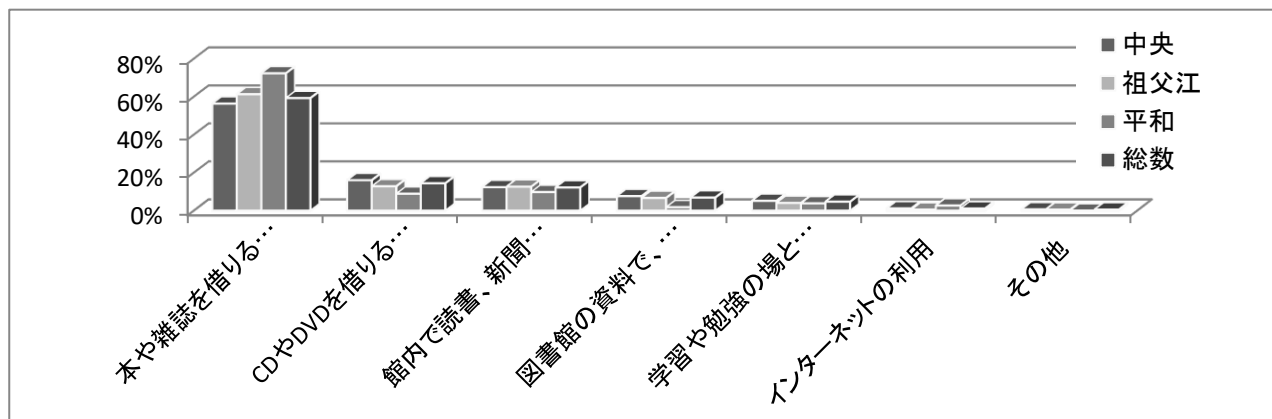
【コロナ禍前(R1年度)との比較】

「2~3週に1回」利用する方が、一昨年の38.5%から11.7%上昇しました。「2~3週に1回」は、図書館資料を借りて返すサイクルであり、コロナ禍によって自宅で過ごす時間が増え、図書館資料の利用が多くなったと思われます。「2~3週に1回」以上利用する方の割合は、一昨年の65.5%から7.7%増加した一方で、「月に1回程度」や「年に数回程度」といった利用頻度の少ない方や、「初めて」利用する方は、一昨年より1.3~4.9%減少しました。

【2. 図書館利用目的に関する設問】

図書館利用の主な目的は何ですか？(複数回答可)

No	項目	中央	祖父江	平和	総数	構成比
1	本や雑誌を借りる(返す)ため	443.6	248.6	81.6	773.8	59.2%
2	CDやDVDを借りる(返す)ため	126.0	52.0	10.0	188.0	14.4%
3	館内で読書、新聞の閲覧	97.0	51.0	11.0	159.0	12.2%
4	図書館の資料で、調べものをするため	60.0	27.0	2.0	89.0	6.8%
5	学習や勉強の場としての利用	40.3	16.3	4.3	60.9	4.7%
6	インターネットの利用	9.0	2.0	3.0	14.0	1.1%
7	その他	5.0	2.0	0.0	7.0	0.5%
8	無回答	7.0	7.0	1.0	15.0	1.1%
	計	787.9	405.9	112.9	1,306.7	100.0%



その他の利用目的(自由記述)

1	図書館めぐり	中央	女、60代、主婦
2	映画鑑賞(子ども)	祖父江	男、30代、会社員・公務員
3	雑誌など気分転換にも	祖父江	女、50代、主婦

【調査結果】

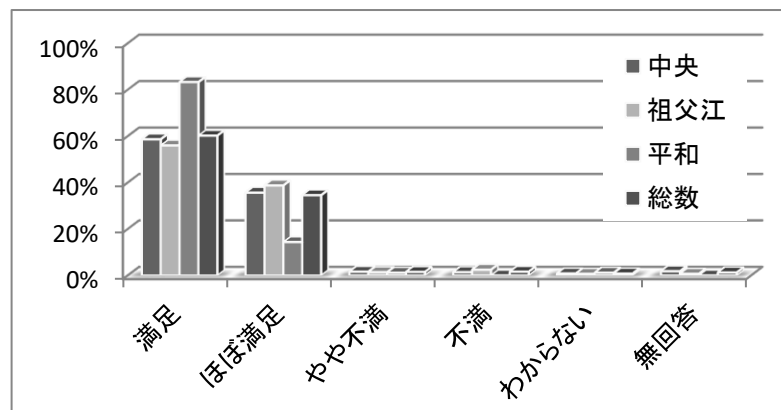
利用の目的で最も多かったのは、「本や雑誌を借りる(返す)ため」で59.2%、次いで「CDやDVDを借りる(返す)ため」が14.4%でした。この2項で、全体の73.6%を占めています。

「学習や勉強の場としての利用」を目的とする方は、コロナ禍前の一昨年は13.8%おりましたが、9.1%減少しており、感染防止のため、学習室や閲覧席の利用を一定期間中止していたことが影響していると考えられます。

【3. 図書館に関する設問】

スタッフの対応(説明の的確性、言葉づかい)

No	項目	中央	祖父江	平和	総数	構成比
1	満足	288.3	159.3	71.3	518.9	60.2%
2	ほぼ満足	175.3	110.3	12.3	297.9	34.6%
3	やや不満	8.0	4.0	1.0	13.0	1.5%
4	不満	7.0	7.0	0.0	14.0	1.6%
5	わからない	4.0	2.0	1.0	7.0	0.8%
6	無回答	9.0	2.0	0.0	11.0	1.3%
	計	491.6	284.6	85.6	861.8	100.0%



【調査結果】

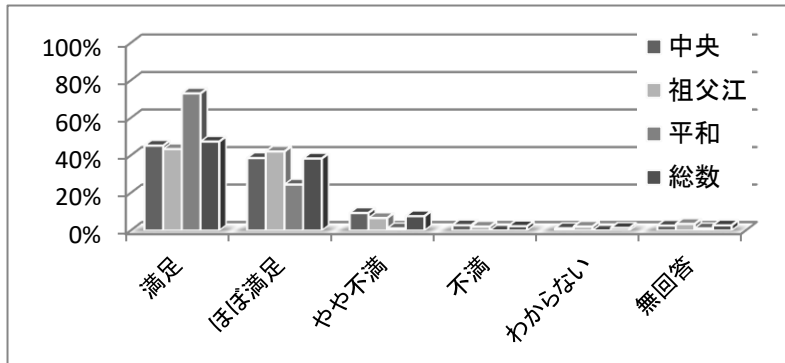
スタッフの対応に関しては、「満足」「ほぼ満足」が全体の94.8%、「不満」「やや不満」は3.1%でした。

【前回(R2年度)との比較】

「不満」「やや不満」の割合が、前回1.3%から1.8%上昇しており、やや後退した結果となりました。

貸出期間・貸出点数

No	項目	中央	祖父江	平和	総数	構成比
1	満足	222.6	123.6	62.6	408.8	47.4%
2	ほぼ満足	190.0	120.0	21.0	331.0	38.4%
3	やや不満	46.0	19.0	1.0	66.0	7.7%
4	不満	14.0	6.0	0.0	20.0	2.3%
5	わからない	6.0	6.0	0.0	12.0	1.4%
6	無回答	13.0	10.0	1.0	24.0	2.8%
	計	491.6	284.6	85.6	861.8	100.0%



【調査結果】

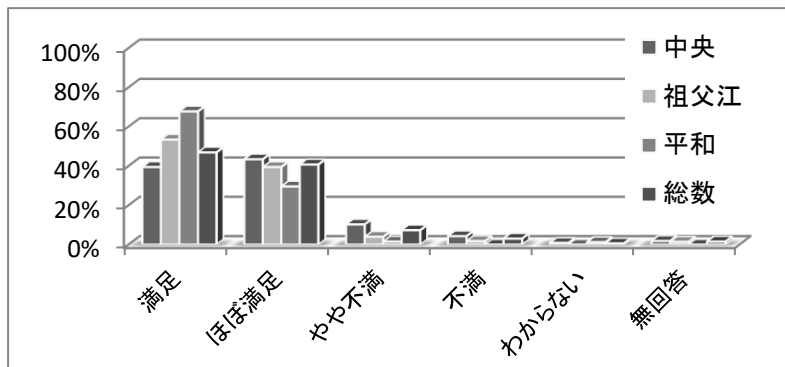
貸出期間・貸出点数に関しては、「満足」「ほぼ満足」が全体の85.8%、「不満」「やや不満」が10%でした。

【前回(R2年度)との比較】

「不満」「やや不満」の割合が前回6.4%から3.6%上昇しています。

館内の居心地の良さ

No	項目	中央	祖父江	平和	総数	構成比
1	満足	194.0	152.0	58.0	404.0	46.9%
2	ほぼ満足	213.3	112.3	25.3	350.9	40.7%
3	やや不満	50.3	11.3	1.3	62.9	7.3%
4	不満	21.0	5.0	0.0	26.0	3.0%
5	わからない	4.0	0.0	1.0	5.0	0.6%
6	無回答	9.0	4.0	0.0	13.0	1.5%
	計	491.6	284.6	85.6	861.8	100.0%



【調査結果】

館内の居心地の良さに関しては、「満足」「ほぼ満足」が全体の87.6%、「不満」「やや不満」が10.3%でした。

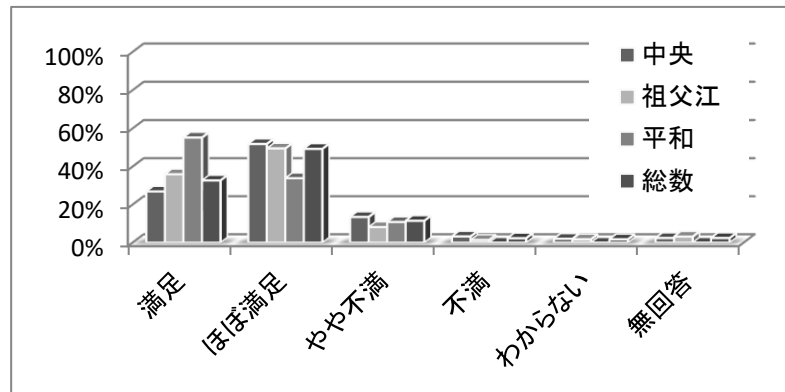
館別では、「やや不満」が祖父江4%、平和1.5%であるのに対し、中央は10.2%で他2館より6.2%以上高くなっています。

【前回(R2年度)との比較】

「満足」「ほぼ満足」の割合が前回80%から7.6%上昇しました。

館内の分かりやすさ(案内図や本棚の表示など)

No	項目	中央	祖父江	平和	総数	構成比
1	満足	132.3	102.3	47.3	281.9	32.7%
2	ほぼ満足	255.0	141.0	29.0	425.0	49.3%
3	やや不満	66.3	23.3	9.3	98.9	11.5%
4	不満	16.0	4.0	0.0	20.0	2.3%
5	わからない	10.0	5.0	0.0	15.0	1.7%
6	無回答	12.0	9.0	0.0	21.0	2.4%
	計	491.6	284.6	85.6	861.8	100.0%



【調査結果】

館内の分かりやすさに関しては、「満足」「ほぼ満足」が全体の82%、「不満」「やや不満」が13.8%でした。

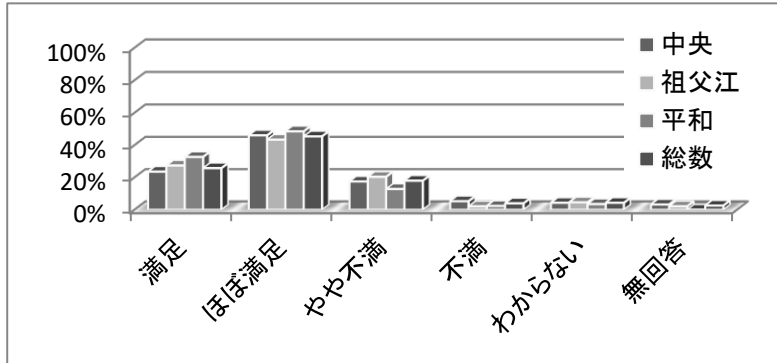
館別では、「不満」「やや不満」の割合について中央16.8%、祖父江9.6%、平和10.9%となっており、中央が他2館より5.9%以上高くなっています。

【前回(R2年度)との比較】

「満足」「ほぼ満足」の割合が、前回76.1%から5.9%上昇しました。

一般書(小説・専門書・実用書など)の数や種類

No	項目	中央	祖父江	平和	総数	構成比
1	満足	116.0	78.0	28.0	222.0	25.8%
2	ほぼ満足	226.6	123.6	41.6	391.8	45.5%
3	やや不満	86.0	58.0	11.0	155.0	18.0%
4	不満	26.0	6.0	2.0	34.0	3.9%
5	わからない	21.0	13.0	3.0	37.0	4.3%
6	無回答	16.0	6.0	0.0	22.0	2.6%
	計	491.6	284.6	85.6	861.8	100.0%



【調査結果】

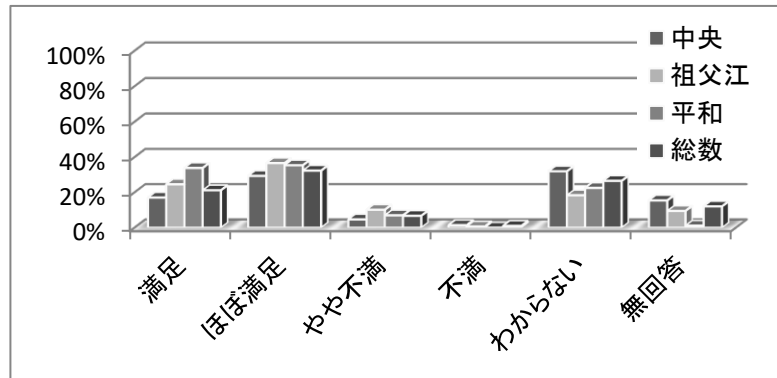
一般書(小説・専門書・実用書など)に関しては、「満足」「ほぼ満足」が全体の71.3%、「不満」「やや不満」が21.9%でした。

【前回(R2年度)との比較】

「満足」「ほぼ満足」の割合が、前回57.5~67.9%から3.4%以上上昇しています。

児童書(児童書・絵本・紙芝居など)の数や種類

No	項目	中央	祖父江	平和	総数	構成比
1	満足	84.0	70.0	29.0	183.0	21.2%
2	ほぼ満足	144.3	104.3	30.3	278.9	32.4%
3	やや不満	23.0	29.0	6.0	58.0	6.7%
4	不満	7.0	2.0	0.0	9.0	1.0%
5	わからない	157.3	52.3	19.3	228.9	26.6%
6	無回答	76.0	27.0	1.0	104.0	12.1%
	計	491.6	284.6	85.6	861.8	100.0%



【調査結果】

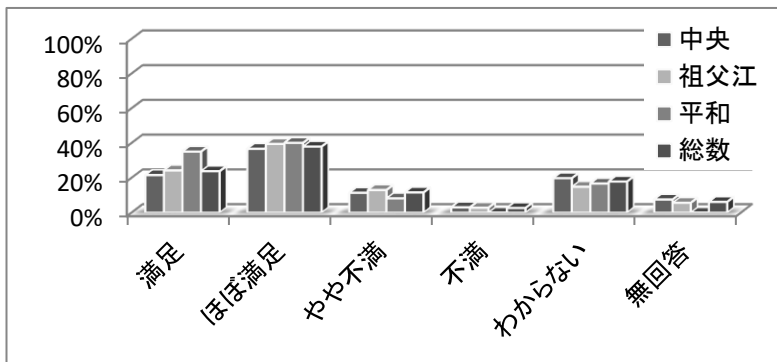
児童書(児童書・絵本・紙芝居など)に関して、「満足」「ほぼ満足」が全体の53.6%、「不満」「やや不満」が7.7%でした。

【前回(R2年度)との比較】

「満足」「ほぼ満足」の割合について、祖父江は前回58%から61.2%、平和は前回65.3%から69.3%に、それぞれ上昇しましたが、中央は前回の49.8%から46.5%に低下しました。

雑誌や新聞の数や種類

No	項目	中央	祖父江	平和	総数	構成比
1	満足	106.0	69.0	30.0	205.0	23.8%
2	ほぼ満足	180.3	112.3	34.3	326.9	37.9%
3	やや不満	56.0	37.0	7.0	100.0	11.6%
4	不満	15.0	8.0	0.0	23.0	2.7%
5	わからない	97.3	42.3	14.3	153.9	17.9%
6	無回答	37.0	16.0	0.0	53.0	6.1%
	計	491.6	284.6	85.6	861.8	100.0%



【調査結果】

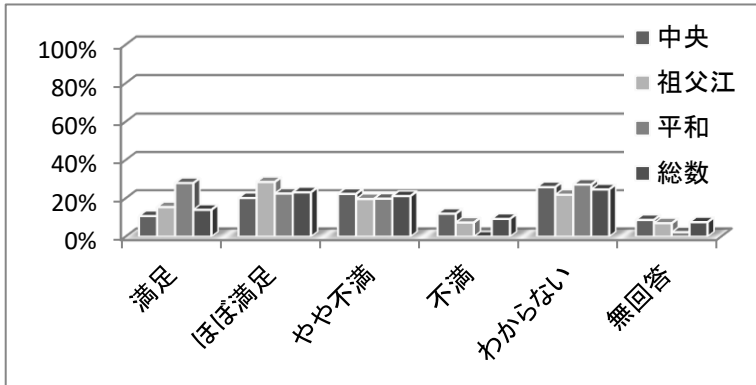
雑誌や新聞に関して、「満足」「ほぼ満足」が全体の61.7%、「不満」「やや不満」が14.3%でした。

【前回(R2年度)との比較】

「満足」「ほぼ満足」の割合について、祖父江は前回61.1%から63.7%、平和は前回68.4%から75.1%に、それぞれ上昇しましたが、中央は前回の60%から58.3%で、やや低下しました。

CDやDVDの数や種類

No	項目	中央	祖父江	平和	総数	構成比
1	満足	53.0	44.0	24.0	121.0	14.0%
2	ほぼ満足	99.3	81.3	19.3	199.9	23.2%
3	やや不満	110.0	56.0	17.0	183.0	21.2%
4	不満	59.0	21.0	0.0	80.0	9.3%
5	わからない	127.3	62.3	23.3	212.9	24.7%
6	無回答	43.0	20.0	2.0	65.0	7.5%
	計	491.6	284.6	85.6	861.8	100.0%



【調査結果】

AV資料に関しては、「満足」「ほぼ満足」が全体の37.2%、「不満」「やや不満」が30.5%でした。

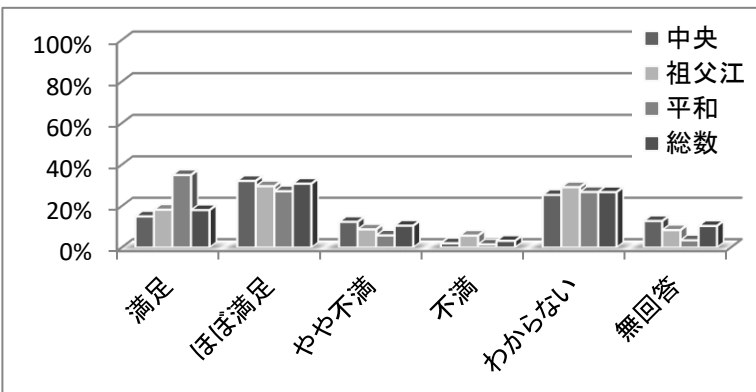
館別では、「不満」「やや不満」の割合について、中央では34.4%、祖父江では27.1%、平和では19.9%を占め、中央が他2館より7.3~14.5%高いです。

【前回(R2年度)との比較】

「不満」「やや不満」の割合が、前回32.1%から1.6%低下しました。

ホームページや広報の内容

No	項目	中央	祖父江	平和	総数	構成比
1	満足	74.0	52.0	30.0	156.0	18.1%
2	ほぼ満足	158.3	84.3	23.3	265.9	30.9%
3	やや不満	61.0	25.0	5.0	91.0	10.6%
4	不満	10.3	16.3	1.3	27.9	3.2%
5	わからない	125.0	83.0	23.0	231.0	26.8%
6	無回答	63.0	24.0	3.0	90.0	10.4%
	計	491.6	284.6	85.6	861.8	100.0%



【調査結果】

ホームページや広報の内容に関しては、「満足」「ほぼ満足」が全体の49%、「不満」「やや不満」が13.8%でした。

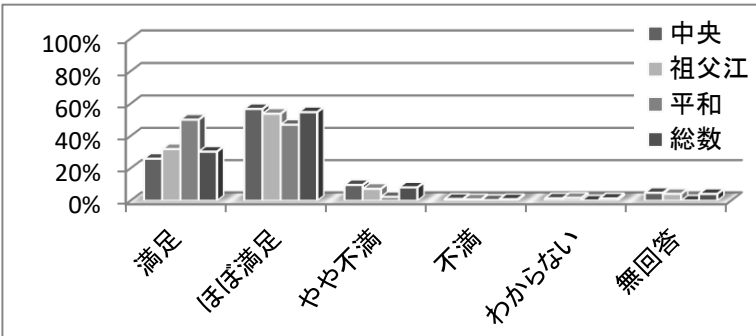
館別では、「満足」「ほぼ満足」の割合について、中央では47.3%、祖父江では47.9%、平和では62.2%を占め、平和が他2館より14%ほど高くなっています。

【前回(R2年度)との比較】

「満足」「ほぼ満足」の割合が、前回72.9%から23.9%低下しました。

総合的な満足度

No	項目	中央	祖父江	平和	総数	構成比
1	満足	128.0	91.0	43.0	262.0	30.4%
2	ほぼ満足	279.3	153.3	40.3	472.9	54.9%
3	やや不満	48.0	21.0	2.0	71.0	8.2%
4	不満	5.3	2.3	0.3	7.9	0.9%
5	わからない	7.0	5.0	0.0	12.0	1.4%
6	無回答	24.0	12.0	0.0	36.0	4.2%
	計	491.6	284.6	85.6	861.8	100.0%



【調査結果】

総合的な満足度に関しては、「満足」「ほぼ満足」が全体の85.3%、「不満」「やや不満」が9.1%でした。

【前回(R2年度)との比較】

「満足」「ほぼ満足」の割合について、祖父江は前回80.6%から85.9%、平和は前回88.9%から97.3%に、それぞれ増加しましたが、中央は前回の83%から82.8%で、やや低下しました。

【4. 自由意見】

稲沢市図書館についてご意見、ご要望等

1	大活字の小説、新刊が欲しいです。読み終えた本が多いです。いつもありがとうございます。親切な態度に頭が下がります。	中央	女、70代以上、パート・アルバイト
2	なんだか、人が多いような、少ないような。コロナのこともあるのだらうけれど。混み過ぎているのもなんなのだけどな、と思いました。	中央	女、50代、パート・アルバイト
3	大都市の図書館で採用している、電子書籍の配信を検討してほしい。	中央	男、70代以上、無職
4	大きめの字の本が少ない。	中央	男、70代以上、無職
5	月刊雑誌が常に全て貸出されており、全く借りれない状態が多い。制限を別途設けてサービスの公平さを考えて欲しい。 (ex. CDと同様に雑誌も2冊以内とする)	中央	男、70代以上、無職
6	椅子以外、座り心地が…固い。	中央	女、70代以上、主婦
7	稲沢市図書館とつい比べてしまいますが、祖父江の森図書館が、棚整理が出来ていないことが気になる(見にくい、探しにくい)。返却本の読み取りが出来ていないことがある。	中央	女、40代、パート・アルバイト
8	歴史の事が好きで、その会で調べる事が出てきて、図書館に調べにきました。快く調べて、コピーする所などチェックして大変助かりました。80才近くなっても図書館に足を運べる事に幸せを感じています。	中央	女、70代以上、主婦
9	コロナの影響でインターネット(AVブースも)が使えないのが非常に残念。	中央	男、60代、パート・アルバイト
10	CD貸出数のUP&新しい物がない。	中央	男、70代以上、無職
11	中央図書館にももっとマンガを置いてほしいです。	中央	無回答、40代、パート・アルバイト
12	文庫本シリーズ物でない物もある。著しく汚れた本がある。	中央	男、70代以上、無職
13	1時間以内というのを2時間以内に是非して下さい。お願いします。	中央	女、70代以上、主婦
14	いつも利用させていただいている者です。勉強や様々な物事への学習等では、図書館にある本が役立ち、助かっております。ありがとうございます。ただ、ちょっとした休憩が出来るスペースが欲しいです。宜しくお願い致します。	中央	女、20代、学生
15	良書をよく知るスタッフが必要。何といっても蔵書数が少なすぎ。文化の拠点となり得ていない。	中央	男、60代、その他
16	スタッフの対応は、良いと思われる。旅行の情報誌。例えば「るるぶ情報誌」とか「地球の歩き方」が新しいのと古いのと色々あるが一度機会があったらシリーズを一新して最新版を取り揃えたらどうか。	中央	男、70代以上、無職
17	もう少し新刊書を入れて頂けたらと思います。	中央	女、70代以上、自営業
18	コロナ禍の中、開館いただき感謝しています。早く収まりゆっくり調査できることを期待しています。館内資料の電子化、貸出期間、冊数等に配慮いただければ幸甚です。	中央	男、70代以上、無職
19	館内で、普通にしゃべっている人がいる。若いファミリーは特に、小さな声で話す。立話はやめるなどの表示を大きく出した方が良いと思われれます。	中央	男、60代、会社員・公務員
20	室内が暑いので、もう少し涼しくしてほしい。	中央	男、10代、学生
21	・市民会館への通路側の出入口が未だに閉鎖されているのが納得がいかない。 ・新聞が当日分しか見られないのが理由が理解できない。 以上2点は新型コロナ感染防止という名目だが、何もかもコロナにかこつけている気がする。	中央	男、60代、無職
22	そろそろ壁際の2人座りの社会人席や学習室を間隔開けながらでも開放してほしいです。休日座れません。女性ファッション誌の「bis」とダイビングの雑誌を追加してほしいです。	中央	男、20代、学生
23	カードを忘れても借りられるといいなと思います。	中央	無回答、50代、主婦
24	概ね満足です。頑張ってください。	中央	男、70代以上、無職
25	社会人専用席が設けられていますが、「学生はここを利用してはいけません」と言っているようで気の毒に思います。学習の場として学生も利用していると思いますし、専用席は不要と思います。平等取扱いの原則に反していると思います。	中央	男、50代、会社員・公務員

26	本の扱いをもっと丁寧にするように指導して欲しい。 汚れ、濡れなどが多すぎる。	中央	男、70代以上、無職
27	コロナで制限されるのは理解出来るが、もっと利用したい。	中央	女、50代、主婦
28	雑誌は、バックナンバーの在庫がなくて、ほとんどいつも空っぽ。2冊ずつ購入は出来ないでしょうか？	中央	女、60代、会社員・公務員
29	中央は、日本CD(歌謡曲)が若者向けばかり。祖父江は全然違う。	中央	男、70代以上、その他
30	新書が少ない！！	中央	男、70代以上、無職
31	安全策を講じて利用席を復活してほしい。	中央	女、60代、自営業
32	1F身障者用トイレの洗面台の水道の蛇口の出が悪い。	中央	女、50代、パート・アルバイト
33	週刊誌の種類が少ない。読みたい週刊誌が先に読まれている時が多い。	中央	男、70代以上、無職
34	空気が良くない気がする。気分が悪くなることがある。	中央	女、70代以上、主婦
35	年寄りですので大きな字の本が読みやすいです。また大きい字の本を入れてくださいね。スタッフさんの丁寧な対応が嬉しいです。	中央	女、60代、無職
36	エアコンの温度をもう少し下げてほしいです。少し暑い。	中央	女、10代、学生
37	貸出期間を1ヶ月間ぐらいにさせていただくと良いと思いますが、支障が出ますか？	中央	男、70代以上、自営業
38	小ホールや中ホール市民会館への連絡通路が閉まっていて通れないのが不便。換気の点でも開閉できた方が良いのでは？	中央	女、50代、主婦
39	閲覧席が少なすぎてゆっくり本を選べなくなりました。少し座れる席を増やして欲しいです。	中央	女、30代、パート・アルバイト
40	駐車場へ入る際、自転車利用者の進入路分かりやすく色分けなどして頂けたらと思いました。	中央	無回答、50代、主婦
41	エアコンの効きが弱く、暑い。 CD、DVDの新着が少ない。数年来変わっていないように思う。	中央	男、40代、会社員・公務員
42	サーフィンライフという雑誌がかつて置いてありましたが、廃刊になり置かれなくなりました。その後別会社が隔月刊として再発刊されました。置いて欲しい。	中央	男、60代、会社員・公務員
43	子育て中なので絵本コーナーで人気な絵本が借りにくい。+探すのが大変。	中央	女、30代、会社員・公務員
44	美しい建物と設備で大変気に入っています。	中央	男、70代以上、無職
45	英語の本を増やしてほしい。	中央	女、10代、学生
46	図書のリサイクルを行って欲しい。(名古屋では実施している)	中央	男、70代以上、無職
47	1人が新聞を多数持っていく人がいる。手元に置いているCD、DVDが古くなっている。	中央	男、70代以上、無職
48	DVDやCDの数を増やしてほしい。	中央	男、60代、無職
49	CDの数(入れ替え)があるといいと思います。 ホームページにて貸出延長も大変助かります。	中央	女、30代、会社員・公務員
50	蔵書も多く、CD、DVDも借りる事が出来るので大変ありがたいです。今後ともよろしくお願いします。	中央	男、50代、会社員・公務員
51	人気のある本は予約をしてもなかなか順番が回ってこない。何冊か用意してもらえると嬉しいです。	中央	女、40代、主婦
52	CD&DVDとインターネットでの検索！！	中央	男、70代以上、無職
53	本の検索を職員の方がやってくれるのを知らなくて頼んだら、探して持ってきてくれてビックリ。助かりました。	中央	女、40代、会社員・公務員
54	マンガの入荷が流行からズレていると最近特に感じます。火野先生というカードをいまいち活かしきれていない稲沢市が残念。	中央	男、40代、会社員・公務員
55	スポーツ関係の実用書等利用しますが、余りにも古すぎる。10年とか15年前多い。	中央	男、70代以上、無職
56	①ソファを開放してほしい。 ②返却本をあまり丁寧に調べられると不安、不快となる。市民の本であるので嫌味に思える。	中央	男、70代以上、パート・アルバイト
57	本に鉛筆で線を書いたり、マナーの悪い人がいる。	中央	男、70代以上、無職

58	①毎週木曜日、新着書を楽しみに来ていますが、陳列される時間が日によって大きく違うので、決まった時間にするとか、HPに「あす〇時に新着書陳列」とか発表してほしい。そうすれば図書館滞在時間がぐんと短縮できます。 ②数日前の新聞を読むのに、いちいち職員に持ってきてもらうのは心苦しいので、自由に手に取れるようにしてほしい。	中央	男、60代、無職
59	カード忘れた場合、身分証(免許証、マイナンバーカード)等で貸出して欲しい。	中央	男、70代以上、無職
60	返却時、司書の方がねっちりと時間を掛けて本を眺めているのは不快です。	中央	男、70代以上、無職
61	DVDを増やしてほしい。	中央	男、70代以上、無職
62	うろろろしていたら声を掛けていただき、助かりました！	中央	女、30代、会社員・公務員
63	新書を置いて欲しいです。汚れが付いているものが多い。気を付けて欲しい。	中央	女、30代、パート・アルバイト
64	以前のようにコミュニティバスを東側に停めてほしい。	中央	男、60代、パート・アルバイト
65	暑いので、エアコンを強くしてほしい。	中央	女、10代、学生
66	洋書(リーダーズのシリーズ)を入れてほしい。人気のある本は2~3冊同じ本を入れてほしい。暑いです。	中央	女、40代、パート・アルバイト
67	コロナ禍の運営に困難があると思いますが、椅子をもう少し増やして欲しい。(ソファ部分)	中央	男、70代以上、無職
68	夏館内がとても暑い。大きな窓など冷房が効いていない。コロナ対策だとしても、外出不可の現在、館内くらい冷やしてほしい。清須、一宮の館内は涼しくしている。もっと冷房を入れてほしい。	中央	女、50代、主婦
69	HPの内容が一元化されていないので調べにくい。図書館だよりをもっと充実させてほしい。	中央	女、無回答、パート・アルバイト
70	夏の館内が暑い。 CDやDVDなど新しいものをどんどん入れてほしい。	中央	女、10代、学生
71	CDが多数あるのは大変いいのですが、貸出2点までは少なすぎると思います。名古屋市の3点又は一宮市の5点まで位に増えると有難いです。是非ご検討お願いします。	中央	男、50代、会社員・公務員
72	全体的に騒がしい。静かで無い。	中央	男、60代、会社員・公務員
73	休館日を月平均4日から月2回にしてほしい。(他市町村も参考にしてもらいたい。)現在、予約してから手に入れるまで、かなりの時間が掛かっているが(仕方がない)、あと1人になっても1ヶ月近く待たされることもあるが、早くならないのか。	中央	男、70代以上、無職
74	・新刊予約開始を早くしてほしい(公式発売後ならOKなど)。 ・貸出予約も冊数をもう少し増やしてほしい。 スタッフの皆様いつもありがとうございます。	中央	女、50代、主婦
75	なかなか購入出来ない本を借りて読むことができ、とても助かっています。今後も様々な本を揃えて欲しいです。	中央	女、40代、会社員・公務員
76	貸出期間は3週間は必要だと思います。	中央	男、70代以上、無職
77	新型コロナウイルス対策偏り過ぎる。何でも新型コロナウイルス対策に結び付けようとしている。	中央	無回答、70代以上、無職
78	子供向けの洋書を増やして頂けると嬉しいです。	中央	女、30代、主婦
79	図書館で久しぶりに会って雑談したいが場所がない。コーヒーでも飲みながら雑談出来る場所がほしい。	中央	男、70代以上、無職
80	いつも子どもと楽しく利用してます。 折り紙を見て「すごいね！上手だね！」と子どもと話します。	中央	女、30代、会社員・公務員
81	平和町にあるマンガ本を中央図書館にも置いてほしい。	中央	男、30代、会社員・公務員
82	読んでみたい本が無い。専門的な本が無い。	中央	女、40代、会社員・公務員
83	貸出期間の延長をウェブでしようとしてもそのページがなかなか出て来ない。もっと簡単にページが出て来る様にしてもらいたい。	中央	男、70代以上、無職
84	子供用の本を探すときに見つけ辛い。出版社毎ではなく作者別にしていただけるとありがたい。	中央	女、40代、会社員・公務員
85	とても、落ち着いていて休みやすいと聞いていたので図書館を見に来ました。	中央	女、60代、主婦
86	返却の際、返し忘れがないか教えてもらえると助かります。全て返却したと思っていたら自宅に1冊返却忘れがあるのをたまたま気付きましたが、一言頂けると返却忘れが防止出来ると思います。	中央	男、40代、無回答

87	子供が虫が好きで図鑑をよく借りるのでとても助かっています。	中央	女、40代、主婦
88	使いやすい空間をベースにして色々刺激してください。	中央	男、70代以上、無職
89	小説で全巻揃っていないものの補充を望みます。	中央	男、50代、会社員・公務員
90	この夏、冷房があまり効いていないので暑く感じる！休憩室を利用できるようにしてほしい。(換気対策をしっかり立てて！)	中央	男、70代以上、パート・アルバイト
91	英語のDVDを増やしてほしい。寄付など必要あれば提示してほしい。いない人からも集めて増やしてほしい。	中央	男、30代、会社員・公務員
92	CD、DVDは古い。新しいものが少ない。	中央	男、60代、会社員・公務員
93	コロナのため長時間の利用が出来ないのが残念です。	中央	女、50代、会社員・公務員
94	駐車場の不足	中央	男、70代以上、無職
95	雑誌の種類を増やしてほしい。	中央	男、40代、会社員・公務員
96	シャーロックホームズのDVD(ジェレミー・俳優名)の種類(シリーズ)はもっとあるはずなので揃えていただけるとありがたいです。	中央	女、60代、主婦
97	1つだけ3(補足:「一般書(小説・専門書・実用書など)の数や種類」の設問に対して3(やや不満))なのは、小説の数が少ないから！！	中央	男、10代、学生
98	トイレの便座の消毒液がないので不衛生！！	中央	男、70代以上、無職
99	新書コーナーを復活させてほしい&新書がもっと借りられると嬉しいです。	中央	男、30代、会社員・公務員
100	清潔感と開放感があり、他の図書館よりも居心地が良いので一番好きです。	中央	女、40代、会社員・公務員
101	無理だとは思いますが、もっともったくさんの本を置いて欲しいです。でも、リクエストすれば買っただけなので、本当に感謝しています。スタッフの方は親切な方ばかりですが、昔の図書館の時の様に本の感想を伝えたりコミュニケーションは少なくなっている気がします。	中央	女、50代、パート・アルバイト
102	リクエストをすると大体本が1ヶ月位で入りますが、もっと期間が後でもいいのでは？ たった1ヶ月で本が読めるのは嬉しいですが、本の購入をする人が少なくなり、今の時代の本屋がやっていけなくなるのでは？ 私にとってはありがたいのですが、図書館を利用する人はすごく得ですが、利用しない人にとっては税金を納めているのは同じなのに、こんなに本の購入にお金を使ってもいいのでしょうか？	中央	女、60代、主婦
103	ものすごくDVDとかCDがいっぱいで借りやすいです。ありがとうございます。	中央	無回答、40代、無回答
104	年間の休館日が多い。終了時間が早いので、来られないことが多い。せめて20時にしてほしい。	中央	男、50代、自営業
105	いつも整っている環境と司書の方の対応に気持ちよく利用させていただいています。様々な場面でルールが徹底されているところに好感をもちます。	中央	無回答、50代、会社員・公務員
106	たくさん種類が揃ってて嬉しいです！	中央	女、20代、無回答
107	新しい本を、いろいろと早くに入れてほしい。だいぶ古い本もあるので新しいのを読みたい。	中央	女、60代、主婦
108	子供の場合、どこにどの本があるのか調べても分からなかったり、図書館の方にも聞きにくかったりするので、改善できると良いと思います。	中央	女、10代、学生
109	コロナ渦の中、長期間の閲覧が出来ませんが、致し方なしです。	中央	無回答、60代、主婦
110	もう少しCDの数が多く良い。いつもありがとうございます。	中央	女、70代以上、主婦
111	検索精度が低いです。少しでも違うとヒットしません。(読み、漢字、中黒の位置等)システムの改善をお願いします。 空調をもっときつめにして欲しい。夏、暑すぎます。駐車場、市民会館でのイベントがある場合、図書利用者用に確保してください。 空調や駐車場に関して、アンケートのたびに同意見が見られますが、全く改善されません。アンケートをすることだけが目的で改善、変更、調整するおつもりがないなら無意味なことはいけません。	中央	女、50代、パート・アルバイト
112	休館日が多過ぎる。月2回にすべき。隣の一宮市もそうだよ。	中央	無回答、70代以上、無職
113	ホールとの渡り廊下を不便なので開放してほしいです。閉鎖する意味は無いと思います。南壁沿いの2人席を開放してほしいです。	中央	男、10代、学生
114	CDやDVDを増やしてほしい。	中央	男、60代、会社員・公務員
115	たくさん本があって楽しいから。	中央	女、10代、学生

116	イベントと図書館利用者で駐車場を分けてほしい。返却、受取のみで遠い臨時Pにまで行かないといけないことに納得が出来ない。時間の無駄	中央	男、40代、会社員・公務員
117	イベントなどがあると楽しいです。(コロナで難しいかと思いますが)例)DIYなど(本を参考にした)SNSの活用	中央	女、30代、会社員・公務員
118	冷房が効いていなくて暑い	中央	男、60代、パート・アルバイト
119	閉館時返却BOXでのDVD、CDをOKIにしてほしい。	中央	男、30代、会社員・公務員
120	(a)パソコン検索がやりづらい。 (b)人気の本が貸出が多い。 (c)52ヘルツのクジラが、順番待ちがありすぎる。	中央	無回答、50代、その他
121	トイレに荷物を置ける台がほしい。ドアに掛けると壊れそうになる。掃除が大変になるかもしれませんが、よろしくお願いします。	中央	女、50代、主婦
122	いつも丁寧な仕事をありがとうございます。	中央	男、10代、学生
123	本の購入冊数が近隣市町村と比較して少ない。	中央	男、50代、会社員・公務員
124	DVD等2点より多く借りれるとありがたいです。例3~5点。マーカ一等落書きされた本が多い。例:西村京太郎シリーズ	中央	男、50代、会社員・公務員
125	真夏にもう少しエアコンが利いていても良いと思う。新刊が常に何も置かれていない状態なので、もう少し増やしてほしい。本が全体的に汚れているので何となく読みにくく感じてしまう。	中央	女、50代、パート・アルバイト
126	古いタイプの図書館。このごろは体験、コミュニティ型の図書館もある。子供達はこの暑さの中、行く所、遊ぶ場所がない。年寄りも子供も共に一緒になって集まれる場所が図書館ではないでしょうか。そんな図書館であってほしい。	中央	女、無回答、その他
127	新しいCDが入ると嬉しい。	中央	男、50代、会社員・公務員
128	貸出の期間を3週間にしてほしい。本の場所が分かりづらい。平和町図書館において幼児の本を増やしてほしい。	中央	女、30代、会社員・公務員
129	概ね満足しています。新刊図書が増えると良いです。いつも利用させていただき、ありがとうございます。コロナ渦ですが、頑張ってください。	中央	男、40代、その他
130	いつも利用させていただき、ありがとうございます。もう少し新刊が入ると、より良いなと思うくらいで。あと小さい子供が余り騒ぐときは注意された方が良いのでは(難しいですね!)	中央	男、50代、会社員・公務員
131	早く、通常の状態に戻ります様に。いつもありがとうございます。	中央	男、60代、会社員・公務員
132	市民会館でイベントあると車が停められないので、図書館専用の駐車場を4台ほど子連れ専用にするなどして確保する(小さい子、重たい本をもつての移動は大変)。検索機能を探したい本からだけでなく、出版社別で見れるようにしてほしい。	中央	女、40代、会社員・公務員
133	返却ボックスの利用の仕方は今後も続けてほしい。出来れば今現在の方法に変更してほしい。(24時間返却可)	中央	女、50代、会社員・公務員
134	読み聞かせに参加したいが、2、3才児向けの時間があつたら良い。(希望)	中央	女、60代、主婦
135	館員の対応は親切でありがたいです。	中央	女、70代以上、主婦
136	怪しい党派性の強い雑誌を購読する予算があれば、せめて中日の書評等で取り上げられた本くらい入れて頂きたいです。又、手に入りにくい本、高価な本を入れるのが図書館の役割では?	中央	無回答、40代、会社員・公務員
137	PCを使って読みたい図書を調べる際に、書架のNo.と案内のNo.が整合しない(解りにくい)	中央	男、70代以上、無職
138	未所蔵資料のリクエストについて、オンラインでも手続き出来るようにしてほしい。稲沢市は、市民1人あたりの年間貸出数が多い自治体らしいので、もっとたくさん本を所蔵し、特徴のある、市民のリビングルームのような場所になったら良いなと思う。	中央	女、40代、主婦
139	新しいCDをいっぱい置いてほしい。	中央	女、10代、学生
140	ホームページの最初のところに図書館カレンダーのリンクを付けた方がよい。	中央	男、30代、会社員・公務員
141	子どもの(2F)走ったり、バタバタ歩く足音、声は即座に注意して欲しい。DVD、CD古いのばかり。もっとレパートリーを増やしてほしい。	中央	女、無回答、会社員・公務員
142	何回もリピートで本を貸してくれます。ありがたいですが、図書館に来て、本を選ぶので、ずっと固定の人が借り続けていて、図書館にいつ来ても並んでいない本もあるはず。リピートは1回か2回までで、それ以上は一度返却してもらってはどうか?個人の所有物化している本があるように思えます。	中央	女、50代、会社員・公務員

143	館内の居心地の良さに不満と記入したのはコロナ禍での席に制限された事に拠るもので以前は満足でした。新刊がもう少し早く入ると良いと思います。(一宮市と比較してです。ゴメンナサイ)	中央	男、60代、無職
144	貸出期間は僕は満足だが、10冊本を借りたら、2週間では読み切れないと思う。	中央	男、10代、学生
145	以前、返すのが遅れた際に、小学生だった自分と親ではスタッフの対応が異なっていた。小学生でも一人として接していただきたい。	中央	男、10代、学生
146	DVDを増やしてほしい。	中央	男、60代、無職
147	絵本が非常に探しにくい。久しぶりに利用すると全然分からなくて検索機を使っても分り辛く、結局すべて司書さんに聞かないといけなくていらつく。もっと工夫してほしい！！	中央	女、30代、無回答
148	以前お茶を飲んでいる学生がいて驚いたことがあった。自分は飲んでいなくて、ペットボトルを袋から出していただけだったのに注意を受けたことがあったので、情報が変わり更新されている時に分かりにくいと思う。	中央	無回答、50代、パート・アルバイト
149	最近、子供に頼まれてリクエストをしたが、初めてのシリーズ本はダメと断られてしまった。あまり借りられてなさそうな本はどんどん新刊が入るので、借りられる頻度で、今あるシリーズ本の新刊は入れるのをやめる等、工夫してほしい。たまに、小学生向けが2Fの中学生コーナーにあるので、改善してほしい。	中央	女、40代、パート・アルバイト
150	読みたかった本が所蔵なしになっていた。残念。廃棄されたかな？「穴」(児童書)	中央	女、50代、主婦
151	特にDVDの元のケースがない為、貸出後内容が分からない。(一宮図書館を参考にしてもらえば)	中央	男、70代以上、無職
152	市民会館でイベントがないので、駐車場が使えて非常に嬉しい！	中央	女、70代以上、パート・アルバイト
153	社会人用の席はあっても、学生(勉強)用の席がないため、混雑時は出来るだけ(社会人の方は)専用の席を使ってほしい。	中央	女、10代、学生
154	予約人数が一定数以上になる資料の貸出期間は、1週間にするとか延長なしにするとか工夫して欲しい。予約枠を取られてしまうので不便です。	中央	女、30代、無回答
155	手芸等が好きで借りますが、できれば新しい本をたくさん入れてほしいです。	中央	女、60代、主婦
156	コンセントが使いたい。	中央	男、60代、自営業
157	対面処理、対応がGoodです。	中央	男、70代以上、無職
158	大きなソファはいらないので、机もついているイスなどを置いていただきたいです。他の図書館で企業からの寄付雑誌がありました。稲沢市もどうでしょうか？	中央	女、60代、主婦
159	最近本の整理が雑な感じがする。よく同じ著者の間に違う著者が交じったりするのが気になる。気になっている作家の新作が祖父江にはすぐ入るみたいだけど、中央はなかなか入らないのは、どうしてなのかなと思う。	中央	女、40代、主婦
160	インターネットで予約出来るので助かっています。いつもありがとうございます	中央	女、40代、その他
161	コロナ対策ありがとうございます。読みたい本を探すのにいつもスタッフの方に助けていただきます。大変助かります。ありがとうございます。	中央	女、70代以上、主婦
162	ときどき騒がしい子供や大きな声で話す人などがいる。適切に注意・指導してほしい。「ボクシングマガジン」を購入してほしい。	中央	男、70代以上、その他
163	①職員の方はみな親切でよく勉強されていると思います。 ②コロナが収束し多勢の人が来れる状態に早くなるように。 ③駐車場が満の時は時々あり、困ったなと思うことがあります。	中央	無回答、70代以上、主婦
164	スタッフの方により対応に差がある。	中央	女、50代、その他
165	図書館の長机にもう少し仕切りをつけてほしい。	中央	男、10代、学生
166	久しぶりに来たので、変更があるといけなくて確認したかった。貸出期間・冊数の案内を、見やすいところに貼って下さい。1か所見つけたけど、カウンター、貸出機あたりにも貼っておいてほしい。案内の紙はいらない。ゴミになるから。	中央	女、50代、会社員・公務員
167	大変居心地良く、職員の応接も丁寧、親切で満足しています。	中央	男、70代以上、無職
168	小～中学生用の雑誌も置いてくれると嬉しいです。	中央	女、10代、学生
169	雑誌”ラグビー”をお願いします。	中央	男、70代以上、無職
170	DVDが古いので、新しい物を入れて欲しいです。	中央	女、60代、主婦

171	一宮市在住ですが①車利用の利便性②スタッフの対応の良さから当館を利用させていただいております。	中央	男、70代以上、無職
172	一宮図書館も利用しますが、Wi-Fi環境とPC作業室を整備してほしいです。	中央	男、30代、会社員・公務員
173	開館時に返却BOXを開けてもらい助かります。(2Fに返却BOXがあってもよいのではないかと) フリーWi-Fiをお願いします。	中央	女、50代、会社員・公務員
174	絵本コーナーの出版社が分かりにくい。催し物の電話予約が時間になり、掛けても、もう満員になっている。子供の読み聞かせや各種行事を可能な限り、始めてほしい。	中央	女、70代以上、主婦
175	館内で行われるイベントでは、現在参加人数が限られてしまうものが多く、残念ですが、楽しく参加させて頂きましたので、今後もいろいろなイベントを楽しみにしております。2階が大変暑いので、閲覧する方は、大丈夫なのか、と気になりました。	中央	女、40代、パート・アルバイト
176	スタッフの人達が非常に親切、丁寧に答えて下さり、気持ちよく利用させて頂きました。	中央	男、70代以上、無職
177	いつも、ありがとうございます。	中央	女、50代、パート・アルバイト
178	いつもありがとうございます。	中央	無回答、70代以上、主婦
179	今の状況は良いと思うので、継続して利用しやすい施策を実行下さい。	中央	男、50代、会社員・公務員
180	コロナ禍で学習スペースが利用出来ないのが残念です。社会福祉系の本がある程度あるので、レポート作成で活用させて頂いています。今後も同様の本を置いてほしいです。	中央	女、30代、会社員・公務員
181	もう少しいろいろな種類のCD・DVD・雑誌・新聞等を置いてほしい！！	中央	男、40代、会社員・公務員
182	ホームページは、スマホ用画面があると良い。	中央	男、50代、会社員・公務員
183	子どものコーナーで「〇〇好きの子オススメ」など、同じ趣味の子の親、オススメコーナーを作ってほしい。	中央	女、40代、会社員・公務員
184	予約した本の到着が遅いのが気になります。	中央	女、20代、会社員・公務員
185	ホームページが分かりにくい。稲沢市全体のホームページも分かりにくいから、図書館の細かい情報までなかなか辿り着けないから使いづらい。検索の所とか良いので分かりやすくしてほしい。	中央	女、40代、パート・アルバイト
186	スタッフの対応に人によって差がありすぎる。	中央	女、60代、無職
187	基本図書(名作)を開架に置いてほしい。世界の文豪や日本の文豪	中央	女、70代以上、無職
188	ホームページからの予約貸出を、もう少し簡単な操作で出来るようになると嬉しいです。	中央	男、40代、会社員・公務員
189	コロナ対策のため雑誌近くの座席が使えない。高齢者には使いにくいイスが置いてあり不満。もっと工夫してほしい。館内が蒸し暑い。冷房を強くするか換気してほしい。	中央	女、50代、会社員・公務員
190	毎週土曜日に稲沢市図書館を利用し、毎週日曜日に一宮市図書館を利用しています。一般書は一宮市図書館が1.5倍くらいの蔵書数と感じますが、専門書は宮図(一宮市図書館)が3~4倍くらい持っていて、しかも繊維の本の充実度は圧倒的です。市の規模が違うとはいえ、稲図(稲沢市図書館)にも頑張ってくださいたいです。農業予算を絞って、こっちに回したほうが将来性はあるのではないのでしょうか。いろいろ書きました。稲図(稲沢市図書館)のファンですよ。	中央	男、50代、会社員・公務員
191	・貸出明細表を全ての人に出さず、ネットで登録している人には出さないようにして資源・経費の消費を少なくしてほしい。 ・閉架資料の申し込みも自動貸出機のように簡単にしたい。(使い捨ての申し込み書がなくなり、ゴミがなくなりエコになる) ・借りている本の次の予約者の受け取り場所が判るようにしてほしい。近い場合、そちらに返却出来るので。 ・予約本の管理に紙を利用されていますが、番号札で使い回し管理すれば資源の消費が抑えられる。 ・マスクは無意味です。御存知かも知れませんが、ネットでお調べされれば沢山出てきます。 健康に良くないので一日でも早く止められた方が良くと思います。	中央	男、50代、無回答
192	予約本をもう少し増やしてもらえたらとても嬉しい。(可能なら)10冊→15冊など。新刊をもっと増やしてほしい。	中央	女、50代、パート・アルバイト
193	夏や梅雨の季節、館内が汗くさく感じる日が多いので解消してほしい。	中央	女、40代、会社員・公務員

194	コロナ禍とはいえ、もう少しやり方がないものかと思います。映画館は20分毎に空気を入れ換えてるとか、換気を頻繁に行うことで館内に入れる人を増やしてほしいものです。	中央	男、60代、その他
195	コロナで仕方がないと存じますが、家族が学習室が使えないことを残念がっています。(祖父江)	中央	女、20代、学生
196	リクエスト対象外の本のリクエストも聞いただけ聞いてほしい。(もしかしたら良い本かもしれないので)	中央	男、10代、学生
197	稲沢市立中央図書館と平和町図書館は非常に満足しています。祖父江の森図書館のみ座ったまま業務を行ってみえ、態度もよくないです。正直嫌な気分になります。祖父江も委託された方がよいと思います。非常に強く求めます。是非検討なさってください。	中央	無回答、40代、自営業
198	お気に入りが入りが現在20点しか登録できないので、せめて50点登録できるようにして欲しい(一宮は制限なし)。	中央	男、60代、会社員・公務員
199	コロナ禍になって図書館を利用するようになりました。本から得られる時間は素晴らしいと実感します。新刊本が欲しいところですが・・・無理かな。	中央	女、70代以上、パート・アルバイト
200	愛知県在であれば借りられるようにしてほしいと思います。他の図書館と比べると、比較的新しい本があまりない印象があります(技術的な本についてですが)。	中央	男、40代、会社員・公務員
201	夏が暑い。もっと涼しくしてほしい。	中央	女、20代、会社員・公務員
202	DVDは見たいと思えるものがない。古い物が多いです。好きな作家の本の揃え方が少ないと思う事があります。	中央	女、60代、主婦
203	快適な室温でない(特に夏)。専門書で、古い図書しかないことがある。雑誌の種類が少なくなった。視聴覚資料は少なく、古いものも多い。新しいサービスに気が付きにくい(館内入口で大きく掲示する。HPのトップページで見られるようにする)。毎年の目標の具体的な数値と達成率が分からない。	中央	女、50代、パート・アルバイト
204	コーヒーコーナーが欲しいです！	中央	男、70代以上、無職
205	良好です	中央	女、70代以上、主婦
206	中央、平和、祖父江の開館日を別々に。閉館日、休日を別々に。	中央	男、70代以上、パート・アルバイト
207	平和、祖父江の配架が分かりづらい。分類記号の下2ケタが混在するため。平和の検索用PCが、1台しかないのが不自由。又、後ろに並んでいる人から見えてしまうことがプライバシーに関わる。	中央	女、40代、会社員・公務員
208	全員とても親切でやさしく満点	中央	女、70代以上、主婦
209	夏暑い。隅の方は特に暑い。ゆっくり選べない。蔵書が古い。分類が分かりにくい。ヤング分類必要ですか？作家別で探すと無かったけど、ヤング分類にとってもきれいな状態で並んでいて、利用している人が少ないのでは？	中央	女、50代、パート・アルバイト
210	蔵書(本、CD、DVD、雑誌)に希望の本、雑誌等を入れてもらう(購入してもらう)方法はあるのでしょうか？あるとしたら分かりにくい。	中央	男、60代、無職
211	一般書と児童書が分かれているのはわかりますが、ヤングアダルトに分ける意味がわかりませんし、分けてある基準もわかりません。	中央	女、60代、パート・アルバイト
212	映画のDVDの種類を増やしてほしい。	中央	男、70代以上、無職
213	ありがとうございます。	中央	男、60代、パート・アルバイト
214	いつもたくさんの本を貸していただいて、とてもありがたく思っています。スタッフの皆様もとても親切で良い方ばかりです。	中央	女、50代、主婦
215	DVDを借りる時、カバーや説明書を外して、なのでカバーごと借りれば内容が分かるが、外されるのでとても不便です(一宮はそのまま借りれます)。説明書のカバーとDVDのみと2個借りれると良いかな。カバーの表裏を全DVDをコピーする。	中央	男、70代以上、無職
216	3週間にしてほしい。	中央	女、50代、パート・アルバイト
217	貸出期間が短い。(3週間以内)	中央	男、70代以上、無職
218	館内の温度が暑いときがあります。	中央	女、40代、パート・アルバイト
219	大人用の福袋本などジャンルやテイストが分かった上で選べる。この作家、作品が好きなおススメとかあるといいです。PC系やWEB情報は最新のものを置いてほしいです。あまり古いものは置いてあっても意味がないような・・・。	中央	女、50代、パート・アルバイト

220	探していた本(子ども用)があり、予約を初めてしました。最初無くて、聞いたら紙芝居ほどの本を探して下さい、見せて頂き、改めて、子どもに読ませてみたいと思いました。丁寧に対応して下さい、本当にありがとうございました！！	中央	女、40代、主婦
221	早く元の位置に机など戻して欲しい！	中央	男、70代以上、無職
222	祖父江の森図書館に近いが、中央図書館に比べると、本の種類、冊数が少なすぎるので、離れた中央に来ている。本棚を増やして欲しい。祖父江の森図書館は、運動場でイベントがあると車が停められなくなる。	中央	男、30代、会社員・公務員
223	申し分ない施設と、職員の方々の対応に満足しております。感謝です。もっと長時間利用できる日を期待しております。	中央	女、70代以上、主婦
224	水彩画の学習本(いろんな先生方の本)、いろんな画家の本など数多く在庫してほしい。新しい本がない。	中央	女、60代、主婦
225	資料・書籍の館外貸出禁止が多い。市史類は貸出しても良いのでは。	中央	男、60代、無職
226	時々新刊をリクエストするのだけれど、大抵購入して下さいるので感謝しています。コロナ禍の折、ステイホームの生活の中、本当に救われました。ありがとうございます。	中央	無回答、70代以上、無職
227	テラス席があると心が安らかになり、本が進む。いつもありがとうございます。	中央	無回答、無回答、無回答
228	いつもありがとうございます。	中央	男、50代、会社員・公務員
229	購入して読まなくなった人気の児童書を寄付しやすい仕組みになったら、借りる人も喜ぶと思います。	中央	女、30代、会社員・公務員
230	もう少し涼しいと嬉しい。	中央	男、40代、会社員・公務員
231	休みが、多すぎます。	中央	女、60代、無職
232	夕方以降の館内人数は少ないので、閉館時間を早める必要はないと思います。席もかなり制限されているし他人と話す場所でもないし、ワクチン済みの高齢者の方が多いので大丈夫だと思います。	中央	男、10代、学生
233	足が悪いので、手すりなどカウンターの周りや通路にほしいときがある。入り口からかなり歩くので疲れてしまうので。	中央	女、30代、パート・アルバイト
234	一般書の新刊が少ないので、一宮図書館などのように、既に読み終わった新刊(購入した人)から寄付を募集してはどうか。	中央	男、50代、会社員・公務員
235	・最新の本がもっとあるといい。 ・スターボックスなどのカフェを併用してほしい。	中央	男、40代、会社員・公務員
236	絵本が出版社ごとだけだと探づらいときがあります。	中央	男、30代、会社員・公務員
237	冷房がもう少し効いているとありがたいです。	中央	女、40代、会社員・公務員
238	月曜の休館日を隔週にしようか(一宮はそうになっている)。開館時間の拡大AM8:30~PM9:00。CD、DVDをリクエストできるようにする。	中央	男、50代、会社員・公務員
239	張り紙やシートの上、床の矢印等破れていてみっともない。何とも思わないのか？誰かやるだろうと放置？気持ちよく利用してもらおうという感じがしない。	中央	男、50代、会社員・公務員
240	児童書の貸出の際、前回(いつも)は、パソコンで調べて書庫入れの物が確認して下さい、と言われ、わざわざ調べて書庫から出して下さいと提出したのに、係の人がまた一から確認といって調べ、結局忙しいのかなんなのか分かりませんが、30分ほど待たされた。(日曜で人はたくさんいた(係の人))	中央	女、30代、主婦
241	初めて来ました。マスクをしている事もあって暑く感じました。もう少し見回りたかったのですが、また来ます。	中央	女、40代、パート・アルバイト
242	いつも丁寧な対応ありがとうございます。	中央	女、20代、会社員・公務員
243	静かでとても良い。長く居られないのが不満	中央	女、70代以上、主婦
244	おせっかい過ぎます。この時節、こちらから聞きます。有難迷惑です。余り近付かないで！	中央	男、70代以上、無職
245	返却場所(ポスト)を増やしてほしい。返却のみの場合に便利だから。例えば、JR稲沢駅とか・・・。	中央	女、40代、会社員・公務員
246	新型コロナウイルス対策のことに偏り過ぎる。国は恐ろしいこと(戦争)を企んでいるかも知れない。(戦闘的ファッショ)	中央	男、70代以上、無職
247	大文字の本を増やしてほしい。	中央	男、70代以上、無職
248	貸出期間を3週間位に延ばして欲しいと思います。	中央	女、70代以上、無職

249	単行本(池波正太郎、山本周五郎)は特に「汚れ、シミが有」と表示されているが、あまりに汚いので、撤去していただきたい。	中央	女、60代、主婦
250	続き本がなかなか入らない	中央	女、70代以上、無職
251	平和町図書館の女性が無駄に口うるさくイライラします。中央図書館のスタッフを見習うように教育して下さい。	中央	女、無回答、会社員・公務員
252	新しい本をたくさん購入してください。	中央	男、60代、パート・アルバイト
253	定期刊行雑誌の種類を増やして欲しい。例:歴史群像とか	中央	男、70代以上、無職
254	とにかく単庫本が少なすぎる(他市春日井市、犬山はもっと多い)。かなり古くなったような本(見れば分かるはず)は貸出棚→閉架にすべき。人気作家はニーズがあるのだから何冊も置いてもらいたい。毎月高額な税金を蔵書に充てて下さい。	中央	無回答、40代、会社員・公務員
255	鉄道関係が多く珍しい上、市内に鉄道退職者が多いので、鉄道のコーナーを特設してはどうですか。日本3大操作場の一つ稲沢らしいと思います。	中央	女、60代、無職
256	どのスタッフも親切で分かり易く説明してくれますのでとても喜んでいきます。ありがとうございます。	中央	男、70代以上、無職
257	・人気のある本(池井戸潤のシリーズ)は状態が良くないものがある(ページがとても黒ずんでいて不潔だった)。 ・(人気のある本について)新しいものに変えてほしい本がある。(市民から不要になった本を集めるのはどうか)リサイクル出来てよいと思う。	中央	女、50代、主婦
258	100点満点中98点。	中央	女、70代以上、無職
259	リクエストを叶えていただいて、とても便利に利用させていただいています。	中央	女、60代、その他
260	予約本の受取りだけでも19:30までやってほしい。仕事終わりに取りに来ていたのに18:00じゃ間に合わない。	中央	女、20代、会社員・公務員
261	予約のことを質問しても答えられない。「裏の事務室で確認してきます」と待たされている間、ずっと大きな声で笑っていた。私のことを笑ったのか知りませんが馬鹿にされているようで腹が立ちました。話し方もだらだらしているし、わざとゆっくり歩いているみたいでいらしました。暑いし、早めに帰りたいのでできればしてほしいと思います。	中央	女、40代、主婦
262	ゲームやってる奴注意して2回目以降は退館させるようにして下さい。貼り紙とかも。	中央	無回答、無回答、無回答
263	CD、DVDを新しいものに少しずつでも変えていってほしいです。(予約優先でないのかもしれませんが)	中央	女、60代、主婦
264	貸出期間を15日にして欲しい。土曜日に借りて、2週間後の日曜日に返却したい時があるため。	中央	男、40代、会社員・公務員
265	閉館時間が遅い日を作ってほしい。	中央	女、無回答、無回答
266	隣で行事があるとパーキングが不可になる。図書館優先方法はありますか？	中央	男、70代以上、無職
267	CDやDVD貸出が1人2枚という枚数は他と比して少な過ぎます。(一宮は5枚、県図書は3枚、清須は3枚等)	中央	男、70代以上、無職
268	平日仕事帰りに利用していたので、早く閉館時間を19:30に戻して下さい。	中央	女、30代、会社員・公務員
269	小説を借ります。シリーズものは全て揃えておいてほしいです。	中央	男、40代、会社員・公務員
270	利用するようになってもう随分になりますが、好きな作家さんの文庫本が新しく入ったものがなくて残念です(東野圭吾、池井戸潤)。全体としてはスタッフさんも親切でとても居心地が良いです。	中央	女、70代以上、主婦
271	新刊の本が少なすぎませんか？来館のタイミングもあるかもしれませんが、隣の一宮図書館に比べ、来館する楽しみ(新刊書に出会う楽しみ)が最近は特に少ないです。図書予算(市の)の推移や人口10万人当たりの比較を紹介していただきたい。月刊誌もバランスのとれた配備というか展示をお願いしたい。	中央	男、60代、自営業
272	「かんすけさんとふしぎな自転車」、「クマのミナクロと公平じいさん」、「パパママバイバイ」のアニメ映画のDVDを置いてほしいです。	中央	男、20代、パート・アルバイト
273	雑誌が少ない。	中央	女、40代、会社員・公務員
274	貸出期間を14日から15日に変更して欲しい。土曜日に借りた場合に2週間後の日曜日(期限内)に返却したいため。	中央	男、40代、会社員・公務員
275	いつも利用させて頂いてます。満足しております。	中央	男、60代、無職
276	返却カウンターにて、あきらかに私が向かっているのに窓口を閉めた方がいました。感じ悪いです！！目合いましたよね？！！	中央	女、40代、会社員・公務員

277	1.インターネットで図書館にある本を検索できるといいと思う。 2.毎年変更のある税金などに関する本があると利用価値が上がると思います。	中央	男、60代、会社員・公務員
278	一宮市のように電子書籍にしてほしい。 新型コロナで仕方ない面もあるが、椅子を間引きすぎて、座って読めない。	中央 (WEB)	女、40代、会社員・公務員
279	いつもお世話になっております。 子供の絵本も利用させていただいております。 絵本コーナーでは多分アルファベット順と作家順と並べていると思いますが、絵本を探するのにちょっと不便を感じています。全然関連性がないと難易度が違う絵本が一緒に置いているので、探しづらい所があるかなと思いました。 ・おすすめ年齢順と種類別で分けるのがいかがでしょうか。 最近の話題の絵本／シリーズ、人気なキャラクター(アンパンマン、おさるのジョージなど)、しかけ絵本コーナー、電車、恐竜、お姫様、などいろんな分類を作ったら、子供が興味ある絵本をすぐ探す／読むことができますと思います。(アンパンマンコーナーや、0-2歳おすすめ絵本のコーナーがありました、もう少し増やしたら嬉しいです。) ・外国の絵本が2階にあるようですが、1階にまとめることが難しいでしょうか。 1階は子供の本、2階は大人達が利用する階だと勝手に認識しております。小さい子を連れて2階へ外国の絵本を借りる時に、周りはいつも静かで、子供に大声を出さないように何度も注意します。小さい子向けの絵本でしたら、1階にまとめたら便利かなと思います。 ・久しぶりに雑誌コーナーに行ったら、収納の棚が変わった！とビックリしました。見た目はすごく綺麗でよくなりましたが、雑誌を探すときに毎回ふたを開けなければならない所が少し面倒かなと思いました。ふたを開けないと中に雑誌があるかどうかの分かりません。ひと手間をかかってしまうと感しました。 よろしくお祈りします。	中央 (WEB)	女、30代、主婦
280	コロナ禍だが、勉強のために一日中席を確保している人が多数いる。短時間使いたい時に空いていない。10分以上席を立つ人が荷物を置いとく場合、許可制にしてほしい。	中央 (WEB)	男、30代、会社員・公務員
281	CDの貸出制限2点は少ない。 また、CDの数が開館当初からあまり増えていない。 一宮図書館はCDが豊富なので、一宮図書館のCDも貸出できるようにしてもらえると嬉しい。	中央 (WEB)	男、50代、無職
282	・開館時間を一宮中央図書館並み、9時-21時にしたい。 ・返却ボックスを国府宮駅にも設置してほしい。	中央 (WEB)	男、60代、その他
283	予約出来る数とリクエストできる数をもう少し増やしてほしい。 新刊予約出来るタイミングをもっと早くしてほしい。 リクエストもネットで出来るようにしてほしい。	中央 (WEB)	女、50代、パート・アルバイト
284	いつもありがとうございます。市民センターに取り寄せて本を借りていますが、仕事帰りでは閉まっていて利用が難しいです。ビデオレンタル店のように郵便で本を返却できたり夜間でも本を返せるポストがあると嬉しいです。将来、国府宮駅で本を貸借できるサービスがあると嬉しいです。	中央 (WEB)	女、20代、会社員・公務員
285	パソコンで探している本の場所がすぐ分かる様になるとありがたいです。	祖父江	女、50代、主婦
286	中央図書館のように9時半に出来れば開館してほしいです。	祖父江	女、60代、主婦
287	予約した書籍が早いので大変助かります。リクエストが出来るといいと思います。(市外)	祖父江	男、50代、会社員・公務員
288	特に文学ですが、内容が分かるように、帯でもいいので中面に貼ってもらえると突然、本を手にとって内容が分かり読みたくなるので良いと思う。	祖父江	女、50代、パート・アルバイト
289	ホームページが見辛いので使いにくいと感じます。もう少し、分かりやすい言葉でサクサクと進めるようにしてほしいと思う。設問に対して、押すボタンが分かりにくい設定になっているように感じる。	祖父江	女、60代、パート・アルバイト
290	ありがたい存在だと思っています。無くてはならない施設です。	祖父江	女、70代以上、無職
291	開館時間を早くしてください。(例えば9時とか)	祖父江	女、60代、パート・アルバイト
292	スタッフの方の行動がスムーズだと嬉しいです。	祖父江	女、40代、パート・アルバイト
293	祖父江の森図書館を利用しています。祖父江の森で貸出中で中央図書館において、貸出可能というケースで転送期間を短縮できればいいかと思います。(平日は仕事を休んで土日しか行くことができない)	祖父江	女、40代、会社員・公務員

294	借りたい本は、ほぼ中央の在庫。取り寄せが多い。DVDは古いので、新しいものを入れて欲しい。	祖父江	女、30代、パート・アルバイト
295	DVDの種類が少ない。同時にチェックがされていないのか不良品が多い。	祖父江	男、70代以上、無職
296	自習室を時間限定でもいいので使える様にしてほしい。一宮市図書館は、やっているのに、出来ないことはないと思う。	祖父江	男、40代、会社員・公務員
297	貸出及び借りで先に並んでいるのに後回しにされる。一列待機で順に対応して欲しい。	祖父江	女、60代、パート・アルバイト
298	祖父江の森でのDVD・CDの数を増やしてほしい。	祖父江	女、40代、パート・アルバイト
299	スタッフの対応、パソコン検索時間かかりすぎ	祖父江	女、70代以上、主婦
300	CDを増やしてほしい。	祖父江	男、60代、会社員・公務員
301	いつも気持ちの良い対応に感謝いたしています。	祖父江	女、70代以上、パート・アルバイト
302	一宮は、やっているのに、稲沢も早く自習室の利用を可能にしてほしいです(よろしくお願ひします)。	祖父江	女、40代、パート・アルバイト
303	冷房をもう少し上げてほしい。	祖父江	男、10代、学生
304	借りたい本が借りられていて、なかなか借りれないことが多いです。本の並び方が分かりにくいことがあります。	祖父江	女、40代、主婦
305	本の種類を増やしてほしい。	祖父江	女、40代、パート・アルバイト
306	いつもよく利用させていただいています。	祖父江	女、40代、自営業
307	稲沢は書店が少ないので本に興味を持つ機会も少ない。子供たちへの影響が少し心配です。	祖父江	女、50代、主婦
308	コロナで難しいと思いますが子供のスペースがもっとあると嬉しいです	祖父江	女、30代、パート・アルバイト
309	・雑誌が減っているのでもっと増やしてほしいです。(ファッション雑誌VELY、LEETなど) ・児童書は出版社順ではなく、タイトルのあいうえお順の方が見やすいです。 ・CD、DVDの貸出数が増えると嬉しいです。 ・返したものをすぐ消毒していただいているのを見ると、安心して利用できます。コロナ対策もしっかりされているので安心です。	祖父江	女、30代、会社員・公務員
310	有効に利用させていただいております、ありがとうございます！	祖父江	女、60代、主婦
311	最近ネットを利用するようになりました。図書館のHP使いにくいと思います。	祖父江	女、60代、無回答
312	ありがとうございます。	祖父江	無回答、50代、パート・アルバイト
313	貸出期間は本の借りる冊数で決められるといいと思う。全て2週間というのは？	祖父江	男、70代以上、無職
314	連休中など貸出期間や点数を増やしてほしい	祖父江	男、30代、無回答
315	コロナ禍で休刊になった雑誌が沢山あり、種類が減ってしまったので、違う本で種類を増やして頂けるともっと楽しめます。	祖父江	女、40代、主婦
316	インターネットは出来ないですか。	祖父江	男、70代以上、無職
317	・暑いです(じめじめする)。 ・子どもが読める本をもっと増やしてほしい。	祖父江	男、30代、会社員・公務員
318	冷房の効きが悪い。 雑誌の数が減ってしまった。	祖父江	女、30代、パート・アルバイト
319	丁寧で親切に対応してくれます。	祖父江	男、60代、会社員・公務員
320	HP見にくいです	祖父江	女、40代、パート・アルバイト
321	・CD、DVDを1人2点→5点ほどにしてほしい。 ・愛西市、3週間なので長くしてほしい。 ・パソコンの操作をもっと分かりやすくしてほしい。	祖父江	男、40代、会社員・公務員
322	コロナ感染者が増えて、なかなか出掛けられない時もあるので、貸出期間を3週間にしてもらえると嬉しいです。	祖父江	女、40代、主婦
323	ホームページが分かりにくいように思う。 最近使ってみて思いました。	祖父江	女、40代、パート・アルバイト
324	早くコロナが落ち着いてゆっくり館内で雑誌等を見たいです。 ネットで本を借りれるのがとてもありがたいです(スピーディだし簡単)助かっています	祖父江	女、60代、主婦

325	その時期に必要な本がある(柿の手入れ等) 小説等いろいろ読んで点が線になる所が感動する。	祖父江	女、70代以上、自営業
326	人気のコミック雑誌が無くなってしまったのは残念です。 再開できるようにして下さい	祖父江	男、50代、会社員・公務員
327	祖父江の森の雑誌、CD・DVDの種類が増えればと思う。	祖父江	女、30代、主婦
328	静かで観やすいです。プールと利用させて頂いています。有難うございます。	祖父江	女、60代、主婦
329	DIYや料理の本などを入れてほしいです。	祖父江	女、40代、主婦
330	静かで広々として心が整う	祖父江	女、50代、パート・アルバイト
331	中央図書館と比べてしまうと、どうしても数や種類は少ないですし、時間も一時間でと決められていますが、住まいから近く、雑念に囚われず集中して読書できることは有難く、ずっと活用したい場所です。	祖父江	女、50代、主婦
332	もっとライトノベルを増やしたら、若い人(高校生とか)利用が増えると思う。	祖父江	男、10代、学生
333	平和町図書館のブックポストを1Fにも置いてほしい。	祖父江	男、30代、会社員・公務員
334	一般書の数や種類を増やしてほしい 雑誌や新聞の種類を増やしてほしい	祖父江	女、70代以上、無職
335	新しい児童書がもっとあると嬉しい。	祖父江	女、40代、パート・アルバイト
336	小説の新しい本を入れてほしい。	祖父江	男、70代以上、無職
337	ずっと継続して読んでいた雑誌がいきなり中止というケースがありました。この理由も明示して下さいと少々理解は出来るのですが…。	祖父江	女、70代以上、無職
338	最近インターネットで予約とか始めました。 HPが分かりにくくて不便かなー。使いにくい感じです。	祖父江	女、30代、会社員・公務員
339	感染症対策がどのようにされているのかが分かりにくい。 時間を決めて何かしているのでしょうか？全体的に掃除が行き届いてないように思えます。 お掃除専門の人はいないのですか？洗面所に置かれている雑巾みたいなものも見た目にどうかと思います。	祖父江	女、30代、会社員・公務員
340	暑い時があり、不快 新書更新をもっと早くして欲しい(月初め)	祖父江	女、60代、主婦
341	居心地がよく、いつも感じの良い図書館だと思います。	祖父江	女、20代、会社員・公務員
342	落ち着きのある図書館です。いつも良く対応していただけます。ありがとう	祖父江	女、20代、会社員・公務員
343	トイレに雑巾のような物があり、モップなども、出ているので不潔な気がします。	祖父江	女、50代、パート・アルバイト
344	コロナの中いつもありがとうございます。	祖父江	女、30代、会社員・公務員
345	冷房の効きが悪い(暑い時)	祖父江	女、60代、主婦
346	旅行書でシリーズになっているようなものは、まとめて並んでいると見やすいと思います。 トイレにいつも布巾(雑巾みたいな)があって、隅っこじゃないところに置いてあるので ちょっと嫌です。	祖父江	女、50代、主婦
347	毎年こんなことやってるけど、これだけのために紙1枚使うの無駄じゃないですか？	祖父江	男、50代、会社員・公務員
348	いつも楽しく利用させて頂き有難うございます。 探し物も、親切に応じて頂いており嬉しく思います。	祖父江	女、70代以上、無職
349	近くの一宮(尾西)の図書館を利用してしまいます。(同じ本でも)本の冊数も多い事から、利用頻度が多くなります。	祖父江	女、50代、主婦
350	平和町図書館の1Fにブックポストを設置してほしい。	祖父江	男、50代、会社員・公務員
351	ネット予約が使い易くてよい。	祖父江	男、40代、会社員・公務員
352	マンガが有るので子供が気に入っています。	祖父江	無回答、50代、会社員・公務員
353	コロナ禍前は自習室をよく利用していた。厳しいかもしれないが、感染対策を施しながら、自習室を開放して欲しいです。	祖父江	男、10代、学生
354	今、コロナで換気をされているせいか、館内がすごく暑いので、もっと空調を効かせてもらえるとありがたいです。	祖父江	女、40代、パート・アルバイト

355	中央図書館の駐車場が使いにくい。まず、枠が狭い。次にいつも満車。そのため、中央図書館の方が本が揃っているが、ほとんど行かない。 軽自動車の私でさえ枠が狭いと感じる。駐車場をもう少しなんとかして欲しい。 平和町図書館が2Fへは階段のみというのが残念。足をケガしていた時、取寄資料を受取りに行ったが、階段下で、少しの間、途方にくれた。何らかの対策を講じてもらえると助かります。	祖父江	女、40代、パート・アルバイト
356	本棚の本が倒れたりして汚く見える	祖父江	男、50代、会社員・公務員
357	環境の良い図書館なので、気持ちが良いです。	祖父江	男、60代、自営業
358	現在の情報を知識として吸収したいので、もっと時事に関する新書版を揃えて下さい。	祖父江	男、60代、会社員・公務員
359	小説を借りますが、新しいのが少ないように思います。	祖父江	女、60代、主婦
360	ビジネス系の本が多いと良いと思いました。	祖父江	男、30代、会社員・公務員
361	児童書で借りたい本をPCで検索し、格納先の番号までは分かるが、本がある場所が分からなかった。見つけやすいようにしてほしい。	祖父江	女、30代、会社員・公務員
362	このままでいいです。	祖父江	男、50代、会社員・公務員
363	いつも利用させていただきまます。ありがとう御座います。	祖父江	男、70代以上、無職
364	・雑誌が少なくなり、空いたスペースに新たなものが入るといいです。 ・自宅のように大声で話す親子に注意していただくと嬉しいです。 ・雑誌コーナーの座シートがよくなることを望みます。	祖父江	無回答、50代、無職
365	他の図書館では、学習室の利用を再開しているが利用出来ないのは困る。	祖父江	男、50代、会社員・公務員
366	新しい(最新)を望むのは大変、無理だと分かっていますが、もう少し欲しい気がします。 しかし、居心地のよさ、その時来てよかったと思える本に出会える図書館です。だからこちらに来てしまいます(足が向きます) 子どもが小さいころ、本の題名が分からず、少しの情報で本を見つけてくれたことがあり感謝しております	祖父江	女、50代、主婦
367	サバイバルシリーズなど子供に人気のシリーズは、分類のところに配架するのではなく、まとめて置いてほしいです。	祖父江	女、30代、会社員・公務員
368	季節の特集コーナーが楽しいです。 こわい絵本の「はこ」を立ち読みさせていただきました。自分だけでは絶対に選ばない本ですが、手に取る事が出来てよかったです。	祖父江	女、40代、主婦
369	もっといろんな作家の本があるといい。	祖父江	男、60代、無職
370	正月、連休、お盆等が休みになっているが利用したい人がいる。再考願えないか。平日に休みを入れる。	祖父江	男、70代以上、無職
371	混雑していないので使い勝手がいいです。 話題になっている本の冊数が多いと嬉しいです。	祖父江	女、70代以上、主婦
372	司書の方がいないのに驚きました。 職員はたくさんいるのになぜ司書はいないのか、常在してほしい。	祖父江	女、50代、無職
373	新刊導入図書を増やしてほしい。注目書については複数冊の導入を検討してほしい。(予算の関係もあると思うが…)	祖父江	男、70代以上、無職
374	小学生のころ友達と一緒によく行きました。児童の棚のあたりでかくれんぼをして、注意されたおぼえがあります。 今は、子どもと一緒にいきます。静かで居心地がよいです。	祖父江 (WEB)	男、30代、会社員・公務員
375	平和図書館はマンガがあるので利用していますが、小説の数をもっと増やしてもらえると嬉しいです。	平和	女、50代、会社員・公務員
376	早くコロナ前に戻ることを願ってます。 1時間内は厳しいです。	平和	無回答、70代以上、無職
377	本を借りる人に何の本が欲しいか、何のDVDが欲しいかなどを教えてください、参考に して、新たに入れると僕も満足すると思う。	平和	男、10代、学生
378	以前より明るくなって利用しやすくなりました。(平和) 予約できるのは良いが、なかなか借りられずに残念です。	平和	女、40代、主婦
379	笑顔での挨拶には癒されます。 コロナ禍の中、大変ですが頑張ってください！ 小粒ながら重宝しております！	平和	男、60代、無職
380	とても過ごしやすいです。	平和	無回答、70代以上、主婦

381	この年になったので階段がきつい。	平和	女、60代、パート・アルバイト
382	過ごしやすいです。	平和	女、30代、会社員・公務員
383	故障中の物を直して頂きたい。	平和	女、10代、学生
384	祖父江と違い、本の数は少ないが面白そう、読んでみたいと思うものが多く、足を運んでいます。子供も祖父江にはないけどココには借りたい本がある、と児童書目的で通っています。子供の友達も同じ意見が多く、皆こちらによく来ているみたいです。	平和	女、30代、パート・アルバイト
385	9時からだとありがたいです。	平和	女、50代、主婦
386	自動貸出機がほしい。	平和	女、60代、主婦
387	・休館ないように。3館のうち1館のみ月曜休みでなく別曜日(火曜日等)にすればいい。 ・1館休みでも市内(3館)にあればいけるので。	平和	無回答、40代、自営業
388	雑誌を充実してほしい。	平和	女、30代、パート・アルバイト
389	現状のままで、不満はありません。このようなご時世ですが頑張ってください。	平和	男、40代、会社員・公務員
390	いつ来ても整理されていて居心地が良いので使いやすいです。 15冊借りることが出来たり、開館開始時間が9時30分に早まるとありがたいです。	平和	女、40代、主婦
391	気にしないから全然OKです。	平和	男、10代、学生
392	平和町図書館はコミックが充実しているので、大変ありがたいです。これからも利用したいと思います。	平和	女、40代、会社員・公務員
393	家事・料理関係の本が背の高さで揃えてあって驚きました。背表紙の見やすさは◎だと思います。	平和	女、50代、パート・アルバイト
394	いつも気持ち良く利用させて貰っています。職員さんの対応に感謝です。	平和	男、70代以上、無職
395	インターネット予約など、本が借りやすいです。	平和	女、40代、パート・アルバイト
396	マンガありがたいです。 他館の本を近くで借りれるので、助かってます。愛西より蔵書が多く借りたい本がある。	平和	女、40代、パート・アルバイト
397	いつもありがたく利用させてもらっています。 今の所不満はないです。	平和	女、60代、主婦
398	紙文化で育っているので本等、手に取っての重さ、におい等が好きです。今の形の図書館が続いてくれるとありがたいです。	平和	女、70代以上、主婦
399	これほど多くのコミックスを揃えてる図書館はそんなになんかと思いません。ありがとうございます。	平和	女、50代、主婦
400	受付の方が子供にも私に対してもとても親切に接して下さって、嬉しく感じました。また子供と来たいと思います。	平和	女、30代、パート・アルバイト
401	コミックが沢山あるので楽しみにしています。	平和	女、40代、パート・アルバイト
402	漫画をよく借りるので、新しい漫画が入ると嬉しいです。	平和	女、40代、パート・アルバイト
403	司書の方々はとても対応がよく利用しやすいです。図書館専用のアプリかLINEを作って貰いたいです。スムーズにネットでの検索等出来ると助かります。	平和 (WEB)	女、40代、会社員・公務員
404	出来れば季節によって開館時間を変えて頂きたい。例えば夏は1時間早く時間をずらして、朝の涼しい内に利用できる様にするとか。	平和 (WEB)	男、60代、無職

※「3館全て」に関する自由意見

1	ネットで貸出延長をする際の操作が分かりにくい。延長しますか?と聞いていながらボタンは変更する、取り消し、しかない。 はい、いいえ、でいいのでは? とにかくホームページが使いにくく、不親切だと思う。	3館全て (WEB)	男、60代、無職
---	--	---------------	----------

2	<p>季節問わず空調機器をもっと稼働してほしいです。公共施設だからあまりエアコンを使わない方がいいという方針かもしれませんが、空調の効きが弱く快適とは言えない空間だと感じております。</p> <p>自動貸出の機械とICカード(NFC)の宣伝をもっと行ってほしいです。自動貸出機については、カウンターの行列を減らすためには有効な手段であると思うため設置台数の増加と宣伝をもっと行ってほしいです。ICカードでの貸出は、利用者があまりいないのか職員さんの対応が慣れていない感じがします。スマホにNFC対応した機種も多くあるため、もっと大々的に普及のための活動を行ってほしいです。</p> <p>よろしくお願いします。</p>	3館全て (WEB)	女、20代、会社員・公務員
---	---	---------------	---------------

調査結果集計表(小学生)

図書館名	回答数(人)
中央図書館	81
祖父江の森図書館	49
平和町図書館	36
合 計	166

(注)調査結果の表記は以下のとおりです。

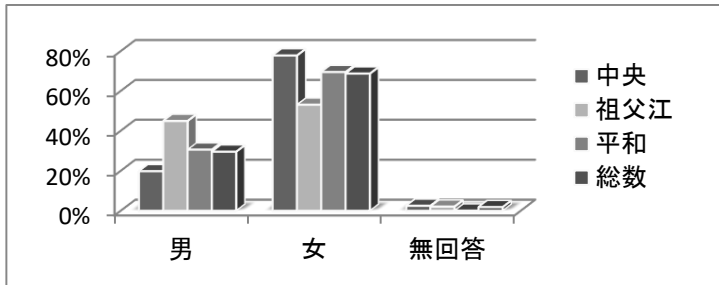
- ・図書館別の表示は、中央(中央図書館)、祖父江(祖父江の森図書館)、平和(平和町図書館)となっています。
- ・表の数字は各館の回答数・合計(総数)・全体の構成比となっています。
グラフは各館及び全体の%、(市内学校名のみ人数)を示しています。
- ・WEB回答分は、評価対象となった図書館の回答数の中に含めています。
- ・自由意見については、基本的に原文のまま表記していますが、明らかに誤字と認められるもの、漢字仮名交じりの単語、ひらがな及びカタカナ続きで読みづらいところは漢字等の表記にしています。ただし、意見の無いことを記入されているものについては、掲載を省略しました。

調査結果集計表

【1. 回答者に関する設問】

あなたの性別は？

No	項目	中央	祖父江	平和	総数	構成比
1	男	16.0	22.0	11.0	49.0	29.5%
2	女	63.0	26.0	25.0	114.0	68.7%
3	無回答	2.0	1.0	0.0	3.0	1.8%
	計	81.0	49.0	36.0	166.0	100.0%



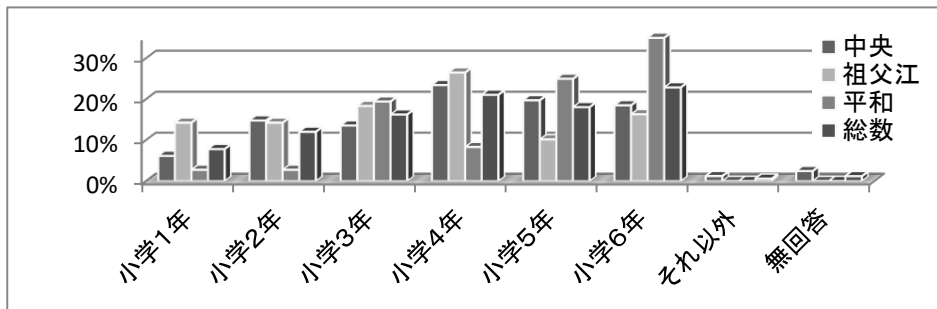
【調査結果】

回答者のうち、全体の割合は男子が29.5%、女子が68.7%でした。

回答者数の男女差について、女子の割合が男子より、中央は58%、祖父江は8.2%、平和38.8%、それぞれ高くなっています。

あなたの学年は？

No	項目	中央	祖父江	平和	総数	構成比
1	小学1年	5.0	7.0	1.0	13.0	7.8%
2	小学2年	12.0	7.0	1.0	20.0	12.0%
3	小学3年	11.0	9.0	7.0	27.0	16.3%
4	小学4年	19.0	13.0	3.0	35.0	21.1%
5	小学5年	16.0	5.0	9.0	30.0	18.1%
6	小学6年	15.0	8.0	15.0	38.0	22.9%
7	その他	1.0	0.0	0.0	1.0	0.6%
8	無回答	2.0	0.0	0.0	2.0	1.2%
	計	81.0	49.0	36.0	166.0	100.0%



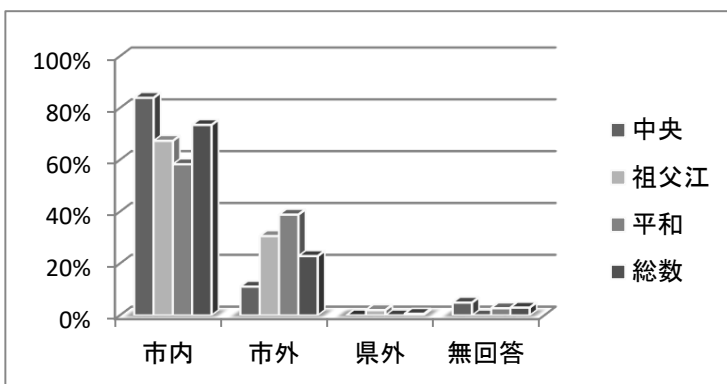
【調査結果】

全体で最も多い学年は小学6年、次に小学4年、小学5年と続きます。

中央及び祖父江は小学4年が、平和は小学6年がそれぞれ最も多くなっています。

あなたのお住まいは？

No	項目	中央	祖父江	平和	総数	構成比
1	市内	68.0	33.0	21.0	122.0	73.5%
2	市外	9.0	15.0	14.0	38.0	22.9%
3	県外	0.0	1.0	0.0	1.0	0.6%
4	無回答	4.0	0.0	1.0	5.0	3.0%
	計	81.0	49.0	36.0	166.0	100.0%



【調査結果】

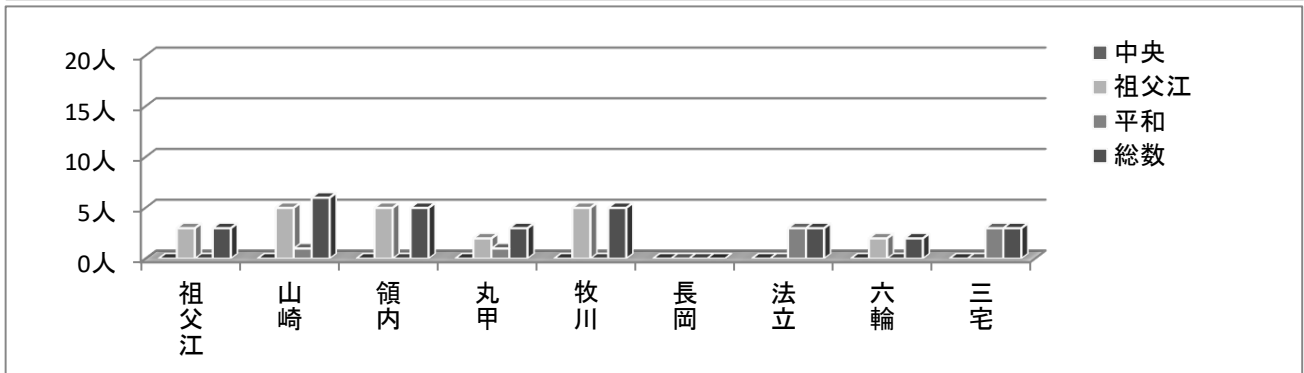
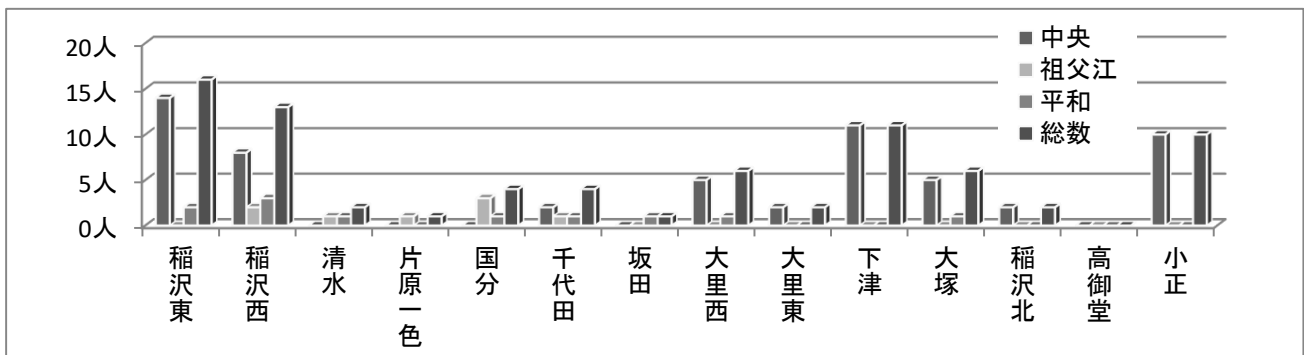
全体の73.5%が市内の方でした。

市外・県外と答えた人のお住まい(%/不明者を除く)

市町名	中央	祖父江	平和	構成比
清須市	44%	0%	0%	10%
一宮市	33%	50%	21%	36%
あま市	11%	0%	36%	15%
愛西市	0%	25%	29%	21%
名古屋市	0%	13%	0%	5%
県内その他	11%	0%	7%	5%
県外	0%	6%	0%	3%

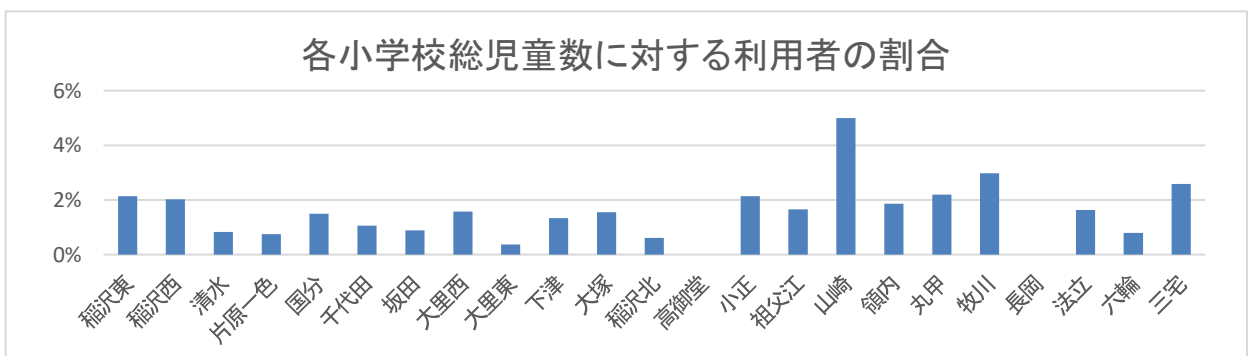
あなたの学校は？(学校名を回答した市内小学校通学者分布)

No	小学校名	中央	祖父江	平和	総数	構成比
1	稲沢東	14.0	0.0	2.0	16.0	14.8%
2	稲沢西	8.0	2.0	3.0	13.0	12.0%
3	清水	0.0	1.0	1.0	2.0	1.9%
4	片原一色	0.0	1.0	0.0	1.0	0.9%
5	国分	0.0	3.0	1.0	4.0	3.7%
6	千代田	2.0	1.0	1.0	4.0	3.7%
7	坂田	0.0	0.0	1.0	1.0	0.9%
8	大里西	5.0	0.0	1.0	6.0	5.6%
9	大里東	2.0	0.0	0.0	2.0	1.9%
10	下津	11.0	0.0	0.0	11.0	10.2%
11	大塚	5.0	0.0	1.0	6.0	5.6%
12	稲沢北	2.0	0.0	0.0	2.0	1.9%
13	高御堂	0.0	0.0	0.0	0.0	0.0%
14	小正	10.0	0.0	0.0	10.0	9.3%
15	祖父江	0.0	3.0	0.0	3.0	2.8%
16	山崎	0.0	5.0	1.0	6.0	5.6%
17	領内	0.0	5.0	0.0	5.0	4.6%
18	丸甲	0.0	2.0	1.0	3.0	2.8%
19	牧川	0.0	5.0	0.0	5.0	4.6%
20	長岡	0.0	0.0	0.0	0.0	0.0%
21	法立	0.0	0.0	3.0	3.0	2.8%
22	六輪	0.0	2.0	0.0	2.0	1.9%
23	三宅	0.0	0.0	3.0	3.0	2.8%
	計	59.0	30.0	19.0	108.0	100.0%



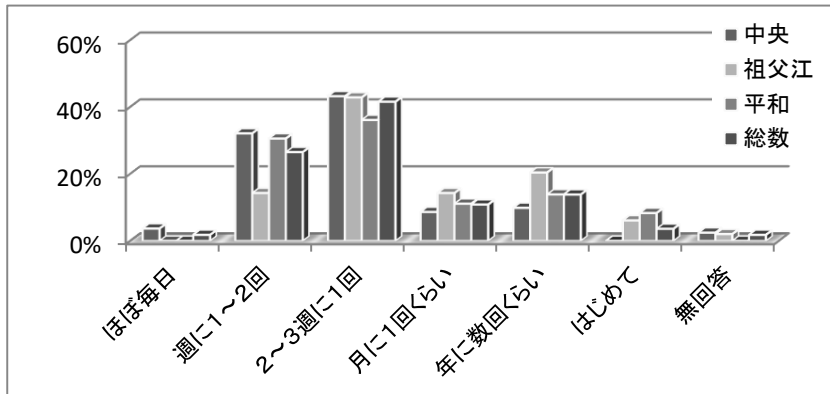
【調査結果】

全体では、稲沢東小学校が14.8%、稲沢西小学校が12%、下津小学校が10.2%で上位を占めています。いずれも各図書館に近い学校の児童が多い結果となっています。各学校の児童数に対する割合は以下のとおりです。



図書館の利用頻度は？

No	項目	中央	祖父江	平和	総数	構成比
1	ほぼ毎日	3.0	0.0	0.0	3.0	1.8%
2	週に1～2回	26.0	7.0	11.0	44.0	26.5%
3	2～3週に1回	35.0	21.0	13.0	69.0	41.6%
4	月に1回くらい	7.0	7.0	4.0	18.0	10.8%
5	年に数回くらい	8.0	10.0	5.0	23.0	13.9%
6	はじめて	0.0	3.0	3.0	6.0	3.6%
7	無回答	2.0	1.0	0.0	3.0	1.8%
	計	81.0	49.0	36.0	166.0	100.0%



【調査結果】

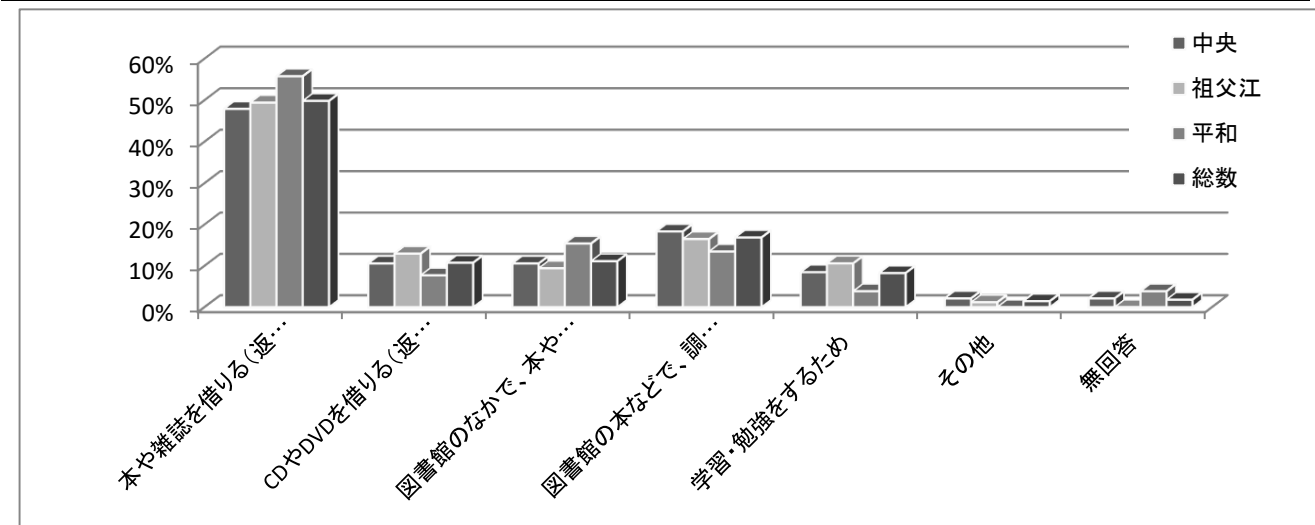
利用頻度は、「2～3週に1回」利用する方が最も多く全体の41.6%を占めています。週に1回以上図書館を利用している児童は、28.3%となります。

【コロナ禍前(R1年度)との比較】

「週に1～2回」利用する方が一昨年19.4%から7.1%増加し、「月に1回くらい」利用する方の割合は、一昨年19.2%から8.4%減少しました。

どんなことをするために図書館に来ますか？(複数回答可)

No	項目	中央	祖父江	平和	総数	構成比
1	本や雑誌を借りる(返す)ため	68.0	42.0	29.0	139.0	49.8%
2	CDやDVDを借りる(返す)ため	15.0	11.0	4.0	30.0	10.8%
3	図書館のなかで、本や雑誌を読むため	15.0	8.0	8.0	31.0	11.1%
4	図書館の本などで、調べものをするため	26.0	14.0	7.0	47.0	16.8%
5	学習・勉強をするため	12.0	9.0	2.0	23.0	8.2%
6	その他	3.0	1.0	0.0	4.0	1.4%
7	無回答	3.0	0.0	2.0	5.0	1.8%
	計	142.0	85.0	52.0	279.0	100.0%



その他の利用目的(自由記述)

1	家で本を読むため	中央	女、小学3年、無回答
2	自由研究の資料を借りにくる。	中央	女、小学5年、市外
3	面白そうだから	中央	女、小学6年、稲沢市内
4	読書感想文を書くため	祖父江	男、小学5年、稲沢市内

【調査結果】

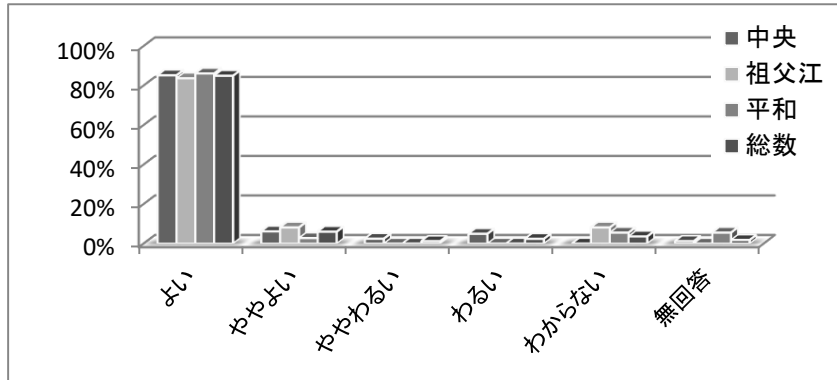
全体では「本や雑誌を借りる(返す)ため」が49.8%となっており、次に「図書館の本などで、調べものをするため」が16.8%、「図書館のなかで、本や雑誌を読むため」が11.1%と続きます。

「学習・勉強をするため」利用する方について、コロナ禍前である一昨年の15.3%から7.1%低下しており、学習室や閲覧席の利用を制限している影響と考えられます。

【2. 図書館に関する設問】

図書館の人(スタッフ)の態度やことばづかい

No	項目	中央	祖父江	平和	総数	構成比
1	よい	69.0	41.0	31.0	141.0	84.9%
2	ややよい	5.0	4.0	1.0	10.0	6.0%
3	ややわるい	2.0	0.0	0.0	2.0	1.2%
4	わるい	4.0	0.0	0.0	4.0	2.4%
5	わからない	0.0	4.0	2.0	6.0	3.6%
6	無回答	1.0	0.0	2.0	3.0	1.8%
	計	81.0	49.0	36.0	166.0	100.0%



【調査結果】

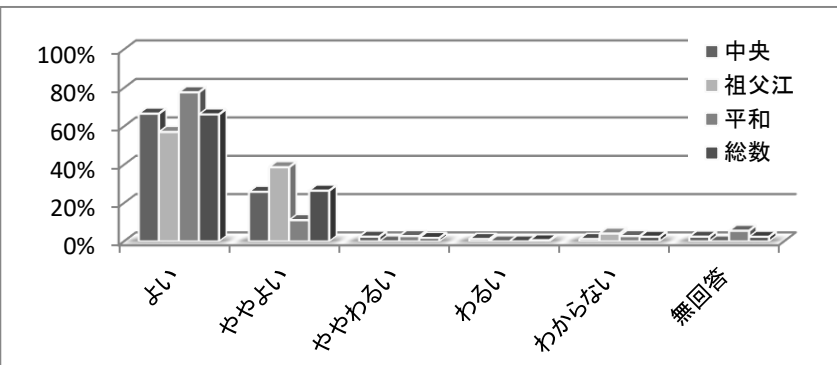
スタッフの態度やことばづかいに関しては、「よい」「ややよい」が全体の90.9%、「ややわるい」「わるい」は3.6%でした。

【前回(R2年度)との比較】

「よい」「ややよい」の割合が、前回95.7%から4.8%低下し、「ややわるい」「わるい」が前回0%から3.6%上昇しました。

図書館にある本、雑誌やCD、DVDの種類

No	項目	中央	祖父江	平和	総数	構成比
1	よい	54.0	28.0	28.0	110.0	66.3%
2	ややよい	21.0	19.0	4.0	44.0	26.5%
3	ややわるい	2.0	0.0	1.0	3.0	1.8%
4	わるい	1.0	0.0	0.0	1.0	0.6%
5	わからない	1.0	2.0	1.0	4.0	2.4%
6	無回答	2.0	0.0	2.0	4.0	2.4%
	計	81.0	49.0	36.0	166.0	100.0%



【調査結果】

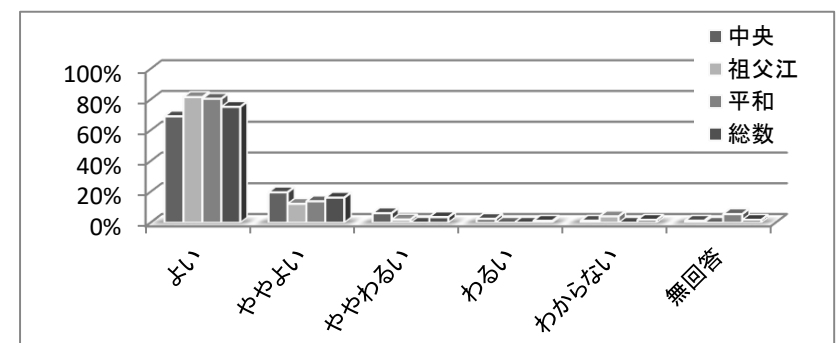
図書館にある本、雑誌やCD、DVDの種類に関しては、「よい」「ややよい」が全体の92.8%、「ややわるい」「わるい」は2.4%でした。

【前回(R2年度)との比較】

「よい」「ややよい」の割合が、前回84.4%から7.8%上昇しました。

図書館のいごちのよさ

No	項目	中央	祖父江	平和	総数	構成比
1	よい	56.0	40.0	29.0	125.0	75.3%
2	ややよい	16.0	6.0	5.0	27.0	16.3%
3	ややわるい	5.0	1.0	0.0	6.0	3.6%
4	わるい	2.0	0.0	0.0	2.0	1.2%
5	わからない	1.0	2.0	0.0	3.0	1.8%
6	無回答	1.0	0.0	2.0	3.0	1.8%
	計	81.0	49.0	36.0	166.0	100.0%



【調査結果】

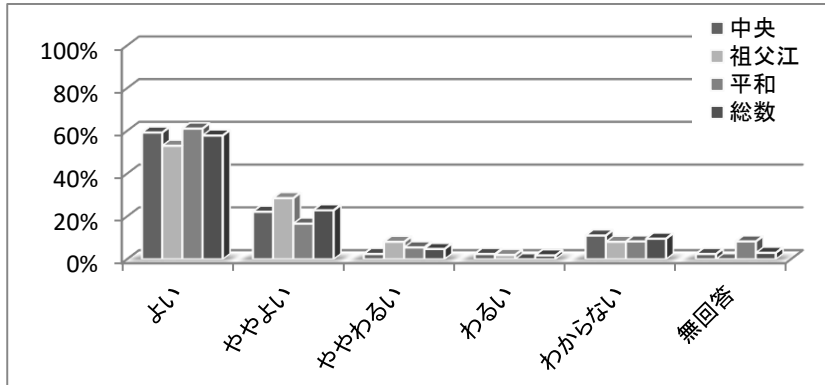
図書館のいごちのよさについては、「よい」「ややよい」が全体の91.6%、「ややわるい」「わるい」は4.8%でした。

【前回(R2年度)との比較】

「ややわるい」「わるい」の割合が、前回2.5%から1.1%上昇しました。

本や調べものについての相談のしやすさ

No	項目	中央	祖父江	平和	総数	構成比
1	よい	48.0	26.0	22.0	96.0	57.8%
2	ややよい	18.0	14.0	6.0	38.0	22.9%
3	ややわるい	2.0	4.0	2.0	8.0	4.8%
4	わるい	2.0	1.0	0.0	3.0	1.8%
5	わからない	9.0	4.0	3.0	16.0	9.6%
6	無回答	2.0	0.0	3.0	5.0	3.0%
	計	81.0	49.0	36.0	166.0	100.0%



【調査結果】

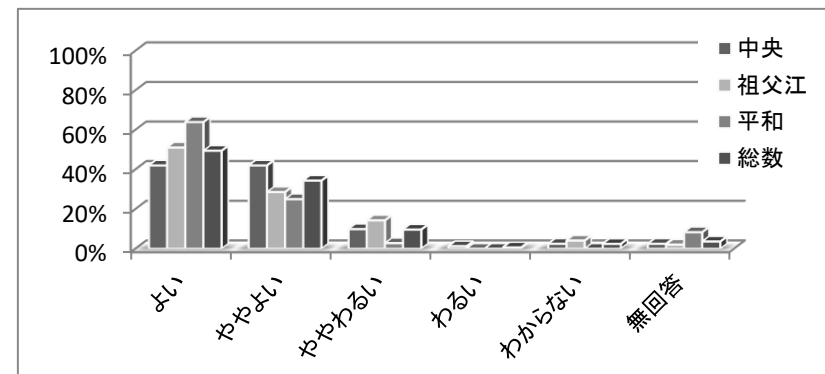
本や調べものについての相談のしやすさについては、「よい」「ややよい」が全体の80.7%、「ややわるい」「わるい」は6.6%でした。

【前回(R2年度)との比較】

「よい」「ややよい」の割合が、前回78.2%から2.5%上昇しました。

さがしている本の見つけやすさ

No	項目	中央	祖父江	平和	総数	構成比
1	よい	34.0	25.0	23.0	82.0	49.4%
2	ややよい	34.0	14.0	9.0	57.0	34.3%
3	ややわるい	8.0	7.0	1.0	16.0	9.6%
4	わるい	1.0	0.0	0.0	1.0	0.6%
5	わからない	2.0	2.0	0.0	4.0	2.4%
6	無回答	2.0	1.0	3.0	6.0	3.6%
	計	81.0	49.0	36.0	166.0	100.0%



【調査結果】

さがしている本の見つけやすさについては、「よい」「ややよい」が全体の83.7%、「ややわるい」「わるい」は10.2%でした。

【前回(R2年度)との比較】

「ややわるい」「わるい」の割合が、前回6.3%から3.9%上昇しました。

【3. 自由意見】

図書館について気付いたこと、どんな図書館になったらうれしいか、図書館でやって欲しいことのご意見

1	福袋のこともっとやってほしい。嵐のDVDがほしい。	中央	女、小学3年、無回答
2	12歳。という本がほしい。 嵐のDVDがほしい。 スタッフの態度をよくしてほしい。	中央	女、小学6年、稲沢市内
3	新しい本をたくさん出してほしい。	中央	女、小学5年、稲沢市内
4	たのしい	中央	男、小学4年、稲沢市内
5	もっと図鑑や絵本やマンガを増やしてほしい。	中央	男、小学2年、稲沢市内
6	郷土資料コーナーの本が貸出出来るようになってほしいです。	中央	男、小学4年、稲沢市内
7	クーラーをもうちょっと下げてほしい(涼しく)	中央	男、小学5年、無回答
8	満足すぎて、言うことがありません。	中央	男、小学6年、市外
9	5分後シリーズの本を置いてほしい。	中央	女、小学6年、稲沢市内

10	コロナ禍でも、読み聞かせ、本紹介をしてほしい	中央	女、小学6年、稲沢市内
11	もっと色々なイベントをやってほしい。	中央	女、小学1年、稲沢市内
12	同じ本を2冊ぐらいあると、1冊借りられていても、もう1冊あるからいいと思う。	中央	女、小学4年、稲沢市内
13	本を増やしてほしい。	中央	男、小学3年、市外
14	ニコラの雑誌を置いてほしいです。(中学生用の雑誌)	中央	女、小学6年、稲沢市内
15	もっと新しい本を取り入れてほしい。	中央	女、小学5年、稲沢市内
16	ニコラとディズニーの雑誌があったら絶対に毎日来ます。	中央	女、小学6年、稲沢市内
17	机の席を増やしてほしい。	中央	男、小学5年、稲沢市内
18	読みたい本が近くにあったり、汚れがついていることが少なく、読みやすいです。	中央	女、小学4年、稲沢市内
19	また読み聞かせが聞きたい。(高学年)	中央	女、小学4年、稲沢市内
20	自動貸出機がもう一台あるともっと早く借りれる。	中央	無回答、小学2年、稲沢市内
21	・とにかく暑いので、涼しくなるといいな。 ・新しい本をどんどん入れてほしい。	中央	女、小学4年、稲沢市内
22	全て悪いです	中央	女、無回答、稲沢市内
23	絵本の棚は、前の並べ方がよかったです。(会社別が分かりやすかった)	中央	男、小学4年、稲沢市内
24	トイレに行きたいときに、本を持って出られないのが、困るときがあります。 色々な種類の本があって面白いし楽しいです。	中央	女、小学6年、稲沢市内
25	本のある場所をみんなに分かりやすくする。スポーツの本やお仕事の本を置いてほしい。お仕事お疲れ様でした。これからも頑張ったらきっと図書館も人気になると思います。	中央	女、小学2年、稲沢市内
26	中央図書館にもマンガを置いてほしい。	中央	女、小学3年、稲沢市内
27	ふたごのプリンセスシリーズを置いてください。	中央	女、小学2年、稲沢市内
28	本がぎっしりと並んでいて、取りやすくて、どこに置いてあるかが分かるのでいいです。	中央	女、小学6年、稲沢市内
29	お楽しみ袋が良かった。	中央	女、小学6年、稲沢市内
30	探している本の場所状態などが細かくすぐ分かるようになってほしい。	中央	女、小学5年、稲沢市内
31	傷のついたDVDを新しくしてほしい。	中央	男、小学5年、稲沢市内
32	本の種類をもう少し増やしてほしい。	中央	女、小学4年、稲沢市内
33	「はたらく細菌」が見たいので、図書館の本に入れてください。	中央	女、小学5年、稲沢市内
34	・もっとマンガを増やしてほしい。 ・パソコンを使いたい。 ・子供向けのヘアアレンジやファッションブックがほしい。	中央	女、小学6年、稲沢市内
35	涼しい図書館	中央	女、小学1年、稲沢市内
36	・これからも稲沢図書館を続けてほしい。 ・本の数を増やしてほしい。	中央	女、小学4年、稲沢市内
37	おばけマンションのシリーズを増やしてほしいのと、あんびるやすこさんの本を増やしてほしい。字がいっぱいある本を図書館で読みたいです。	中央	女、小学2年、稲沢市内
38	もう少し、本の量を、増やしてほしい。お願いします。	中央	女、小学3年、稲沢市内
39	クーラーをもっと効かせてほしい。 CDやDVDの種類を増やしてほしい。	中央	女、小学4年、稲沢市内
40	DVDをもっと増やしてほしい。	中央	女、小学3年、稲沢市内
41	みんなが快適に暮らせる図書館になってほしいです。	中央	男、小学3年、稲沢市内
42	・本をあいうえお順に並べてほしい。 ・分かりやすく調べてほしい。 ・図書館にはたくさん本があって楽しめると思いました。	中央	女、小学3年、稲沢市内
43	もうちょっと部屋を涼しくしてほしいです。	中央	女、小学2年、稲沢市内
44	特にありません。(これで十分ですよ！)	中央	女、小学5年、稲沢市内

45	シリーズをまとめてほしい。	中央	女、小学1年、市外
46	本が選びやすかったです。	祖父江	女、小学1年、稲沢市内
47	もう少し文庫本を増やしてほしい。	祖父江	女、小学4年、稲沢市内
48	見たい本がたまに無い時があるので、もう少し本の数を増やしてほしい。	祖父江	男、小学6年、稲沢市内
49	ほねほねザウルスの本が借りたかったけど無かった。	祖父江	男、小学2年、県外
50	みんなでルールを守って使えればそれでいいです！！	祖父江	女、小学6年、稲沢市内
51	コロナの対策 密にならないような工夫、1m間隔など。	祖父江	男、小学5年、稲沢市内
52	難しい大人用の折り紙の本が読みたい。	祖父江	男、小学6年、稲沢市内
53	恐竜の本がもっと増えてほしい。ウルトラマンの本が増えてほしい。	祖父江	男、小学1年、稲沢市内
54	鬼滅の刃のマンガがあるといい。	祖父江	女、小学4年、市外
55	もっとたくさん本を、置いてほしい。	祖父江	男、小学4年、市外
56	もっと色々な本をたくさん置いてほしい。 子供用の小説などの分類もしてほしい。 本の種類が幅広くしてほしい。(要望?)	祖父江	男、小学6年、稲沢市内
57	色々なマンガをもっと図書館に置いてほしい	祖父江	女、小学3年、稲沢市内
58	サバイバルシリーズが好きだけど、バラバラに置いてあって探しづらかったです。 シリーズで1ヶ所にまとめてくれると探しやすいです。	祖父江 (WEB)	女、小学2年、稲沢市内
59	他の図書館よりたくさんコミックがありました。 また、雑誌の出し入れが工夫されていて、驚きました。	平和	女、小学6年、無回答
60	色々楽しいので、このままでいいです。	平和	女、小学6年、稲沢市内
61	探偵はもう、死んでいると、Re:ゼロから始まる異世界生活などの本があると面白い。	平和	女、小学6年、稲沢市内
62	メジャーセカンド面白い。	平和	女、小学1年、稲沢市内
63	本がすごく綺麗になっていて取りやすくなっていて、嬉しい。	平和	男、小学6年、稲沢市内
64	本が多い。	平和	男、小学3年、稲沢市内
65	マンガが他の図書館よりすごく多くて、好みなのもすぐに見つけられるからすごいです。	平和	女、小学3年、市外
66	ここは座る場所が多くて、人が多いときでも座れる。	平和	男、小学4年、稲沢市内
67	・学校で習う勉強の資料がいっぱい置いてあって、調べる種類が多いのが嬉しいです。 ・よく小説を借りるのですが、その時、一巻などの重要なものが無かったりするので、もう少し、取り揃えてくれると嬉しいです。	平和	女、小学6年、稲沢市内
68	生き物や野球の本を増やしてほしい。	平和	男、小学6年、稲沢市内
69	本の種類が増えたら嬉しい。	平和	女、小学3年、稲沢市内
70	いっぱいマンガがある。	平和	男、小学6年、市外
71	本の品揃えがいい。	平和	女、小学4年、市外
72	新しい本を取り入れてほしい。	平和	女、小学5年、稲沢市内
73	歴史の本をもうちょっと増やしてほしい。	平和	男、小学3年、稲沢市内

調査結果集計表【図書館調査】

回答数:1人

【1. 回答者に関する設問】

あなたの性別は？

No	項目	回答数	構成比
1	男	1	100%
2	女	0	0%
3	回答しない	0	0%
4	無回答	0	0%
	計	1	100%

あなたの年齢は？

No	項目	回答数	構成比
1	10代	0	0%
2	20代	0	0%
3	30代	0	0%
4	40代	1	100%
5	50代	0	0%
6	60代	0	0%
7	70代以上	0	0%
8	回答しない	0	0%
	計	1	100%

あなたの職業は？

No	項目	回答数	構成比
1	自営業	0	0%
2	会社員・公務員	1	100%
3	パート・アルバイト	0	0%
4	学生	0	0%
5	主婦	0	0%
6	無職	0	0%
7	その他	0	0%
8	無回答	0	0%
	計	1	100%

あなたのお住まいは？

No	項目	回答数	構成比
1	市内	1	100%
2	市外	0	0%
3	県外	0	0%
4	無回答	0	0%
	計	1	100%

【2. 図書館を利用したことがない理由に関する設問】

図書館を利用したことがない理由は何ですか？(複数回答可)

No	項目	回答数	構成比
1	駅やバス停留所から遠いため	1	100%
2	図書館の場所が分からないため	0	0%
3	蔵書に魅力を感じないため	0	0%
4	イベント等が少ないため	0	0%
5	勉強するスペースが少ないため	0	0%
6	返却が面倒なため	0	0%
7	書店やインターネットなどで本を購入するため	0	0%
8	本を読まないため	0	0%
9	他市(県)の図書館を利用するため	0	0%
10	その他	0	0%
11	無回答	0	0%
	計	1	100%

【3. 自由意見】

どのような図書館なら利用しますか？

記述回答無し

※表の数字は、回答数・合計(総数)・全体の構成比となっています。集計表の構成比は、端数処理の関係で、項目表記の示す率と複数項目の合計にずれが生じている場合があります。

令和3年度稲沢市図書館利用者満足度調査結果報告書

令和4年1月

編集・発行 稲沢市図書館

〒492-8145

稲沢市正明寺三丁目114番地

稲沢市立中央図書館 電話 0587-32-0862

FAX 0587-23-4933