

2026

5

No.1258



わたしのマチの情報紙

広  
報

# いなざわ

ハンドボールを  
もっと楽しく、もっと身近に



外国語版はこちら  
Foreign language  
Língua estrangeira

Pick Up

特集 令和8年度当初予算 .....P 2・3  
特集 青空アートの日 .....P 4  
市職員を募集します .....P 5

# 令和8年度 当初予算

詳しくはこちら



問合せ 財政課 ☎32-1171

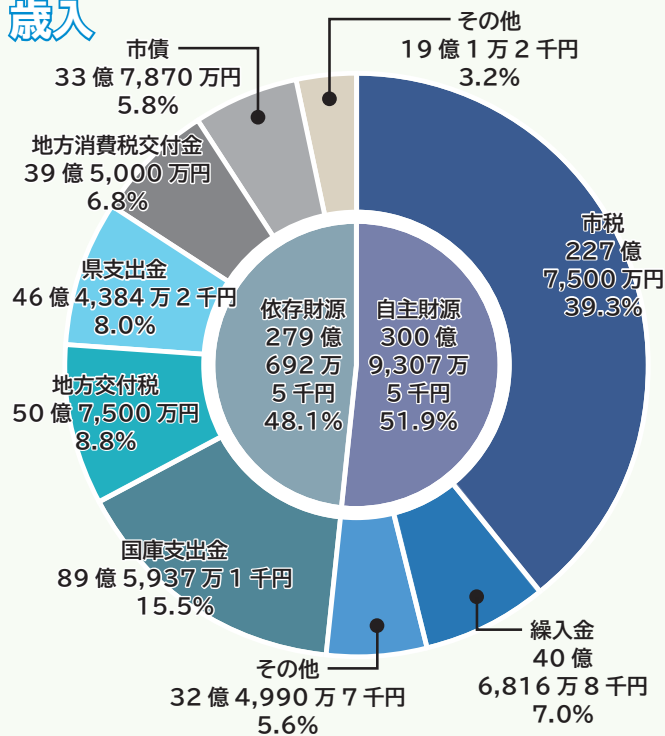
## 会計別当初予算の前年度比較

会計名	令和8年度予算額	令和7年度予算額	前年度比率(%)	前年度からの増減額
一般会計	580億円	594億3,000万円	97.6	-14億3,000万円
特別会計	278億7,200万円	276億3,000万円	100.9	+2億4,200万円
企業会計	196億2,593万6千円	193億7,938万7千円	101.3	+2億4,654万9千円
合計	1,054億9,793万6千円	1,064億3,938万7千円	99.1	-9億4,145万1千円

## 一般会計 予算額 580億円

福祉や教育、衛生、土木など、市行政の基本的な事業を行うために市税などを主な財源として設けられた会計

### 歳入



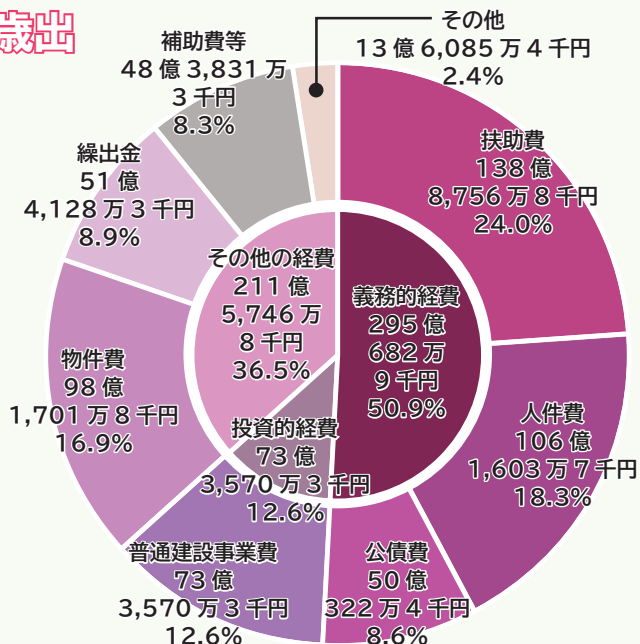
### 自主財源

- 市税…市民税(個人・法人)、固定資産税など
- 繰入金…特別会計や基金などからの繰入金
- その他…諸収入、使用料及び手数料、分担金及び負担金など

### 依存財源

- 国庫支出金…国からの補助金など
- 地方交付税…地方公共団体間の格差をなくし、一定の行政水準を保つために国から交付されるもの
- 県支出金…県からの補助金など
- 地方消費税交付金…地方消費税の一部が県から交付されるもの
- 市債…国や金融機関からの借入金
- その他…地方譲与税、法人事業税交付金など

### 歳出



### 義務的経費

- 扶助費…保育園費、高齢者医療費、子ども医療費など
- 人件費…議員の報酬、市長・職員の給与など
- 公債費…市債の元金・利子などの返済金

### 投資的経費

- 普通建設事業費…道路、橋、公園、建物などの建設費用

### その他の経費

- 物件費…光熱水費、郵便料、消耗品費、備品購入費など
- 繰出金…特別会計への繰出金
- 補助費等…市民病院への支出金など
- その他…維持補修費、投資及び出資金など

# 令和8年度 新規・拡充事業

市が行うさまざまな事業の中から、特に注力して取り組む主な事業を紹介します。

## 「子育て・教育は稲沢で！」推進事業



### ■病児・病後児保育運営事業 (2,133万4千円)

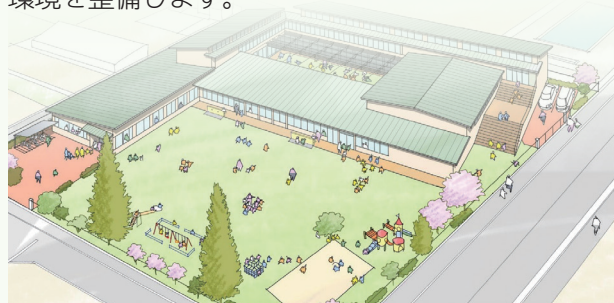
病気などにより集団保育が困難で、家庭でも保育ができない児童を病児・病後児保育施設で預かります。

### ■子育て世帯訪問支援事業 (216万円)

支援が必要な妊産婦、ヤングケアラーなどがある家庭の居宅に訪問支援員が訪問し、家事・子育てなどを支援します。

### ■(仮称)祖父江東保育園整備事業 祖父江地区公立保育園再配置事業 (2,319万3千円)

(仮称)祖父江東保育園の整備に向け、用地測量を実施するほか、令和9年4月から領内保育園の園児を山崎保育園および丸甲保育園で受け入れるための環境を整備します。



## 物価高騰対策



### ■学校給食費支援事業(6億145万2千円)

小・中学校給食費を全額支援します。



### ■水道基本料金(準備料金)免除事業 (1億2,000万円)

水道基本料金(準備料金)の7月および8月の検針分を免除します。

### ■保育グッズ応援事業 (525万6千円)

公立保育園で使用する教材など(名札、自由画帳、クレパス、粘土など)を無償化します。民間保育園などに子ども1人あたり2,000円を上限に教材購入費用を補助します。

## 防災対策の推進



### ■雨水浸水対策事業 (1億20万円)

将来の気候変動による大雨に対応するため、小沢菅原公園の地下に一時的に雨水を貯留できる施設を整備するための基本的検討を実施します。

### ■屋内運動場空調整備事業 (1,550万円)

指定避難所に指定されている小学校の屋内運動場の空調設備整備に向けて、6小学校の設計を実施します。

## まちの魅力



### ■大河ドラマを契機とした武将観光PR事業 (350万円)

「織田信長公生誕の地」としての市の知名度向上を図るため、大河ドラマ音楽イベントと歴史学者による講演会を開催します。

## まちの基盤づくり



### ■稲沢公園再整備事業 (5,815万7千円)

老朽化している稲沢公園をより魅力的でにぎわいのある公園にリニューアルするための設計を実施します。

### ■三世代すまいる支援事業 (3,250万円)

三世代で「同居」するための住宅を新築する、子育て世帯を支援します。7月からは子育て世帯が市内に居住する「近居」も対象に加え、最大50万円補助します。

## 行政経営改革



### ■課税証明書コンビニ交付システム整備事業 (985万7千円)

令和9年3月から、マイナンバーカードを利用したコンビニ交付サービスに、課税証明書を追加します。

# 青空アートの日

日時  
場所

5月31日(日)  
午前10時～午後4時  
荻須記念美術館



問合せ 荻須記念美術館 ☎23-3300

美術家や音楽家と共に芸術を体験できるイベントです。おいしいキッチンカーの出店や、楽器体験&コンサートもあります。心もおなかもいっぱいの楽しいひとときを、美術館で過ごしませんか？



## 体験講座

申込方法 5月1日(金)から、希望時間・氏名・電話番号を記入の上、メールで各講師へ  
※小学3年生以下の方は保護者同伴

### ① 柿渋と日本画のコラボに挑戦

時①午前10時30分②午前11時30分③午後2時  
④午後3時

定各4人(先着)

講日本画家 堀場和子

¥500円(当日納入)

申ショートメール 090-8551-4605

### ② 初夏のフラワーバスケット

時①午前10時30分②午前11時30分③午後2時  
④午後3時

定各4人(先着)

講田園 フローリスト 石原朝香

¥1,500円(当日納入)

申Eメール gar.denen.den.5@gmail.com

### ③ <sup>ししゅう</sup>インド刺繍リボンで自分だけのイヤリング

時①午前10時30分②午前11時30分③午後2時  
④午後3時

定各4人(先着)

講洋画家 宇江奈都子

¥1,000円(当日納入)

申Eメール dreamartbox@yahoo.co.jp

### ④ 3Dアートを試してみよう

時①午前10時30分②午前11時30分③午後2時  
④午後3時

定各2人(先着)

講3Dアート作家 深江久美子

¥500円(当日納入)

申Eメール kumiko118165@gmail.com

### ⑤ 「糸」と「ヒモ」を使ってもようを作ろう

時①午前10時30分②午前11時30分③午後2時  
④午後3時

定各4人(先着)

講書家 堀田廣泉

¥額なし500円、額あり800円(当日納入)

申ショートメール 090-4440-6534

### ⑥ 切り絵体験ワークショップ

時①午前10時30分②午前11時30分③午後2時  
④午後3時

定各8人(先着)

講切り絵作家 草太

¥1,200円(当日納入)

申Eメール sam36neko@gmail.com

### ⑦ トリミングマジック! オリジナル缶バッジを作ろう

時①午前11時②午後2時③午後3時

定各3組(先着)

講グラフィックデザイナー 大橋徹也

¥500円(当日納入)

申Eメール aozora@helka-g.com

### ⑧ いなっぴーマンホールでTシャツを作ろう

時①午前10時30分②午前11時30分③午後2時  
④午後3時

定各4人(先着)

講造形作家 大崎智仁

¥600円(当日納入)

持スタンプしたいTシャツやハンカチ

申ショートメール 090-7605-9209

## 申し込み不要!

### ⑨ 野菜スタンプでトートバッグ作り

時①午前10時30分②午前11時30分③午後2時  
30分

¥500円(当日納入)

### ①～⑧の当日参加枠もあります!

当日参加の整理券は①午前の部 午前10時15分から  
②午後の部 午後1時30分から配布します  
※数に限りがあります

令和8年10月・令和9年4月採用 市職員を募集します

受付期間 5月6日(木)まで ※H3のみ  
9月5日(土)～23日(祝)

第1次試験内容 SPI3

申込方法 市ホームページの申込フォーム  
から人事課 (☎ 32-1134) へ

詳しくは、市  
ホームページ  
で確認してく  
ださい



市職員採用候補者(令和8年10月1日採用) 募集内容

生年要件 ア…平成10年4月2日以降に生まれた方 イ…昭和55年4月2日～平成10年4月1日に生まれた方 ウ…平成8年4月2日以降に生まれた方

試験区分	職種区分	採用予定人数	生年要件	受験資格	1次試験日 試験場所
A1	一般事務	5人程度	ア	大学・短大・高専等を卒業	5月16日(土)～31日(日) テストセンター会場
A2			イ	大学・短大・高専等を卒業し、民間企業などでの実務経験3年以上	
A3	一般事務 (障害者対象)	若干名	ア	大学・短大・高専等を卒業し、身体障害者手帳、療育手帳、精神障害者保健福祉手帳を所持	
B1	土木	3人程度	ア	大学・短大・高専等で土木に関する学科を専攻・履修し卒業	
B2			イ	大学・短大・高専等で土木に関する学科を専攻・履修し卒業。土木に関する実務経験3年以上	
E1	保健師	若干名	ア	保健師免許を取得済み	
E2			イ	保健師免許取得し、実務経験3年以上	
H1	消防	3人	ウ	大学・短大・高専等を卒業	

市職員採用候補者(令和9年4月1日採用) 募集内容

生年要件 カ…平成11年4月2日以降に生まれた方 キ…昭和56年4月2日～平成11年4月1日に生まれた方 ク…平成9年4月2日以降に生まれた方 ケ…平成13年4月2日以降に生まれた方

試験区分	職種区分	採用予定人数	生年要件	受験資格	1次試験日 試験場所
A4	一般事務	15人程度	カ	大学・短大・高専等を卒業(卒業見込み可)	5月16日(土)～31日(日) テストセンター会場
A5	一般事務 (障害者対象)	若干名	カ	大学・短大・高専等を卒業(卒業見込み可)し、身体障害者手帳、療育手帳、精神障害者保健福祉手帳を所持	
B3	土木	3人程度	カ	大学・短大・高専等で土木に関する学科を専攻・履修し卒業(卒業見込み可)	
B4			キ	大学・短大・高専等で土木に関する学科を専攻・履修し卒業。土木に関する実務経験3年以上	
C1	電気	若干名	カ	大学・短大・高専等で電気に関する学科を専攻・履修し卒業(卒業見込み可)	
C2			キ	大学・短大・高専等で電気に関する学科を専攻・履修し卒業。電気に関する実務経験3年以上	
D1	社会福祉士	若干名	カ	社会福祉士資格を取得済み(取得見込み可)	
D2			キ	社会福祉士資格を取得し、実務経験3年以上	
E3	保健師	若干名	カ	保健師免許を取得済み(取得見込み可)	
E4			キ	保健師免許を取得し、実務経験3年以上	
F1	学芸員 (文化財)	1人	カ	大学・短大・高専等で歴史、考古、仏教美術またはこれらに類する学科を専攻・履修して卒業(卒業見込み可)し、学芸員資格を取得済み(取得見込み可)	
F2			キ	大学・短大・高専等で歴史、考古、仏教美術またはこれらに類する学科を専攻・履修して卒業し、学芸員資格を取得済み。民間企業などでの実務経験3年以上	
G1	保育士	10人程度	カ	大学・短大・高専等を卒業(卒業見込み可)し、保育士資格を取得済み(取得見込み可)	
G2			キ	大学・短大・高専等を卒業かつ保育士資格を取得し、実務経験5年以上	
H2	消防	2人	ク	大学・短大・高専等を卒業(卒業見込み可)	
H3	消防 (高卒程度)	2人	ケ	高等学校を卒業(卒業見込み可)	10月1日(木)～12日(祝) テストセンター会場



## お知らせ

### 公共施設の使用料を改定します

「公共施設の使用料設定にあたっての基本方針」に基づき、公共施設の使用料を改定します。

**改定日** 10月1日(木) ※9月30日(水)までに施設の予約をされた方は旧料金で利用可

**他**対象施設・使用料など詳しくは、**ID5528** で確認してください

**問**財政課 ☎32-1171

### 消防署平和分署の電話番号を変更します

**ID5526**

非常時の通信回線の強化などを図るため、消防署平和分署の電話番号を変更します。

**切替日時** 6月1日(月)、正午

**新番号** ☎0587-50-6644

**旧番号** ☎0567-46-3411

**他**6月1日(月)正午まで、新・旧どちらの番号も利用できます

**問**消防本部総務課

☎22-2112



## コンビニで証明書が取得できます

**問**市民課 ☎32-1302 **ID608**

コンビニに設置されているマルチコピー機で住民票の写しなどの証明書を取得することができます。土・日曜、祝日や夜間にも利用でき、発行手数料を窓口交付より100円減額しています。

**利用可能時間** 午前6時30分～午後11時 ※年末年始やシステムメンテナンス日を除く

**持**証明書を取得したい方のマイナンバーカード、数字4桁の暗証番号

**他**市ホームページから利用方法を動画で確認できます

証明書の種類	手数料(1通)	
	窓口交付	コンビニ交付
住民票の写し	300円	200円
印鑑登録証明書	200円	100円
戸籍謄本・抄本	450円	350円
戸籍の附票の写し	300円	200円

※戸籍関連の証明書は本籍が稲沢市の方のみ発行可

## 支所、市民センターで税証明書を交付しています **ID691**

**交付できる税証明書** 所得課税証明書、固定資産評価証明書、固定資産課税証明書、納税証明書など

**持**マイナンバーカードや運転免許証など本人確認ができるもの ※確認書類の種類によっては、2点以上必要な場合があります。代理人などが申請する場合は、本人の同意書または委任状が必要な場合があります

**手数料** 1枚200円

**問**課税課 ☎32-1193



## 自動車税の納税をお忘れなく **ID702**

6月1日(月)は自動車税の納期限です。4月1日現在の自動車の所有者に対し、4月30日に納税通知書を送付しました。転居などにより納税通知書が届かないときは、管轄の県税事務所へ連絡してください。

**問**西尾張県税事務所 ☎0586-45-3170

広告

**お仏壇の五大に何でもご相談ください。**

- ・電気配線交換(LED)
- ・仏具お磨き不要加工、仏具修理
- ・念珠修理 ・仏壇移動、預り、処分

**佛壇 佛具 五大** (三菱エレベーターとハールンティ中間道沿い)  
TEL0587-23-1178  
稲沢市井之口石塚町27 ライン登録はこちら▶

広告

**建物解体工事(建て替え・実家処分・家じまい)は**  
**見積り無料 50年来の実績 お気軽に当社へ!** 廃棄物は自社施設で一貫処理

**安心・安全**な業者をお選びください

**有限会社 木村建設** 愛知県稲沢市東畑2丁目17  
受付時間 8:00~17:00  
定休日 日曜日

☎(0587)32-7917 お問い合わせ・ご相談は <https://www.kimura7917.jp/>

財源確保のため有料広告を掲載しています。広告内容の問い合わせは、直接広告主へお願いします。

## 経済センサス-活動調査

ID5514

調査期日 6月1日(月)

対 全国すべての事業所・企業

実施方法 ①インターネット回答書類を送付②5月中旬以降に、未回答または新たな事業者にのみ調査員が紙の調査票を直接配布

### ●かたり調査に注意

調査員は必ず、調査員証、調査専用の下敷き・手提げ袋を携帯しています。また、金品を請求することはありません。

問 総務課 ☎32-1154

## ひとり暮らし高齢者の実態調査

ID4886

高齢者福祉サービスの実施における資料とするとともに、緊急時の親族への連絡などに活用するため、地区の担当民生委員が訪問し居住実態や緊急連絡先の確認などを行います。

調査期間 5月～7月頃

対 65歳以上の1人暮らしの方(住民登録の有無は関係なく実態として居住している方も含む)

問 福祉課 ☎32-1278



## マイナンバーカード・電子証明書は更新手続きが必要です

問 市民課 ☎32-1302

マイナンバーカードの更新には、カード本体の更新とカード内に格納されている電子証明書の更新があります。いずれの場合も有効期限の約3カ月前に更新の通知書を送付しますので、早めに手続きをしてください。

### ●マイナンバーカード

有効期限 カード発行後10回目の誕生日 ※カード発行時に未成年だった方は5回目

申請方法 通知書に同封の申請書・二次元コードを使ったオンラインや郵送での申請のほか、市民課窓口での申請もできます。詳しくは、ID579 で確認してください

### ●電子証明書 ID576

有効期限 カード発行後5回目の誕生日 ※期限を過ぎるとマイナ保険証や住民票の写しなどのコンビニ交付サービスの利用ができません

申請場所 市役所市民課、支所、市民センター

持 マイナンバーカード(暗証番号が必要)

他 市民課での手続きは混雑しますので支所・市民センターを利用し、混雑緩和にご協力ください

## ご寄付ありがとうございます

●シティプロモーション事業のために(企業版ふるさと納税)  
㈱ホンダカーズ東海様(名古屋市昭和区)…EV自動車1台

●保育支援者の配置のために(企業版ふるさと納税)  
夏日電気工業㈱様(静岡県静岡市)…現金50万円

広告

**襖・障子・網戸・畳の張替専門店「金沢屋」**  
大工工事・クロス・左官・床・外壁工事・玄関ドア等のリフォーム全般も好評です。  
「頼んでよかった」と言ってもらえるように迅速・丁寧作業いたします!

**お見積・出張無料**

営業/9:00~17:00  
(日曜・祝日定休)  
稲沢市平和町下三宅郷内270番地

**稲沢平和店 ☎0120-675-476**

特別企画  
**女性対象 低料金!**

身元が保証された方との出会いー  
安心安全な結婚を応援します!

良縁会・TMS・BIU加盟店  
まずはお電話ください  
**☎0587-97-8228**  
アイディールブライダル  
稲沢市祖父江町森上本郷1-23-23

広告

財源確保のため有料広告を掲載しています。広告内容の問い合わせは、直接広告主へお願いします。



### 国民年金保険料の追納制度

ID458

国民年金保険料の免除・納付猶予や学生納付特例が承認された期間について、10年以内であれば、後から保険料を納付（追納）することで、受け取る年金額を増やすことができます。



保険料の免除などが承認された期間の翌年度から起算して3年度目以降に保険料を追納する場合には、当時の保険料額に経過期間に応じた加算額が上乘せされますので、早めの追納をお勧めします。

問一宮年金事務所

☎0586-45-1418

### 暮らしの安全安心を守る施設 ~排水機場のはなし~

ID428

排水機場は、台風や豪雨などによる水害から、地盤の低い地域の生命や財産を守るための重要な施設です。

#### ●適切な行動を

排水機の故障の原因となるため、水路や河川にごみを捨てないでください。また、雨天のときは危険なため、排水機場や河川、水路には近づかないでください。

問農務課 ☎32-1360

### コミュニティバスを利用してください

問総務課 ☎32-1159 ID1291

コミュニティバスの運行における利用者1人当たりの市負担額は下表のとおりです。この負担額の基準値を1,500円とし、利用状況を参考に運行路線の見直しを検討していきます。

運行を継続していくために、コミュニティバスを利用してください。

#### ●令和8年2月分

路線名	利用人数	バス運行経費における1人当たりの市負担額
祖父江・稲沢線 ふれあいの郷系統	1,361人	720円
祖父江・稲沢線 地泉院系統	1,390人	701円
下津・大里線	937人	1,160円
千代田・平和線	979人	1,038円

### 遊休農地流動化促進事業補助金

ID431 申請用紙ダウンロード可

市農地の荒廃の防止および流動化を促進するため、遊休農地となっている畑地の解消・対策について補助金を交付しています。

#### ①遊休農地流動化事業の補助

対認定農業者など

限度額 10万円/10アール

申令和9年2月上旬まで

他利用権設定などがされた場合、市から補助金の案内をします

#### ②遊休農地荒廃防止事業の補助

対防草シートの購入・敷設委託をした遊休農地の所有者または管理者

限度額 1万円/10アールまたは防草シートの購入費・敷設委託費に相当する額のいずれか低い額

申防草シートの購入…令和9年3月10日(水)まで

防草シートの敷設委託…令和9年1月29日(金)まで

他敷設委託の場合、申請時に見積書の提出が必要

問農務課 ☎32-1352

広告

財源確保のため有料広告を掲載しています。広告内容の問い合わせは、直接広告主へお願いします。

広告

## 公共下水道工事のお知らせ

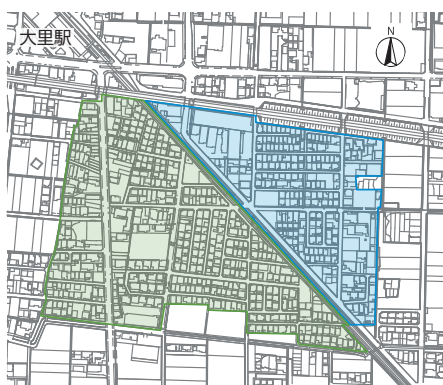
問 下水道課 ☎21-4199 ID 169



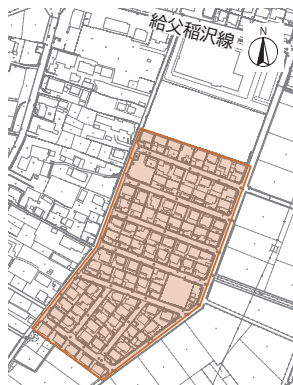
日下部松野町地区、みどり団地地区、中之庄新町地区および名鉄団地地区で公共下水道関連の工事を行います。

ご迷惑をお掛けしますが、ご理解とご協力をお願いします。

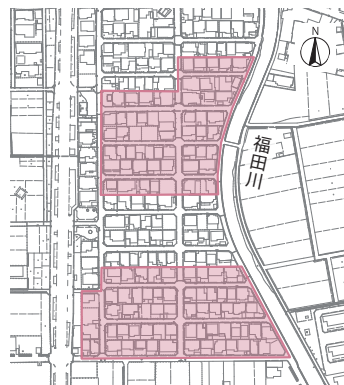
### ①日下部松野町地区



### ②みどり団地地区



### ③中之庄新町地区



### ④名鉄団地地区



#### 工事期間(予定)

#### ①日下部松野町地区

● 舗装復旧工事期間  
7月～12月

● 舗装復旧工事期間  
10月～令和9年3月

#### ②みどり団地地区

● 下水道工事期間  
8月～令和9年3月

#### ③中之庄新町地区

● 下水道工事期間  
8月～令和9年3月

#### ④名鉄団地地区

● 舗装復旧工事期間  
10月～令和9年3月

## 工場の新設・増設などを するときは届け出を

ID 880

敷地面積9,000㎡以上または建築面積3,000㎡以上の工場などを市内に新設・増設などする場合は、原則、着工日の90日前までに市へ届け出ることが義務付けられています。

緑地率の緩和など支援制度もありますので活用してください。

問 商工観光課 ☎32-1346

## 事業所（製造業・物流業） 用地などの情報提供を

ID 886

企業の誘致や土地・建物の有効活用を図るため、事業所用地などの情報を一括管理する事業を行っています。まとまった土地の売却・賃貸を考えている方や情報を持っている方は、情報提供をお願いします。

問 商工観光課 ☎32-1346

## 学卒求人説明会

時 5月20日(水)、午後1時30分～3時20分

場 名古屋文理大学文化フォーラム（市民会館）中ホール

対 令和9年3月新規学校卒業予定者（主に高校）を採用予定のハローワーカー宮管内の事業主

内 求人への取り扱いや求人活動のルールなどの説明

問 ハローワーカー宮

☎0586-45-2048

## 耐震診断費・耐震改修費・ブロック塀等撤去費などの補助

### ■住宅の耐震診断（法人可。空き家は除く）

#### ●木造住宅の無料耐震診断 ID242

**対** 次の全てを満たす住宅の所有者

- ①木造2階建て以下の在来軸組構法および伝統構法による一戸建て住宅、長屋、併用住宅、共同住宅
- ②昭和56年5月31日以前に着工
- ③自己居住または貸家（居住者の同意が必要）

#### ●非木造住宅耐震診断費の補助 ID240

**対** 次の全てを満たす住宅の所有者

- ①木造以外の一戸建て住宅、併用住宅
- ②昭和56年5月31日以前に着工
- ③自己居住または貸家（居住者の同意が必要）

**限度額** 9万円

### ■ブロック塀等撤去費の補助 ID210

**対** 次の全てを満たすブロック塀などの所有者または管理者（法人も可）

- ①コンクリートブロック、コンクリートパネル、レンガ、石材、その他これらに類する材料を用いたもの
- ②高さが1m以上で道路などに倒壊する恐れのあるもの（全撤去）

**限度額** 20万円

### ■住宅の耐震改修費などの補助 ID234

耐震診断の結果、「一定の基準を満たさない」と診断された木造住宅、「安全でない」と診断された非木造住宅の耐震改修費などを補助します。



### ■住宅瓦屋根の耐風診断、耐風改修費の補助

ID3851

#### ●住宅瓦屋根の耐風診断

**限度額** 2万1,000円

#### ●住宅瓦屋根の耐風改修

耐震性を有することが確認された既存住宅で耐風診断の結果、告示基準に適合しない住宅の瓦屋根について耐風性能を有する屋根にふき替える工事費を補助します。

**限度額** 55万2,000円

**対** 令和3年12月31日までにふいた瓦屋根の住宅の所有者 ※法人も可。スレート屋根、金属屋根は除く



**申** 5月7日(木)～11月30日(月)に、市ホームページを確認の上、建築課（☎32-1418）へ

**他** 予算がなくなり次第受け付けを終了します

## 空き家スッキリ補助金

空き家の活用を推進するため、空き家バンクなどに掲載されている空き家の残置物の片付けや適正管理に要する費用の一部を補助します。

**対** 市内にある個人が所有する一戸建ての空き家

**限度額** 5万円

**申** 令和9年3月31日(水)までに、ID5476を確認の上、建築課（☎32-1418）へ

## 住宅省エネ改修費の補助

**対** 次の事業を行う住宅を所有する方または共同住宅の管理組合

- 事業内容**
- ①開口部（窓またはドア）2カ所以上の断熱改修
  - ②外皮（外壁、屋根・天井、床）の断熱改修
  - ③その他設備の効率化（エコキュートなど）
- ※②③は①と併せて行う場合のみ

**限度額** 70万円

**申** 5月7日(木)～11月30日(月)に、ID4745を確認の上、建築課（☎32-1418）へ

**他** 5月7日(木)に申請者多数の場合は抽選

## 大雨・河川の氾濫による浸水対策など

5月15日～21日は流域治水推進週間です。河川の改修や雨水を貯める施設を増やすなど、流域全体での取り組みを流域治水と言います。

雨水を一時的に貯め、地下に浸透させる機能を持つ田畑が減少したことで、雨水が短時間で大量に河川や水路へ流れ込むようになり、洪水が起こる危険が高まっています。雨水を貯める雨水タンク(雨水貯留槽)や雨水を浸透させる浸透升をご自宅に設置し、流域治水の推進にご協力をお願いします。

問治水課 ☎32-1389



▲雨水タンク

### 雨水流出抑制施設設置費用の補助制度

ID18 申請紙ダウンロード可

対①雨水タンク(雨水貯留槽)…市内の宅地および雑種地などに貯留量が100ℓ以上のものを設置する方

②浸透升…市内の宅地および雑種地などに内径が150mm以上のものを設置する方

補助金額 購入・設置費の3分の2(限度額10万円)

申申請用紙に記入の上、持参または市ホームページの申込フォームで治水課へ

他設置前に申請が必要

### 防水板設置費用の補助制度

ID23 申請紙ダウンロード可

対市内の建物や敷地の出入り口に、防水板を設置する方

補助金額 購入・設置費の2分の1(限度額20万円)

申申請用紙に記入の上、持参または市ホームページの申込フォームで治水課へ

他設置前に申請が必要

### 道路・公園の損傷通報システム「いなレポ」

道路・公園の損傷や不具合などを発見した際は、スマートフォンなどから手軽に通報できる市民通報システム「いなレポ」から情報提供をお願いします。

他使い方など詳しくは、ID143で確認してください

問道路について

…用地管理課 ☎32-1379

公園について

…都市整備課 ☎32-1372



### 住宅用火災警報器の取り付けを支援します

住宅用火災警報器を取り付けることが困難な世帯を対象に、消防職員がお宅を訪問し、無料で取り付けのお手伝いをします。

対65歳以上の方のみで構成される世帯、または身体障害者手帳の交付を受けている方など、自ら取り付けなどを行うことが困難であると消防長が認める世帯

他支援条件や申請方法など詳しくは、ID3809で確認してください

問消防本部予防課 ☎22-2114



### 事業所の増改築、テナント入居などは消防本部に相談を

ID4716

消防法令違反の是正を推進しています。違反の原因の多くが、建物の増改築、用途・間仕切りの変更を行った際に発生しています。

建物の改修・変更を行う際は、消防本部へ事前相談をし、建物が消防法令違反とならないようにしてください。建物の防火安全向上や改修後の思わぬ出費・トラブルの防止につながります。

問消防本部予防課 ☎22-2114

## 県立特別支援学校 体験入学

令和9年度入学予定で、障害があると思われる子どもを対象に、体験入学を実施します。

●知的な発達の遅れがある方

**時** 小学部…9月10日(木)・11日(金)  
中学部…9月4日(金)・9日(水)

**場** 県立いなざわ特別支援学校  
(一色森山町) (☎35-2005)

●手足が不自由な方

**時** 幼稚部…6月5日(金)、小学部  
…6月11日(木)、中学部…随  
時、高等部…7月1日(水)

**場** 県立一宮特別支援学校(一  
宮市杉山) (☎0586-51-  
2221)

●病気で療養している方

**時** 7月7日(火)、10月8日(木)

**場** 県立大府特別支援学校(大  
府市森岡町) (☎0562-48-  
5311)

**申** 電話で体験入学先の学校へ。  
相談は随時受け付けます

## 県立いなざわ特別支援 学校学校説明会

知的な発達の遅れがある子ども  
の保護者などを対象に、学校  
説明会を開催します。

**時** ①小学部…6月11日(木)、午  
前10時～11時30分

②中学部…6月18日(木)、午  
前10時15分～11時45分

**場** 県立いなざわ特別支援学校  
(一色森山町)

**申** 電話(☎35-2005)で県立  
いなざわ特別支援学校へ



## 令和8年度市消防団員 を任命しました **ID83**

4月1日付けで新たな消防団  
員を任命しました。令和8年  
度は総勢311人で地域の安心・  
安全を守ります。

消防団は、本業を持つ傍らで  
火災、風水害、震災などの災害  
時には昼夜問わず活動を行う消  
防団員で構成された非常備の消  
防機関です。消防団員は災害時  
以外にも、地域に根差した防災  
の要として、火災予防の啓発や  
防災訓練の指導などを行ってい  
ます。

**問** 消防本部総務課  
☎22-2111



## 社会福祉協議会にご協力を

「誰もが安心して安全に暮ら  
すことができる福祉のまちづく  
り」を目指し事業を展開してい  
くために、会員を募集します。

会費は、社会福祉協議会が進  
める地域福祉事業の推進やボラ  
ンティアセンターの事業などに  
活用します。区長さんを通じて  
依頼しますので、ご協力をお願  
いします。

**会費(年額)**

一般会員…500円以上

賛助会員…1,000円以上

特別会員…1万円以上

**問** 社会福祉協議会

☎23-6713



## 稲沢市消防操法大会

**ID93**

**時** 5月17日(日)、午前8時30分

**場** 消防本部操法訓練場

**内** 市内の消防団が、日頃の訓練  
で培った消防ポンプ車操法の  
技術を競う

**問** 消防本部総務課

☎22-2111



## 国民生活基礎調査

厚生労働行政の企画・立案に  
必要な基礎資料を得るため、毎  
年、厚生労働省が国民生活基礎  
調査を実施しています。対象と  
なった世帯には調査員が個別に  
訪問します。

**調査日** 6月4日(木)

**調査事項** 世帯票

**問** 県清須保健所

☎052-401-2100

## 日本赤十字社にご協力を

**ID1526**

日本赤十字社は皆さんからの  
社資で災害救護活動をはじめと  
した赤十字活動を行っています。  
区長さんを通じて依頼しま  
すので、活動継続のためご協力  
をお願いします。

**社資額**

協力会員…500円以上

会員…2,000円以上

●令和7年度の実績

1,101万2,900円のご協力を  
いただきました。ありがとう  
ございました。

**問** 日本赤十字社稲沢市地区(福  
祉課内) ☎32-1278



## 募集

### 水がめぐる物語 ～浄水場見学とお仕事体験～

ID5555

- 時** 6月6日(土)、午前10時～正午  
**場** 上下水道庁舎  
**対** 市内在住・在勤の方 ※小学3年生以下は保護者同伴  
**定** 40人(抽選)  
**内** 水質検査、応急給水栓の設営体験など  
**申** 5月22日(金)までに、市ホームページの申込フォームから水道業務課(☎21-2181)へ

### そぶえ夏まつり盆踊り曲目募集

応募曲の中からいちようゆかたの会が選考し、夏まつり当日に踊ります。

- 申** 5月1日(金)～15日(金)に、電話(☎97-2121)またはFAX(97-5702)でそぶえ夏まつり実行委員会へ



### さわやか隊 隊員募集

ID1010 申込用紙ダウンロード可

環境ボランティア「稲沢市さわやか隊」では、地域の環境美化のため、約170団体2,300人が活躍中です。

- 対** 市内在住・在勤の18歳以上の方で構成された5人以上のグループ  
**申** 申込用紙に記入の上、環境保全課(☎36-3710)、支所、市民センターへ

### 稲沢まちゼミの参加店を募集します

「稲沢まちゼミ」とは、市内の商店主が講師となり、プロならではの知識や情報・こつを無料で教えるミニ講座を開催することで、商店の魅力を発信して集客を促す事業です。

- 対** 中小企業者である市内小売店・サービス店、商工会議所・商工会の会員  
**実施期間** 10月10日(土)～11月30日(月)の期間内で、開催日時・日数・講座の時間(60分以内)を参加店が自由に設定  
**参加負担金** 1講座8,000円(稲沢商工会議所、祖父江町・平和町商工会会員は1講座5,000円)  
**申** 5月31日(日)までに、ID864を確認の上、申込フォームから稲沢まちゼミ事務局へ

#### 参加店向け説明会を行います

**時** 5月27日(水)、午後2時～3時

**場** 産業会館大会議室

**申** 6月10日(水)までに、市ホームページの申込フォームから稲沢まちゼミ事務局へ

**問** 稲沢まちゼミ事務局(稲沢商工会議所内) ☎81-5000

### はつらつ農業塾 塾生募集

ID393 申込用紙ダウンロード可

**内** 下表

**場** 稲沢会場(一色下方町)、一宮会場(一宮市北小淵)

- 対** ①生きがい農業コース…市内または一宮市に在住で、過去にこのコースを受講したことがない方  
 ②担い手育成コース…市内または一宮市内で就農を希望する50歳未満の方

**費用** 年1万円

**申** ①5月14日(休)②5月29日(金)までに、申込用紙に記入の上、農務課(☎32-1352)へ

**他** 7月29日(水)に入塾式を行います

	①生きがい農業コース	②担い手育成コース
期間	8月～令和9年7月	8月～令和10年7月
日時	稲沢会場…毎週水曜 一宮会場…毎週金曜 午前9時30分～正午	両会場とも毎週月曜～金曜
内容	共同実習で秋冬野菜・春夏野菜を栽培	1年目…共同実習と専門農家への研修・実習 2年目…個別ほ場で栽培・管理
定員	各会場35人(抽選)	若干名(面接で決定)
説明会	入塾式時に説明会を行います	<b>時</b> 5月12日(火)、午前10時 <b>場</b> JA愛知西一色下方研修センター(一色下方町)

**流域モニタリング一斉調査  
参加者募集** ID1044

**内**河川やため池、水路など身近な水辺の水のきれいさ・水の量・生態系などの調査・報告  
**調査期間** 6月5日(金)～9月30日(水)

**申**5月1日(金)～6月30日(火)に申込用紙に記入の上、環境保全課(☎36-3710)へ ※用紙は申込先で配布

**他**小学生以下の子どもは保護者と一緒に参加してください

**河川愛護モニター募集**

**対**20歳以上で、河川愛護に関心のある方

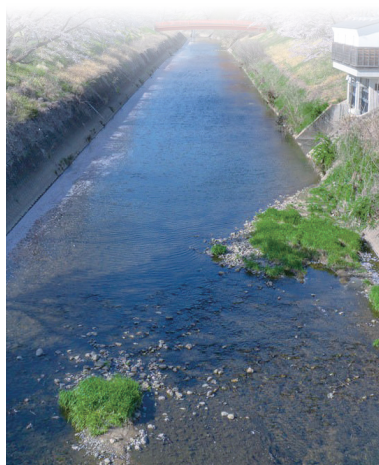
**定**4人(書類選考)

**内**河川の整備や環境に関する要望を把握するための情報提供など

**調査期間** 7月1日(水)～令和9年6月30日(水)

**報酬** 国の基準による(令和7年度は月額4,580円)

**申**5月7日(水)～13日(水)に申込用紙に記入の上、郵送(〒500-8801 岐阜県岐阜市忠節町5-1)で木曾川上流河川事務所(☎058-251-1326)へ ※用紙は木曾川上流河川事務所のホームページからダウンロード可

**スクールガード  
ボランティア募集**

ID4391

子どもたちが安心して学校に通えるよう、地域での見守り活動を行うスクールガードボランティアを募集します。

**内**午前7時30分～8時15分、午後2時30分～4時30分に各小学校の通学路で登下校の見守り

**申**直接、各小学校へ

**催し物****文化財公開デー** ID3388

**時**5月30日(土)、午前9時30分～正午

**場**禅源寺(稲葉一丁目)

**公開文化財** 木造阿弥陀如来坐像(県指定文化財)、木造阿弥陀如来坐像・木造釈迦如来坐像・勅使門(市指定文化財)

**問**生涯学習課 ☎32-1443

**教室・講座****ちくちく手づくりの会**

ID3368

**時**6月19日(金)、午前10時～午後0時30分

**場**中央図書館研修室

**定**20人(先着)

**内**子どもが遊べる布おもちゃの作製

**料**¥500円(当日納入)

**持**裁ちばさみ、針、まち針、もめん糸(白・黒)

**申**5月21日(水)午前11時30分から、電話(☎32-0862)で中央図書館へ

**アートスタート  
「えほんとおそび」** ID5408

**時**6月25日(木)、午前10時30分～11時30分

**場**荻須記念美術館会議室

**対**1歳以上3歳未満の子どもと保護者

**定**7組(抽選)

**内**絵本の世界を色や手触りを通して楽しむ

**講**アーティスト 奥田美樹

**料**¥500円(当日納入)

**申**5月29日(金)(必着)までに、往復はがきの往信裏に講座名・住所・氏名・電話番号・メールアドレス・子どもの氏名(ふりがな)・生年月日を、返信表に申込者の住所・氏名を記入の上、荻須記念美術館(〒492-8217 稲沢市稲沢町前田365-8)(☎23-3300)へ

**親子ふれあい広場②**

**時**6月5日(金)・12日(金)・19日(金)・26日(金)・28日(日)、7月3日(金)(全6回)、午前10時30分～正午

**場**勤労福祉会館第1日本間

**対**令和5年4月2日～令和7年4月1日生まれの子どもと市内在住・在勤の保護者

**定**10組(抽選。2歳児を優先)

**内**リトミック、子育てトーク

**講**子育てネットワーカー 佐藤美樹、水野裕子

**申**5月22日(金)(必着)までに、ID3813を確認の上、Eメール(fureai-h@city.inazawa.aichi.jp)で生涯学習課(☎32-1440)へ

**他**同室内託児あり



## 子育て講座(クッキング)

- ①親子 ID3522  
時 6月9日(火)、午前10時30分～11時30分  
対 市内在住で、参加する日に2歳以上の子どもと保護者  
内 食育講話、簡単なクッキング
- ②食育講座「0歳のお口の育ち」 ID4228  
時 6月17日(水)、午前10時30分～11時30分  
対 市内在住で、参加する月におおむね4カ月～6カ月の子どもと保護者  
内 食べる姿勢や口の発達、食べさせ方の講話
- ③食育講座「離乳食」 ID3524  
時 6月24日(水)、午前10時30分～11時30分  
対 市内在住で、参加する月におおむね5カ月～11カ月の子どもと保護者  
内 離乳食前期・中期・後期、産後ケアについての講話
- 場 長野子育て支援センター①クッキングルーム②③遊戯室  
定 ①5組②10組③12組(各先着)  
申 ①5月11日(月)②5月18日(月)③5月25日(月)から、電話(☎32-9415)または直接、長野子育て支援センターへ

## パパもいっしょ ID3102

- 時 6月27日(土)、午前10時30分～11時40分  
場 平和らくらくプラザセミナー室  
対 市内在住の令和5年4月2日以降生まれの子どもと保護者  
定 15組(抽選)  
内 親子で一緒に体を動かして遊ぶ  
申 5月25日(月)～29日(金)に、市ホームページの申込フォームから平和子育て支援センター(☎0567-46-5605)へ

## 育児講座

- 2歳児育児講座 ID3532  
時 6月16日(火)、午前10時30分～11時30分  
場 勤労福祉会館多目的ホール  
対 市内在住で、令和5年4月2日～令和6年4月1日生まれの子どもと保護者  
定 25組(抽選)  
内 3B体操  
講 (公社)3B体操協会公認指導者 中郷美希  
申 5月18日(月)～22日(金)に、市ホームページの申込フォームから長野子育て支援センター(☎32-9415)へ
- 0歳児育児講座 ID3530  
時 6月29日(月)、午前10時30分～11時30分  
場 中央子育て支援センター遊戯室  
対 市内在住で、令和7年4月2日～令和8年4月1日生まれの子どもと保護者  
定 25組(抽選)  
内 創造力を育てるおもちゃの選び方・与え方を学ぶ  
講 日本知育玩具協会理事長 藤田 篤  
申 6月1日(月)～5日(金)に、市ホームページの申込フォームから中央子育て支援センター(☎34-4158)へ



## 自然観察会

- 植物・昆虫の観察 ID1026  
時 5月23日(土)、午前9時～11時  
場 サリオパーク祖父江  
対 市内在住の小学生以上の方 ※小学生は保護者同伴  
定 15組(先着)  
内 NPO法人祖父江のホタルを守る会の指導者と一緒に植物や昆虫を観察  
持 虫取り網、虫かご  
申 5月1日(金)午前9時から、市ホームページの申込フォームで環境保全課(☎36-3710)へ  
他 長袖、長ズボン、運動靴で参加してください
- 田んぼの生き物の観察  
時 6月7日(日)、午前9時～11時30分  
集合場所 祖父江のホタルを守る会の実験田(祖父江町山崎)  
対 小学生以上の方 ※小学生は保護者同伴  
定 20組(先着)  
内 田植え体験、田んぼに住む生き物の観察  
持 魚などを入れる容器(希望者のみ)  
申 5月25日(月)から、住所・氏名・電話番号・学年(学生のみ)を記入の上、祖父江のホタルを守る会のホームページ内にあるメールフォームで申し込み  
問 環境保全課 ☎36-3710





## ファミリーサポートセンター 研修会 **ID**4712

**時** 6月28日(日)、午前10時～正午  
**場** 津島市文化会館(津島市藤浪町)  
**対** ファミリーサポートセンター  
会員、子育て支援活動に関心  
のある方

**定** 会場受講40人、オンライン  
受講30人(先着)

**内** 子どものさまざまな特性に合  
わせた対応方法などを学ぶ

**講** かるがも園園長 吉田一江

**申** 6月1日(月)から、電話(☎  
0567-28-5574)でファ  
ミリーサポート  
センターへ

**他** 無料託児(先着  
5人程度、  
要予約)  
があり  
ます



## 障がい児者の性・コミュ ニケーション講座

**ID**3773 申込用紙ダウンロード可

**時** 下表、午前10時～11時45分

**場** 市役所会議室7・8

**対** 障害のある子どもの保護者、  
関心のある方

**定** 各20人(抽選)

**内** 年齢(成長段階)に合わせた  
子どもの心と体の変化への向  
き合い方を学ぶ

**申** 5月22日(金)までに、申込用  
紙に記入の上、持参、FAX  
(33-4666)またはEメール  
(fukushi@inazawa-  
shakyo.or.jp)で社会福祉  
協議会(☎23-6713)へ

日程	対象年齢
6月8日(月)	幼児期 (5～10歳頃)
6月25日(木)	思春期 (10～14歳頃)
7月8日(水)	青年期 (14歳以上)

## みんなで脳トレ! 楽しく学ぼう認知症予防教室 **ID**1440

**日程など** 下表

**時** 午後2時～3時30分

**対** 市内在住の65歳以上で、介護認定を受けていない方

**内** 認知症についての講話、脳のトレーニング・認知症予防体操など

**申** 5月1日(金)から、電話(☎32-1293)で高齢介護課へ

**他** 運動のできる服装で参加してください

日程	場所	定員(先着)
6月17日(水)	稲沢東公民館	20人
6月23日(火)	大里東公民館	20人
7月2日(木)	明治老人福祉センターけやき館	15人
7月7日(火)	稲葉老人福祉センターあすなろ館	20人

## ひとり親家庭の母などのための就業支援講習会 **ID**5498

①パソコン講習初級

**時** 7月4日～10月17日(土曜・全15回)、午前10時～午後3時40分

②調剤薬局事務講習Iコース

**時** 7月11日～9月5日(土曜・全7回)、午前10時30分～午後4時  
10分

③介護職員初任者研修Iコース

**時** 7月7日～11月17日(火曜・全16回)、午前9時30分～午後5時  
30分 ※別途7月7日(火)～8月18日(火)の間に自宅学習(40.5時間)  
が必要

**場** ①②ヒューマンアカデミー(名古屋市中村区名駅五丁目) ③未来ケ  
アカレッジ名古屋駅前校(名古屋市中村区椿町)

**対** 県内在住の母子家庭の母、父子家庭の父または寡婦で、全日程参加  
できる方

**定** 各20人(抽選)

**申** 5月7日(木)～28日(木)に、申込用紙に記入の上、直接、子育て支援  
課(☎32-1296)へ ※用紙は申込先で配布

## 名古屋文理大学連携講座

①イタリアオペラを楽しもう

**時** 6月20日・27日、7月4日(土曜・全3回)、午後1時30分～3時

**内** ヴェルディの「仮面舞踏会」を題材にオペラの楽しみ方を学ぶ初心  
者向けの講座

②時間栄養学 一食のタイミングと健康一

**時** 6月27日(土)、午前10時～11時30分

**内** 体内時計を正常化する食事のタイミングや朝食の重要性について学ぶ

**場** 名古屋文理大学文化フォーラム(市民会館) ①視聴覚室 ②研修室

**定** 各30人(先着)

**講** ①名古屋文理大学教授 栗林芳彦 ②名古屋文理大学教授 小田裕昭

**¥** ①1,500円(初日に納入) ②500円(当日納入)

**申** ①5月2日(土) ②5月23日(土)から、電話(☎24-5111)で名古屋  
文理大学文化フォーラム(市民会館)へ

## 祖父江生涯学習センター「ソブエル」講座

問祖父江生涯学習センター「ソブエル」 ☎98-3730

### ■生涯学習講座 ID2844

場祖父江生涯学習センター「ソブエル」

対市内在住・在勤の方

内容など 右表

¥受講料…1,000円、  
材料費など…右表

申受講料を持参の上、直接祖父江生涯学習センター「ソブエル」へ

他開催日時・内容・持ち物など、詳しくは問い合わせてください

講座名	定員(先着)	材料費など(初日に納入)	申込開始日時
茶道	15人	2,000円	5月8日(金)、午後2時
料理	20人	4,000円	5月9日(土)、午後1時
暮らしの花(池坊)	15人	6,000円	5月9日(土)、午後1時
ケーキとお菓子作り	16人	11,000円	5月9日(土)、午後2時
花の道(未生流)	15人	6,050円	5月9日(土)、午後2時
プロサックスプレイヤーが教えるJAZZの楽しみ方	30人	1,000円	5月10日(日)、午前9時30分
コーラス	20人	—	5月11日(月)、午後2時
フラワーアレンジメント	20人	13,000円	5月11日(月)、午後3時
プロが教えるカメラ講座	20人	5,000円	5月12日(火)、午後2時
専門店が教える手作りパン	12人	15,000円	5月13日(水)、午後2時

### ■寿教室 ID3757

日程・内容など 右表

時午後1時30分～3時

場祖父江生涯学習センター「ソブエル」多目的ホール

対市内在住・在勤の60歳以上の方

定150人(先着)

申5月7日(木)午前9時30分～28日(木)午後5時に、申込用紙に記入の上、直接または電話で祖父江生涯学習センター「ソブエル」へ ※用紙は申込先で配布

日程	内容	講師
7月14日(火)	～今から始められる健康づくり運動～ つまづき・転倒・骨折・認知症予防	健康運動企画センター所長 植屋節子
8月4日(火)	世界最古のオーケストラ雅楽に親しむ	稲沢雅楽会 吉野逸男
10月13日(火)	落語を生で楽しもう ～笑いは心のエネルギー～	社会人落語家なるみ家笑天
11月10日(火)	対処法教えます！ インターネットやSNSを使った新たな詐欺手口	消費生活アドバイザー 松本久子
12月4日(金)	食べることは生きること～しっかり噛めていますか～	名古屋文理大学准教授 石川豊美

### 英会話講座 ID5534

時5月19日・26日、6月2日(火曜・全3回)、午後1時30分～3時30分

場産業会館第1会議室

定15人(先着)

内必要最低限の英語表現を学ぶ  
講英会話講師

フォード・ジェイソン

¥2,000円(協会員は1,000円。初日に納入)

申5月1日(金)から、電話(☎81-5000)または市ホームページの申込フォームで稲沢市国際友好協会へ



## スポーツ

### 日本陸上競技選手権大会観覧者募集 ID5527

時6月12日(金)～14日(日)

場パロマ瑞穂スタジアム(名古屋市瑞穂区)

対県内在住・在勤・在学の方

¥A席1,000円(高校生以下無料)

申5月1日(金)午前10時～6月11日(木)に、市ホームページの申込フォームからチケットぴあサポートセンター(☎017-718-8161)へ

### 祖父江の森第2期スポーツ教室

時7月～8月

対市内在住・在勤・在学・在園の方

内水泳、フィットネス、テニス

¥水泳…3,600円

フィットネス…3,600円

テニス…4,200円

申5月19日(火)～24日(日)午後5時に、直接、祖父江の森温水プール事務室(☎97-8282)へ

他日程など詳しくは、問い合わせるか、ID3800で確認してください

## ふれあいボウリング大会

ID3799

**時** 5月31日(日)、午前9時45分  
**場** 稲沢グランドボウル (井之口大坪町)

**定** 120人 (先着)

**競技種別** 個人戦 (男性の部・女性の部。3ゲームトータル)

**¥** 1,700円 (当日納入) ※貸靴代は別途必要 (マイボール・マイシューズの使用可。協会員と高校生以下の方は貸靴代無料)

**申** 5月1日(金)～26日(火) (必着) に、申込用紙に記入の上、FAX (21-2133) または直接、稲沢市ボウリング協会事務局 (稲沢グランドボウル内) (☎21-2131) へ ※用紙は申込先で配布



## 市民剣道選手権大会

ID3802

**時** 6月7日(日)、午前9時

**場** 尾西信金いなざわアリーナ (総合体育館)

**対** 市内在住・在勤・在学の方

**部門** ①一般男子 (二段以上の部、初段以下の部) ②一般女子 ③中学生男子 ④中学生女子 ⑤小学生 (1・2年生の部、3・4年生の部、5・6年生の部)

**申** 5月23日(土) (必着) までに、任意の用紙に住所・氏名・電話番号・部門・段または級位を記入の上、稲沢武道館事務局 西 秀隆 (☎・FAX 32-6582) へ ※午後7時以降



## 健康

## 妊産婦・乳幼児に牛乳などを無料で差し上げます

ID2306

**対** 市内在住で、次のいずれかに該当する妊産婦・乳幼児

- ①生活保護世帯 (単給世帯も含む)
- ②当該年度分の市民税非課税世帯 (4～6月申請までは前年度分)
- ③前年分の所得税非課税世帯

## 支給期間

妊婦…支給申請した月の翌月から出産した月 (支給期間は6カ月以内)

産婦…出産の翌月から3カ月間

乳幼児…出生後4カ月となる月から9カ月間

**申** 該当する証明書と母子健康手帳を持参の上、直接健康推進課 (☎21-2300) へ

## 助産師訪問

ID2295

**対** 生後2カ月未満 (市外から里帰りした方の場合、生後28日以内) の子ども、産後2カ月未満の女性

**内** 助産師による訪問相談

**申** 電話 (☎21-2300) または直接、健康推進課へ

## がん検診

## 無料クーポン券の送付

ID2277

特定の年齢の方に、子宮頸がん・乳がん検診が無料となるクーポン券と検診手帳を6月上旬までに送付します。

**対** 子宮頸がん検診…4月1日現在で20歳の女性

乳がん検診…4月1日現在で40歳の女性

**問** 健康推進課 ☎21-2300

## 初回産科受診料支援事業

ID4613

初回の産科受診料 (産科で妊娠の判定を受けるための費用) を助成します。

**対** 市内在住で市販の妊娠検査薬で陽性を確認した、住民税非課税世帯または生活保護世帯に属する方

**上限額** 1万円

**助成方法** 受診前…受診票の交付、受診後…後日払い戻し

**申** 申請用紙に必要書類を添えて、直接健康推進課 (☎21-2300) へ

節目で見直そう! 女性健診  
～骨と歯の健康のために～

ID2279

**時** 6月18日(木)、午前9時15分～9時45分 (受付時間)

**場** 保健センター

**対** 市内在住で健診時40・45・50・55・60・65・70歳の女性

**定** 50人 (先着)

**内** 骨粗しょう症検診、歯科健康診査、歯みがき指導

**¥** 500円 (当日納入) ※70歳の方、65歳の後期高齢者医療被保険者の方、生活保護受給者は無料

**持** 歯ブラシ、コップ、手鏡、タオル、健康手帳 (ある方のみ)

**申** 6月11日(木)までに、市ホームページの申込フォーム、電話 (☎21-2300) または直接、健康推進課へ

## 歯の無料健康センター

時 6月7日(日)、午前9時～11時

場 保健センター、保健センター  
祖父江支所

内 歯の健康相談、健康診査、フッ  
素塗布、ブラッシング指導など

問 健康推進課 ☎21-2300



## 「8020」「8520」

### 達成者募集

ID3468

80歳・85歳以上で自分の歯  
が20本以上残っている方を募集  
し、11月5日(木)に表彰します。

#### ①8020

対 市内在住で昭和22年3月31  
日以前の生まれで20本以上  
の残存歯があり、十分機能し  
ている方

他 これまでに表彰を受けた方は  
除く

#### ②8520

対 市内在住で昭和17年3月31  
日以前の生まれで20本以上  
の残存歯があり、十分機能し  
ている方

申 歯科医師会に加入する市内  
歯科医院で健診を受け、①  
5月31日(日)②6月30日(火)  
までに、直接歯科医院へ

問 健康推進課 ☎21-2300

## 健康教室を開催します

時 5月20日(水)、午後2時～3時

場 市民病院講堂

内 尿もれ対策の講話

講 皮膚・排泄ケア特定認定看護師

問 市民病院 ☎32-2111

## 熱中症に気を付けてください

問 健康推進課 ☎21-2300 ID2265

### 熱中症の症状

#### ●軽度

めまい、立ちくらみ、筋肉がつる、手や口のしびれ、脈が  
速い、顔色が悪いなど

#### ●中度

頭痛、吐き気、体がだるいなど

#### ●重度

顔が赤い、意識障害(言動がおかしい、肩をたたいても応答  
がない、意識がない)、全身のけいれん、真っすぐ歩けない、  
ぐったりしているなど

### 応急処置

涼しいところで足を高くして体を休ませたり、衣服を緩めたり  
してください。また、症状に応じて、次の処置をしてください。

#### ●軽度

水分、塩分を補給する

#### ●中度・重度

水や氷で首、脇の下、足の付け根を冷やす、救急車を呼ぶ  
※意識がないときは無理に水分を飲ませない

### 予防のポイント

- ・炎天下の外出は控える。外出する場合は、日傘や帽子  
を使う
- ・襟や袖が開いた服装を心掛ける
- ・喉の渇きを感じる前に水分補給をする
- ・室内では風通しをよくしたり、エアコンや  
扇風機を利用したりする
- ・適度な食事、睡眠をとり、体調を整える



## 市民病院ニュース 最新号のお知らせ

問 市民病院 ☎32-2111

市民病院では、毎月1回「市民病院ニュース」  
を発行しています。第108号の内容は「口腔  
外科について」です。

市民病院のホームページ  
でも公開しています



# 乳幼児健康診査



Check!!

- 1 母子健康手帳を必ず持参してください
- 2 風邪症状（咳、鼻水、発熱など）があるなど、体調の悪いときは、別の日に受診してください
- 3 所要時間は、健康診査が受け付けから1時間30分～2時間程度、歯科健康診査が受け付けから1時間～1時間30分程度です
- 4 健康診査はアンケートに記入の上、持参してください
- 5 指定された会場以外での健診を希望する場合は、1週間前までに希望する会場へ連絡してください  
健診会場…保健センター（☎21-2300）、保健センター祖父江支所（☎97-7000）
- 6 歯科健診を受ける方は、歯みがきをしてから出掛けてください
- 7 全て無料です

問健康推進課 ☎21-2300

## 健康診査

名称	日程〔対象〕・場所		受付時間・内容
	祖父江町・平和町以外に在住の方	祖父江町・平和町に在住の方	
4カ月児健康診査 ID2313	5月8日(金) [R 7.12. 6～26生] 5月21日(木) [R 7.12.27～R 8. 1.15生] 保健センター		詳しくは、事前に送付する健診案内で確認してください。 指定された受診日の1週間前までに届かない場合は、健康推進課へ問い合わせてください。
1歳6カ月児健康診査 ID2311	5月13日(木)[R 6. 9.21～10.17生] 5月26日(火)[R 6.10.18～31生] 保健センター		
3歳児健康診査 ID2312	5月1日(金) [R 5. 5. 1～15生] 5月19日(火) [R 5. 5.16～31生] 保健センター	5月15日(金) [R 5. 4～5月生] 保健センター祖父江支所	

## 歯科健康診査

※詳しくは ID 2317 を確認してください

	名称	日程〔対象〕・場所	受付時間	内容
祖父江町・平和町以外に在住の方が対象	0歳児 歯科健康診査	6月11日(木) [R 7.10月生] 保健センター	午後0時45分～1時10分 ☎6月4日(木)までに、市ホームページの申込フォームから健康推進課へ	歯科診察、栄養指導、 歯みがき指導、フッ素塗布（希望者のみ）  持歯ブラシ（0歳児・1歳児は不要）、 コップ、フェイスタオル、洗たくばさみ
	1歳児 歯科健康診査	5月14日(木) [R 7. 5月生] 保健センター	午前9時15分～10時	
	2歳児、 2歳6カ月児 歯科健康診査	5月7日(木) [R 6. 5月生・R 5.11月生] 保健センター		
祖父江町・平和町在住の方が対象	総合歯科健康診査	6月24日(木) 0歳児 [R 7.10月生] 保健センター祖父江支所  5月20日(木) 1歳児 [R 7. 5月生] 2歳児 [R 6. 5月生] 2歳6カ月児 [R 5.11月生] 保健センター祖父江支所	【0歳児】 午後1時45分～2時 ☎6月17日(木)までに、市ホームページの申込フォームから健康推進課へ  【1歳児】 午後0時50分～1時 【2歳児、2歳6カ月児】 午後1時15分～1時30分	

名称	日時	場所	内容	その他
健康相談	水曜、午前9時30分～11時	保健センター	保健師による相談	母子健康手帳・健康手帳のある方は持参。予約不要
	火曜、午前9時30分～11時	保健センター祖父江支所		
食生活相談	随時	保健センター	栄養士による相談	電話予約が必要
医師健康相談	5月25日(月)、午後1時30分～3時		医師による相談	5月18日(月)までに電話予約が必要

名称	日時	場所	対象	内容
すくすく広場 (身体計測の日)	6月3日(水) 午前9時30分～11時	保健センター	市内在住の乳幼児	保護者による身体計測、子育てネットワーク者による親子遊び 持 母子健康手帳
離乳食教室	6月9日(火) 午前10時15分～正午		5～6カ月の子を持つ方	離乳食に関する講話・実演 定 25人(先着) 持 母子健康手帳、筆記用具 ※赤ちゃん連れの方は、おんぶひも・抱っこひもが必要 申 6月2日(火)までに、ID2319を確認の上、申込フォームから健康推進課へ
ママパパ教室	6月20日(土) 午前9時30分～11時30分		おおむね妊娠8カ月までの妊婦と家族	妊娠中の生活・栄養・歯科保健・保育の話、妊婦体験 定 40人(先着) 持 母子健康手帳、筆記用具 申 6月12日(金)までに、ID2316を確認の上、申込フォームから健康推進課へ

## 休日急病診療 +

### 当直医療機関(右表)の受付時間

土曜(内科) 午後1時～4時30分  
日曜、祝休日(外科) 午前9時～午後4時30分

### 休日急病診療所 ☎36-3006

診療科目 内科・小児科

受付時間 午前9時～11時30分  
午後1時～4時30分

※健康保険資格確認書類(マイナ保険証など)と現金をお忘れなく

土曜は休診です  
当直医療機関へ

### 所在地

中野宮町 60  
(稲沢市医師会館内)



上記の受付時間外、平日夜間に急病で困ったときは  
県救急医療情報センター(☎0586-72-1133。平和町在住の方は☎0567-26-1133)へ

内科		外科
かじうらファミリークリニック ☎34-5556	5/2(土)	
休日急病診療所 ※左図参照	5/3(祝)	大島クリニック ☎97-7111
	5/4(祝)	明誠クリニック ☎81-3315
	5/5(祝)	服部整形外科 ☎23-5800
	5/6(休)	宮崎外科 ☎21-0856
伸医院 ☎36-0701	5/9(土)	
休日急病診療所 ※左図参照	5/10(日)	杉原内科外科医院 ☎21-0832
やまかみ内科循環器科 ☎36-7778	5/16(土)	
休日急病診療所 ※左図参照	5/17(日)	かわむらクリニック ☎23-2222
三輪小児科 ☎21-2342	5/23(土)	
休日急病診療所 ※左図参照	5/24(日)	くしだ整形外科 ☎34-4885
森上内科クリニック ☎97-6867	5/30(土)	
休日急病診療所 ※左図参照	5/31(日)	みやた整形外科 ☎34-5055



相談は全て無料で、秘密は厳守します。  
お気軽にご相談ください。

## 5月の市民相談

名称・内容	日時	場所	問合先
法律相談（予約制） 弁護士による相談 定員各6人（先着） 予約は5月7日（木）から受け付け	12日（火）・19日（火）、6月2日（火） 午後1時30分～4時30分	市役所相談室4	福祉課 ☎ 32-1278
	26日（火） 午後1時30分～4時30分	平和支所相談室	
不動産・登記相談（予約制） 登記相談は司法書士による相談 定員各5人（先着） 予約については問い合わせください	8日（金）、午後1時30分～4時	市役所相談室3	※調停・裁判中の案件の 相談はご遠慮ください ※複数回の予約不可
		※不動産相談のみ市役所相談室4	
行政相談	15日（金）、午後1時30分～4時		
人権相談	28日（木）、午後1時30分～4時		
消費生活相談	月～金曜 ※祝休日を除く 午前10時～正午・午後1時～3時	市役所相談室1	消費生活センター ☎ 32-2594
女性悩みごと相談	13日（水）・27日（水） 午前10時～午後3時30分	市役所相談室2	福祉課 ☎ 32-1278
子育て相談	開館時間内で随時実施	保育園、児童館、児童センター、子育て支援センター	子育て支援課 ☎ 32-1299
家庭児童相談・こども発達相談 0歳～18歳の子どもの保護者を対象 育て方、発達、問題行動、不登校など	月～金曜 ※祝休日を除く 午前9時～午後5時	子育て相談室 なのはな（中央子育て支援センター内）	子育て相談室 なのはな ☎ 34-4159
こども悩みごと相談 18歳までの子どもを対象	月～金曜 ※祝休日を除く 午前9時～午後5時	子育て相談室 なのはな（中央子育て支援センター内）	子育て相談室 なのはな ☎ 0120-76-4152 （子どもからの専用ダイヤル）
高齢者に関する相談	開所時間内で随時実施	各地域包括支援センター	高齢介護課 ☎ 32-1293
ポルトガル語による相談	1日（金）・15日（金） 午後1時～4時	市役所相談室2	地域協働課 ☎ 32-1146
労働相談（予約制）	14日（木）、午後1時～4時 ※前日の正午までに要予約	市役所相談室2	商工観光課 ☎ 32-1332
若者の就労無料相談（予約制） 15歳～49歳の無職の方を対象	8日（金）、午後2時～4時30分 ※前日の午後5時までに要予約	市役所相談室2	いちのみや若者サポートステーション ☎ 0586-55-9286
多重債務相談（予約制） 司法書士らによる相談	27日（水）、午後1時～4時 ※前日の正午までに要予約	市役所会議室4	商工観光課 ☎ 32-1332
内職相談（一部予約制） 内職の相談・あっ旋	20日（水）、午前10時～正午・午後1時～3時	市役所相談室2	（公財）愛知県労働協会 ☎ 052-562-5016
	13日（水）・27日（水）、午前10時～正午・午後1時～3時 ※前日の正午までに要予約	市役所会議室6	
夜間納税相談 電話相談可	11日（月）、午後5時～7時	収納課	収納課 ☎ 32-1248
生活困窮など福祉に関する相談	月～金曜 ※祝休日を除く 午前9時～午後5時	社会福祉協議会（市役所東庁舎内）	福祉総合相談窓口（社会福祉協議会内） ☎ 32-1484
成年後見制度に関する相談	月～金曜 ※祝休日を除く 午前9時～午後5時	社会福祉協議会（市役所東庁舎内）	成年後見センター（社会福祉協議会内） ☎ 22-5565

# ま ち の 話 題



## 3/17 いきいきいなざわ減塩教室



保健センターで開催され、保健師による講義のほか、座ってできる簡単なストレッチやどちらが塩分を多く使っているかを当てるおにぎりの食べ比べなどが行われました。参加者は楽しく減塩について学んでいました。

## 3/27 令和8年度シティアテンダント表敬訪問



令和8年度のシティアテンダントに決まった井坂美穂さん、日野原真由さん、深見真衣さんの3人が市役所を訪れ、「市内のいろいろな場所に出掛け、市の魅力をPRしていきます」と意気込みを語られました。

## 3/28 病児・病後児保育施設「いなぴあ」見学会



市民病院の敷地内に整備され、4月の開所に先立ち見学会が行われました。病気または病気の回復期で集団保育などが難しく、保護者の就労などにより家庭で過ごすことができない子どもを預かります。

## 4/4 へいわさくらまつり



平和町商工会駐車場などで開催され、あいにくの天気にもかかわらず多くの方でにぎわいました。来場者は、もち投げやステージイベント、写真撮影などを楽しみながら、桜並木を満喫していました。

# おいでよ！ 図書館

5月休館日 1日(金)・7日(木)・11日(月)・18日(月)・25日(月)  
※祖父江の森・平和町図書館は8日(金)・12日(火)・13日(休)も休館

図書館公式サイト



うちどく

## 家読してみませんか

家読とは、家庭読書の略語で「家族ふれあい読書」のことです。家族で読書を行うことで家族のコミュニケーションを図り、家族の絆を深めようとする運動です。家読のやり方に決まりはなく、基本は、読んだ本について家族と共有するだけです。お家の中で、同じ本を読んだり、お薦めの本の感想を話したり、読み聞かせをしたり、「我が家の家読スタイル」を決めて自由に楽しみましょう。

家読には、子どもから大人まで読むことができる絵本がお薦めです。市ホームページや図書館だよりでお薦めの絵本を紹介していますので、ぜひご覧ください。



## おすすめ本

### 一般書

#### 靈感インテグレーション

新名 智/著、新潮社/刊 (中央・平和町図書館所蔵)

舞台はIT会社、舞い込む案件はオカルト絡みの怪しいものばかり。主人公はただの会社員なので現実的な解決を目指す…。

オカルトとIT、一見相いれない2つの要素が融合したミステリー小説です。



### 児童書

#### にっぽん中のスゴイ！が見つかる 絵さがし都道府県 2

寺本 潔/監修、ポプラ社/刊 (中央・祖父江の森図書館所蔵)

絵探しクイズで遊びながら、各都道府県のすごい特色について学べる楽しい1冊。

特産物や伝統行事、郷土の偉人など、幅広い内容が分かりやすい解説付きで紹介されています。



問 中央図書館 ☎32-0862 祖父江の森図書館 ☎97-1000 平和町図書館 ☎0567-46-1124

## 荻須記念美術館

Oguiss Memorial Art Museum



開館時間 午前9時30分～午後5時 (入館は午後4時30分まで)

一般展示室のご案内 ※初日午後1時から、最終日午後4時まで

Wの空間 パーチメントクラフトTutti作品展2026

時 5月26日(火)～31日(日) 内 パーチメントクラフト

紙風船

時 5月26日(火)～31日(日) 内 パステル画

※展示室を貸し出しています

空調設備改修工事のため、5月25日(月)まで臨時休館しています

### ●常設展示室のご案内

荻須高徳の美術学校時代から晩年までの作品(油彩・水彩画、素描など)を展示しています。



展覧会・展示情報  
などを配信！

▲X

▲Instagram

問 荻須記念美術館 ☎23-3300

## 今月のOguiss作品

### 《目黒風景》

美術学校時代 油彩・カンヴァス 60.6×50.0cm  
荻須記念美術館所蔵 ©Les Amis de Oguiss 2026



荻須は第三中学校(現在の津島高校)を卒業後、東京美術学校(現在の東京藝術大学)で油彩画を学びました。荻須の下宿先は目黒にある叔父の自宅でした。この叔父は画家を志す荻須のために上京を支援し、また、芸術の都であるパリに渡ることができるよう支え続けました。

作品中央には赤茶色の土道、その両側には松のような木立が並びます。土道には所々にわだちが見られ、通いなれた道の細かな表情までも写し取ろうとする荻須の意識がうかがえます。

ぜひ美術館で本物の作品をご覧ください。



# 警察署からのお知らせ

稲沢警察署 ☎ 32-0110



## ヘルメット 命のお守り 忘れずに ～自転車を安全に利用しよう～

自転車のヘルメット着用が努力義務となっていますが、市内で未着用の方が散見されます。

悲惨な交通死亡事故を防ぐため、全ての自転車利用者が安全性を示すマーク（SG マークなど）の付いた乗車用ヘルメットを着用し、自転車の交通ルールを守って走行してください。

自転車を安全に利用して、交通事故のない安全な稲沢市を目指しましょう。

### 自転車の交通ルールを動画で説明しています

YouTube「愛知県警察公式チャンネル」で、自転車の交通ルールを確認できます。



▲小学生向け



▲成人向け

## いなざわふれあい通信

市政情報やイベントなどを映像でお伝えする番組を、稲沢 CATV と西尾張 CATV で放送しています。

番組は市公式YouTubeでも視聴できるほか、シティプロモーション課でDVDの貸出も行っています。



### 放送内容

5/1 ~ 15 … 自転車の交通反則通告制度  
5/16 ~ 31 … 訪問看護ステーション

### 放送時間（10分番組）

稲沢 CATV…6:50、9:50、14:50、17:50、20:50  
西尾張 CATV…9:20、16:50、20:50



ほしあいめみ

私たちが  
レポートします！



広瀬 菜美

## 名古屋文理大学文化フォーラム

(市民会館) ☎ 24-5111

### 音楽三昧 合唱団員募集

恒例の音楽三昧、今回は「ドイツ」をテーマに開催します。その中で演奏する合唱団員を募集します。

練習日 7月から月2回程度

申し込みはこちら

対 高校生以上

定 140人 (抽選)

¥ 16,500円 (初日に納入)

申 5月18日(月)午前10時から、申込フォームで名古屋文理大学文化フォーラム (市民会館) へ



### ●「音楽三昧」公演日程など

時 令和9年3月22日(休)

場 大ホール

演奏曲 ベートーヴェン「交響曲 第9番」ほか

指揮 古谷誠一

管弦楽 セントラル愛知交響楽団



## 市民文芸 短歌

桜井智球子 選

特選

先生と右目左目見つめ合う二カ月置きの眼科の受診

山田真人(祖父江町本甲)

爺の髪耳まで伸びし白髪のカットの音に白寿微笑む

押沢利幸(小沢一丁目)

入選

晴れ渡る五月の空に泳ぐ鯉見上げる孫の目も泳ぐかな

中野武一(儀長三丁目)

日向ぼこ新聞メガネ指定席いつのまにやら爺は舟こぐ

田中佳子(梅須賀町)

馥郁と風に乗りくる梅の香に卒寿の母の笑顔尽きせぬ

小島幸男(平和町下前浪)

誰ならず恋路ヶ浜の愛の鐘楽しい笑い春風に乗り

橋本紘治(小沢四丁目)

限りある日々大切と思へどもテレビの前について込む

竹村日出子(大塚北)

はいピースランドセル背にうれし顔スマホ片手にパパママばかり

本庄千枝子(平和町西光坊)

老いるとは意気地なきもの重ね着を一枚脱いで風邪を引きたり

大野桂子(祖父江町江東)

蠟梅に見惚れるわれに枝を切り手渡しくれる薫りと共に

青山雪子(西島本町)

山田さん…受診の様子がユーモラスに表現されています。医師との信頼も詠み込まれ味わい深い作品です。  
押沢さん…白寿に近い作者と髪を切る人とのぬくぬくとした様子が詠まれ、読む人の心を温めてくれています。

募集(7月号短歌 当季雑詠) ▶締切日 5月15日(金)(必着) ▶応募方法 住所・氏名(ふりがな)を記入の上、郵送(〒492-8269 住所不要)、FAX (23-1489)、Eメール (tanka@city.inazawa.aichi.jp) でシティプロモーション課へ ※1人2首まで

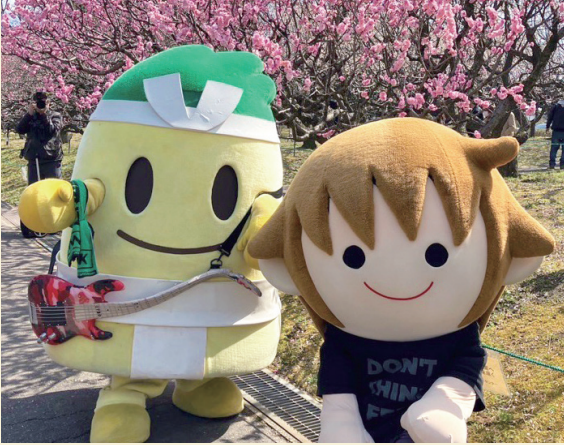
## みんなの友だち いなっぴー

### 3/7・8 いなざわ梅まつり

今年も梅まつりに遊びに行ってきたヨ！

まつり会場の県植木センターの梅は約100種類もあって、早咲きの梅から遅咲きの梅まで長い間楽しめるんだ〜♪

今年は風が強くて寒かったけど、みんなの応援で元気をもらったッピ！



## 稲沢の文化財

### 絹本著色弘法大師像

無量光院（中之庄町） 一幅  
市指定文化財（昭和60年8月1日指定）

この絵は、右手に五鈷杵を持ち、左手に百八粒の念珠を持って、やや右向きに牀座上に座った形態に描かれ、牀座の下には木履と水瓶を置く弘法大師像です。サイズは縦89.2cm、横42.6cmで、およそ14世紀初頭の制作と考えられます。

画面両端がやや切りすぼめられているものの、衣褶（仏像の膝のあたりに深く垂れ下がる衣のひだ）をかたどる描線はさほど形式化しておらず、肉身の彩色も平板に陥っていないところは数多くある弘法大師像の中でも注目すべき点です。

なお、向かって右上に弘法大師の行跡が書かれています。



GO!! ウルフドッグス名古屋

WOLFDOGS  
NAGOYA



最新情報や  
楽しい動画を  
チェックして  
ほしいドー！



▲公式サイト



▲YouTube



▲X

## ウルフドッグス名古屋 SVリーグ優勝に向けて

ウルフドッグス名古屋が優勝に向けて挑む2025-26大同生命SVリーグチャンピオンシップがいよいよ始まります！まず、5月1日から始まるのはクォーターファイナル。ここから負けられない戦いが続きます。

今回のキーマンとして、キャプテンであり稲沢市実習生でもある山田脩造選手にインタビューしました！

### 山田選手の意気込み！

いよいよチャンピオンシップが始まります！レギュラーシーズンはチームが常に成長を目指して戦ってきましたが、チャンピオンシップでは強いウルフドッグス名古屋を体現し、優勝を稲沢に持って帰りたいと思います！

### 優勝を狙う上での注目ポイント！

ポイントになるのは我々の強みのサーブだと思います！攻めて攻めて、攻めまくりたいと思います！もう一つは速い展開のラリーボールです。スピードを生かして相手のディフェンスをかいくぐり、得点を量産していきたいと思っています！

### 応援してくれる市民の皆さまへ

いつも我々ウルフドッグス名古屋を応援していただきありがとうございます！皆さまの応援のご理解がなければ、我々はプレーすることができないと思っています。何が何でも優勝を勝ち取り、皆さまの前で報告できるように頑張ります！

会場や配信で、ウルフドッグス名古屋へ熱い応援をよろしくお願いします！



# 園児の成長記録



ホームページなどで各  
保育園での子どもたち  
の生活や遊びの様子を  
公開しています!



## 牧川保育園

### 一緒に遊ぼうよ! ~異年齢交流~

園庭で体操をした後、異年齢でふれあい遊びや集団遊びを楽しんでいます。遊びの中で、「一緒に手をつなごうよ!」と、年上の子が年下の子を誘ったり、転んでしまった年下の子に「大丈夫?」と優しく声をかけたりする姿が見られます。

室内遊びでも異年齢交流の時間に各クラスを行き来しながら遊ぶことで、「私もやってみたい!」と、刺激し合いながらいろいろな遊びを楽しんでいます。

異年齢で関わることで、年上の子が年下の子を思いやる気持ちが育ったり、年下の子が新しい遊びを知るきっかけになったりして、人との関わりを通して遊びが広がっていきます。



## 人口(4月1日現在)

総人口	132,162人	(-49人)
男	65,525人	(-33人)
女	66,637人	(-16人)
世帯数	57,894世帯	(+206世帯)

※( )内は前月比



## 火災・救急・救助件数

	火災	救急	救助
3月分	4件	624件	13件
令和8年累計	24件	1,912件	29件

災害案内ダイヤル(自動音声) [32-0999](tel:32-0999)



## 市民課窓口のご案内

■マイナンバーカード交付・申請窓口 **ID 582**

●休日窓口

時 5月10日(日)、9:00~12:00

場 市民課

●時間外延長窓口

時 毎週木曜、17:00~19:30

場 市民課

■市民課休日窓口 **ID 598**

時 5月23日(土)、9:00~12:00

場 市民課

※異動届は受け付けできません



## 今月の税金

軽自動車税

納期限

6月1日(月)



## 今月の表紙

3月25日に開催された、豊田合成ブルーファルコン名古屋の選手によるハンドボール体験教室の様子を撮影した1枚。参加した小学生は、準備運動から試合までプロの選手にポイントを教えてもらいながら、楽しそうに体を動かしていました。



# 学びのスタートは KUMON で！ ～新学年に自信を！～

♪稲沢市の教室です♪

- 公文式天池教室 指導者/今田
- 公文式稲沢稲葉教室 指導者/長屋
- 公文式大里東教室 指導者/金森
- 公文式大塚北教室 指導者/内藤
- 公文式下津教室 指導者/川口
- 公文式下津陸田教室 指導者/前島
- 公文式片原一色教室 指導者/野末
- 公文式北島町教室 指導者/田中
- 公文式国府宮教室 指導者/近藤
- 公文式小沢教室 指導者/長谷川
- 公文式小正教室 指導者/川口
- 公文式治郎丸教室 指導者/碓子
- 公文式牧川教室 指導者/服部

## ★どんなもんだい!? 5月無料体験

### 5月1日(金)スタート!



お近くの教室は  
こちらで検索!



# KUMON



すべて無料 土地探し 住宅会社の紹介 住宅ローン選び 老後までの資金計画作成 建築会社80社以上から紹介

## どうやってハウスメーカー・工務店を選んでいいか悩んでませんか? あなたのピッタリを80社以上の中からご紹介します



### ご来店キャンペーン 実施中!

Baby Wipes  
または  
boxティッシュ

### プレゼント!!



おうちの  
相談窓口

おかげさまで  
10周年  
開店

稲沢市府府町2-33 水曜定休  
営業時間 10:00 ~ 17:30

ご相談から完成まで無料サポート!  
お問い合わせ先 HPはこちら▶

# 0120-21-1357

