

2024

5

No.123[※]

広
報



わたしのマチの情報紙

いなざわ



子どもたちの笑顔が
溢れるまちへ



外国語版はこちら
Foreign language
Língua estrangeira

Pick Up

特集 令和6年度当初予算 ……P 2～5
住宅用地球温暖化対策設備設置費補助制度 ……P 6
耐震診断費・耐震改修費・ブロック塀等撤去費の補助 ……P 13

令和6年度 当初予算



問合せ 財政課 ☎32-1171

詳しくはこちら



稲沢市の令和6年度当初予算をお知らせします。
「稲沢市ステージアッププラン(第6次稲沢市総合計画)」に基づき、すべての子どもが健やかに成長できるまちの実現に向け、子育て世帯を対象とした、「出産・育児支援対策」や「子育て支援対策」、「物価高騰対策」などの事業を推進します。
また、市民の生命、身体および財産を守るための「防災対策の推進」や、激甚化、頻発化する豪雨による浸水被害の軽減を図るための「治水対策の推進」に取り組むなど、課題事業を優先的に進めていきます。

会計別当初予算の前年度比較

会計名	令和6年度予算額	令和5年度予算額	前年度比率(%)	前年度からの増減額
一般会計	564億1,000万円	491億5,000万円	114.8	+72億6,000万円
特別会計	276億3,900万円	270億400万円	102.4	+6億3,500万円
企業会計	191億1,063万7千円	186億6,297万8千円	102.4	+4億4,765万9千円
合計	1,031億5,963万7千円	948億1,697万8千円	108.8	+83億4,265万9千円

特別会計

市が、特定の事業を行う場合や特定の収入をもって特定の事業に充てるために設けられた会計

予算額 **276億3,900万円**

- 国民健康保険 122億9,800万円
- 介護保険 106億1,400万円
- 後期高齢者医療 43億2,100万円
- 稲沢西土地地区画整理事業 4億600万円

企業会計

市が、独立採算制を原則とする企業の事業を行うために設けられた会計

予算額 **191億1,063万7千円**

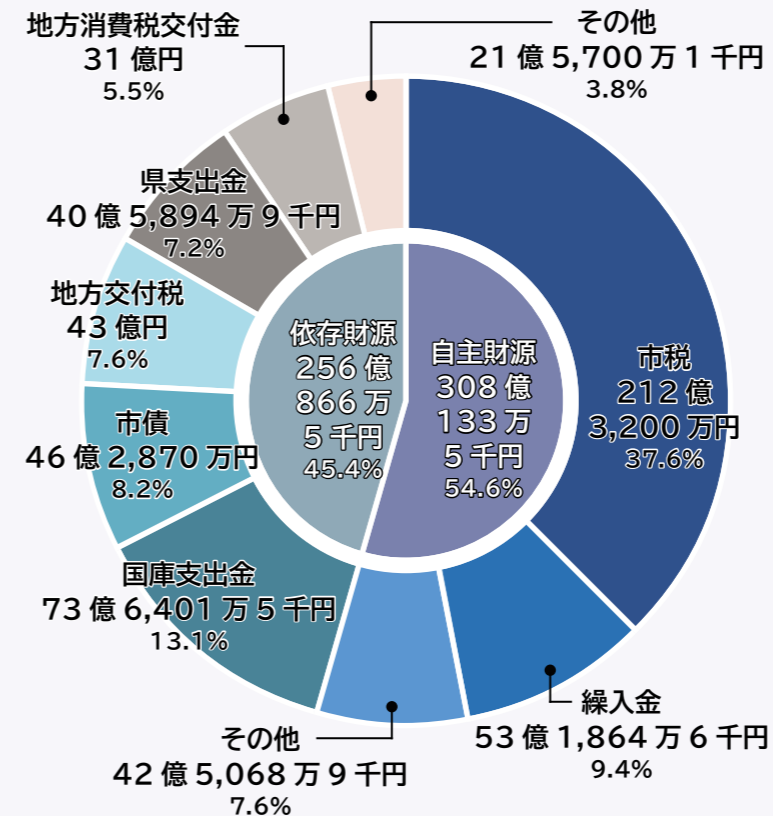
- 病院事業 87億3,681万1千円
- 水道事業 50億8,440万6千円
- 公共下水道事業 47億7,667万3千円
- 集落排水事業 5億1,274万7千円

一般会計

予算額 **564億1,000万円**

福祉や教育、衛生、土木など、市行政の基本的な事業を行うために市税などを主な財源として設けられた会計

歳入



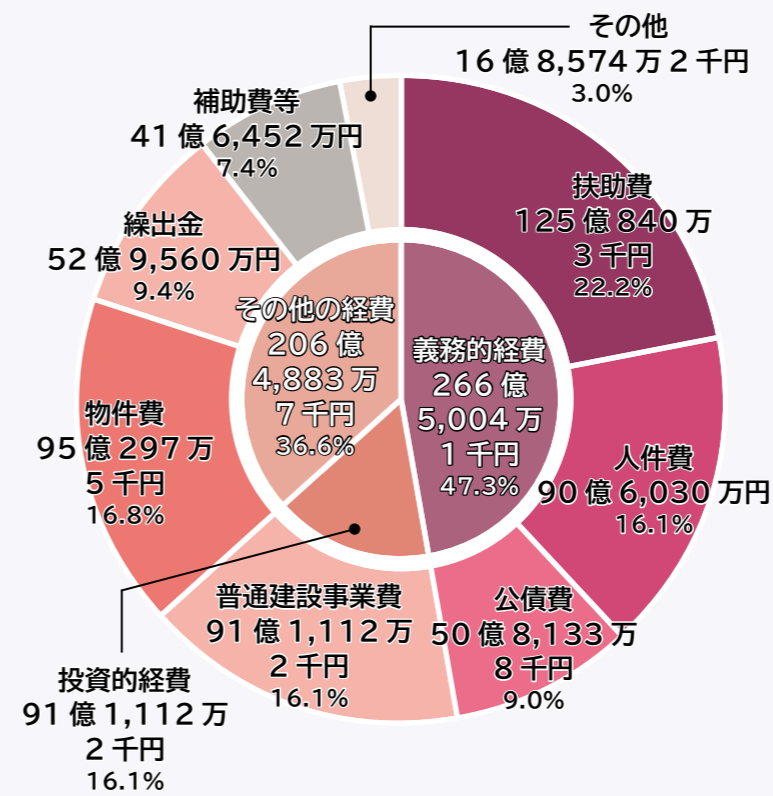
自主財源

- 市税…市民税(個人・法人)、固定資産税など
- 繰入金…特別会計や基金などからの繰入金
- その他…諸収入、使用料及び手数料、分担金及び負担金など

依存財源

- 国庫支出金…国からの補助金など
- 市債…国や金融機関からの借入金
- 地方交付税…地方公共団体間の格差をなくし、一定の行政水準を保つために国から交付されるもの
- 県支出金…県からの補助金など
- 地方消費税交付金…地方消費税の一部が県から交付されるもの
- その他…地方特例交付金、地方譲与税など

歳出



義務的経費

- 扶助費…保育園費、高齢者医療費、子ども医療費など
- 人件費…議員の報酬、市長・職員の給与など
- 公債費…市債の元金・利子などの返済金

投資的経費

- 普通建設事業費…道路、橋、公園、建物などの建設費用

その他の経費

- 物件費…光熱水費、郵便料、消耗品費、備品購入費など
- 繰出金…特別会計への繰出金
- 補助費等…市民病院への支出金など
- その他…維持補修費、投資及び出資金など

令和6年度 新規・拡充事業

市が行うさまざまな事業の中から、特に注力して取り組む主な事業を紹介します。

子育て・教育関連事業

■多胎児育児サポーター派遣事業 (274万6千円)

多胎妊婦や多胎児を子育てしている保護者を支援するため、家事や育児サービスを行うサポーターを派遣します。

■インクルーシブ保育推進事業 (1億6,518万4千円)

支援が必要な児童を公私立問わず市内全保育園などで受け入れる体制を整備するため、保育士、保育支援者を加配するとともに、私立保育園などに対し保育士などの配置に係る費用の一部を支援します。

■不育症治療費等補助(75万円)

不育症の治療を支援するため、検査や治療に係る費用に対して、15万円を上限として費用の一部を助成します。

■こども家庭センター開設事業 (68万3千円)

妊産婦、子育て世帯、子どもへの一体的な相談支援を実施するため、こども家庭センターを中央子育て支援センター内に設置します。

■(仮称)井之口調理場整備事業 (29億7,621万1千円)

新たな学校給食センターとして、(仮称)井之口調理場を整備します。

■学校給食費支援事業(3億238万円)

子育て世帯の経済的な負担軽減を図るため、小・中学校の給食費を半額支援するとともに、食物アレルギーのため毎食弁当を用意する保護者の方に給食費半額相当を支援します。

■保育園等給食費支援事業 (4,395万4千円)

給食の質を維持するため給食費を値上げするとともに、子育て世帯の経済的負担の軽減を図るため、値上げ後の給食費の3分の1を支援します。



まちの基盤づくり

■国府宮駅周辺まちづくり検討事業 (1億1,482万円)

名鉄国府宮駅周辺における朝夕の交通混雑解消とにぎわいのあるまちづくりの実現に向けた事業計画の検討および事業予定地の取得に向けた調査を実施します。



環境関連事業

■ゼロカーボン推進事業(3,970万円)

電気自動車1台を配置するほか、小・中学校、祖父江の森、保健センターなど公共施設15施設にLED照明器具を導入します。また、住宅用の地球温暖化対策に対する補助メニューを追加します。

■ミックスペーパー回収事業 (388万8千円)

リサイクル率の向上を図るため、現行の分別基準では「リサイクルできない紙類」としていた紙類のほとんどを「雑がみ」の回収対象に含め、名称を「ミックスペーパー」に変更します。



治水対策の推進

■雨水貯留施設整備事業 (1億4,530万2千円)

新川流域での浸水被害の軽減を図るため、赤池調整池を整備するための設計を実施します。

また、福田川流域での浸水被害の軽減を図るため、小正小学校、大里中学校の校庭グラウンドにオンサイト貯留施設を整備するための設計を実施します。

■河川等水位監視システム整備事業 (5,500万円)

大雨による浸水、道路冠水など水害への早急な対応をするため、市内の準用河川などに水位計などを整備し、リアルタイムで監視するシステムを構築します。



防災対策の推進

■消防団詰所(第1分団・第2分団)整備事業 (1億471万円)

老朽化した消防団第1分団および第2分団の詰所を移転整備します。

■避難所資器材整備事業(2,110万7千円)

ワンタッチパーティションや組立トイレなどの計画的に整備している資器材に加え、令和6年能登半島地震の現状を考慮し、避難者の健康管理に必要な液体ハミガキなどの衛生用品の備蓄品を追加して整備します。



まちの魅力

■「ヤバいなざわ」シティプロモーション事業 (183万円)

市の知名度・魅力を向上させ、移住候補地として認識してもらうため、令和5年度に展開した「ヤバいなざわ」のキャッチコピーなどを活用し、市のヤバく良いところを紹介する動画の作成などにより、市の魅力を発信します。



■国際音楽交歓コンサート開催事業 (497万9千円)

音楽を通じた国際交流を目的に、海外から一流音楽家を市に招き「国際音楽交歓コンサート2024」を開催します。

住宅用地球温暖化対策設備設置費補助制度

ID996

ゼロカーボンシティの実現に向け、これまで住宅用太陽光発電システム等一体的設置費、家庭用燃料電池システム設置費、住宅用リチウムイオン蓄電システム等設置費に対して補助金を交付してきました。4月から新たに3種類のメニューを追加しています。



対自ら居住する市内の住宅に新たに次の地球温暖化対策設備を設置する方

新規補助メニュー

- ①家庭用エネルギー管理システム（HEMS）
- ②住宅用太陽光発電システム・高性能外皮等・家庭用エネルギー管理システム（HEMS）の一体型（ZEH）
- ③住宅用太陽光発電システム・断熱窓改修工事・家庭用エネルギー管理システム（HEMS）の一体型

補助上限金額

- ①1万円②16万円③12万円

他必ず設置工事着手前に申請してください

問環境保全課（環境センター） ☎36-3710

荻須記念美術館 常設展示室 展示替えのお知らせ

この3月に3名の個人から寄託いただいた、油彩画1点と水彩画2点を新たに展示しています。

これらの作品にあわせ、所蔵するすべての水彩画（8点）の展示のほか、デッサンも多く紹介します。油彩画のイメージの下絵にもなる水彩画やデッサンについて、荻須が「完成したタブロー（作品）よりも、その画家から話しかけられるような気易さがある。」と表現するように、画家の息遣いが感じられるような展示になっています。ぜひお越しください。

常設展示室では、スマートフォンアプリ「ポケット学芸員」で、荻須作品の解説が聞けますので活用してください。

他5月3日(祝)には、ギャラリートークを開催します。

詳しくは ID252 で確認してください

問荻須記念美術館 ☎23-3300



子育て短期支援事業（ショートステイ）について

保護者の疾病、育児疲れ、出産、看護、冠婚葬祭などにより、家庭で児童を養育することが一時的に困難になった場合に、児童福祉施設でお子さんをお預かりします。

対市内在住で、18歳未満の児童

利用期間 原則、7日間以内

実施施設

- ・赤ちゃんの家さくらんぼ（犬山市大字富岡）
- ・照光愛育園（一宮市丹陽町外崎）
- ・子どもの家ともいき（一宮市春明）

他利用料金など、詳しくは ID2098 で確認してください

問子育て支援課こども家庭相談グループ（中央子育て支援センター内） ☎86-1327



お知らせ

支所、市民センターで 税証明書を交付しています

ID691

交付できる税証明書

所得課税証明書、固定資産評価証明書、固定資産公課証明書、納税証明書など

注マイナンバーカードや運転免許証など本人確認ができるもの ※確認書類の種類によっては、2点以上必要な場合があります。代理人などが申請する場合は、本人の同意書または委任状が必要な場合があります

手数料 1枚200円

問課税課 ☎32-1193

自動車税種別割の納税をお忘れなく

ID702

5月31日(金)は自動車税種別割の納期限です。4月1日現在の自動車の所有者に対し、4月30日(火)に納税通知書を送付しますので、県税事務所や金融機関、コンビニなどで納付してください。なお、転居などにより納税通知書が届かないときは、管轄の県税事務所へ連絡してください。

問西尾張県税事務所

☎0586-45-3170

令和6年度の区長について

ID801

市では、行政の円滑な運営や市民福祉の向上、市民の声を行政に反映させることなどを目的として、行政区ごとに選出された区長さんに、区の意見の取りまとめや市行政の連絡事務などをお願いしています。

区長さんの氏名などについては、個人情報の取り扱いに配慮し、広報いなざわでの掲載は控えさせていただきます。

区長さんに関することは、地域協働課(☎32-1146)までお問い合わせください。

コンビニで住民票などが取得できます

ID608

マイナンバーカードを利用して、全国のコンビニなどで住民票の写しや印鑑登録証明書、戸籍などの証明書を取得することができます。令和7年2月28日(金)まで、証明書の発行手数料を一律100円に減額していますので利用してください。

利用可能時間 午前6時30分～午後11時（12月29日～1月3日、システムメンテナンス日を除く）

問市民課 ☎32-1302

ご寄付ありがとうございます

●小学校の教育のために

- 山崎小学校後援会様（祖父江町）
- 祖父江町体育振興会山崎支部様（祖父江町）
- 山崎小学校PTA会長OB会様（祖父江町）
- …ブランコ1基

●福祉事業のために

- JA愛知西 女性部様（一色下方町）…15万円

●視聴覚資料の購入資金のために

- 尾西信用金庫様（一宮市）…30万円

広告

お仏壇の五大に 何でもご相談ください。 おかげさまで **131年**

- ・電気配線交換(LED)
- ・仏具お磨き不要加工、仏具修理
- ・念珠修理 ・仏壇移動、預り、処分

佛壇 佛具 五大 (三菱エレベーターとハールシティ中間道沿い)
TEL.0587-23-1178
稲沢市井之口石塚町27 ライン登録はこちら▶

建物解体工事(建て替え・実家処分・家じまい)は 廃棄物は自社施設で一貫処理

見積り無料 50年の実績 **お気軽に当社へ!**

安心・安全な業者をお選びください

有限会社 木村建設 愛知県稲沢市東畑2丁目17
受付時間 8:00~17:00 定休日 日曜日
(0587)32-7917 お問い合わせ・ご相談は <https://www.kimura7917.jp/>

広告

財源確保のため有料広告を掲載しています。広告内容の問い合わせは、直接広告主へお願いします。

夜間、休日に住民票の写しなどを受け取ることができます

電話で予約すると、執務時間外に証明書などを受け取ることができます。

予約受付

- 平日の夜間(午後5時15分～9時)に受け取る場合…当日の午後5時まで
- 休日(土・日曜、祝休日の午前10時～午後9時)に受け取る場合…受取希望日直前の開庁日の午後5時まで

予約できる証明書

- 市民課 ID605
住民票の写し、戸籍附票の写し、印鑑登録証明書
- 課税課 ID697
所得課税証明書、固定資産評価証明書、固定資産公課証明書、納税証明書など

交付場所 市役所守衛室

持 手数料、マイナンバーカードや運転免許証など本人確認ができるもの ※確認書類の種類によっては、2点以上必要な場合があります。印鑑登録証明書の場合、必要とする印鑑登録証も必要

他 マイナンバーカードを利用したオンライン申請も可能です。詳しくは市のホームページで確認してください

問 市民課 ☎32-1311
課税課 ☎32-1193

道路・公園の損傷通報システム「いなレポ」

道路・公園の損傷や不具合などを発見した際は、スマートフォンなどから手軽に通報できる市民通報システム「いなレポ」から情報提供をお願いします。

他 使い方など詳しくは ID143 で確認してください

問 道路について…用地管理課 ☎32-1379
公園について…都市整備課 ☎32-1372

国民健康保険の加入、脱退の手続きをお忘れなく

ID451

国民健康保険の加入・脱退などは、世帯主が届け出を行うことになっています。届け出がない場合や遅れた場合は不都合が生じますので、必ず届け出をしてください。

届出先 国保年金課、支所、市民センター

問 国保年金課 ☎32-1312

	こんなとき	手続きに必要なもの	
加入	職場の健康保険を脱退したとき	健康保険を脱退したことの証明書	世帯主および対象者のマイナンバーが分かるもの、届け出する方の本人確認ができるもの(マイナンバーカード、運転免許証など)
	県外から転入したとき	(転出証明書)	
	子どもが生まれたとき		
脱退	職場の健康保険に加入したとき	保険証、職場の健康保険証	
	県外へ転出するとき	保険証	
	死亡したとき	保険証	
その他	一定の障害があると認定された65歳以上75歳未満の方が後期高齢者医療制度に加入したとき	保険証、後期高齢者医療制度の保険証	
	県内の他の市区町村から転入したとき	(転出証明書)	
	県内の他の市区町村へ転出するとき	保険証	
	市内転居したとき	保険証	
	氏名・世帯主が変わったとき	保険証	
	保険証を紛失したとき ※本人確認書類の種類によっては保険証は後日郵送	運転免許証などの本人確認書類	

国民健康保険特定健康診査後期高齢者医療健康診査

ID474

時 5月1日(水)～9月30日(月)
※実施医療機関の診療時間内に限る

対 国民健康保険に加入している40歳～74歳の方、後期高齢者医療被保険者の方 (ID442)。対象者には受診券を送付します ※15歳～39歳の方は、基本健康診査を受診してください

指 保険証、受診券 ※オンライン資格確認が導入されている医療機関では、保険証に替えて健康保険証利用登録済のマイナンバーカードでも受診できます

●特定保健指導

国民健康保険特定健康診査の結果に応じて生活習慣改善の保健指導を行います。対象者には利用券を送付します。

問 国保年金課 ☎32-1312



介護保険料の仮徴収額の平準化

ID1367

介護保険料は3年ごとに見直しが行われ、今年度が変更の年になります。納付方法が特別徴収(年金天引き)の方は、徴収額が年間を通じてできるだけ均等になるように6月と8月の徴収額を変更します(平準化)。詳しくは、対象者へ5月下旬に送付する「介護保険料更正通知書」で確認してください。

●令和6年度からの基準額
月5,100円(昨年度までは月4,900円)

問 高齢介護課 ☎32-1286

稲沢市消防操法大会

ID93

時 6月9日(日)、午前8時30分

場 消防本部操法訓練場

内 市内の消防団が、日頃の訓練で培った消防ポンプ車操法の技術を競う

問 消防本部総務課 ☎22-2111



年金の請求ができます

問 国保年金課 ☎32-1328

次のようなとき、一定の要件を満たしていれば年金が受けられる可能性があります。

ご自身の加入期間や納付要件など、詳しくは一宮年金事務所(☎0586-45-1418)にお問い合わせください。

●老齢基礎年金 ID477

65歳になったとき(希望により繰り上げ・繰り下げ請求も可)。

●障害基礎年金 ID464

国民年金加入中、または20歳前の病気やけがにより国民年金法の1級または2級の障害状態になったとき。
※障害基礎年金の相談は事前予約制です。詳しくは ID3755 で確認してください

●遺族基礎年金 ID437

国民年金に加入中の方、または老齢基礎年金の受給資格期間が25年以上ある方が死亡したとき、その方によって生計を維持されていた遺族(子のある配偶者または子。子については、18歳到達年度末日を経過していない子、もしくは障害等級の1級または2級の障害状態にある20歳未満の子)に支給。

●寡婦年金

老齢基礎年金を受ける資格のある夫が老齢基礎年金や障害基礎年金を受ける前に死亡したとき。

●死亡一時金

老齢基礎年金や障害基礎年金を受ける前に死亡し、その遺族が遺族基礎年金を受け取れないとき。

※寡婦年金または死亡一時金はどちらかのみ支給



広告

襖・障子・網戸・畳の張替専門店「金沢屋」
クロス・左官・床・外壁工事・玄関ドア等のリフォーム全般も好評です。「頼んでよかった」と言っていたら嬉しいように迅速・丁寧に作業いたします!

お見積・出張無料

営業/9:00~17:00 (日曜・祝日定休)
稲沢市平和町下三宅郷内270番地

稲沢平和店 ☎0120-675-476

広告募集

「暮らしの情報」の最下段に掲載する有料広告を募集しています。詳しくは、市ホームページをご確認ください。 ID 3645

財源確保のため有料広告を掲載しています。広告内容の問い合わせは、直接広告主へお願いします。

令和6年度市消防団員を任命しました

ID83

4月1日付けで新たな消防団員が任命され、令和6年度は総勢307人で地域の安心・安全を守ります。

消防団とは、本業を持つ傍らで火災、風水害、震災などの災害時には昼夜問わず活動を行う消防団員で構成された非常備の消防機関です。消防団員は災害時以外にも、地域に根差した防災の要として、火災予防の啓発や防災訓練の指導などを行っています。

問消防本部総務課
☎22-2111

住宅用火災警報器を設置しましょう

ID372

全ての住宅に住宅用火災警報器の設置が義務付けられています。設置していない住宅は早急に設置しましょう。設置してある住宅では、定期的に点検し、電池交換などの維持管理を行いましょ。

また、火災警報器は長期間使用すると火災を感知しなくなることがあるため、10年を目安に交換してください。

●悪質な訪問販売にご注意を

市職員が火災警報器などを訪問販売したり、あっせんしたりすることはありません。

問消防本部予防課 ☎22-2114

住宅用火災警報器取り付け支援を始めました

住宅用火災警報器を取り付けることが困難な世帯を対象に、消防職員がお宅を訪問し、無料で取り付けのお手伝いをします。

対65歳以上の方のみで構成される世帯、または身体障害者手帳の交付を受けている方など、消防長が自ら取り付けなどを行うことが困難であると認める世帯

他支援条件や申請方法など、詳しくは ID3809 で確認してください

問消防本部予防課 ☎22-2114

高齢者が住み慣れた地域で安心して暮らすための相談窓口

●地域包括支援センター（右表） ID1429

内保健・医療・福祉の専門家が高齢者の健康や福祉、医療、介護に関することなど、暮らしに関するさまざまな相談に対応

●稲沢市在宅医療・介護サポートセンター

ID1410

内在宅医療・介護サービスに関する情報提供や相談など

問稲沢市在宅医療・介護サポートセンター

☎36-7830

●稲沢市認知症初期集中支援チーム ID1438

内認知症の早期診断および早期対応に向けた相談など

対市内在宅の40歳以上で、認知症または認知症が疑われる、次のいずれかに該当する方

- ①認知症疾患の臨床診断を受けていない
- ②継続的な医療サービスを利用していない
- ③適切な介護サービスを利用していない

問稲沢市認知症初期集中支援チーム（北津島病院内） ☎0567-46-3565

名称	電話番号
稲沢地域包括支援センター	33-5400
小正・下津地域包括支援センター	22-1488
明治・千代田地域包括支援センター	36-8310
大里地域包括支援センター	23-7702
祖父江地域包括支援センター	97-2381
平和地域包括支援センター	0567-47-1776



マンション管理計画認定制度が始まりました

マンションの老朽化を抑制し、周辺への危害などを防止するための維持管理の適正化を目的として、4月から「マンション管理計画認定制度」が始まりました。

マンションの管理計画が一定の基準を満たす場合に、適切な管理計画を持つマンションとして認定を受けることができる制度です。詳しくは ID3864 で確認してください。

問建築課 ☎32-1418

学卒求人説明会

時5月23日(木)、午後1時30分～3時10分

場名古屋文理大学文化フォーラム（市民会館）大ホール

内令和7年3月新規学校卒業予定者（中学・高校）の採用を予定しているハローワーク一宮管内の事業主を対象に、求人者の取扱いや求人活動のルールなどの説明会を開催

問ハローワーク一宮

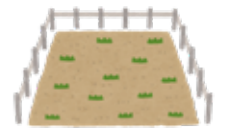
☎0586-45-2048

事業所（製造業・物流業）用地などの情報提供を

ID886

企業の誘致や土地・建物の有効活用を図るため、事業所用地などの情報を一括管理する事業を行っています。まとまった土地の売却・賃貸を考えている方や情報を持っている方は、情報提供をお願いします。

問商工観光課 ☎32-1346



公共下水道工事のお知らせ

問下水道課 ☎21-4199 ID169

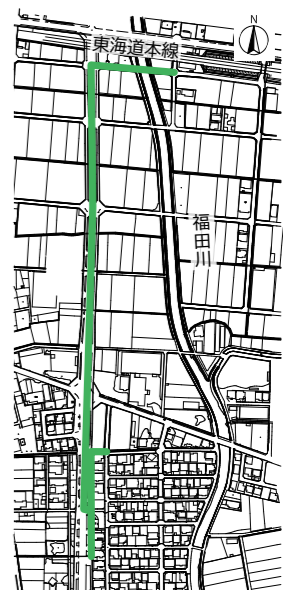
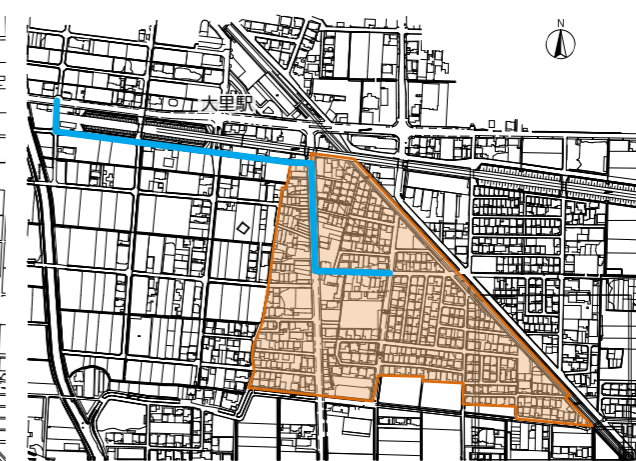
名鉄団地地区、日下部松野町地区および中之庄新町地区で公共下水道関連の工事を行います。

ご迷惑をお掛けしますが、ご理解とご協力をお願いします。

①名鉄団地地区



②日下部松野町地区



工事期間（予定）

①名鉄団地地区

●下水道工事期間
7月まで

●下水道工事期間
7月～令和7年3月

②日下部松野町地区

●下水道工事期間
8月～令和7年3月

●下水道管渠延伸工事期間
7月まで

③中之庄新町地区

●下水道管渠延伸工事期間
8月～令和7年3月

計量器定期検査 ID879

店、工場、病院、学校などで取引・証明に使用される計量器(はかり)は、計量法により2年に1回定期検査を受けなければなりません。該当する「計量器」をお持ちの方で代検査を受けられない方については、必ず定期検査を受けてください。

令和4年6月以降に対象となる「計量器」を購入した方は、5月13日(月)までに商工観光課(☎32-1332)へ連絡してください。

時 6月10日(月)～12日(水)、午前10時～正午・午後1時～3時

場 産業会館大会議室

他 費用など詳しくは、愛知県計量連合会(☎052-452-1821)に問い合わせてください

自衛官募集事務に関する対象者情報の提供

防衛大臣からの依頼に応じて、市では自衛官または自衛官候補生の募集に必要な対象者情報(住所、氏名)を自衛隊へ提供します。情報提供を希望しない方は、申出することで提供する情報から除外します。

対 市に住民登録のある日本人のうち、平成18年4月2日～平成19年4月1日生まれの方

申 5月15日(水)までに、総務課(☎32-1152)へ

他 詳しくは、ID3838で確認してください



剪定枝処理の補助

ID433 申請書ダウンロード可

市が指定する一般廃棄物処理業者に植木や苗木を生産する過程で発生した剪定枝、幹、根を持ち込んだ際の手数料や、剪定枝破砕機の購入費の一部を補助します。

①剪定枝手数料の補助

補助率 3分の1以内

補助限度額 30万円

指定業者 コスモリサイクル(株)(福島町)、(有)八開チップ(愛西市鶴多須町)
他 処理費を振り込みで支払っている場合も申請可。領収書などの発行日から1年以上経過している場合、第三者から処理費用を得ている場合、一度補助を受けた領収書などは補助対象外

②剪定枝破砕機 購入費の補助

補助率 3分の1以内

補助限度額 100万円

他 購入前に申請が必要

対 市内在住の農業者

申 ①令和7年3月7日(金)まで②9月30日(月)までに農務課(☎32-1352)へ

遊休農地流動化促進事業補助金

ID431 申請書ダウンロード可

市農地の荒廃の防止および流動化を促進するため、遊休農地となっている畑地について補助金を交付しています。令和6年度から防草シートの購入費・敷設委託費への補助を新設しました。

①遊休農地流動化事業の補助

対 認定農業者など

補助限度額 100,000円/10アール

申 令和7年2月上旬まで

他 利用権設定などがされた場合、市から補助金の案内をします

②遊休農地荒廃防止事業の補助

対 防草シートの購入・敷設委託をした遊休農地の所有者または管理者
補助限度額 10,000円/10アールまたは防草シートの購入費・敷設委託費に相当する額のいずれか低い額

申 防草シートの購入…令和7年3月7日(金)まで

防草シートの敷設委託…9月30日(月)まで

他 令和6年度以前に購入したものは対象外。敷設委託の場合、申請時に見積書の提出が必要

問 農務課 ☎32-1352



稲沢市地球温暖化対策実行計画<区域施策編>などの計画を策定しました

市域全体(市民・事業者・行政)が取り組むべき地球温暖化対策を示した「稲沢市地球温暖化対策実行計画<区域施策編>」(ID3835)を策定しました。

また、市が行う事務事業の中で取り組む対策を定める「稲沢市地球温暖化対策実行計画<事務事業編>」(ID1002)を改定したほか、「第3次稲沢市環境基本計画」(ID991)および「生物多様性いざわ戦略」(ID999)の見直しを行いました。

計画の詳細については各ホームページをご覧ください。

問 環境保全課 ☎36-3710

工場の新設・増設などをするときには届け出を

ID880

敷地面積9,000㎡以上または建築面積3,000㎡以上の工場などを市内に新設・増設などの場合は、原則、着工日の90日前までに市へ届け出ることが義務付けられています。

緑地率の緩和など支援制度もありますので活用してください。

問 商工観光課 ☎32-1346

耐震診断費・耐震改修費・ブロック塀等撤去費の補助

■住宅の耐震診断

●木造住宅の無料耐震診断 ID242

対 次の全てを満たす住宅の所有者(法人も可。空き家は除く)

- ①木造2階建て以下の在来軸組構法および伝統構法による一戸建て住宅、長屋、併用住宅、共同住宅
- ②昭和56年5月31日以前に着工
- ③自己居住または貸家(居住者の同意が必要)

●非木造住宅耐震診断費の補助 ID240

対 次の全てを満たす住宅の所有者(法人も可。空き家は除く)

- ①木造以外の一戸建て住宅、併用住宅
- ②昭和56年5月31日以前に着工
- ③自己居住または貸家(居住者の同意が必要)

限度額 9万円

■住宅の耐震改修費などの補助 ID234

耐震診断の結果、「一定の基準を満たさない」と診断された木造住宅、「安全でない」と診断された非木造住宅の耐震改修費などを補助します。

■ブロック塀等撤去費の補助 ID210

対 次の全てを満たすブロック塀などの所有者または管理者(法人も可)

- ①コンクリートブロック、コンクリートパネル、レンガ、石材、その他これらに類する材料を用いたもの
- ②高さが1m以上で道路などに倒壊する恐れのあるもの(全撤去)

限度額 20万円

■住宅瓦屋根の耐風診断、耐風改修費の補助

ID3851

●住宅瓦屋根の耐風診断

対 令和3年12月31日までに葺いた瓦屋根の住宅の所有者(法人も可。空き家は除く)
※スレート屋根、金属屋根除く

限度額 2.1万円

●住宅瓦屋根の耐風改修

耐震性を有することが確認された既存住宅で耐風診断の結果、告示基準に適合しない住宅の瓦屋根について耐風性能を有する屋根に葺き替える工事費を補助します。

限度額 55.2万円



申 5月7日(火)～11月29日(金)に、建築課(☎32-1418)へ

他 予算がなくなり次第受付を終了します。詳しくは市のホームページで確認してください

県立特別支援学校体験入学

来年度入学予定で、障害があると思われる子どもを対象に、体験入学を実施します。

●知的な発達の遅れがある方

時 小学部…9月12日(休)・13日(金)、中学部…9月6日(金)・11日(休)

場 県立いなざわ特別支援学校(一色森山町) (☎35-2005)

●手足が不自由な方

時 幼・小学部…6月11日(火)

中学部…随時

高等部…7月10日(休)

場 県立一宮特別支援学校(一宮市杉山) (☎0586-51-2221)

●病気で療養している方

時 7月9日(火)、10月23日(休)

場 県立大府特別支援学校(大府市森岡町) (☎0562-48-5311)

申 電話で体験入学先の学校へ。相談は随時受け付けます

県立いなざわ特別支援学校 学校説明会

知的な発達の遅れがある子どもの保護者などを対象に、学校説明会を開催します。

時 ①小学部…6月13日(休)

②中学部…6月20日(休)

午前10時30分～11時45分

場 県立いなざわ特別支援学校(一色森山町)

申 電話で県立いなざわ特別支援学校(☎35-2005)へ



学生服を譲ります

卒業や成長などで不要になった市内中学校の学生服を希望する方に譲ります。

時 6月23日(日)

場 市役所会議室7・8

対 市内在学の中中学生

¥ 冬服上…300円

冬服下・夏服下…200円

申 5月8日(休)～21日(休)に、社会福祉協議会(☎23-6713)のホームページから申し込み

他 学生服の回収状況により希望に沿えない場合があります。対象は旧制服のみです



コミュニティバスを利用してください

コミュニティバスの運行を継続していくため、運行経費における利用者1人当たりの市負担額(下表)の基準値を1,500円とし、この基準値や利用状況を参考に運行路線の見直しを検討していきます。

☎総務課 ☎32-1159
ID1291



●令和6年2月分

路線名	利用人数	バス運行経費における1人当たりの市負担額
稲沢中央線 アピタ稲沢店系統	8,781人	158円
祖父江・稲沢線 ふれあいの郷系統	1,284人	745円
祖父江・稲沢線 地泉院系統	1,400人	681円
下津・大里線	790人	1,400円
千代田・平和線	862人	1,174円

暮らしの安全安心を守る施設 ～下津排水機場のはなし～

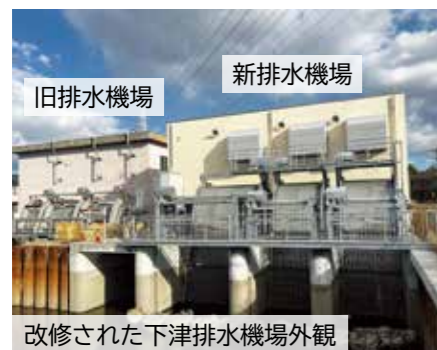
☎農務課 ☎32-1360 ID428

稲沢市は海拔0メートル地帯の上流部に位置する低平地であり、市内にはいくつもの河川が流れています。このため過去に何度も大きな水害に見舞われていますが、水害リスクを軽減し、人々の暮らしを守っている施設が排水機場です。

●下津排水機場

下津排水機場は市の東部に位置しており、流域は約363ヘクタールにおよびます。ここでは流域の水害を防ぐため、流域の水を五条川へ排水しています。

しかし、昭和59年の稼働開始から約40年が経過し、施設の老朽化が進んだため、平成29年度から県が主体となって市や土地改良区の協力のもと、施設の改修事業を進めています。令和5年度には新たに設置した排水機場が稼働して、今後は旧排水機場を撤去する工事などを進めていきます。



排水機の故障の原因となるため、水路や河川にゴミを捨てないようお願いします。また、雨天のときは危険なため、排水機場や河川、水路には近づかないようにしてください。

大雨・河川の氾濫による浸水対策など

雨水流出抑制施設設置費用の補助制度

ID18 申請書ダウンロード可

- 対 ①雨水貯留槽(雨水タンク)…市内の宅地および雑種地に貯留量が100ℓ以上のものを設置する方
- ②浸透枳…市内の宅地および雑種地に内径が150mm以上のものを設置する方

補助金額

設置工事費の3分の2(補助限度額10万円)

申 申請書に記入の上、治水課へ

他 設置前に必ず、治水課へ確認してください

防水板設置費用の補助制度

ID23 申請書ダウンロード可

- 対 市内の住宅・店舗などの出入り口などに、防水板(浸水に耐える素材で、取り外し、移動または埋め込みが可能な構造のもの)を設置する方

補助金額

設置工事費の2分の1(補助限度額20万円)

申 申請書に記入の上、治水課へ

他 設置前に必ず、治水課へ確認してください

5月15日～21日 流域治水推進週間

雨水を一時的にため地下に浸透させる機能を持つ田畑が減少したことで、雨水が短時間で大量に河川や水路へ流れ込むようになり、洪水が起こる危険が高まっています。



河川の改修だけでなく雨水をためる施設を増やすなど流域全体で取り組む必要があります。これを流域治水といいます。

流域治水対策を進めるため、皆様のご協力をお願いします。

☎治水課 ☎32-1389

社会福祉協会にご協力を

「誰もが安心して安全に暮らすことができる福祉のまちづくり」を目指し事業を展開していくために、会員を募集します。会費は、社会福祉協会が進める地域福祉事業の推進やボランティアセンターの事業などに活用します。区長さんを通じて依頼しますので、ご協力をお願いします。

会費(年額)
一般会員…500円以上
賛助会員…1,000円以上
特別会員…1万円以上

問社会福祉協会
☎23-6713



日本赤十字社にご協力を

ID1526

日本赤十字社は皆さんからの社資で災害救護活動をはじめとした赤十字活動を行っています。区長さんを通じて依頼しますので、活動継続のためご協力をお願いします。

社資額
協会員…500円以上
会員…2,000円以上

●令和5年度の実績
1,184万600円のご協力をいただきました。ありがとうございました。

問日本赤十字社稲沢市地区(福祉課内) ☎32-1278

募集

市営住宅入居者募集

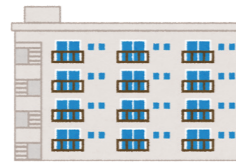
ID231

募集戸数 西島団地(1)…3戸
対次の全てを満たす方

- ①市内在住・在勤②一緒に入居しようとする親族がいる③現に住宅に困っている④入居しようとする世帯全員の収入の総額が基準以下

申5月1日(水)～16日(木)に、申込書に記入の上、建築課(☎32-1418)へ(抽選。募集戸数に達しない場合は、6月3日(月)から先着で受け付け)

他西島団地(2)、堀田団地、矢合団地は常時募集



夏休み水道PR事業
親子バスツアー参加者募集

時7月31日(水)
集合場所 名鉄一宮駅
対小学4～6年生の子どもとその保護者(小学4年生未満の兄弟も参加可)

定40人(抽選)
内水について関心と理解を深めてもらうために水道施設などを見学するバスツアー

行き先 国営木曽三川公園河川環境楽園自然発見館、アクア・トトぎふ(岐阜県各務原市)

申5月31日(金)までに、参加者全員の住所・氏名・電話番号・年齢・学年を記入の上、Eメール(suido@city.ama.lg.jp)または郵送(〒490-1222 あま市木田戌亥34番地)で尾張水道連絡協議会事務局(☎052-441-7115)へ

はつらつ農業塾 塾生募集

ID393 申込用紙ダウンロード可

内下表

場稲沢会場(一色下方町)、一宮会場(一宮市北小沢)

- 対**①生きがい農業コース
市内または一宮市に在住で、過去にこのコースを受講したことがない方
- ②担い手育成コース
市内または一宮市内で就農を希望する50歳未満の方

費用1万円

申①5月10日(金)②6月7日(金)までに、申込用紙に記入の上、農務課(☎32-1352)へ



	①生きがい農業コース	②担い手育成コース
期間	8月～令和7年7月	8月～令和8年7月
日時	稲沢会場…水曜 一宮会場…金曜 午前9時30分～正午	両会場とも毎週月曜～金曜
内容	共同実習で秋冬野菜・春夏野菜を栽培	1年目…共同実習と専門農家への研修・実習 2年目…個別ほ場で栽培・管理
定員	各会場35人(抽選)	若干名(面接で決定)

さわやか隊 隊員募集

ID1010 申込用紙ダウンロード可

環境ボランティア「稲沢市さわやか隊」では、地域の環境美化のため、約170団体2,250人が活躍中です。

対市内在住・在勤の18歳以上の方で構成されたグループ
申申込用紙に記入の上、環境保全課(☎36-3710)、支所、市民センターへ

流域モニタリング一斉調査
参加者募集

ID1044

内河川やため池、水路など身近な水辺の水のきれいさ・水の量・生態系などの調査・報告
調査期間 6月5日(水)～9月30日(月)

申5月1日(水)～6月28日(金)に申込用紙に記入の上、環境保全課(☎36-3710)へ ※用紙は申込先で配布

他小学生以下の子どもは保護者と一緒に参加してください

河川愛護モニター募集

対20歳以上で、河川愛護に関心のある方

定4人
内河川の整備や環境に関する要望を把握するための情報提供など

調査期間 7月1日(月)～令和7年6月30日(月)

報酬 国の基準による(令和5年度は月額4,580円)

申5月7日(火)～13日(月)に、申込用紙に記入の上、郵送(〒500-8801 岐阜県岐阜市忠節町5-1)で木曾川上流河川事務所(☎058-251-1326)へ ※用紙は木曾川上流河川事務所のホームページからダウンロード可

問治水課 ☎32-1389

稲沢まちゼミの参加店を募集します

「稲沢まちゼミ」とは、市内の店主が講師となり、プロならではの知識や情報・コツを無料で教えるミニ講座を開催することで、商店の魅力を発信して集客を促す事業です。



ぜひご参加ください。

対中小企業者である市内小売店・サービス店、商工会議所・商工会の会員

実施期間 10月12日(土)～11月30日(土)の期間内で、開催日時・日数・講座の時間(60分以内)を参加店が自由に設定できます
参加負担金 1講座6,000円(稲沢商工会議所、祖父江町・平和町商工会会員は1講座4,000円)

申5月31日(金)までに、ホームページの申込フォームから稲沢まちゼミ事務局へ

問稲沢まちゼミ事務局(稲沢商工会議所内)
☎81-5000



●参加店向け説明会を行います

時5月21日(火)、午後2時～3時30分

場産業会館大会議室

申5月17日(金)までに、ホームページの申込フォームまたは電話で稲沢まちゼミ事務局へ

教室・講座

アートスタート
「親子で色あそび」

ID250

時6月27日(木)、午前10時30分～11時30分

場荻須記念美術館会議室

対1歳以上3歳未満の子どもと保護者(子ども1人と保護者1人で一組)

定7組(抽選)

内米粉粘土を使い親子で色や手触りを楽しむ

講アーティスト 奥田美樹

費用500円(当日納入)

申6月5日(水)までに、ホームページの申込フォームまたは電話(☎23-3300)で荻須記念美術館へ

親子ふれあい広場②

時6月7日(金)・14日(金)・21日(金)・28日(金)・30日(日)、7月5日(金)(全6回)、午前10時30分～正午

場勤労福祉会館第1日本間

対市内在住の令和3年4月2日～令和4年4月1日生まれの子どもと保護者

定10組(抽選。初めて参加する方を優先)

内リトミック、子育てトーク

講子育てネットワーク

堤原美里、水野裕子

申5月24日(金)(必着)までに、

ID3813を確認の上、Eメール(fureai-h@city.inazawa.aichi.jp)で生涯学習課(☎32-1440)へ

他同室内託児あり

パパもいっしょ

ID3534

時6月22日(土)、午前10時30分～11時40分
 場中央子育て支援センター遊戯室
 対市内在住の令和3年4月2日以降生まれの子どもと保護者
 定14組(先着)
 内親子で一緒に体を動かして遊ぶ
 申5月17日(金)から、中央子育て支援センター(☎34-4158)へ



ひとり親家庭の母などのための就業支援講習会

ID3808

●パソコン講習初級
 時6月29日～10月12日(土曜・全15回)、午前10時～午後3時40分
 場ヒューマンアカデミー(名古屋市中村区名駅五丁目)
 ●調剤薬局事務講習Iコース
 時7月1日～8月26日(月曜・全7回)、午前10時～午後3時40分
 場ニチイ名古屋校 名駅教室(名古屋市中村区名駅四丁目)
 ●介護職員初任者研修Iコース
 時7月3日～10月30日(水曜・全16回)、午前9時30分～午後5時30分
 場未来ケアカレッジ名古屋駅前校(名古屋市中村区椿町)
 対県内在住の母子家庭の母、父子家庭の父または寡婦で、全日程参加できる方
 定各20人(抽選)
 申5月7日(火)～28日(火)に、子育て支援課(☎32-1296)へ

育児講座

①0歳児育児講座 ID3530
 時6月3日(月)、午前10時30分～11時30分
 場中央子育て支援センター遊戯室
 対市内在住で、令和5年4月2日～令和6年4月1日生まれの子どもと保護者
 定25組(先着)
 内創造力を育てるおもちゃの選び方・与え方を学ぶ
 講日本知育玩具協会理事長 藤田 篤
 申5月8日(水)から、中央子育て支援センター(☎34-4158)へ
 ②2歳児育児講座 ID3532
 時6月7日(金)、午前10時30分～11時30分
 場勤労福祉会館多目的ホール
 対市内在住で、令和3年4月2日～令和4年4月1日生まれの子どもと保護者
 定25組(先着)
 内親子運動遊び
 講(公社)3B体操協会公認指導者 中郷美希
 申5月9日(木)から、長野子育て支援センター(☎32-9415)へ

子育て講座

●幼児食クッキング ID3521
 時6月4日(火)・18日(火)、午前10時30分～正午
 場長野子育て支援センタークッキングルーム
 対市内在住で、参加する月に1歳6カ月～3歳2カ月の子どもと保護者
 定6組(先着)
 内食に関する講話、調理実習、試食(保護者)
 申5月7日(火)から、長野子育て支援センター(☎32-9415)へ
 ●親子クッキング ID3522
 時6月11日(火)、午前10時30分～11時30分
 場長野子育て支援センタークッキングルーム
 対市内在住で、参加する月に2歳以上の子どもと保護者
 定5組(先着)
 内食育の話と簡単なクッキング
 持エプロン
 申5月13日(月)から、長野子育て支援センター(☎32-9415)へ
 ●食育講座「離乳食前・中期」 ID3524
 時6月24日(月)、午前10時30分～11時30分
 場長野子育て支援センター遊戯室
 対市内在住で、参加する月に5カ月～8カ月の子どもと母親
 定12組(先着)
 内離乳食前期・中期、産後ケアについての講話(実演、試食なし)
 申5月27日(月)から、長野子育て支援センター(☎32-9415)へ



祖父江生涯学習センター「ソブエル」生涯学習講座

問祖父江生涯学習センター「ソブエル」 ☎98-3730

■趣味講座・文化系教室 ID2844

日程・内容など 下表
 場祖父江生涯学習センター「ソブエル」
 対市内在住・在勤の方
 申費用を持参の上、祖父江生涯学習センター「ソブエル」へ(先着)
 他日程・内容・持ち物など、詳しくは問い合わせください



●趣味講座

講座名	日時	曜日	回数	定員	講師	費用	材料費	申込開始日時
野菜作りあれやこれや	6月3日～令和7年2月3日 午後1時30分～3時	月	8	20人	山田裕夫	1,600円	—	5月6日(休) 午後1時30分
コーラス	6月3日～10月21日 午前10時～11時30分	月	8	20人	丹羽宏子	1,600円	—	5月6日(休) 午後2時30分
クラフトバンド	6月12日～令和7年2月12日 午前10時～正午	水	8	10人	石村麗子	1,600円	実費	5月8日(水) 午後1時30分
ハンドベル	6月5日～10月16日 午後1時30分～3時30分	水	8	11人	竹内由佳里	1,600円	—	5月8日(水) 午後2時30分
美文字にチャレンジ～季節の言葉～	6月6日～10月17日 午前10時～11時30分	木	8	10人	新谷清美	1,600円	実費	5月9日(木) 午後1時30分
己書入門	6月21日～11月1日 午後2時～3時30分	金	8	10人	長屋奈保美	1,600円	実費	5月10日(金) 午後1時30分
ケーキとお菓子作り	6月15日～令和7年2月15日 午前9時30分～正午	土	8	16人	佐藤律子	1,600円	実費	5月11日(土) 午後1時30分

●文化系教室

教室名	日時	曜日	回数	定員	講師	費用	教材費	申込開始日時
洋裁	6月14日～令和7年1月24日 午後1時30分～3時30分	金	14	20人	小川玲子	2,800円	実費	5月10日(金) 午後2時30分
茶道	6月7日～令和7年1月17日 午後6時30分～8時30分	金	14	15人	加藤宏子	2,800円	実費	5月11日(土) 午後1時30分
暮らしの花(池坊)	9月7日～12月21日 午後1時30分～3時30分	土	8	15人	佐藤 緑	1,600円	実費	5月11日(土) 午後1時30分
花の道(未生流)	9月7日～12月21日 午後6時～8時	土	8	15人	山田順子	1,600円	実費	5月11日(土) 午後2時30分
料理	6月8日～10月26日 午前9時30分～正午	土	8	20人	山田佳代子	1,600円	実費	5月11日(土) 午後2時30分

■寿教室 ID3757

日程・内容など 右表
 場祖父江生涯学習センター「ソブエル」多目的ホール
 時午後1時30分～3時
 対市内在住・在勤の60歳以上の方
 定150人(先着)
 申5月31日(金)までに、祖父江生涯学習センター「ソブエル」へ

日程	内容	講師
6月11日(火)	古典から現代への音楽の進化～感性に届くメロディーの実演を交えて～	尺八奏者 岩田恭彦
7月2日(火)	稲沢の歴史と文化財について	稲沢市生涯学習課 田中俊輔
8月6日(火)	つまずき、転倒しない為のフレイル対策法～安全かつ効果的方法を身に付ける～	健康運動企画センター所長 植屋節子
10月8日(火)	落語を生で楽しもう～健康には笑顔が一番～	社会人落語家 なるみ家笑天
11月5日(火)	シニア世代が知っておくべきインターネットに関する消費者トラブルと対処法	消費生活アドバイザー 松本久子
12月6日(金)	健康寿命を延ばすために今からできること～正しく水分補給してませんか～	名古屋文理大学准教授 石川豊美

認知症予防出張講座

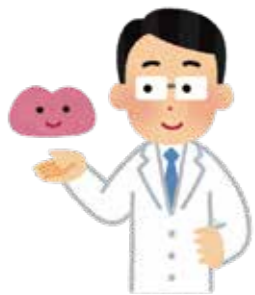
ID1440 申請書ダウンロード可

- 時7月1日(月)~令和7年2月28日(金)の、平日午前9時30分~午後5時で90分間
場グループが希望する会場(市内に限る)
対市内在住のおおむね65歳以上の方10人以上50人以下で構成されたグループ
定15組(先着)
内認知症についての講話、脳のトレーニング・認知症予防体操など
申5月8日(水)から申込用紙に記入の上、高齢介護課(☎32-1293)へ ※電話可。開催日(第1・2希望日)と開催場所を確認します
他開催希望日の1カ月前までに申し込みが必要

脳の健康講座

ID1440

- 時7月4日・18日(木曜・全2回)、午後2時~3時30分
場下津公民館研修室
対市内在住の65歳以上で、介護認定を受けていない方 ※今年度、既に受講した方は除く
定20人(先着)
内認知症についての講話、脳のトレーニング・認知症予防体操など
申5月1日(水)から、高齢介護課(☎32-1293)へ
他運動のできる服装、運動靴で参加してください



自然観察会

- 花・昆虫の観察 ID1026
時5月18日(土)、午前9時~11時
場サリオパーク祖父江
対市内在住の小学生以上の方 ※小学生は保護者の同伴が必要
定15組(先着)
内NPO法人祖父江のホタルを守る会の指導者と一緒に植物や昆虫を観察
持虫取り網、虫かご
申5月1日(水)午前9時から、申込フォームで環境保全課(☎36-3710)へ
●田んぼの生き物の観察
時6月9日(日)、午前9時30分~正午
集合場所 祖父江のホタルを守る会の実験田(祖父江町山崎)
対小学生以上の方 ※小学生は保護者の同伴が必要
定20組(先着)
内田植え体験、田んぼにすむ生き物の観察
持魚などを入れる容器(希望者のみ)
申5月27日(月)から、住所・氏名・電話番号・学年(学生のみ)を記入の上、祖父江のホタルを守る会のホームページ内にあるメールフォームで申し込み
問環境保全課 ☎36-3710



英会話講座

- 時5月15日・22日・29日(水曜・全3回)、午後2時~3時30分
場産業会館第1会議室
定20人(先着)
内必要最低限の知っておきたい英語表現を学ぶ
講英会話講師 ジェイソン・フォード
¥2,000円(協会員は1,000円。初日に納入)
申5月1日(水)から、電話(☎81-5000)で稲沢市国際友好協会へ

名古屋文理大学・稲沢市連携講座

- ①イタリアオペラを楽しもう
時6月15日・22日・29日(土曜・全3回)、午後1時30分~3時
内ヴェルディの「リゴレット」を題材にオペラの楽しみ方を学ぶ初心者向けの講座
②食生活を豊かにする発酵微生物たち
時6月15日(土)、午前10時~11時30分
内微生物の働きや発酵食品の魅力について
場名古屋文理大学文化フォーラム(市民会館)①視聴覚室②研修室
定①24人②20人(先着)
講①名古屋文理大学教授 栗林芳彦②名古屋文理大学教授 近藤徹弥
¥①1,000円②500円(初日に納入)
申5月6日(水)から、電話(☎24-5111)で名古屋文理大学文化フォーラム(市民会館)へ

スポーツ

ふれあいボウリング大会

ID3799

- 時5月19日(日)、午前9時45分
場稲沢グランドボウル(井之口大坪町)
定120人(先着)
競技種別 個人戦(男性の部・女性の部。3ゲームトータル)
¥1,700円(当日納入。貸靴代は別途必要 ※マイボール・マイシューズの使用可。協会員と高校生以下の方は貸靴代無料)
申5月1日(水)~14日(火)(必着)に、任意の用紙に大会名、住所、氏名、電話番号、性別、年齢を記入の上、FAX(21-2133)で稲沢市ボウリング協会事務局(稲沢グランドボウル内)(☎21-2131)へ

夏季ソフトバレーボール大会

ID3798

- 時5月19日(日)、午前9時15分
場祖父江町体育館
対市内在住・在勤・在学の方
参加人数 1チーム8人以内、監督1人(選手と兼任可)
部門 ①トリム一般の部②レディース一般の部
¥1チーム1,500円 ※令和6年度協会未登録の場合、登録料1,000円と登録者名簿が必要
申5月7日(火)までに、申込用紙に記入の上、持参またはFAX(34-6328)でスポーツ課へ ※用紙は申込先で配布
問稲沢市ソフトバレーボール協会 富田賢商 ☎090-8734-0693

祖父江の森 第2期スポーツ教室

- 時7月~8月
対市内在住・在勤・在学・在園の方
内水泳、フィットネス、テニス
¥水泳...4,800円
フィットネス...4,800円
テニス...4,900円
短期集中(水泳)...2,400円
申5月21日(火)~26日(日)に、祖父江の森温水プール事務室(☎97-8282)へ(最終日は午後5時まで)
他日程など詳しくは、問い合わせるか、ID3800で確認してください

市民剣道選手権大会

ID3802

- 時6月2日(日)、①②⑤午前9時③④正午
場尾西信金いなざわアリーナ
対市内在住・在勤・在学の方
部門 ①一般男子(二段以上の部、初段以下の部)②一般女子③中学生男子④中学生女子⑤小学生(1・2年生の部、3・4年生の部、5・6年生の部)
申5月18日(土)(必着)までに、任意の用紙に住所、氏名、電話番号、部門、段・級位を記入の上、稲沢武道館事務局 西 秀隆(☎・FAX 32-6582)へ ※午後7時以降

ビーチボール 体験教室

ID3812

- 時6月23日(日)、午前9時~正午
場祖父江町体育館
対市内在住・在勤・在学の小学生以上の方
申6月9日(日)までに、申込用紙に記入の上、スポーツ課または祖父江町体育館へ ※用紙は申込先で配布
問稲沢市ビーチボール協会 田中 忍 ☎080-3281-3538

市民グループ掲示板

- 稲沢市民吹奏楽団 定期演奏会
時5月26日(日)、午後2時(午後1時30分開場)
場名古屋文理大学文化フォーラム(市民会館)大ホール
指揮 片岡俊治
曲名 服部良一コレクション、アラジン セレクションほか
問稲沢市民吹奏楽団 服部浩二(☎090-2131-6020)
●須ヶ谷川 風鈴ストリーム2
桜の名所、平和町須ヶ谷川「桜ネックレス」に約1,500個の風鈴が飾り付けられます。
時6月1日(土)~9日(日)
場(株)バイナス駐車場(平和町下三宅)、須ヶ谷川遊歩道周辺
他詳しくは、二次元コード(右図)から確認してください
問ヒストリアいなざわ 伊藤和夫 ☎090-5030-4403



節目で見直そう！女性健診
～骨と歯の健康のために～

ID2279

時 6月20日(木)、午前8時45分～9時15分(受付時間)

場 保健センター

対 市内在住で健診時40・45・50・55・60・65・70歳の女性

定 50人(先着)

内 骨粗しょう症検診、歯科健康診査、歯みがき指導

持 歯ブラシ、コップ、手鏡、タオル、健康手帳(ある方のみ)

¥ 500円(70歳の方、65歳の後期高齢者医療受給者、生活保護受給者は無料)

申 5月14日(火)～6月13日(木)に、健康推進課へ

「8020」達成者募集

80歳以上で自分の歯が20本以上残っている方を募集し、10月31日(木)に代表者を表彰します。

対 市内在住で昭和20年3月31日以前の生まれで20本以上の残存歯があり、十分機能している方(これまでに表彰を受けた方は除く)

応募方法 歯科医師会に加入する市内歯科医院で健診を受け、5月31日(金)までに歯科医院から推薦

歯の無料健康センター

時 6月9日(日)、午前9時～11時

場 保健センター、保健センター祖父江支所

内 歯の健康相談、健康診査、フッ素塗布、ブラッシング指導など



乳がん検診(集団実施)

ID2277

時 ①7月1日(月)②7月25日(木) ③8月8日(木)

場 保健センター

対 クーポン券対象者(4月1日現在で40歳の方)、市内在住で和暦が偶数年生まれの検診時40歳以上の女性

定 各110人(抽選)

内 マンモグラフィ

¥ 1,000円(70歳以上の方、65歳以上の後期高齢者医療受給者、生活保護受給者、クーポン券対象者は無料)

申 5月29日(水)～6月3日(月)(必着)に、往復はがきの往信裏に住所・氏名・生年月日・第1希望日現在の年齢・電話番号・希望日(第2希望まで)を、返信表に住所・氏名を記入の上、健康推進課へ。公開抽選の後、結果をはがきでお知らせします。空きのある場合は、6月10日(月)から電話で健康推進課へ(先着)



がん検診
無料クーポン券の送付

特定の年齢の方に、子宮頸がん・乳がん検診が無料となるクーポン券と検診手帳を6月上旬までに送付します。

対 子宮頸がん検診…4月1日現在で20歳の女性
乳がん検診…4月1日現在で40歳の女性

他 詳しくは、クーポン券で確認してください

今日から始める！
ヘルスケア教室

ID2278

時 6月14日(金)、午前10時～11時

場 保健センター

対 市内在住の40歳以上65歳未満で、運動する習慣がない方
定 15人(先着)

内 健康に関する講話、健康体操

申 5月10日(金)から、電話で健康推進課へ



HPVワクチンを自費で受けた方に対する
払い戻しについて

平成9年4月2日から平成17年4月1日までに生まれた女性のうち、17歳となる年度の初日から令和4年3月31日までに自費で任意接種を受けた方に対し、接種費用の払い戻しを行います。

申 令和7年3月31日(月)までに健康推進課へ

他 詳しくは、ID2230で確認してください

妊産婦・乳幼児に牛乳
などを無料で差し上げます

ID2306

対 市内在住で、次のいずれかに該当する妊産婦・乳幼児

- ①生活保護世帯(単給世帯も含む)
- ②当該年度分の市民税非課税世帯
- ③前年分の所得税非課税世帯

支給期間

妊婦…支給申請した月の翌月から出産した月(支給期間は6カ月以内)
産婦…出産の翌月から3カ月間
乳幼児…出生後4カ月となる月から9カ月間

申 該当する証明書と母子健康手帳を持参の上、健康推進課へ

こんにちは赤ちゃん訪問

ID2295

生後4カ月までの子どもがいる全ての家庭を主任児童委員または保健師が訪問し、子育てに関する情報提供などを行います(新生児訪問を受けた方を除く)。

アルコール等専門相談

時 6月3日(月)、午後2時～4時
場 県清須保健所(清須市春日)

対 市内在住でアルコールに関する相談を希望する本人および家族など

定 2人(先着)

内 精神科医師や酒害相談員による個別相談

申 5月1日(水)から、電話で県清須保健所(☎052-401-2100)へ

新生児訪問

ID2295

対 生後2カ月未満(市外から里帰りした方の場合、生後28日以内)の子どもがいて、相談を希望する方

内 助産師・保健師による訪問相談
申 健康推進課へ

国民生活基礎調査にご協力を

厚生労働行政の企画・立案に必要な基礎資料を得るため、毎年、厚生労働省が国民生活基礎調査を実施しています。対象となった世帯には調査員が個別に訪問します。

調査日 6月6日(木)

問 県清須保健所
☎052-401-2100

各種相談・教室

※全て無料。祝休日を除く

名称	日時	場所	内容	その他
健康相談	水曜、午前9時～11時	保健センター	保健師による相談	母子健康手帳・健康手帳のある方は持参。予約不要
	火曜、午前9時～11時	保健センター祖父江支所		
食生活相談	随時	保健センター	食生活に関する相談	電話予約が必要
医師健康相談	5月27日(月)、午後1時30分～3時		医師による相談	5月20日(月)までに電話予約が必要

名称	日時	場所	対象	内容
すくすく広場(身体計測の日)	6月5日(水) 午前9時30分～11時	保健センター	市内在住の乳幼児	保護者による身体計測、子育てネットワークによる親子遊び 持 母子健康手帳
ママパパ教室	6月22日(土) 午前9時45分～11時30分		妊娠8カ月までの妊婦と家族	妊娠中の生活・栄養・歯科保健・保育の話、妊婦体験 定 40人(先着) 持 母子健康手帳、筆記用具 申 5月7日(火)～6月14日(金)に、健康推進課へ
プレママごはん	7月17日(水) 午前9時30分～午後1時		妊婦(配偶者の参加も可)	健康的な食生活に関する講話など 定 20人(先着) 持 母子健康手帳、筆記用具、エプロン、ふきん2枚 申 5月30日(木)～7月10日(水)に、健康推進課へ
離乳食教室	①6月11日(火) 午前10時15分～正午	保健センター祖父江支所	5～6カ月の子を持つ方	離乳食に関する講話・実演 定 ①②各25人③20人(先着) 持 母子健康手帳、筆記用具 ※赤ちゃん連れの方は、おんぶひも・抱っこひもが必要 申 ①5月2日(木)～6月4日(火)②5月29日(水)～6月28日(金)③5月29日(水)～7月3日(水)に、健康推進課へ
	②7月5日(金) 午前10時15分～正午			
	③7月10日(水) 午前10時15分～正午			

乳幼児健康診査



Check!!

- 母子健康手帳を必ず持参してください
- 風邪症状(咳、鼻水、発熱など)があるなど、体調の悪いときは、別の日に受診してください
- 所要時間は、健康診査が受け付けから2時間～2時間30分程度、歯科健康診査が受け付けから1時間～1時間30分程度です
- 健康診査はアンケートに記入の上、持参してください
- 指定された会場以外で受診を希望する場合は、1週間前までに祖父江町・平和町に在住の方は健康推進課へ祖父江町・平和町以外に在住の方は保健センター祖父江支所(☎97-7000)へ連絡してください
- 歯科健診を受ける方は、歯みがきをしてから出掛けてください
- 全て無料です

問健康推進課 ☎21-2300

健康診査

名称	日時〔対象〕・場所		受付時間・内容
	祖父江町・平和町以外に在住の方	祖父江町・平和町に在住の方	
4カ月児健康診査	5月10日(金)[R 5.12.16～31生] 5月20日(月)[R 6.1.1～15生] 保健センター		詳しくは、事前に送付する健診案内で確認してください。 指定された受診日の1週間前までに届かない場合は、健康推進課へ問い合わせてください。
1歳6カ月児健康診査	5月7日(火)[R 4.10.1～15生] 5月17日(金)[R 4.10.16～31生] 保健センター		
3歳児健康診査	5月1日(水)[R 3.5.1～15生] 5月21日(火)[R 3.5.16～31生] 保健センター	5月15日(水) [R 3.4～R 3.5月生] 保健センター祖父江支所	

歯科健康診査

	名称	日時〔対象〕・場所	受付時間	内容
祖父江町・平和町以外に在住の方が対象	0歳児 歯科健康診査	6月13日(水)[R 5.10月生] 保健センター	午後0時45分～1時10分 ☎6月6日(水)までに、健康推進課へ	歯科診察、栄養指導、歯みがき指導、フッ素塗布(希望者のみ)、離乳食相談・身体計測(0歳児の希望者のみ)
	1歳児 歯科健康診査	6月13日(水)[R 5.6月生] 保健センター	午前9時15分～10時	
	2歳児、 2歳6カ月児 歯科健康診査	6月6日(水) [R 4.6月生・R 3.12月生] 保健センター		
祖父江町・平和町に在住の方が対象	総合歯科健康診査	6月12日(水) 0歳児[R 5.10月生] 保健センター祖父江支所 5月22日(水) 1歳児[R 5.5月生] 2歳児[R 4.5月生] 2歳6カ月児[R 3.11月生] 保健センター祖父江支所	【0歳児】 午後1時45分～2時 ☎6月5日(水)までに、健康推進課へ 【1歳児】 午後0時50分～1時 【2歳児、2歳6カ月児】 午後1時15分～1時30分	☎歯ブラシ(0歳児・1歳児は不要)、コップ、タオル2枚、洗たくばさみ、母子健康手帳

休日急病診療



当直医療機関(右表)の受付時間

土曜(外科・内科) 午後1時～4時30分
日曜、祝休日(外科) 午前9時～午後4時30分

休日急病診療所 ☎36-3006

診療科目 内科・小児科
受付時間 午前9時～11時30分
午後1時～4時30分

※休日急病診療所では、新型コロナウイルス感染症に関する検査は実施していません

※保険証と現金をお忘れなく

土曜は休診です
当直医療機関へ

所在地

中野宮町60
(稲沢市医師会館内)



上記の受付時間外、平日夜間に急病で困ったときは
県救急医療情報センター(☎0586-72-1133)へ

外科		内科
宮崎外科 ☎21-0856	5/3(祝)	休日急病診療所 ※左図参照
橘クリニック ☎0567-31-7075	5/4(祝)	
宮下医院 ☎36-7028	5/5(祝)	
たけむらクリニック ☎23-1500	5/6(休)	
根木クリニック ☎0567-47-1233	5/11(土)	このみやクリニック ☎34-6777
	5/12(日)	休日急病診療所 ※左図参照
よう泌尿器科・皮フ科 ☎22-1800	5/18(土)	おくむら小児科 ☎23-5133
	5/19(日)	休日急病診療所 ※左図参照
みやた整形外科 ☎34-5055	5/25(土)	かじうらファミリー クリニック ☎34-5556
	5/26(日)	休日急病診療所 ※左図参照

園児の成長記録



ホームページなどで各
保育園での子どもたちの
生活や遊びの様子を
公開しています!



下津保育園

みんなで一緒にケンケンパ

外で友達とアイデアを出し合って遊ぶ中で、ケンパで両足跳びや片足跳びを楽しんでいます。跳ぶときのポーズをアレンジしたり、「マークを描いてみたい!」と続きを描き足したり、子どもたちで遊びを広げることもできます。友達と一緒に「ケンケンパ」とリズムを取りながら跳んだり、バランスを取りながら挑戦したり、繰り返し夢中になって遊んでいました。

全身を使って遊ぶ中で体幹が鍛えられ、体の使い方も上手になってきました。友達と考えを出し合い、共有することで協調性も育ちます。





相談は全て無料で、秘密は厳守します。
お気軽にご相談ください。

5月の市民相談

名称・内容	日時	場所	問合せ
法律相談（予約制） 弁護士による相談 定員各6人（先着） 予約は5月7日（火）から受け付け	14日（火）・21日（火）、6月4日（火） 午後1時30分～4時30分	市役所相談室4	福祉課 ☎ 32-1278
	28日（火） 午後1時30分～4時30分	平和支所会議室	
不動産・登記相談（予約制） 定員各5人（先着） 予約は5月7日（火）から受け付け	10日（金）、午後1時30分～4時	市役所相談室3 ※不動産相談のみ市役所相談室4	※調停・裁判中の案件の相談はご遠慮ください ※複数回の予約不可
行政相談	17日（金）、午後1時30分～4時	市役所相談室4	
人権相談	23日（木）、午後1時30分～4時	市役所相談室4	
消費生活相談	月～金曜 ※祝休日を除く 午前10時～正午・午後1時～3時	市役所相談室1	消費生活センター ☎ 32-2594
女性悩みごと相談	8日（水）・22日（水） 午前10時～午後3時30分	市役所相談室2	福祉課 ☎ 32-1278
子育て相談	開館時間内で随時実施	保育園、児童館、児童センター、子育て支援センター	子育て支援課 ☎ 32-1299
家庭児童相談・こども発達相談 0歳～18歳の児童の保護者を対象 育て方、発達、問題行動、不登校など	月～金曜 ※祝休日を除く 午前8時30分～午後5時	子育て相談室 なのはな（中央子育て支援センター内）	子育て相談室 なのはな ☎ 34-4159
こども悩みごと相談	月～金曜 ※祝休日を除く 午前8時30分～午後5時	子育て相談室 なのはな（中央子育て支援センター内）	子育て相談室 なのはな ☎ 0120-76-4152 （子どもからの専用ダイヤル）
高齢者に関する相談	開所時間内で随時実施	各地域包括支援センター	高齢介護課 ☎ 32-1293
ポルトガル語による相談	①10日（金）②17日（金） 午後1時～4時	①市役所会議室4 ②市役所相談室2	地域協働課 ☎ 32-1146
労働相談（予約制）	9日（水）、午後1時～4時 ※前日の正午までに要予約	市役所相談室2	商工観光課 ☎ 32-1332
若者の就労無料相談（予約制） 15歳～49歳の無職の方を対象	10日（金）、午後2時～4時30分 ※前日の午後5時までに要予約	市役所相談室2	いちのみや若者サポートステーション ☎ 0586-55-9286
多重債務相談（予約制） 司法書士らによる相談	22日（水）、午後1時～4時 ※前日の正午までに要予約	市役所会議室3	商工観光課 ☎ 32-1332
内職相談 内職の相談・あつ旋	1日（水）・15日（水）、午前10時～正午・午後1時～3時	市役所相談室2	（公財）愛知県労働協会 ☎ 052-562-5016
夜間納税相談 電話相談可	7日（火）、午後5時15分～7時	収納課	収納課 ☎ 32-1248
生活困窮など福祉に関する相談	月～金曜 ※祝休日を除く 午前8時30分～午後5時15分	社会福祉協議会（市役所東庁舎内）	福祉総合相談窓口（社会福祉協議会内） ☎ 32-1484

ホットなできごとを写真でお伝えします

まちの話 題



3/21 全国中学校相撲選手権大会 優勝選手が市長を訪問



稲沢市出身の中学3年田宮愛喜さんが、昨年夏に開催された全国中学校相撲選手権大会での優勝を報告するため、市長を訪問しました。併せて、日本相撲連盟から「個人優秀賞」を受けたことも報告されました。

3/24 いなっぴーレインボーアンサンブル 発表会



セントラル愛知交響楽団と稲沢市文化振興財団による「誰でも参加できる合奏団」いなっぴーレインボーアンサンブルの発表会が開催され、「カルメン」などが披露されました。

3/30 へいわさくらまつり



今年から平和町商工会駐車場で開催されたへいわさくらまつりでは、グルメや物販などの出店が立ち並び、多くの来場者でにぎわいました。他にもステージイベントでは、いなっぴーとタボくんによるダンスや、大治太鼓の演奏などが行われ、会場を盛り上げました。

みんなの友だち いなっぴー

3/2・3 いなざわ梅まつり

梅まつりに遊びに行ってきたヨ。2日は雪が降って寒かったけれど3日は晴天！遠くからたくさんの方がおまつりに来てくれて、とても嬉しかったっぴー♪

ステージではタボくんとキレキレダンスを披露。なんと稲沢市観光PR大使のはやたく君ともコラボレーションしたんだ。みんなと盛り上がって楽しかったよ～！



稲沢の文化財

サツキ

個人蔵 平野町 1 樹
稲沢市指定文化財 (昭和59年11月1日指定)

ツツジ科に属する常緑樹の低木で、関東以西、四国、九州地方に自生し、5月下旬に花を咲かせます。庭木として人気があり、豊富な園芸品種があります。

本樹の幹は根元から約11本に分かれ、表面が所々こぶ状に膨れていて古木であることが分かります。



警察署からのお知らせ

稲沢警察署 ☎32-0110

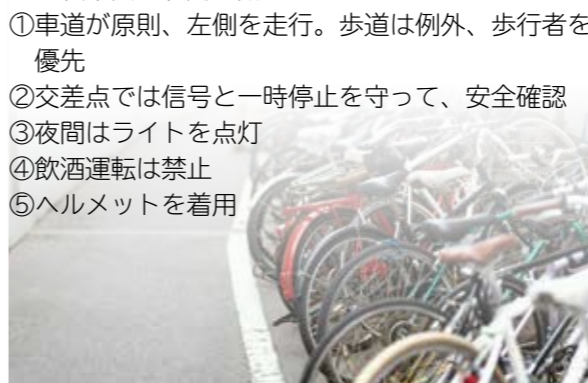
自転車の交通ルールを守りましょう

愛知県警では、5月を「自転車利用者に対する安全指導の強化月間」に指定して、自転車の指導取り締まりや広報啓発活動を強化しています。

自転車は、道路交通法で軽車両と位置付けられる「車の仲間」です。自転車を利用する際は「自転車安全利用五則」を遵守するとともに、交通マナーを守って交通事故防止に努めてください。

●自転車安全利用五則

- ①車道が原則、左側を走行。歩道は例外、歩行者を優先
- ②交差点では信号と一時停止を守って、安全確認
- ③夜間はライトを点灯
- ④飲酒運転は禁止
- ⑤ヘルメットを着用



名古屋文理大学文化フォーラム

(市民会館) ☎24-5111

音楽三昧 合唱団員募集

恒例の音楽三昧、今回は市民会館の開館30年にちなみ「祝」をテーマに開催し、その中で合唱をする団員を募集します。

合唱指導 重左竜二、菊池京子、神田知里、森川知也ほか
練習日 7月から月2回程度

対 高校生以上

定 110人 (先着)

¥16,500円 (初日に納入)

申 6月16日(日)午前10時から、申込用紙を管理事務室へ

●「音楽三昧」公演日程など

時 令和7年3月9日(日)

場 大ホール

演奏曲 パールギュント

組曲、ハレルヤ ほか

指揮 古谷誠一

管弦楽 セントラル愛知

交響楽団



Go!! ウルフドッグス名古屋



最新情報や
楽しい動画を
チェックして
ほしいぞー！



▲公式サイト ▲X(旧Twitter) ▲YouTube

2023-24 V.LEAGUE DIVISION1 MEN 応援ありがとうございました！

Vリーグ男子のV・ファイナルステージが、3月23日～31日に東京都で開催され、ウルフドッグス名古屋はレギュラーラウンド3位、最終順位5位となりました。

今シーズンもたくさんのご声援、ありがとうございました！



いなざわふれあい通信

市政情報やイベントなどを映像でお伝えする番組を、稲沢CATVと西尾張CATVで放送しています。

番組は市公式YouTubeでも視聴できるほか、シティプロモーション課・図書館でDVDの貸出も行っていきます。



YouTube

放送内容

5/1～15…特定健康診査

5/16～31…市職員採用候補者募集

放送時間(10分番組)

稲沢CATV…6:50、9:50、14:50、

17:50、20:50

西尾張CATV…8:45、17:45、20:45



ほしあいめい



高橋菜月

私たちが
レポートします！

市民文芸 短歌

伊藤英一 選

特選
ふるりの港書かれしトロ箱の生き良き鯨に潮騒を聞く
丸山勝也(祖父江町野田)
衣付け包み揚げたる露のトウ春の香りが口に広がる
大野桂子(祖父江町江東)
入選
移ろいの季節の中に身を置きてかくも幸せ日本の平和
櫻井智球子(中之庄町)
豊川に購ふ竹輪稲荷寿し手抜き夕の出来る夕食うれし
吉田恵子(祖父江町山崎)
向かい風追い風ありて今生生きる古稀を迎えし我に春風
田中佳子(梅須賀町)
新しく揃いの携帯色ちがい並んですわる老の脳トレ
青山雪子(西島本町)
庭先の紅梅の花咲き散りてピンクの絨毯朝日に光る
内笹井幸子(北島町)
大輪の椿を揺らし過ぎる風夕々に散りて儂いのち
山内敏子(駅前二丁目)
玄関に四季の絵手紙飾りおり毎月かえて元氣をもらおうと
杉浦のみ子(小沢三丁目)
五月晴し来る人なきに窓際に鳩舞い降りてわれを慰む
中山忠義(奥田町)

丸山さん…トロ箱に書いてある港から鯨の姿を思い潮騒まで聞く鋭さが大変良い。
大野さん…野菜の天ぷらから口に広がる春を感じているのが主婦の感覚。

募集(7月号短歌 当季雑詠) ▶締切日 5月15日(必着) ▶応募方法 住所・氏名を記入の上、郵送(〒492-8269 住所不要)、FAX(23-1489)、Eメール(tanka@city.inazawa.aichi.jp)でシティプロモーション課へ ※はがき1枚につき2首まで

おいでよ！
図書館

5月休館日 7日(火)・10日(金)・13日(月)・20日(月)・27日(月)
※祖父江の森・平和町図書館は1日(火)・8日(水)・9日(木)も休館

図書館公式サイト



■きらら会40周年記念講演会 ID3795

時 6月14日(金)、午前10時～11時40分
場 中央図書館研修室
定 20人(先着)
内 絵本に関する講演
講 絵本作家 スギヤマカナコ
申 5月16日(木)午前11時30分から、電話で中央図書館へ
他 講演会終了後にサイン会があります

■ちくちく手づくりの会 ID3368

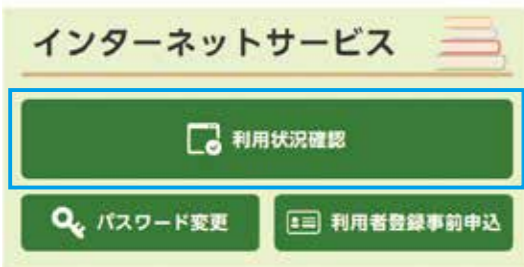
時 6月21日(金)、午前10時～午後0時30分
場 中央図書館研修室
定 20人(先着)
内 子どもが遊べる布おもちゃの作製
¥500円(当日納入)
持 はさみ、針、もめん糸(白または黒)
申 5月23日(木)午前11時30分から、電話で中央図書館へ

■利用者ポータルをご利用ください

利用者ポータルでは…
・貸出状況や予約状況の確認
・貸出期間の延長
・MY本棚(読みたい本、お気に入りの本)の登録
・貸出履歴の保存 できます！

利用方法

①図書館公式サイトでのインターネットサービス「利用状況確認」をクリック



②利用者番号(貸出券に記載されている9桁の番号)と、パスワード(初期設定のパスワードは、利用者の西暦生年月日8桁)を入力してログイン

おすすめ本

児童書

「みんなに知ってほしいヤングケアラー 1～4」

濱島淑恵/監修、ポプラ社/刊
(中央・平和町図書館所蔵)

ヤングケアラーとは、家事や家族の世話などを日常的に行っている子どもたちのこと。ヤングケアラーについて知り、学業や友人関係を犠牲にしないために周りができる支援は何かあるのかを当事者の声を交えて考えます。シリーズ全4巻。



一般書

「八百屋の野菜採集記」

尾辻あやの/著、大和書房/刊
(中央図書館所蔵)

東京の八百屋が野菜の魅力伝えます。目からウロコの知識、試したくなるレシピ、美しい写真、ちりばめられたユーモア。珍しい野菜も多く紹介しています。買い物や料理、野菜作りが楽しくなる、玉手箱のような一冊。



電子書籍

「寝ても覚めてもアザラシ救助隊」

岡崎雅子/著、実業之日本社/刊

小学3年生のとき、アザラシのぬいぐるみを手に取ったことからアザラシに夢中に…。アザラシのそばに居たいと日本で唯一のアザラシ保護施設の飼育員となった著者が、アザラシの保護活動や生態について語ります。



今月から、美術館が所蔵する荻須高德の作品をご紹介します。

今月のOguiss 作品

《金のかたつむり》

1978年 油彩・カンヴァス 146.0×97.0cm
荻須記念美術館所蔵 ©LES AMIS D' OGUISS 2024



荻須が生前、市に寄付した本作は、エスカルゴ料理で有名なお店を題材にしています。フランスではエスカルゴ(かたつむり)は料理の食材です。店先を飾る「金色のかたつむり」が道行く人に、美味しい料理がありますよと誇らしげにアピールしています。

荻須記念美術館

Oguiss Memorial Art Museum



一般展示室のご案内 ※初日午後1時から、最終日午後4時まで
米寿記念 近藤明峰 書・水墨画展 時 5月2日(木)～6日(休) 内 書・水墨画
いつあし会展 時 5月10日(金)～12日(日) 内 油彩画・水彩画・ポールペン画
青い道の会展 時 5月15日(水)～19日(日) 内 油彩画・アクリル画
紙風船パステル画展 時 5月15日(水)～19日(日) 内 パステル画
稲沢写遊会写真展 時 5月21日(火)～26日(日) 内 写真
合同展 サロン・ド・A 時 5月28日(火)～6月2日(日) 内 水彩画・アクリル画・パステル画ほか

5月休館日 1日(水)・7日(火)～9日(木)・13日(月)・14日(火)・20日(月)・27日(月)

●常設展示室のご案内

荻須高德の美術学校時代から晩年までの作品(油彩・水彩画、素描など)を展示しています。

問 荻須記念美術館 ☎23-3300



人口(4月1日現在)

総人口	133,181人 (-243人)
男	65,932人 (-151人)
女	67,249人 (-92人)
世帯数	56,838世帯 (+96世帯)

※()内は前月比



火災・救急・救助件数

	火災	救急	救助
3月分	9件	589件	7件
令和6年累計	17件	1,860件	23件

災害案内ダイヤル(自動音声) ☎32-0999



市民課窓口のご案内

- マイナンバーカード交付・申請窓口
時 5月12日(日)、9:00～12:00
場 市民課
- マイナンバーカード申請サポート
時 5月19日(日)、10:00～12:00・13:00～16:00
場 リーフウォーク稲沢
- 市民課休日窓口 ※異動届は受け付けできません
時 5月25日(土)、9:00～12:00
場 市民課



今月の税金

軽自動車税(種別割)(全期分)

納期限

5月31日(金)



今月の表紙

長野子育て支援センターで、ふれあいタイムの様子を撮影した1枚。令和6年度はインクルーシブ保育の推進など、「～妊娠・出産・子育て・教育～切れ目ない支援」として、各段階におけるさまざまな取り組みを進めていきます。



萩の寺 樹木葬

合祀墓 15,4万円

個別墓 36,4万円～

じいじ
きたよ



圓光寺 庭園墓 尾張萩の寺花樂苑

愛知県稲沢市矢合町山屋敷 3424

0120-155-554

萩の寺 樹木葬 検索 🔍
受付時間 9時～17時 水曜定休



普段はイスとして、もしものときは緊急トイレに変身!
いなッピーペール缶 災害トイレ100回セット



専用クッション付
販売価格
21,300円(税込)

いなッピーペール缶
防災セットシリーズ

- スタンダードセット
- 水害対応セット
- 非常食30点セット
- スペシャル防災セット

防災グッズ・非常食
などなど…

そろえるモノに迷ったら
NATEC-EMERGENCY
をチェック!!

お買い求めは
こちらから
SHOPPING SITE



株式会社ナテック TEL 052-449-6222 〒490-1205 愛知県あま市花正寺浦55番地



公式 LINE
@inazawa_city

公式 YouTube
@inazawacity

公式 X(旧Twitter)
@city_inazawa

公式 Facebook
@city.inazawa

荻須記念美術館
公式 X(旧Twitter)
@oguisss_museum

荻須記念美術館
公式 Instagram
@oguisss.museum

子育て支援センター
公式 Instagram
@inappy_kosodate

稲沢市公式 SNS を
よろしくツピ!

