

2023  
11  
No.1228

広  
報



わたしのマチの情報紙

# いなざわ

いずれは崩れて大地に還る  
一期一会の芸術



外国語版はこちら  
Foreign language  
Língua estrangeira

Pick Up

特集 学校・地域・家庭のより一層の連携を目指して…P 2・3  
11月1日の市制記念日に功労者を表彰します ……P 4  
そぶえイチョウ黄葉まつり……………P 5



いなざわ  
稲沢市制65周年

# 学校・地域・家庭の より一層の連携を目指して

## 地域とともにある学校づくり ～地域との関わりを大切にした教育活動を通して～

大里東中学校では、保護者や地域住民などが学校運営協議会※の中で、「学校を核とした地域の絆づくり」の在り方を検討してきました。そして、生徒会主催の「あいさつ運動」を中心に、「地域の方とともに活動する取り組み」「地域のために活動する取り組み」「地域の方から学ぶ取り組み」の3つの柱で実践しています。

※保護者や地域住民などが参加し、学校運営に関して協議する仕組み

### 地域の方とともに活動する取り組み

#### ●あいさつ運動

まちづくり推進協議会、稲沢市社会福祉協議会の協力のもと、小学生の下校時に通学路に立ち、学期に1回あいさつ運動を実施しています。



### 地域のために活動する取り組み

#### ●地域の夏祭りへの参加

生徒がボランティアとして準備などに関わったり、ブラスバンド部が地域の方に演奏を披露したりしています。



### 地域の方から学ぶ取り組み

#### ●環境委員会活動支援

学校の環境美化運動として、地域の方から花の植え方について生徒が講義を受け、花壇づくりに取り組みました。



#### ●先輩から学ぶ会

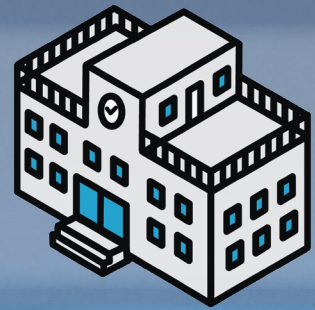
大学生や社会人になった卒業生から、進路選択時に考えたことや中学時代にやっておくとよいことなどを3年生が学びました。



市では、関係機関と学校、地域、家庭がより一層連携して子どもたちを育てることが大切だと考えています。

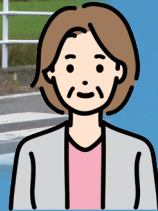
今回は、学校運営協議会やまちづくり推進協議会と積極的に連携している学校の事例を紹介します。

問合せ 学校教育課 ☎32-1438



## 子どもたちの成長を地域で支える ～まちづくり推進協議会との連携を通して～

祖父江小学校では、祖父江小学校区のまちづくり推進協議会が、主体的に学校やPTAと連携を図りながら、地域の子どもの安心・安全を守る活動や子どもたちとともに地域の環境を整備する活動に取り組んでいます。



### 防犯あいさつ運動に取り組んでいる方の声

子どもたちが安全に登下校できるように付き添ったり、危険な場所で立ち番をしたりする見守り活動に取り組んでいます。ただ見守るだけでなく、元気な声で子どもたちに、「おはよう」「さようなら」とあいさつをしています。

あいさつは、人と人をつなぐ大切なものです。また、あいさつが子どもの防犯対策になると考えています。

### 交通安全教室に参加した方の声

警察署の方から登下校における安全な歩き方を学ぶ、交通安全教室が行われています。

まちづくり推進協議会も教室に参加し、子どもたちと一緒に学んだり、直接子どもたちにアドバイスしたりすることで、登下校での安全につながっていると思います。



### 地域清掃活動に関わっている方の声

子どもたちや保護者とともに、通学班の集合場所や通学路のごみ拾いをしています。自分たちの手で地域をきれいにすることで、喜びや達成感を得られます。また、きれいな状態を保つことで、ごみのポイ捨て予防にもなります。

この活動を通して、環境に対する意識や地域を愛する心を育ててほしいです。

地域と学校や家庭が子どもたちを中心に関わっていくことは、子どもたちの健全な成長を促すとともに、地域の活性化にもつながると考えています。今後も積極的に連携を深め、より良い子育て・教育を進めていきます。

## 11月1日の市制記念日に功労者を表彰します

11月1日(水)に行う市制65周年記念式典の中で、次の方々を市表彰条例および市制65周年記念特別表彰要綱に基づいて表彰し、功績をたたえます。(順不同・敬称略。氏名の漢字は、原則常用漢字表に従って表記しています)

問秘書政策課

☎32-1123

## 市政功労者特別表彰

## ●地方自治の進展

長屋宗正(日下部西町)  
柄本敏子(下津片町)

## 市政功労者表彰

## ●産業の振興

服部正見(一色川俣町)

## 公益功労表彰

## ●地方自治の進展

真野宏男(稲沢町前田)

## ●体育の振興

魚住文明(一宮市萩原町)  
橋本和仁(一宮市千秋町)  
服部 浩(祖父江町両寺内)

## ●文化の振興

伊藤英一(駅前四丁目)

## ●産業の振興

木村宣允(奥田町)  
久留宮泰啓(長束町北浦)  
鈴木 純(稲島十丁目)  
久納英治(正明寺二丁目)  
後藤与生(下津北山一丁目)  
丹羽貴義(名古屋市中川区)

## ●社会福祉の向上

飯田修三(子生和町)  
石田秀雄(堀之内町)  
大館由美(奥田町)  
大宮久子(大矢仙口町)  
木村幸代(小池二丁目)  
近藤誠一(高御堂十丁目)  
佐藤加津代(正明寺二丁目)  
鈴木岑夫(祖父江町祖父江)  
東松磐樹(国府宮二丁目)  
中西美子(祖父江町甲新田)  
中村隆人(駅前三丁目)  
服部円三(松下一丁目)  
花木満子(馬場二丁目)  
平手公子(正明寺二丁目)  
山田哉子(小沢二丁目)

## ●保健衛生の向上

手塚俊文(名古屋市瑞穂区)  
小川 薫(日下部北町五丁目)  
木村 隆(一宮市花池)

## ●納税貯蓄の推進

櫛田真嗣(竹腰西町)

## ●災害の防護

川口啓司(井之口本町)  
栗田政隆(平和町下前浪)  
杉本 治(平和町下起中)  
鈴木義政(平和町下起東)  
永田俊治(井之口本町)  
中野芳明(目比町)

## ●公益に対する私財の寄付

久納昇辰(正明寺二丁目)  
佐藤不二夫(祖父江町二俣)  
稲沢ロータリークラブ  
(高御堂一丁目)  
匿名希望

市制65周年記念  
特別表彰

## ●環境美化功績者

池田信行(平和町城西)  
大島勝美(幸町)  
近藤克信(祖父江町祖父江)  
佐橋勝利(片原一色町)  
長尾伸子(幸町)  
株式会社大崎工務店  
(竹腰東町)  
下津下町区子供会  
(下津町西下町)  
グローバル・ネイチャー・  
クラブ(赤池宮西町)  
国府町栄寿会  
(下津町西国府)  
株式会社ジェイアール貨物  
東海ロジスティクス  
(下津町南カマ)  
すずらん(小沢一丁目)  
服部 修(祖父江町島本)  
株式会社マルエイ名古屋支店  
(赤池西出町)  
緑生会老人クラブ  
(平和町丸渚下)

## ●社会福祉功績者

上田昌美(片原一色町)  
鷹羽純也(駅前一丁目)  
おはなしの会 ころころ  
(祖父江町三丸渚)

## ●スポーツ文化功績者

上田富士正(片原一色町)  
岡留優子(東緑町一丁目)  
加藤和男(馬場二丁目)  
小沢真紀子(稲島三丁目)  
舘 茂男(西島二丁目)  
塚本恵美子(稲島東二丁目)  
村瀬耕治(下津蛇池町)  
安江真由(長束町北浦)  
横井敏恭(正明寺二丁目)  
吉田直忠(平和町平六)  
下赤池ソフトラボール同好会  
(赤池北町)

## ●青少年健全育成功績者

大川智也(小池三丁目)  
加藤米子(西島新町)  
川出芳機(平和町下起南)  
小沢のり恵(田代一丁目)  
後藤美智子(清須市春日)  
佐藤裕子(北島町中切)  
東野 寛(小池三丁目)  
正岡元棋(北市場本町一丁目)  
松田俊行(奥田大門町)  
水谷明美(平和町法立)  
山田勝利(奥田宮長町)  
吉田邦子(長束町北浦)

## ●自治活動功績者

梅村正春(田代二丁目)  
大島富安(下津片町)  
大野正光(下津片町)  
柿沼 晋(高重中町)  
川松豊彦(稲島十二丁目)  
熊沢泰弘(平和町明和)  
永井龍右(横地三丁目)  
山田 勇(平和町西光坊)  
中牧友和会(祖父江町中牧)

## ●まちづくり功績者

新井保明(平和町丸渚下)  
家田尚彦(梅塚賀町七丁目)  
魚住里美(治郎丸南町)  
佐治太一(北島町上中)  
南谷育生(平和町法立)  
橋本 武(平和町上三宅)  
服部隆一(小池一丁目)  
馬場久松(長野二丁目)  
横山幸次(下津町西知光寺)  
吉田光信(小池一丁目)  
吉村 豊(奥田大門町)

## ●産業振興功績者

伊藤善信(天池西町)  
杉本 隆(大矢町村内下)  
塚本一利(陸田本町)  
友松忠道(目比町)  
林 弘(千代町東丁畑)  
山田隆夫(南麻績町郷内)  
横田直樹(目比町)  
横山雅勇(下津下町東一丁目)  
吉田一雄(天池西町)

## ●地域安全功績者

鶴飼邦男(祖父江町三丸渚)  
鶴飼泰孝(赤池旗屋町)  
河村 実(井堀中郷町)  
近藤英樹(平和町丸渚上)  
高瀬哲雄(西島中町)  
寺尾孝司(井堀橋下町)  
福崎剣悟(赤池中町)  
古畑盛男(祖父江町二俣)  
水谷秀己(下津片町)  
水野勝信(井堀川東町)  
村瀬一宏(下津光明寺町)  
山岸博己(祖父江町三丸渚)  
山田周太(西島新町)  
国府宮安全クラブ  
(国府宮四丁目)  
鶴塚ふくろうパトロール  
(祖父江町山崎)

## ●新型コロナウイルス

感染症対応功績者  
稲沢市医師会(中野宮町)  
稲沢市薬剤師会(小池一丁目)  
稲沢商工会議所(朝府町)  
祖父江町商工会  
(祖父江町山崎)  
平和町商工会(平和町横池)



## そぶえイチョウ黄葉まつり

日時 **11月18日(土)~26日(日)** ※荒天中止  
午前9時~午後4時 ※平日は午後3時まで

場祖父江ぎんなんパーク、祐専寺(祖父江町山崎)  
問そぶえイチョウ黄葉まつり実行委員会事務局  
(祖父江町商工会内) ☎97-5800

### 祖父江ぎんなんパーク会場

内オープニングセレモニー・もち投げ(18日(土)、午前9時)、ECOパドルトレイン(18日(土)・19日(日))、献血(18日(土))、消防はしご車試乗会(23日(祝)・25日(土))、よさこい踊り(25日(土)・26日(日))、山崎地蔵太鼓(26日(日))、イチョウの木コースターづくり・銀杏試食(土日・祝)、各種イベント・物産販売など

### 祐専寺会場

内いなッピーふれあいステージ(25日(土))、イチョウ黄葉カラオケバトル(25日(土))、抹茶コーナー(土日・祝)、各種ステージイベント・物産販売など

### 共通イベント

内イチョウ写生大会・写真コンテスト・俳句大会、スタンプラリー ※各受付は祖父江ぎんなんパーク会場の本部で行います。スタンプラリーは土・日曜、祝日のみ開催



■イチョウの木ライトアップ(両会場で実施)  
時11月18日(土)~25日(土)、午後5時~8時  
他18日(土)午後5時から、祖父江ぎんなんパークでライトアップ点灯セレモニーを実施

### 会場アクセス

期間中の土・日曜、祝日に無料シャトルバスを運行するほか、臨時駐車場もありますので利用してください。運行スケジュールなど詳しくは、特設サイトで確認してください。

●無料シャトルバス発着場 ※土・日曜、祝日のみ  
善光寺、祖父江町体育館、アイコクアルファ(株)  
※アイコクアルファ(株)は23日(祝)を除く

## 市制65周年記念 名古屋駅のデジタルサイネージで稲沢市をPR

市制65周年記念事業として、稲沢市をPRするため、名鉄名古屋駅などのデジタルサイネージでPR映像を放映します。お近くにお越しの際は、ぜひチェックしてみてください。

問シティプロモーション課 ☎32-1125

詳しくはこちら



### ■放映日程・場所

①JR名古屋駅中央コンコース

時10月30日(月)~11月5日(日)

午前6時~翌日午前0時

内15秒の映像を2分30秒に1回放映

②名鉄名古屋駅中央改札付近

時11月13日(月)~19日(日)

午前5時30分~翌日午前0時

内60秒の映像を繰り返し放映



※映像イメージ



## お知らせ

### 母子・父子家庭などの手当

ID1011456

**手当の種類** 児童扶養手当、県遺児手当、市遺児手当

**支給要件** 次のいずれかの状態の児童（18歳の年度末まで）を監護・養育している方 ①父または母が死亡②父または母が重度の障害③父母が婚姻を解消④父または母が1年以上行方不明⑤父または母から1年以上遺棄されている⑥父または母が1年以上拘禁されている⑦母が婚姻しないで出生⑧父または母がDV防止法による保護命令を受けている ※所得制限など条件あり

●**現在手当の認定を受けている方へ**（支給停止中も含む）婚姻（事実婚も含む）した場合や支給要件に該当しなくなった場合、住所などの届出事項に変更があった場合などは、届け出が必要です。

届け出がない場合、支給の差し止めや資格喪失、手当の返還になる場合があります。

**問**子育て支援課  
☎32-1296



## 認知症高齢者等見守りシールについて

**問**高齢介護課 ☎32-1293 ID1001487

認知症で行方不明となる恐れのある高齢者などで、稲沢市高齢者等安心おかえりネットワーク事業に登録された方に、早期発見、事故の未然防止のため、「認知症高齢者等見守りシール」を配付しています。

シールを身に着けた方が困っていたら、「シールを読み取らせてください」と声を掛け、二次元バーコードを読み取ってください。表示された本人情報を確認し、現在地などを入力して送信すると、個人情報を紹介することなく、保護者と伝言板を通してやり取りができます。



## 法の日週間記念行事と無料相談会

### ●記念行事

**時**11月19日(日) 午後2時10分～4時

**場**i-ビルシビックホール（一宮市栄三丁目）

**講**前明石市長 泉 房穂

**内**講演「社会の変え方 ～明石市長の12年～」、子育てや教育などをテーマとした講師と一宮市長の公開対談

**他**前列で観覧できる優先券、当日入場券の配布方法など、詳しくは愛知県弁護士会のホームページで確認してください

### ●無料法律相談会

**時**11月24日(金) 午後1時30分～4時30分（1人30分以内）

**場**市役所相談室3・4

**定**12人（先着）

**申**11月6日(月)午前9時30分から、電話（☎0586-72-8199）で愛知県弁護士会一宮支部へ

広告

**お仏壇の五大に何でもご相談ください。** おかげさまで **130年**

- ・電気配線交換(LED)
- ・仏具お磨き不要加工、仏具修理
- ・念珠修理 ・仏壇移動、預り、処分

**佛壇 佛具 五大** (三菱エレベーターとハールンティ中間道沿い) **TEL0587-23-1178**

稲沢市井之口石塚町27 ライン登録はこちら▶

広告

**建物解体工事(建て替え・実家処分・家じまい)は**

見積り無料 50年来の実績 **お気軽に当社へ!** 廃棄物は自社施設で一貫処理

**安心・安全** な業者をお選びください

**有限会社 木村建設** 愛知県稲沢市東畑2丁目17

受付時間 8:00~17:00 定休日 日曜日

**☎(0587)32-7917** お問い合わせ・ご相談は <https://www.kimura7917.jp/>

財源確保のため有料広告を掲載しています。広告内容の問い合わせは、直接広告主へお願いします。

## 納期内納税にご協力を

### 納付が遅れたときは…

当初の納付書で納付できる場合もありますが、収納課から専用の再発行納付書または払込取扱票を送付しますので、問い合わせてください。

問 収納課 ☎32-1248 ID1001093

### 納税に困ったときは…

市税などを滞納すると、法の定めるところにより財産の差し押さえを受けることがあります。納期内に納税できない事情のある方は、早めに収納課へ相談してください。電話相談も行っています。

### 休日納税相談窓口

時 12月3日(日)  
午前9時～午後4時  
場 収納課



## 国民年金保険料の 控除証明書

ID1007097

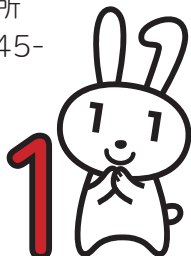
年末調整・確定申告の際、今年1年間に納付した国民年金保険料は社会保険料控除の対象となります。家族の国民年金保険料を納付した場合は、納付した方の社会保険料控除に加えることができます。

控除を受けるには、日本年金機構から送付される控除証明書(はがき)または領収証書の添付が必要です。

**送付時期** 1月1日～9月30日に国民年金保険料を納付した方…11月上旬、10月1日～12月31日に初めて国民年金保険料を納付した方…令和6年2月上旬

**他** 控除証明書はマイナポータルから電子データで受け取ることもできます

**問** ねんきん加入者ダイヤル ☎0570-003-004  
※電子データについては、一宮年金事務所(☎0586-45-1418)へ



## 2024 納税カレンダー を配布します

ID1004030

11月1日(水)から配布します。希望する方は、配布場所で受け取ってください。

**配布場所** 収納課、支所、市民センター、市民病院、保健センター、図書館など

**他** 1世帯1部  
**問** 収納課 ☎32-1247

## 個人事業税第2期分の 納付をお忘れなく

個人事業税第2期分の納期限は11月30日(休)です。

納付書は8月に送付した納税通知書に同封していますので、納期までに納付してください。

**問** 県西尾張県税事務所 ☎0586-45-3169

## 税に関する作品入賞作品の展示

11月11日～17日の「税を考える週間」に合わせ、一宮納税貯蓄組合連合会が小・中学生から税に関する習字と作文を募集しました。入賞作品を次のとおり展示します。

**時** ①11月16日(水)～30日(水) ②12月12日(火)～28日(水)

**場** ①一宮市立中央図書館(一宮市栄三丁目)  
②稲沢市立中央図書館

**問** 収納課 ☎32-1247



## ご寄付ありがとうございます

- 牧川小学校の学校行事、体育授業のために  
祖父江地区体育振興会牧川支部様(祖父江町島本)  
…紅白大玉1組、フレキシブルハードル8台
- 子育て支援のために  
明治安田生命保険(相)名古屋西支社様(名古屋市中村区)  
…現金72万500円

**多重債務相談**

## ●弁護士無料相談会

**時**11月28日(火)、午後1時～3時  
※1人30分以内

**場**市役所相談室2

**定**4人(先着)

**持**契約書・利用明細など借り入れ内容が分かる書類

**申**11月1日(水)午前9時から、電話(☎32-1332)で商工観光課へ

**他**県消費生活総合センターなどでも相談を受け付けています。詳しくは、ID1001401で確認してください

**年末特別融資相談会**

**時**11月15日(水)、午前10時～午後4時

**場**稲沢商工会議所会館研修室

**対**年末の資金繰りや経営環境が悪化している方、創業を考えている方

**相談員** 日本政策金融公庫職員、愛知県信用保証協会職員

**内**マル経融資、事業資金、創業資金、セーフティネット貸し付け(経営環境変化資金)など

**申**電話(☎81-5000)で、稲沢商工会議所へ

**海部・津島合同就職フェア**

**時**11月8日(水)、午後1時30分～4時

**場**津島市文化会館大ホール(津島市藤浪町)

**他**地元企業23社が参加予定  
※詳しくは、ハローワーク津島(☎0567-43-3911)のホームページで確認してください

**コミュニティバスを利用してください**

**問**総務課 ☎32-1159 ID1001271

コミュニティバスの運行における利用者1人当たりの市負担額は下表のとおりです。この負担額の基準値を1,500円とし、利用状況を参考に運行路線の見直しを検討していきます。運行を継続していくために、コミュニティバスを利用してください。

## ●令和5年8月分

路線名	利用人数	バス運行経費における1人当たりの市負担額
稲沢中央線 アピタ稲沢店系統	9,270人	162円
祖父江・稲沢線 ふれあいの郷系統	1,345人	863円
祖父江・稲沢線 地泉院系統	1,501人	769円
下津・大里線	925人	1,418円
千代田・平和線	1,047人	1,161円

**同報系防災行政無線の訓練放送**

**問**防災安全課 ☎32-1275

市では、地震や武力攻撃などの緊急情報を皆さんにお知らせする同報系防災行政無線を構築しています。有事に情報を確実に伝達できるよう、訓練放送を行います。

## ●緊急地震速報訓練 ID1000667

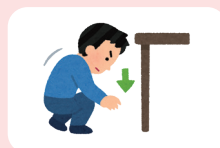
**時**11月2日(木)、午前10時ごろ

**放送内容**

- ①「ただ今から、訓練放送を行います」
- ② 報知音→「緊急地震速報。大地震です。大地震です。これは訓練放送です」(3回繰り返す)
- ③「これで訓練放送を終わります」

**緊急地震速報が聞こえたら・・・**

①まず低くなり



②頭を守って



③動かない!



## ●同報系防災行政無線を用いた

全国一斉の情報伝達訓練 ID1000668

**時**11月15日(水)、午前11時ごろ

**放送内容** 「これは、Jアラートのテストです」×3回



## 高齢者・障害者虐待

身体的・心理的・性的・経済的な虐待や放棄・放任などの虐待は、高齢者や障害のある方の尊厳を脅かすものです。

虐待を受けたときや、虐待を受けたと思われる高齢者などに気付いたときは、速やかに通報してください。

### 通報先

高齢者虐待…お住まいの地域の地域包括支援センター

※詳しくは、ID1001470 で確認してください

障害者虐待…福祉課 ☎0587-32-1278 FAX 0587-32-1219 ID1004942

STOP!!  
虐待・暴力

## 女性に対する暴力 問地域協働課 ☎32-1146 ID1006617

DV、性犯罪、ストーカー行為、売買春、人身取引、セクシュアルハラスメントなど、女性に対する暴力は人権を著しく侵害するものであり、決して許されるものではありません。被害に遭った方は1人で悩まず、相談することが大切です。

### 相談窓口

※各相談窓口は、祝日・年末年始は休み

稲沢市役所 女性悩みごと相談 ☎0587-32-1278  
第2・第4水曜、午前10時～午後3時30分

県女性相談センター 女性悩みごと電話相談 ☎052-962-2527  
午前9時～午後9時(平日)、午前9時～午後4時(土・日曜)  
弁護士によるDV専門電話相談 ☎052-962-2528 月曜、午後2時～3時30分

内閣府男女共同参画局 性暴力被害相談 ☎#8891 24時間365日  
DV相談+(プラス) ☎0120-279-889 24時間365日

名古屋法務局 女性の人権ホットライン ☎0570-070-810 午前8時30分～午後5時15分(平日)  
※11月15日(水)～21日(火)の強化週間中は、午前8時30分～午後7時(平日)、午前10時～午後5時(土・日曜)



▲女性に対する暴力根絶のためのシンボルマーク

## 児童虐待 ID1011456

### ●「虐待かな？」と思ったら迷わず通告を

確信はなくても、虐待の疑いがあった場合、皆さんには通告する義務があります。通告とは、「念のため調査してください」と連絡することです。匿名の通告でも受け付けられます。通告した方が責任を問われることはありません。

子どもの「命」と「未来」を守り、子育てに悩む保護者を救うため、早めの情報提供をお願いします。

### ●子育てに悩んでいる方、ストレスを感じている方は早めに相談を

育児不安やストレスが積み重なると、はけ口が子どもに向けられてしまうことがあります。不安のある方は、早めに相談してください。

子育て相談室なのはな(中央子育て支援センター内) ☎0587-34-4159  
健康推進課 ☎0587-21-2300

### 通告先

児童相談所  
全国共通ダイヤル ☎189

一宮児童相談センター ☎0586-45-1558  
子育て支援課 ☎0587-86-1327



▲児童虐待防止のシンボルマーク「オレンジリボン」

**コンビニ交付サービスを  
停止します**

ID1004892

システムメンテナンス作業に伴い、住民票などのコンビニ交付サービスを停止します。

**停止期間** 11月18日(土)終日

**問**市民課 ☎32-1302

**介護予防指導が  
受けられます**

ID1007962

**時**令和6年3月31日までの毎週月曜（年末年始を除く）、午前10時～午後3時30分

**場**祖父江ふれあいの郷

**対**市内在住の65歳以上で、介護認定を受けていない、または介護予防・生活支援サービス事業の対象でない方

**内**日常動作訓練、認知症予防に効果のある体操・ゲームなど

**申**祖父江ふれあいの郷（☎98-2135）へ ※随時受け付けています。費用など、詳しくは問い合わせてください

**都市計画審議会**

ID1002611

希望者は傍聴できます。

**時**11月17日(金)、午後2時

**場**市役所政策審議室

**定**10人（先着）

**内**尾張都市計画生産緑地地区の変更について

**申**当日、午後1時～1時30分に都市計画課（☎32-1362）へ

**稲沢市学校施設整備  
基本計画策定委員会**

ID1010684

希望者は傍聴できます。

**時**11月18日(土)、午前10時

**場**勤労福祉会館第2・第3研修室

**定**20人（抽選）

**内**学校再編を含む学校施設整備に関する基本計画の審議など

**申**当日、午前9時30分～9時45分に会場へ

**問**庶務課

☎32-1435

**水道工事にご協力を**

ID1009167

安全で安定した水道水を供給するためには、水道管の整備が必要です。細心の注意を払って工事を進めていますが、やむを得ず断水や濁り水、緊急な漏水修理などでご迷惑をお掛けする場合があります。

皆様のご理解とご協力をお願いします。

## ●道路での漏水を発見したら

そのまま放置すると、大きな事故を引き起こす原因にもなりかねません。

漏水を発見したら、すぐに水道工務課へ連絡してください。

**問**水道工務課 ☎23-1709

**自転車・原動機付自転車の放置はやめましょう**

## ●放置された自転車などは撤去します

JR稲沢駅・名鉄国府宮駅周辺を「自転車等放置禁止区域」に指定しています。

区域内に放置してある自転車などはすぐに撤去するほか、区域外であっても注意書の取り付けから7日経過後に撤去します。

## ●自転車等駐車場の利用を

市内の鉄道駅周辺には、35カ所の公共自転車等駐車場があります。利用する際は順序よく並べ、必ず施錠してください。ガードパイプやフェンスにチェーンで自転車などをつながないでください。

7日間を越えて駐車したままになっている場合は撤去します。返還には放置自転車と同様の費用が必要です。

## ●防犯登録の変更を忘れずに

自転車の持ち主がすぐに分かるよう、自転車を譲り受けたときや住所が変わったときは、最寄りの自転車店で防犯登録の変更手続きを行ってください。



返還には次の費用が必要となります

自転車… 1,000円

原動機付自転車… 2,000円

**問**総務課 ☎32-1159 ID1001277

## 秋季全国火災予防運動

皆さんの尊い生命や財産が火災によって失われることのないよう、日頃から火の取り扱いに十分注意しましょう。

問消防本部予防課 ☎22-2114

ID1008543

また、放火や放火の疑いによる火災が、火災原因の上位を占めています。地域全体で、放火されない環境づくりが大切です。

### ■住宅防火 いのちを守る10のポイント

#### 4つの習慣

- 寝たばこは、絶対にしない・させない
- ストープの周りに燃えやすいものを置かない
- こんろを使うときは、火のそばを離れない
- コンセントはほこりを清掃し、不必要なプラグは抜く

#### 6つの対策

- ストープやこんろなどは安全装置の付いた機器を使用する
- 住宅用火災警報器を定期的に点検し、10年を目安に交換する
- 部屋を整理整頓し、寝具・衣類・カーテンは防災品を使用する
- 住宅用消火器などを設置し、使い方を確認しておく
- お年寄りや体の不自由な方は、避難経路と避難方法を常に確保しておく
- 防火防災訓練への参加、戸別訪問など、地域ぐるみで防火対策を行う



## 11月9日は「119番の日」

問消防署情報指令課（一宮市・稲沢市消防指令センター内） ☎22-2116 ID1010248

火災や救急、救助事故で119番通報するときは、落ち着いて正確に次の内容を伝えてください。問い合わせやいたずら電話は絶対にしないでください。

- ①火災・救急・救助の別をはっきりと 「火事です」「救急です」「救助です」
- ②住所、付近の目標を詳しく 「〇〇市〇〇町〇丁目〇番〇〇号の△△です」「目標は、〇〇医院の南側です」
- ③何が(誰が)どうしたかを正確に 「〇〇の2階が燃えています」「交通事故で女の子が足をけがしています」
- ④通報者を明らかに 「私の名前は〇〇△△です」

## ヒートショックに気を付けましょう

ヒートショックとは、急激な温度の変化により血圧が大きく変動し、脳卒中や心筋梗塞を引き起こすなど体に悪影響を及ぼすことです。

浴槽での事故が多く、11月～4月の冬季を中心に発生しています。事故を防ぐために、入浴習慣を見直しましょう。

問消防署警防第1・第2課 ☎22-0119 ID1007460

### ヒートショックを予防するための安全策

- ・入浴前に脱衣所や浴室を暖める
- ・湯温は41度以下、入浴時間は10分以内にする
- ・浴槽から急に立ち上がらないようにする
- ・食後すぐ、飲酒后、薬を服用後の入浴は避ける
- ・入浴前に家族など周りの人に声を掛ける



**募集****会計年度任用職員の募集**

ID1006129 申込書ダウンロード可

●医療的ケア対応特別支援教育  
支援員

勤務期間 週3日、1日5時間程度

報酬 時給1,480円

定3人

他医療的ケアを実施可能な看護師の資格などが必要

## ●代替養護教諭

勤務期間 週2日、1日6時間程度

報酬 時給2,820円

定2人

他養護教諭免許が必要

申 申込書に必要事項を記入の上、顔写真(縦4cm×横3cm)を貼り付けて、人事課へ

問 学校教育課 ☎32-1438

**催し物****高齢者趣味の作品展**

ID1005618

時 ①11月14日(火)、午後1時～4時 ②11月15日(水)、午前9時30分～午後3時

場 勤労福祉会館多目的ホール

内 書道、絵画、写真、陶芸、盆栽などの展示

問 社会福祉協議会

☎23-6713

**荻須記念美術館の催し**

ID1000016

## ●一般展示室

<特別展> 市制65周年開館  
40周年記念特別展長谷川潔展 ー京都国立近代  
美術館コレクションー

荻須高德と同時期にパリに滞在し、フランス文化勲章を受章するなど高い評価を受けた版画家 長谷川 潔の版画62点と油彩画4点を展示します。また、特別展、常設展の各会場で長谷川と荻須の言葉を紹介します。

## ●常設展示室

(同時開催) 荻須高德展 画業の変遷を辿る ー新収蔵作品と主要展覧会出品作を中心にー 令和5年度新規収蔵作品の《ポスターの壁》、《鍵屋》を当館の所蔵品として初お披露目します。

時 12月10日(日)まで

休館日 11月6日(月)・13日(月)・20日(月)・27日(月)

他 11月21日(火)～26日(日)は  
あいちウィークのため荻須  
高德展のみ観覧料無料

問 荻須記念美術館

☎23-3300

**平和らくらくプラザ  
秋まつり**

ID1001703

時 11月23日(祝)、午前10時30分～午後4時

場 平和らくらくプラザ交流ギャラリーほか

内 ご当地グルメフェア、パン・クッキー販売、子ども縁日(輪投げ、ボールすくい) など

問 平和らくらくプラザ

☎0567-46-5600

**小正まちづくり  
ウォーキング大会**

ID1005439

時 12月3日(日)、午前8時30分

集合場所 稲沢東公民館

内 小正市民センター地区内(約5kmのロングコースまたは約3kmのショートコース)を歩く ※チェックポイントでのクイズやゲームの得点によって賞品あり

申 11月24日(金)までに、申込フォームまたは直接、小正市民センター(☎21-8000)へ

他 8歳未満の子どもは保護者同伴

**たのしいクリスマス会  
(福祉のつどい)**

ID1011456

時 12月9日(土)、午前10時～11時30分

場 勤労福祉会館多目的ホール

対 市内在住で障害者手帳または福祉サービス受給者証を持つ15歳以下の障害児と家族

定 50家族(抽選)

内 アトラクション、サンタクロースからのプレゼント

申 11月17日(金)までに、子育て応援サイトの申込フォーム、または子育て支援課(☎32-1299)へ



## 稲高祭

時 11月9日(木)、午後2時～3時30分

場 県立稲沢緑風館高等学校  
東農場（平野町）

内 高校生が作った農作物の販売

他 駐車場に限りがあるため、乗り合わせにご協力ください  
※近隣道路への駐車は禁止

問 県立稲沢緑風館高等学校

☎32-3168



## チャレンジドフェスタ 2023

時 12月2日(土)、午後1時30分～3時30分

場 勤労福祉会館多目的ホール

定 150人

演題 どうする防災～災害発生で困ることはありませんか？～

講(福)AJU自立の家 水谷 真

他 手話通訳や要約筆記、点字資料があります

問 稲沢市障害者福祉団体連合会  
FAX 87-8642、Eメール  
ttakeuchi79@gmail.com

## D51形蒸気機関車一般公開

ID1005050

時 12月3日(日)、午前10時～午後4時

場 宮浦公園

問 生涯学習課 ☎32-1443



## ファミリーサポートセンター 交流会「ファミサポフェスタ」

ID1011456

時 12月17日(日)、午後2時～4時

場 勤労福祉会館多目的ホール

対 子育て支援活動に関心のある方、子育て中の方

定 60人(先着)

内 クリスマス工作、体験コーナー、音楽鑑賞など

申 11月2日(木)から、電話(☎0567-28-5574)、FAX(0567-28-5505)または申込フォームでファミリーサポートセンターへ



## 稲沢市子ども会連絡協議会 郷土かるた大会

時 令和6年1月8日(祝)、午後1時～4時

場 総合体育館

対 5人1組(市内在住の方で、小学生を3人以上含む)

定 30組(抽選)

内 郷土かるたを楽しみながら、市の歴史や文化を学ぶ

申 11月16日(土)～12月12日(火)に、申込書に記入の上、持参またはFAX(21-6341)で大里オリーブ児童センター(☎21-6341)へ

他 詳しくは、稲沢市子ども会連絡協議会のホームページで確認してください



## 教室・講座

### いなざわ地域防災リーダー 養成講座

ID1005562

時 12月2日(土)、午前9時～午後4時

場 市役所大会議室

定 20人(先着 ※初めて参加する方を優先)

内 防災講義、防災まちあるき・防災マップ作成など

申 11月1日(水)～27日(月)に、電話(☎32-1275)または任意の用紙に住所、氏名、電話番号を記入の上、FAX(32-1158)、Eメール(bousai-leader@city.inazawa.aichi.jp)で防災安全課へ

### 環境学習会

～ゼロカーボンシティについて～

ID1007373

時 12月9日(土)、午後2時～3時30分

場 勤労福祉会館第2・第3研修室

対 市内在住・在勤の方

定 30人(先着)

内 温室効果ガス排出を2050年までに実質ゼロにするために何ができるかを学ぶ

講 NPO法人祖父江のホタルを守る会

申 11月10日(金)午前9時から、電話で環境保全課(☎36-3710)へ



## 子育て講座(クッキング)

ID1011456

## ①離乳食完了期

時12月6日(水)、午前10時30分～正午

対市内在住で、参加する月に7カ月～11カ月の子どもと保護者  
定6組(先着)

内食育に関する講話・実演・試食(保護者のみ)

## ②親子

時12月12日(水)、午前10時30分～11時30分

対市内在住で、参加する月に2歳以上の子どもと保護者  
定4組(先着)

内簡単なクッキング

場長野子育て支援センター  
クッキングルーム

申①11月7日(水)②11月13日(月)から、長野子育て支援センター(☎32-9415)へ



## パパもいっしょ

ID1011456

時12月9日(土)、午前10時30分～11時40分

場長野子育て支援センター遊戯室  
対市内在住の令和2年4月2日以降生まれの子どもと保護者  
定15組(先着)

内親子で一緒に体を動かして遊ぶ

申11月10日(金)から、長野子育て支援センター(☎32-9415)へ

## ひとり親家庭の母などのための就業支援講習会

ID1011456

働くための技能・資格を習得する講習会です。

日程・内容 下表

対県内在住の母子家庭の母、父子家庭の父または寡婦で、全日程参加できる方

申11月20日(月)までに、申込書に記入の上、子育て支援課(☎32-1296)へ(抽選) ※用紙は申込先で配布

他教材費は実費

講座名	とき	定員	ところ
福祉用具専門相談員研修	1月11日～2月22日 (木曜・全7回)	20人	未来ケアカレッジ名古屋駅前校(名古屋市中村区椿町)
調剤薬局事務講習	1月17日～2月28日 (水曜・全7回)	20人	ニチイ名古屋校一宮教室(一宮市栄一丁目)
仕事に役立つパソコン講習	2月17日～3月16日 (土曜・全5回)	20人	ヒューマンアカデミー(名古屋市中村区名駅五丁目)

## 稲沢市国際友好協会 各種講座

## ●えいごであそぼう!!

～English子育て講座～

時11月14日・21日、①午前10時～10時50分

②午前11時～11時50分(火曜・全2回)

場名古屋文理大学文化フォーラム(市民会館)和室1

対2歳以上の未就園児と保護者

定各10組(先着)

内英語を使いながら、親子で手遊びや歌などを楽しむ

講英語講師 フォード靖子

## ●イギリス料理講座

時11月16日(木)、①午前10時30分～午後0時30分

②午後1時30分～3時30分

場祖父江生涯学習センター「ソブエル」料理室

定各16人(先着)

内ハロウィンの「カボチャプリン」、クリスマスの「チキンと栗のコブラーグラタン」を作る

持エプロン、ふきん、持ち帰り容器

## ●異文化講座 ～レバノン～

時12月14日(木)、午前10時～11時30分

場産業会館第1会議室

定20人(先着)

内レバノンの歴史や文化などを日本語で分かりやすく紹介

講大学講師 トウフィク サリエディン

¥1,000円(協会員は500円。初日に納入) ※異文化講座は無料

申11月1日(水)から、電話で稲沢市国際友好協会(☎81-5000)へ

※異文化講座は11月9日(水)から受け付け

## いなざわ男女共同参画 社会づくり学習会

ID1005194

時11月11日(土)、午後2時～3時30分(午後1時30分開場)

場勤労福祉会館第2・第3研修室

対市内在住・在勤の方

定60人

演題 女性が生き生きと働く地域にするために ～真の男女共同参画地域へ～

講NPO法人アトリオ理事長  
山口友美

問地域協働課 ☎32-1146



## 退職準備セミナー

時12月16日(土)、午後1時30分～4時

場 i-ビル大会議室(一宮市栄三丁目)

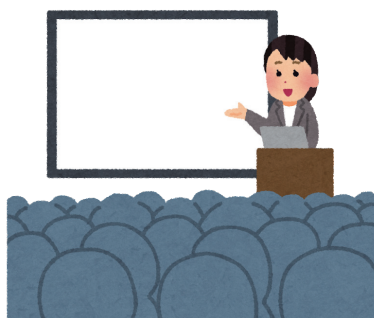
対50歳～60歳の方

定60人(先着)

内定年退職後の生活設計、年金の受給や税金などについて

講社会保険労務士 鈴木久子

申11月24日(金)までに、電話☎0586-26-1261)で愛知県労働者福祉協議会尾張西支部へ



## 愛知文教女子短期大学 各種講座

●めざせ!ちびっこシェフ

時11月25日(土)、午前10時～午後0時30分

場愛知文教女子短期大学(稲葉二丁目)

対小学2～6年生

定20人(抽選)

¥700円(当日納入)

申11月2日(木)午前9時～15日(水)午後5時に、電話☎32-5169)またはホームページの申込フォームで足立学園総合研究所へ



## はじめてのスマホ教室

ID1011447

場ぱそめイト国府宮教室(国府宮二丁目)

対市内在住・在勤でスマートフォンを所有している18歳以上の方

定各4人(先着)

持スマートフォン

申11月1日(水)から、午前10時～午後5時に、電話☎23-8960)で

ぱそめイト国府宮教室へ

※日曜を除く



日程	内容
11月13日(月) 午前10時～11時 20日(月) 午前10時～11時 27日(月) 午前10時～11時	インターネットの利用方法
11月14日(火) 午前10時～11時 午後2時～3時 21日(火) 午前10時～11時	電話のかけ方、カメラの使い方
11月15日(水) 午前10時～11時 29日(水) 午前10時～11時 12月20日(水) 午前10時～11時	スマートフォンを安全に使うためのポイント
11月23日(木) 午後2時～3時 24日(金) 午前10時～11時 30日(木) 午後2時～3時 12月1日(金) 午前10時～11時	アプリのインストール方法
12月4日(月) 午前10時～11時 8日(金) 午前10時～11時 11日(月) 午前10時～11時	地図アプリの利用方法
12月5日(火) 午後2時～3時 12日(火) 午前10時～11時 14日(木) 午後2時～3時	メールの利用方法
12月12日(火) 午後2時～3時 19日(火) 午前10時～11時 21日(木) 午後2時～3時	SNSについて、LINEの利用方法
12月15日(金) 午前10時～11時 18日(月) 午前10時～11時 22日(金) 午前10時～11時	オンライン会議について、Zoomの利用方法



## スポーツ

## 愛知駅伝 稲沢市チームを応援してください！

ID1005237

12月2日(土)、愛・地球博記念公園で「愛知県市町村対抗駅伝競走大会(愛知駅伝)」が開催されます。稲沢市代表選手たちは大会に向けて、9月から練習を行っています。

当日、東海テレビで大会の様子が放映されます。ぜひ応援してください。

問スポーツ課 ☎34-6318



## ファミリーバドミントンフェスティバル

ID1005673 申込書ダウンロード可

時12月10日(日)、午前9時30分～正午

場総合体育館

対市内在住・在勤・在学の小学4年生以上の方

内試合形式の交歓会

定24チーム(先着)

申3～5人でチームを編成し、申込書に記入の上、11月1日(水)午前9時～24日(金)午後5時に、持参またはFAX(34-6328)でスポーツ課(☎34-6318)へ



## ウルフドッグス名古屋ホームゲーム「ウルドタウン稲沢DAY」

ホームゲーム18試合のうち、2日間を「ウルドタウン稲沢DAY」と題し、市の魅力を紹介するイベントを開催します。みんなで「ウルフドッグス名古屋」を応援しましょう！

時①12月23日(土)②12月24日(日)、午後3時試合開始

場豊田合成記念体育館「エントリオ」(下津北山一丁目)

対戦相手 サントリーサンバーズ

問TG SPORTS(株) ☎21-0615



## ■各日先着で300名をご招待！

市内在住の方を対象に、各日先着で300名をご招待します。申し込み方法など詳しくは、11月22日(水)から、ウルフドッグス名古屋公式ホームページで確認してください。

**WOLFDOGS**  
NAGOYA



## 市民グループ掲示板

## ●献血にご協力を

時11月18日(土)、午前9時～午後3時

場そぶえイチョウ黄葉まつり会場(祖父江ぎんなんパーク)

問稲沢緑ライオンズクラブ会長 萩原登志男

☎32-6202

## ●地域別県民文化大祭典2023

輝良ッ都フェスティバル in 稲沢

時11月11日(土)、午前10時～午後4時

場中和医療専門学校(東緑町一丁目)

内講演会、おもしろ理科実験、無料マッサージ、模擬店など

講演会講師 元福島県立相馬高等学校教諭 松村茂郎

問私学をよくする愛知父母懇談会

稲沢ブロック父母代表 佐藤千恵子 ☎32-6519





## 元気！美ボディ教室

ID1004981

**時**①12月15日、午前9時30分～11時30分 ②12月22日、午前10時～11時30分 (金曜・全2回)

**場**保健センター

**対**市内在住の20歳～45歳の方

**定**20人 (先着)

**内**①運動について②栄養について

**講**①運動指導員 武田久仁子

②名古屋文理大学教授 後藤千穂

**申**11月2日(木)～12月8日(金)に、電話で健康推進課へ

## 休日HIV検査

～エイズ予防強化週間～

**時**12月2日(土)、午前9時～11時

**場**県清須保健所 (清須市春日)

**他**感染直後の検査では正しい結果が出ないことがあるため、感染の心配があったときから3カ月以上経過していることが必要。血液検査を行い、原則90分後に結果をお渡しします

**問**清須保健所

☎052-401-2100

## わくわく教室

～目指せ！肥満解消～

ID1004981

**時**令和6年1月9日・16日・23日・30日、2月13日、3月5日 (火曜・全6回)、午前9時30分～正午

**場**保健センター

**対**市内在住の70歳未満で、BMIの値が24以上の方、特定保健指導対象者

**定**20人 (先着)

**内**食事・運動など生活習慣の見直しについての講話や運動など

**持**筆記用具、バスタオル、運動のできる服装

**申**11月14日(火)

から、電話で健康推進課へ



## 11月10日～16日はアルコール関連問題啓発週間

アルコールに関連する問題は、アルコール依存症、がんなどの臓器障害、鬱、自殺、未成年者の飲酒による心身への影響、妊婦の飲酒による胎児への影響などがあり、飲み過ぎなどの不適切な飲酒は、本人の健康だけでなく周りの人にも深刻な影響を与える恐れがあります。

お悩みの方は右表の電話相談などを利用してください。

相談先	電話番号	時間 (平日のみ)
県精神保健福祉センター	052-951-5015	午前9時～正午 午後1時～4時30分
清須保健所	052-401-2100	30分
健康推進課	21-2300	午前8時30分～午後5時

$$BMI = \frac{\text{体重 (kg)}}{\text{身長 (m)} \times \text{身長 (m)}}$$

## 各種相談・教室

※全て無料。祝休日を除く

名称	日時	場所	内容	その他
健康相談	水曜、午前9時～11時	保健センター	保健師による相談	母子健康手帳・健康手帳のある方は持参。予約不要
	火曜、午前9時～11時	保健センター祖父江支所		
食生活相談	随時	保健センター	食生活に関する相談	電話予約が必要
医師健康相談	11月27日(月)、午後1時30分～3時		医師による相談	11月20日(月)までに電話予約が必要

名称	日時	場所	対象	内容
すくすく広場 (身体計測の日)	12月6日(水) 午前9時30分～11時	保健センター	市内在住の乳幼児	保護者による身体計測、子育てネットワークによる親子遊び <b>持</b> 母子健康手帳
ママパパ教室	12月9日(土) 午前9時45分～11時30分		妊娠8カ月までの妊婦と家族	妊娠中の生活・栄養・歯科保健・保育の話、妊婦体験 <b>定</b> 40人 (先着) <b>持</b> 母子健康手帳、筆記用具 <b>申</b> 11月8日(水)～12月1日(金)に、健康推進課へ
離乳食教室	①12月5日(火) 午前10時15分～正午		保健センター	5～6カ月の子を持つ方
	②令和6年1月12日(金) 午前10時15分～正午	保健センター祖父江支所		
	③令和6年1月25日(木) 午前10時15分～正午			

# 乳幼児健康診査



Check!!

- 1 母子健康手帳を必ず持参してください
- 2 風邪症状（咳、鼻水、発熱など）があるなど、体調の悪いときは、別の日に受診してください
- 3 所要時間は、健康診査が受け付けから2時間～2時間30分程度、歯科健康診査が受け付けから1時間～1時間30分程度です
- 4 健康診査はアンケートに記入の上、持参してください
- 5 指定された会場以外で受診を希望する場合は、1週間前までに祖父江町・平和町に在住の方は健康推進課へ  
祖父江町・平和町以外に在住の方は保健センター祖父江支所（☎97-7000）へ連絡してください
- 6 歯科診察を受ける方は、歯みがきをしてから出掛けてください
- 7 全て無料です

問健康推進課 ☎21-2300

## 健康診査

名称	日時【対象】・場所		受付時間・内容
	祖父江町・平和町以外に在住の方	祖父江町・平和町に在住の方	
4カ月児健康診査	11月1日(水) [R 5. 6.16～30生] 11月16日(水) [R 5. 7. 1～15生] 保健センター		詳しくは、事前に送付する健診案内で確認してください。 指定された受診日の1週間前までに届かない場合は、健康推進課へ問い合わせてください。
1歳6カ月児健康診査	11月14日(火) [R 4. 4. 1～15生] 11月20日(月) [R 4. 4.16～30生] 保健センター		
3歳児健康診査	11月7日(火) [R 2.11. 1～15生] 11月21日(火) [R 2.11.16～30生] 保健センター	11月27日(月) [R 2.10～R 2.11月生] 保健センター祖父江支所	

## 歯科健康診査

	名称	日時【対象】・場所	受付時間	内容
祖父江町・平和町以外に在住の方が対象	0歳児 歯科健康診査	12月14日(水) [R 5. 4月生] 保健センター	午後1時～1時30分 ☎12月7日(水)までに、健康推進課へ	歯科診察、栄養指導、歯みがき指導、フッ素塗布（希望者のみ）
	1歳児 歯科健康診査	11月9日(水) [R 4.11月生] 保健センター	午前9時15分～10時	
	2歳児、 2歳6カ月児 歯科健康診査	11月2日(水) [R 3.11月生・R 3. 5月生] 保健センター		
祖父江町・平和町在住の方が対象	総合歯科健康診査	12月15日(金) 0歳児 [R 5. 4月生] 保健センター祖父江支所  11月13日(月) 1歳児 [R 4.11月生] 2歳児 [R 3.11月生] 2歳6カ月児 [R 3. 5月生]	【0歳児】 午後1時45分～2時 ☎12月8日(金)までに、健康推進課へ  【1歳児】 午後0時50分～1時 【2歳児、2歳6カ月児】 午後1時15分～1時30分	持歯ブラシ（0歳児・1歳児は不要）、コップ、タオル2枚、洗たくばさみ、母子健康手帳

# 休日急病診療

## 当直医療機関(右表)の受付時間

土曜(外科・内科) 午後1時～4時30分  
日曜、祝休日(外科) 午前9時～午後4時30分

## 休日急病診療所 ☎ 36-3006

**診療科目** 内科・小児科

**受付時間** 午前9時～11時30分  
午後1時～4時30分

※休日急病診療所では、新型コロナウイルス感染症に関する検査は実施しておりません

※保険証と現金をお忘れなく

土曜は休診です  
当直医療機関へ

### 所在地

中野宮町 60  
(稲沢市医師会館内)



上記の受付時間外、平日夜間に急病で困ったときは  
県救急医療情報センター (☎ 0586-72-1133) へ

外科		内科
かげやまクリニック ☎97-2522	11/3(祝)	休日急病診療所 ※左図参照
みやた整形外科 ☎34-5055	11/4(土)	稲垣医院 ☎32-3991
	11/5(日)	休日急病診療所 ※左図参照
根木クリニック ☎0567-47-1233	11/11(土)	尾張西クリニック ☎0567-47-0088
	11/12(日)	休日急病診療所 ※左図参照
よう泌尿器科・皮フ科 ☎22-1800	11/18(土)	こどものお医者さん おがわクリニック ☎98-3700
	11/19(日)	休日急病診療所 ※左図参照
橘クリニック ☎0567-31-7075	11/23(祝)	休日急病診療所 ※左図参照
たけむらクリニック ☎23-1500	11/25(土)	ハーモニーランド クリニック ☎22-2232
	11/26(日)	休日急病診療所 ※左図参照

## 園児の成長記録

### 領内保育園

#### トウモロコシの皮むきしたよ！

みんなでトウモロコシをゆでて食べました。年長児は皮むきに挑戦し、実際にトウモロコシを触ったり、匂いをかいだりすることで興味を深め「毛じゃなくて、ヒゲって言うんだよ」「ヒゲと実の数は一緒なんだって」「手がトウモロコシの匂いになった」など会話をしながら、知識を伝え合う様子が見られました。

トウモロコシが苦手な子も、自分で皮むきをしたことで興味を持って食べるようになったり、家でも皮むきの手伝いをする子がいたり、この経験を通して、食材への興味・関心だけでなく、食への意欲も深まっています。



ホームページなどで各  
保育園での子どもたちの  
生活や遊びの様子を  
公開しています！



# ま ち の 話 題



9/16

## 高齢者のつどい



昨年度までの敬老式に代わり、65歳以上の方ならどなたでも参加できる催しとして開催されました。

俳優の高橋英樹氏を迎えたトークショーでは、活力溢れる講演に、会場は大いに盛り上がっていました。

9/18

## 市制65周年記念 稲沢の文化財展



性海寺所蔵の「灌頂道具」「木造四天王立像」などの指定文化財が荻須記念美術館で展示されました。来場者の中には、普段は公開されていない貴重な文化財をじっくり見るため何度も足を運んだという方も。

9/26

## 1歳児育児講座



1歳児の親子を対象とした講座で、参加者は音楽に合わせたフィットネスのほか、ひもや布などを使った遊びなどを行いました。子どもたちは楽しみながらいろいろな動きを学んでいました。

10/5

## 市制65周年記念 NHK「新・BS日本のうた」公開収録



市制65周年記念行事として、豪華な出演者による公開収録が行われました。華やかなステージで披露される名曲の数々に、集まった多くの観覧者からは大きな拍手が送られていました。



## ■図書館臨時開館のお知らせ

ID1006314

11月24日(金)は休館予定でしたが、市の「県民の日学校ホリデー」に指定されたことに伴い、中央・祖父江の森・平和町図書館を臨時開館します。

## ■中央図書館読書月間イベント

ID1005022

### ①大型えほんのおはなし会

時11月11日(土)、午前11時～11時30分

対幼児から小学校低学年の子どもと保護者

協力 おはなしサークル ひまわり

### ②秋のお楽しみ会(人形劇、大型絵本など)

時11月12日(日)、午前11時～11時45分

協力 読み聞かせボランティア きらら会

### ③秋の語りの会(日本・世界の昔話)

時11月18日(土)、午前11時～11時50分

対4歳以上

協力 語りの会 ずくぼんじょ

場中央図書館研修室

定①8組②40人③30人

## ■学生ボランティアによるお楽しみ会

ID1004717

時11月25日(土)、午前11時～11時30分

場祖父江の森図書館視聴覚室

対幼児から小学校低学年の子どもと保護者

定30人(先着)

内愛知文教女子短期大学の学生ボランティアによる絵本の読み聞かせ、手遊びなど

申11月8日(水)午前11時から、祖父江の森図書館へ(電話可)

## ■絵本とサンドアートのコンサート in Christmas

ID1005586

時12月9日(土)、午後4時30分～5時

場中央図書館研修室

定50人(先着)

内ピアノの生演奏とサンドアート、大人のための絵本の読み語り

講愛知文教女子短期大学准教授 伊藤久美子  
ピアニスト 玉田裕人

申11月15日(水)午前11時30分から、電話で中央図書館へ

## おすすめ本

### 児童書

#### 「ぼくのいぬはどうしてこんなにかわいいのか」

しゅん/作、えがしら みちこ/絵  
KADOKAWA/刊(中央・祖父江の森図書館所蔵)

とある男の子が自由研究のテーマにえらんだのは、15才の愛犬チャコでした。

「どうして鼻がぬれているの？」  
「どうしてピラニアになるの？」  
その答えは…ぜひ、絵本を読んでみてください。



### 一般書

#### 「大きな文字でとにかくわかりやすい 定年後ずっと困らないお金の話」

頼藤太希/著、大和書房/刊  
(中央・祖父江の森図書館所蔵)

誰に聞けばいいか迷ってしまう定年前後のさまざまなお金の事を、図や表を交え、大きな文字で分かりやすく解説しています。ゆとりある老後を目指すのに役立つ一冊。新NISA、新年金制度にも対応しています。



### 電子書籍

#### 「鉄道ものしり大百科(旅鉄 Kids)」

「旅と鉄道」編集部/編、天夢人/刊

鉄道ってなんだろう?どんな鉄道があるの?「クモハ」ってなんの記号? 全国にあるいろいろな鉄道の車両や駅などを写真とともに紹介しています。

乗ったことのある鉄道はあるかな?



## みんなの友だち いなっぴー

### 9/17・18 イナズマロックフェス直前！ タボくんバンド強化合宿

「イナズマロックフェス 2023」の事前イベントで滋賀県に行ってきたヨ。タボくんと一緒に、自慢のギターを弾いて、たくさん踊ったんだ！

この2日間の合宿で、もっとダンスが上手になったかな？ 会場のみんなどと一緒に盛り上がってとっても楽しかったツピ♪



## 稲沢の文化財

### ゆうせんし 祐専寺イチョウ

祐専寺 祖父江町山崎  
市指定天然記念物1樹(平成17年11月1日指定)

そぶえイチョウ黄葉まつりが行われる祐専寺のシンボルとして親しまれる大きな木です。イチョウの間は1億5,000万年前の中生代に最も栄えた「生きた化石」で、病害虫に強い木として知られており、この木の樹齢も250年以上と推定されています。

樹齢の高い木には、幹から垂れ下がるような乳垂と呼ばれる突起ができ、触れると母乳の出を良くするという伝説もあります。



Go!! ウルフドッグス名古屋

**WOLFDOGS**  
NAGOYA



最新情報や  
楽しい動画を  
チェックして  
ほしいドー！



▲公式サイト ▲X(旧Twitter) ▲YouTube

今月は、背番号19番 高橋選手を紹介します！



**#19** アウトサイドヒッター  
高橋 良 RYO TAKAHASHI

- 生年月日  
1998年7月30日
- 身長/体重 189cm / 86kg
- 出身地 大阪府
- 得意なプレー レセプション

### ●高橋選手に質問！

**ニックネーム**  
ムッパ

**チャームポイント**  
パワー！

**好きな食べ物**  
カレー

**座右の銘**  
人生ひまつぶし





**特殊詐欺が急増しています！**

市内において、特殊詐欺の被害に遭う方が急増しています。最近の傾向として子どもや孫など家族になりすまし、「書類や鞆をなくしたので会社に損害を与えてしまい、その補償をしなければならぬ」「緊急に手術する必要があるので、現金が必要」などと嘘の電話をかける手口があります。

家族をかたった電話については、一度電話を切つて、把握している家族に電話するだけで、被害を防ぐことができます。

不審な電話がかかってきたら一度電話を切り、事実の確認を行った上で、警察に通報してください。



**名古屋文理大学文化フォーラム**

(市民会館) ☎ 24-5111

好評発売中！

**稲沢市民寄席 古今亭文菊独演会**

若手随一の本格派と称される古今亭文菊師匠。端正な語り口で粋な落語の世界を紡ぐ、古典落語のスペシャリストにご期待ください！

**時**令和6年1月6日(土)、午後2時開演

**場**小ホール

**¥**2,000円(全席自由。未就学児の入場不可)

**販売場所** 名古屋文理大学文化フォーラム(市民会館)、名鉄ホールチケットセンター  
(☎052-561-7755)



**いなざわふれあい通信**

市政情報やイベントなどを映像でお伝えする番組を、稲沢CATVと西尾張CATVで放送しています。

番組は市公式YouTubeでも視聴できるほか、シティブロモーション課・図書館でDVDの貸出も行っていきます。



**放送内容**

11/1 ~ 15 … そぶえイチョウ黄葉まつり  
11/16 ~ 30 … 美術館特別展「長谷川潔展」

**放送時間(10分番組)**

稲沢CATV…6:50、9:50、14:50、17:50、20:50  
西尾張CATV…8:45、17:45、20:45



ほしあいめみ

私たちが  
レポートします！



松田華奈

**市民文芸 短歌**

伊藤英一 選

特選

新米に一言添えて息子らにたまには帰れ母待つてるよ  
橋本紘治(小沢四丁目)

言の葉が一言一言増えてゆき孫はゆつくり人になりゆく  
山田真人(祖父江町本甲)

入選  
ヘルメットいろいろ試して買う事に家に帰ってまた確かめる  
竹村日出子(大塚北二丁目)

夫の古希祝ひてくるる子等孫等勢揃ひして十二人なり  
吉田恵子(祖父江町山崎)

夕立の過ぎて明かるき野辺の道湧き出づること蜻蛉とび交う  
大野桂子(祖父江町江東)

日陰りて眺めし狭庭にひぐらしの声はずみて今日も暮れゆく  
堀田志津子(稲葉二丁目)

緑なす風船かずら窓覆い微かなかせに小袋ゆらす  
山内敏子(駅前二丁目)

つる草の茂る近家の裏庭に柿は鈴なり住む人いずこ  
桜井智球子(中之庄町)

北陸の海岸訪へば拉致されし望郷のこゑ聞こゆるやうな  
丸山勝也(祖父江町野田)

夕暮れに遠目にも見ゆ柿の実のわづかに朱し緑濃き中  
中根美智子(祖父江町山崎)

橋本さん…新米を息子さん家にするのに、母も待ってるからたまには帰れと親心の一言が大変良い。

山田さん…お孫さんが一言一言言葉を覚えて成長する姿をよく捉えています。

募集(1月号短歌 当季雑詠) ▶締切日 11月15日(水) ▶応募方法 住所・氏名を記入の上、郵送(〒492-8269 住所不要)、FAX(23-1489)、Eメール(tanka@city.inazawa.aichi.jp)でシティブロモーション課へ ※はがき1枚につき2首まで



相談は全て無料で、秘密は厳守します。  
お気軽にご相談ください。

# 11月の市民相談

名称・内容	日時	場所	問合せ先
法律相談（予約制） 弁護士による相談 定員各6人（先着） 予約は11月7日（火）から受け付け	14日（火）・21日（火）、12月5日（火） 午後1時30分～4時30分	市役所相談室4	福祉課 ☎ 32-1278 ※調停・裁判中の案件の 相談はご遠慮ください ※複数回の予約不可
	28日（火）、午後1時30分～4時30分	平和支所会議室	
不動産・登記相談（予約制） 定員各5人（先着） 予約は11月6日（月）から受け付け	10日（金）、午後1時30分～4時	市役所相談室3 ※不動産相談のみ市 役所相談室4	福祉課 ☎ 32-1278 ※調停・裁判中の案件の 相談はご遠慮ください ※複数回の予約不可
行政相談	17日（金）、午後1時30分～4時		
人権相談	22日（水）、午後1時30分～4時		
消費生活相談	月～金曜 ※祝休日を除く 午前10時～正午・午後1時～3時	市役所相談室1	消費生活センター ☎ 32-2594
行政書士相談会（予約制） 各種許認可申請手続き・契約書など	随時	祖父江町商工会館研 修室	祖父江町商工会 ☎ 97-5800
女性悩みごと相談	8日（水）・22日（水） 午前10時～午後3時30分	市役所相談室2	福祉課 ☎ 32-1278
子育て相談	開館時間内で随時実施	保育園、児童館、児 童センター、子育て 支援センター	子育て支援課 ☎ 32-1299
家庭児童相談・こども発達相談 0歳～18歳の児童の保護者を対象 育て方、発達、問題行動、不登校など	月～金曜 ※祝休日を除く 午前8時30分～午後5時	子育て相談室 なの はな（中央子育て支 援センター内）	子育て相談室 なののはな ☎ 34-4159
こども悩みごと相談	月～金曜 ※祝休日を除く 午前8時30分～午後5時	子育て相談室 なの はな（中央子育て支 援センター内）	子育て相談室 なののはな ☎ 0120-76-4152 （子どもからの専用ダイヤル）
高齢者に関する相談	開所時間内で随時実施	各地域包括支援セン ター	高齢介護課 ☎ 32-1293
ポルトガル語による相談	①10日（金）②17日（金） 午後1時～4時	①市役所会議室10 ②市役所相談室2	地域協働課 ☎ 32-1146
労働相談（予約制）	9日（水）、午後1時～4時 ※前日の正午までに要予約	市役所相談室2	商工観光課 ☎ 32-1332
若者の就労無料相談（予約制） 15歳～49歳の無職の方を対象	10日（金）、午後2時～4時30分 ※前日の午後5時までに要予約	市役所相談室2	いちのみや若者サポ ート ステーション ☎ 0586-55-9286
多重債務相談（予約制） 司法書士らによる相談	22日（水）、午後1時～4時 ※前日の正午までに要予約	市役所会議室3	商工観光課 ☎ 32-1332
内職相談 内職の相談・あつ旋	1日（水）・15日（水）、午前10時～ 正午・午後1時～3時	市役所相談室2	（公財）愛知県労働協会 ☎ 052-562-5016
夜間納税相談 電話相談可	13日（月）、午後5時15分～7時	収納課	収納課 ☎ 32-1248
生活困窮など福祉に関する相談	月～金曜 ※祝休日を除く 午前8時30分～午後5時15分	社会福祉協議会（市 役所東庁舎内）	福祉総合相談窓口（社会 福祉協議会内） ☎ 32-1484





公式 X(旧Twitter)  
@city\_inazawa



公式 Facebook  
@city.inazawa

市政情報や災害・防災情報、イベント情報  
などを発信しています！



公式 YouTube  
@inazawacity

市政情報番組や市の  
PR動画などを配信！

ぜひチャンネル登録  
をお願いします！



荻須記念美術館  
公式 X(旧Twitter)  
@oguiss\_museum



荻須記念美術館  
公式 Instagram  
@oguiss.museum

展覧会・展示情報などを配信しています！



公式 LINE  
@inazawa\_city

友達登録方法① 「ホーム」⇒「友だち追加」  
⇒「QRコード」で上図を読み取る

友だち登録よろしくッ！



友達登録方法②  
「ホーム」⇒「友だち追加」⇒「検索」で上  
記のLINE IDを検索



### 人口(10月1日現在)

総人口	133,697人	(+18人)
男	66,299人	(+18人)
女	67,468人	(±0人)
世帯数	56,628世帯	(+58世帯)

※( )内は前月比



### 火災・救急・救助件数

	火災	救急	救助
9月分	1件	677件	9件
令和5年累計	37件	5,451件	75件

災害案内ダイヤル(自動音声) ☎ 32-0999



### 市民課窓口のご案内

#### ■マイナンバーカード交付・申請窓口

時 11月11日(土)・26日(日)、9:00～12:00  
場 市民課

#### ■マイナンバーカード申請サポート

時 11月19日(日)、10:00～12:00・13:00～16:00  
場 リーフウォーク稲沢

#### ■市民課休日窓口

時 11月25日(日)、9:00～12:00  
場 市民課



### 今月の税金

国民健康保険税(5期分)  
介護保険料(5期分)  
後期高齢者医療保険料(5期分)

納期限

11月30日(木)



### 今月の表紙

11月3日(祝)まで開催の「砂の造形展」の砂像を制作している様子。

作品は「スポーツでとどのう～」と題して、ウルフドッグス名古屋の高梨選手・山田選手・ウルドくんのほか、いなっぴーや市制65周年の文字が彫られています。



# 萩の寺 樹木葬

合祀墓 15,4万円

個別墓 36,4万円~

じいじ  
きたよ



## 圓光寺 庭園墓 尾張萩の寺 花樂苑

愛知県稲沢市矢合町山屋敷 3424

# 0120-155-554

萩の寺 樹木葬 検索 🔍  
受付時間 9時~17時 水曜定休



### 普段はイスとして、もしものときは緊急トイレに変身! いなッピーペール缶 災害トイレ100回セット



専用クッション付  
販売価格  
21,300円(税込)

#### いなッピーペール缶 防災セットシリーズ

- スタンダードセット
- 水害対応セット
- 非常食30点セット
- スペシャル防災セット

### 防災グッズ・非常食 などなど…

そろえるモノに迷ったら  
NATEC-EMERGENCY  
をチェック!!

お買い求めは  
こちらから  
SHOPPING SITE



株式会社ナテック TEL 052-449-6222 〒490-1205 愛知県あま市花正寺浦 55番地



## 2023 稲沢 イルミネーション

日時 11/11(土)~12/25(月)  
17:00~21:00

場 国府宮参道 問 商工観光課 ☎32-1332

LEDのイルミネーションが、国府宮参道を彩ります。  
期間中はフォトコンテストなど、さまざまなイベントが開催されます。

- 点灯式  
時 11/11、17:10~17:35 ※点灯は17:30
- 星川楽器マラソンコンサート  
時 11/11、15:00~20:00
- ストリートピアノ  
時 11/12・18・19、17:00~19:30
- 冬の縁日(出店、ゲームなど)  
時 11/25、15:00~20:00
- 学生会イベント「わくわく科学体験」  
時 11/25、17:00~20:00