

2024

1

No.1230



わたしのマチの情報紙

広  
報

# いなざわ



新年に願いを込めて  
笑顔でしめ縄づくり



外国語版はこちら  
Foreign language  
Língua estrangeira

Pick Up

特集 新年のごあいさつ .....P 2・3  
「みんなのサークル」掲載希望者募集 .....P 4  
学校施設整備基本計画(案)パブリックコメント実施...P 4



いなざわ  
稲沢市制65周年



# 未来を見据えた 確かな一歩を

## 稲沢市長 加藤錠司郎

あけましておめでとうございます。

市民の皆さまには、輝かしい新年をお迎えのこととお慶び申し上げます。

昨年、新型コロナウイルスの感染症法上の位置付けが2類相当から5類へと変更され、3年以上続いたコロナ禍から脱却の第一歩となりました。そのような中、稲沢市は市制65周年を迎え、さまざまな記念事業で全市的な盛り上げを図ってまいりました。大相撲春巡業、稲沢の文化財展～性海寺の文化財～、NHK「新・BS日本のうた」公開収録などを行ったほか、11月には「おかげさまで65周年感謝祭」を開催し、感謝祭メインイベント「稲沢カレーフェスティバル」では「華麗なるまち 稲沢」を宣言するとともに、「カレー+稲沢らしさ」を具現化したカレー料理が販売され、大盛況となりました。カレー料理は市内40店舗で販売していますので、皆さまに愛されるご当地グルメとして今後もぜひ応援をお願いします。

他にも市のPR動画「ヤバいなざわ」のJR・名鉄名古屋駅でのデジタルサイネージ放映、ウルフドッグス名古屋とタイアップした稲沢駅東西自由通路のラッピング装飾など、プロモーション活動にも力を入れてまいりました。今後も本市を力強くPRしてまいります。

昨今の円安などの影響による物価高騰や高齢化などによる人手不足は加速するばかりで、景気の先行きはなお不透明な情勢ですが、昨年は地域経済活性化に向け「どう使う稲沢！デジタル商品券」の発行などを実施しました。今後も、国や県の経済対策の動向を注視しながら、引き続き必要な支援に取り組んでまいります。

また「子育て・教育は稲沢で！」をスローガンに、昨年は子ども医療費無償化の拡充、乳児おむつ用品等配布事業などを行ってまいりました。本年も、中学校屋内運動場空調整備、(仮称)井之口調理場整備など子どもたちの学びを取り巻く環境整備事業に注力し、安心して子どもを産み育てることができるまちへの取り組みを進めてまいります。

結びにあたり、本年が皆さまにとって健康で喜びと幸せに満ちた一年となりますようお祈り申し上げ、新年のごあいさつといたします。

# 市民と対話する身近な 市議会を目指して

稲沢市議会議長 六鹿順二



あけましておめでとうございます。

市民の皆さまにおかれましては、健やかに新春をお迎えのことと、心からお慶び申し上げます。日ごろから本市議会の活動に対してご理解と温かいご支援ご協力を賜り、厚くお礼申し上げます。

昨年9月に市議会議員の選挙が行われ、10月から新たな26名の議員により構成された市議会がスタートいたしました。議員の平均年齢がぐっと若返ったとともに、女性議員の数もこれまでの3人から7人へと倍増するなど、今まさに、稲沢市議会は転換期を迎えております。市民の皆さまから信託をいただいた4年間、二代表制の一翼を担う機関として、しっかりとした議論を重ね、市政の監視役としての責務を全うしていく所存でございます。

さて、昨年は日本中が沸き返った侍ジャパンのWBC優勝にはじまり、スポーツがとても注目を浴びた年でありました。いくつもの競技でパリオリンピックの出場をかけた戦いが国内外で繰り広げられ、日本中が盛り上がりました。中でも男子バレーは、本市に拠点を置くウルフドッグス名古屋から選ばれた選手の活躍もあり、ワールドカップで2位の好成績を収め、16年ぶりに自力で出場権を獲得しました。そのオリンピックの聖火の採火式が4月16日に本市の姉妹都市であるギリシャのオリンピア市で行われます。今年は現地での聖火リレーに本市の中学生が参加するとのことで、大変楽しみにしております。

対話型人工知能（AI）のチャットGPTが日本中に衝撃を与えた2023年。日本のデジタル化が叫ばれる中、本市議会も議会改革の一環としてICT化を推進しております。しかし、地域の課題を解決するためには、その地域の人との対話が必要です。市民の皆さまの声を積極的に収集し、市議会を身近に感じていただけるよう、議会活動に取り組んでまいりますので、今後も一層のご支援を賜りますようお願い申し上げます。

結びにあたり、市民の皆さまにおかれましても、この2024年が明るく豊かな年になりますよう心から祈念しまして、新年のあいさつといたします。

## 「みんなのサークル」のコーナーで会員を募集しませんか？

### 掲載できるサークル

- \* 稲沢市民が中心となり、市内の公共施設で主に活動している
- \* 会員が3人以上在籍し、6カ月以上継続的に活動している

### 掲載できないサークル

- \* 政治・宗教・営利活動を主たる目的としたもの、関連のあるものや誤解される恐れがある
- \* 特定の個人・団体の宣伝、勧誘または支援を目的としている
- \* 行政広報の公共・公益・中立性を損なう恐れがある など

**申** 申込用紙に記入の上、持参、FAX (23-1489)、Eメール (kohokaiinbosyu@city.inazawa.aichi.jp) でシティプロモーション課 (☎32-1126)、支所、市民センターへ ※用紙は申込先で配布。市のホームページからダウンロード可

**他** 詳しくは、ID1006048 で確認してください

### 注意事項

- ・ 営利目的と誤解される恐れがあるため、講師や講師と生計を一にする方は、申し込みの「申請者」や「問合せ先」となることはできません ※謝礼が発生しない場合は可
- ・ 入会金や月会費が、それぞれ「3,000円」を超える場合は、申込用紙と一緒にサークル活動における収支報告の提出が必要となります



申込締切日

**1月17日(水) (必着)**

## 学校施設整備基本計画（案）パブリックコメントを実施します

児童・生徒数の減少や学校施設の老朽化などを受け、将来的な学校施設の建て替えを視野に、学校再編を含む学校施設の整備に関する基本計画の策定を進めています。この計画（案）を公表し、広く意見を募集します。 ※結果は、市のホームページで公表し、個別には回答しません

**募集期間** 1月10日(水)～2月9日(金)

**閲覧場所** 市役所市民ホール、庶務課、支所、市民センター ※市のホームページからも閲覧できます

**提出方法** 計画案に対する意見と住所、氏名、電話番号を記入の上、持参、郵送 (〒492-8269 住所不要)、FAX (32-1196) または ID1010684 から庶務課 (☎32-1435)へ



### ●計画（案）説明会を開催します

**申** 各開始時間の30分前から会場で受け付け ※会場の定員に達し次第受け付けを終了します

開催地区	日時	場所
稲沢地区	1月12日(金)、午前10時	稲沢市民センター 研修室1・2
小正・下津地区	1月15日(月)、午後2時	下津市民センター 研修室
明治地区	1月16日(火)、午前10時	明治市民センター 研修室
千代田地区	1月17日(水)、午後2時	千代田市民センター 研修室
大里地区	1月22日(月)、午前10時	大里西市民センター 大研修室
祖父江地区	1月18日(木)、午後2時	祖父江生涯学習センター「ソブエル」 多目的ホール
平和地区	1月23日(火)、午後2時	平和支所第2・第3 会議室

## 確定申告・市県民税申告（相談）会は完全予約制です

### 申告(相談)時間 下表

※完全予約制（30分単位で枠を設定）  
※記載済みの申告書の検算や記載内容の確認を依頼する  
ために入場する場合も予約が必要

### 予約受付期間 2月1日(木)午前9時～3月15日(金)

※市のホームページ、コールセンター専用ダイヤル（☎  
0587-32-2620）などで予約

他 予約方法など詳しくは、広報2月号で確認してください

問 課税課 ☎32-1205

申告(相談)期間・会場 ※土日祝を除く
時 2月16日(金)～3月15日(金)、午前8時45分～午後4時45分
場 市役所大会議室
時 2月16日(金)～29日(木)、午前8時45分～午後4時15分
場 平和支所第2・第3会議室
時 3月5日(火)～15日(金)、午前8時45分～午後4時15分
場 祖父江支所大・小会議室



### 一宮税務署から確定申告に関するお知らせ

令和5年分の還付申告は1月から可能です。一宮税務署では、2月15日(木)まで還付申告の相談を行っています。手続きは原則、自身のスマートフォンを使用するため、事前予約の上スマートフォン、マイナンバーカードを持参してください。

※マイナンバーカード取得時に設定した2種類のパスワード（数字4桁および英数字6文字以上16文字以下）が必要

※電話による事前予約制（枠には限りがあります）

予約・問合せ先 一宮税務署 0586-72-4331



## 住民税非課税世帯などを対象に臨時特別給付金を支給します

物価高騰による家計への影響が特に大きい低所得世帯（住民税非課税世帯）を対象に、臨時特別給付金を1世帯当たり7万円支給します。

他 詳しくは、ID1011079 で確認してください

問 福祉課 ☎32-1278

対 基準日（令和5年12月1日）時点で市に住民登録があり、世帯全員の令和5年度住民税が非課税である世帯



令和5年度住民税の課税状況に基づき、該当すると思われる世帯に順次お知らせを発送します

## 産前産後期間相当分（4カ月分）の国民健康保険税が減額されます

国民健康保険に加入していて、令和5年11月以降に出産した方または出産予定の方の均等割額と所得割額が減額されます（妊娠85日（4カ月）以上の出産が対象。早産・流産・死産・人工妊娠中絶を含む）。

令和6年1月分以降の国民健康保険税が対象となり、出産（予定）日が属する月の前月から、出産（予定）日が属する月の翌々月までの計4カ月分、多胎の場合は、出産（予定）日が属する月の3カ月前以降、計6カ月分が対象となります。

出産予定日の6カ月前から申請できます。申請の際には、世帯主と出産する方のマイナンバーが分かるもの、本人確認ができるもの（マイナンバーカード、運転免許証等）、母子手帳など出産（予定）日が分かるもの（死産の場合は、死産証明書等）などが必要となります。

詳しくは、[ID1011532](#) で確認してください。

※改正条例等成立後、速やかに実施できるように準備を進めています（12月13日時点）

[問](#)国保年金課 [☎](#)32-1312



## 令和6年度から森林環境税（国税）が導入されます

森林環境税とは、森林整備などを目的に国内に住所を有する個人に対して、令和6年度から課税される国税です。個人市・県民税の均等割と合わせて、年額1,000円が賦課徴収されます。

個人市・県民税の均等割は、東日本大震災復興基本法に基づき、平成26年度～令和5年度の10年間で、臨時的に年額1,000円（市民税500円、県民税500円）が加算されていましたが、令和6年度からはこの臨時的措置が終了し、新たに森林環境税が導入されます。

[問](#)課税課 [☎](#)32-1205

※森林環境税が非課税となる基準は、市民税・県民税の非課税基準と同一です

※森林環境税は、その税収の全額が森林環境譲与税として都道府県・市町村に譲与されます

詳しくは、[ID1011501](#) または総務省、林野庁のホームページで確認してください。

		令和5年度まで		令和6年度から
国税	森林環境税	—	➡	1,000円
市民税	個人市・県民税 均等割	3,500円	➡	3,000円
県民税		2,000円	➡	1,500円
合計		5,500円		5,500円



**お知らせ**

**就学援助費(新入学用品費)の入学前支給**

令和6年4月に市内小・中学校に入学する子どもの保護者で一定の要件に該当する方に、新入学用品費を入学前の3月下旬に支給します。

**対** 経済的理由で就学が困難と認められる児童・生徒の保護者  
**支給額** 小学生…5万4,060円、中学生…7万3,000円

**申** 1月9日(火)～31日(水)に学校教育課(既に就学援助の認定を受けている場合は在籍の学校)へ ※振込口座の分かるもの、要件に該当することを証明する書類が必要

**他** 支給要件など詳しくは、**ID** 1001315 で確認してください

**問** 学校教育課 ☎32-1436



**子育て支援センター  
公式 Instagram を開設しました**

中央・平和・長野子育て支援センターが、センターだより、イベントの様子など、さまざまな情報を発信していきます。



**利用方法** 「Instagram」アプリをインストールした後、子育て支援センター公式アカウントをフォロー

**問** 子育て支援課 ☎32-1299



**アカウント名** 稲沢市子育て支援センター  
**ID(ユーザーネーム)** inappy\_kosodate

**子育て世帯生活支援特別給付金の申請はお済みですか**

食費などの物価高騰の影響を特に受けている子育て世帯を支援するため、児童1人当たり5万円を支給しています。

詳細を **ID** 1011614 で確認の上、申請がまだの方は期限までに申し込んでください。

**申請期限** 2月29日(休)

**問** 子育て支援課 ☎32-1296

**ご寄付ありがとうございます**

- 子育て支援施設の充実に役立てるために  
稲沢緑ライオンズクラブ(朝府町)…空気清浄機5台
- 福祉事業のために  
ユーシンSL株式会社(陸田町)…小切手10万円

広告

**お仏壇の五大に何でもご相談ください。**

おかげさまで **131年**

- ・電気配線交換(LED)
- ・仏具お磨き不要加工、仏具修理
- ・念珠修理 ・仏壇移動、預り、処分

**佛壇 佛具 五大** (三菱エレベーターとパールシティ中間道沿い)  
 TEL0587-23-1178  
 稲沢市井之口石塚町27 ライン登録はこちら▶

広告

**建物解体工事(建て替え・実家処分・家じまい)は、お気軽に当社へ!**

見積り無料 50年の実績 **安心・安全** な業者をお選びください

**有限会社 木村建設** 愛知県稲沢市東畑2丁目17  
 受付時間 8:00~17:00 定休日 日曜日  
 お問い合わせ・ご相談は **(0587)32-7917** <https://www.kimura7917.jp/>

財源確保のため有料広告を掲載しています。広告内容の問い合わせは、直接広告主へお願いします。

**20歳になったら国民年金**

ID1001026

国内に居住する20歳以上60歳未満の全ての方は、国民年金に加入することになります。

国民年金保険料を納めることで、老後や、病気や事故で障害になったときなど、万が一のときにあなたや家族を支えます。

**●納付は口座振替が便利でお得**

口座振替の前納・早割を利用すると、国民年金保険料がさらに割引されます。

**●納付が困難なときは**

所得が一定額以下の場合、学生の方は「学生納付特例制度」、それ以外の方には「免除・納付猶予制度」などがあります。

**問** 国民年金課 ☎32-1328

**高額療養費(外来年間合算)支給申請の受け付け**

ID1001016

令和4年8月1日～令和5年7月31日の外来診療にかかる自己負担額が14万4,000円を超えた場合、申請すると、超えた自己負担分が支給されます。対象となる世帯には、支給申請書を送付します。 ※期間内に保険を変更した方などには送付できない場合があります

**対** 基準日(令和5年7月31日)

時点の所得区分が「一般」または「低所得者(住民税非課税世帯)」に属する70歳～74歳の国民健康保険加入者 ※基準日時点で「現役並み所得者」に該当している場合は、期間中に「一般」または「低所得者(住民税非課税世帯)」の期間があっても、対象にはなりません

**問** 国民年金課 ☎32-1312

**国保税・後期高齢者医療保険料・介護保険料は社会保険料控除の対象となります**

ID1001552

1月～12月に納付した国民健康保険税(国保税)・後期高齢者医療保険料・介護保険料は、確定申告の際、社会保険料控除として全額を所得税や市・県民税の課税対象の所得から差し引くことができます。納付済額の確認方法は下表のとおりです。

特別徴収(年金天引き)された国保税・後期高齢者医療保険料・介護保険料は、年金受給者本人が納付しているため、配偶者などの申告で控除の対象とすることはできません。

納税・納入通知書に記載された金額は年度単位で算定されていますので、控除の対象となる金額とは異なります。

40歳～64歳の方の介護保険料は、医療保険の保険料(国保の方は国保税)に含まれています。

詳しくは、加入している医療保険の担当窓口へ問い合わせてください。



支払い方法		確認書類
特別徴収	課税年金(老齢年金など)からの天引き	年金保険者(日本年金機構など)から送付される「公的年金等の源泉徴収票」
	非課税年金(遺族年金や障害年金など)からの天引き	1月25日(木)に市が送付する「国民健康保険税納付確認書」「後期高齢者医療保険料納入確認書」「介護保険料納付済額のお知らせ」
普通徴収	納付書払い、口座振替*	

\* 納付書払いの方は領収書、口座振替の方は預貯金通帳でも確認できます

**問** 国保税…国民年金課(国保グループ) ☎32-1312

後期高齢者医療保険料…国民年金課(医療グループ) ☎32-1325

介護保険料…高齢介護課 ☎32-1286

**自動車・軽自動車の名義変更・廃車の届け出** ID1001089

毎年3月は、車両の名義変更や廃車の届出が集中するため窓口が大変混雑します。混雑緩和のため、早めに手続きを済ませてください。

**問** 課税課 ☎32-1193

種類	届出・問合せ先	電話番号
普通自動車、小型自動車、250ccを超える二輪の小型自動車	愛知運輸支局 小牧自動車検査登録事務所	050-5540-2048
軽二輪(125ccを超え250cc以下)		
軽自動車(軽四輪、軽三輪)	軽自動車検査協会 愛知主管事務所 小牧支所	050-3816-1773



## 給与関係書類の提出を

令和5年1月1日～12月31日に給料・賃金・報酬・利子・配当などを支払った方は、支払金額にかかわらず、1年間の支払分をまとめた書類を提出してください。

### ●給与支払報告書

**提出期限** 1月31日(水)

**提出先** 1月1日現在の受給者の住所地の市区町村

### ●法定調書

**提出期限** 1月31日(水) (利子・配当などの一部を除く)

**提出・問合先** 一宮税務署  
☎0586-72-4331

### ●電子データによる支払調書提出の義務化

令和3年1月以降に提出する支払調書から電子申告(e-TAX、市区町村へはeLTAX)または光ディスクなどによる提出が義務付けられる事業主の範囲が拡大されました。支払調書の種類ごとに、前々年に提出した当該支払調書の枚数が100枚以上(改正前は1,000枚以上)の場合は、電子データでの提出が必要です。給与所得の源泉徴収票を電子データで提出する場合は、市区町村に提出する給与支払報告書も電子データでの提出が義務化されています。詳しくは、国税庁のホームページで確認または一宮税務署へ問い合わせてください。



## 結婚活動支援事業 ～稲沢スイーツパーティー～

お洒落なお店でおいしいスイーツを食べながら、トークを楽しむ婚活イベントです。

**問**地域協働課

☎32-1146

**時** 2月18日(日)、午後2時30分～4時30分

**場** &tresse (豊田合成記念体育館「エントリオ」内)  
(下津北山一丁目)

**対** 25歳～38歳の方 ※女性は、市外・県外の方でも参加できます。男性は、市内在住・在勤・在学で、将来市に居住する意思のある方に限ります

**定** 男女各15人 (抽選)

**¥** 1,500円

※2月12日(休)までに納入

**申** 2月5日(月)までに、ホームページ特設サイトを確認の上、申込フォームから応募

**他** 抽選結果は2月6日(火)にEメールでお知らせします

**特設サイト**



## 中小企業振興奨励制度

**ID** 1001905 申請書ダウンロード可

中小企業者で、新たに家屋(住宅使用部分は除く)や償却資産を取得した方に、奨励金を交付します。

**対** 市内に事業所を有し、中小企業信用保険法第2条第1項に規定する中小企業者で、市税の滞納がない事業者 ※農業などを営んでいる事業者、非営利団体は対象外

**対象設備** 令和5年中に事業の目的のために取得した家屋・償却資産で、固定資産税が課税されるもの ※他の奨励措置との重複申請は不可

**奨励金額** 対象設備に係る固定資産税相当額の2分の1 (令和6年度分のみ)

**申** 3月29日(金)までに、申請書、種類別明細書に記入の上、商工観光課 (☎32-1332) へ

## 就職支援フェア in いちのみや

**時** 2月8日(木)、午後1時～3時30分

**場** iビル6・7階 (一宮市栄三丁目)

**内** ①就職相談会②職業適性診断③キャリアカウンセラーによる個人相談④就職支援セミナー

**他** ②～④は、1月9日(火)から、一宮市のホームページで先着の事前予約が必要

**問** ①ハローワーク一宮

☎0586-45-2048

②～④一宮市産業振興課

☎0586-28-

9132

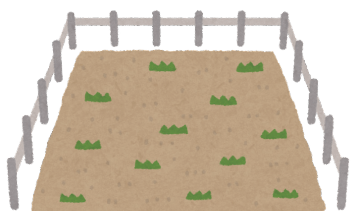


**保留地を販売します**

稲沢西土地区画整理事業区域内の保留地を販売します。

**申** 1月12日(金)から、直接、都市整備課（☎32-1403）へ（先着）

**他** 詳しくは、申込先で配布する案内書または **ID**1007838 で確認してください

**償却資産申告書の提出を****ID**1001082

償却資産（個人・法人が所有する事業用の資産）の所有者は、1月1日現在の所有状況を1月31日(水)までに申告してください（償却資産の増減がない場合もその旨を申告してください）。

申告書は令和5年12月上旬に送付しました（往復はがきによる簡易申告で申告済の方を除く）。

申告書が届かない場合や新たに申告書が必要となった場合は、問い合わせてください。

**問** 課税課 ☎32-1239

**コンビニ交付サービスを停止します****ID**1004892

システムメンテナンス作業に伴い、住民票などのコンビニ交付サービスを停止します。

**停止期間** ①1月13日(土)、正午～午後11時②1月16日(火)、午後5時30分～11時③2月29日(木)、終日

**問** 市民課 ☎32-1302

**コミュニティバスを利用してください**

コミュニティバスの運行における利用者1人当たりの市負担額は下表のとおりです。この負担額の基準値を1,500円とし、利用状況を参考に運行路線の見直しを検討していきます。

運行を継続していくために、コミュニティバスを利用してください。

**問** 総務課 ☎32-1159  
**ID**1001271

**●令和5年10月分**

路線名	利用人数	バス運行経費における1人当たりの市負担額
稲沢中央線 アピタ稲沢店系統	9,140人	166円
祖父江・稲沢線 ふれあいの郷系統	1,289人	868円
祖父江・稲沢線 地泉院系統	1,493人	734円
下津・大里線	906人	1,380円
千代田・平和線	976人	1,181円

**スマホ相談会****ID**1010448

**時** 1月19日(金)・25日(木)、①午前10時30分 ②午後1時 ③午後2時30分（各60分）

**場** アピタタウン稲沢1階

**対** 市内在住・在勤の18歳以上の方

**定** 各4人（先着）

**内** スマートフォンの初歩的な使い方についての個別相談

**持** スマートフォン

**申** 1月5日(金)から、平日の午前10時～午後5時に、電話で稲沢CATV(株)（☎0120-30-3399）へ

**スマホなんでも個別相談会****ID**1011550

**時** 1月12日・19日・26日、2月2日・9日・16日、①午前10時15分 ②午前11時 ③午前11時45分 ④午後1時 ⑤午後1時45分 ⑥午後2時30分 ⑦午後3時15分 ⑧午後4時（金曜・各30分）  
※2月16日のみ、⑨午後4時45分 ⑩午後5時30分 も実施

**場** リーフウォーク稲沢モール棟2階

**対** 市内在住・在勤の18歳以上の方

**定** 各4人（先着）

**持** スマートフォン

**申** 1月3日(水)から、午前10時～午後3時に、電話でエイムズエー(株)（☎080-1389-2090）へ

## 市役所出前講座をご利用ください

市役所出前講座は、市民の皆さんの要望に応じて開設する講座です。  
 皆さんが主催する集会などに、市の職員を講師として派遣します。

**時** 午前9時～午後9時の間で2時間以内

**場** 市内に限る（場所の確保は申込者で行ってください）

**対** 市内在住・在勤・在学の10人以上で構成された団体

**内** 下表 ※メニューにない内容は相談してください

**申** 開催しようとする日の14日前までに、申込書に記入の上、

シティプロモーション課（☎32-1126）へ

※用紙は申込先で配布するほか、ID1001393 でダウンロード可



### ●市役所出前講座メニュー

稲沢市が目指すまち	災害への備えは大丈夫？	農業と土地
住みよいまちにしよう(小学生対象)	国民年金概要	ごみ減量とリサイクル
姉妹友好の輪	福祉医療概要	都市計画について
自治会、町内会などの法人化	後期高齢者医療制度概要	空き家対策
男女共同参画	国民健康保険概要	水道について
市の台所	健康が第一	下水道の促進
住民税のしくみ	ふるさとの歴史と文化財	電子図書館を利用してみよう
固定資産税のしくみ	知ってほしい契約のこと（高校生・大学生対象）	
楽に納めよう税金	消費者トラブルを未然に防ぐには（高齢者対象）	

### その他の出前講座メニュー

#### ●稲沢市在宅医療・介護連携推進協議会出前講座メニュー

在宅医療・介護サポートセンター「在宅医療の事例紹介」	訪問看護師「住み慣れた自宅で最期まで」
歯科医師「歯医者さんも往診します」	薬剤師「薬について学ぼう」
ケアマネジャー「暮らしをささえる制度 介護保険」	リハビリ「転倒予防」または「認知症予防」
認知症初期集中支援チーム「認知症について」	

**申** 上記の講座は、開催しようとする日の1カ月前までに、高齢介護課（☎32-1293）へ直接申し込んでください

#### ●市民病院出前講座メニュー

がんについて	糖尿病の療養生活	健康体操
生活習慣病について	循環器疾患について	家庭でできる感染予防

**申** 上記の講座は、市民病院管理課（☎32-2111）へ直接申し込んでください

#### ●消防署出前講座メニュー

家庭の防火	頼りにしています「自主防災会」	来て、見て、触れて「消防署・分署の見学」
危険物等の安全管理	覚えて自信「救急講習」	119番の正しいかけ方

**申** 上記の講座は、消防本部・消防署（☎22-0119）へ直接申し込んでください



## 消防出初式

問 消防本部総務課 ☎22-2111

時 1月6日(土)、午前10時

ID1007467

場 総合体育館

内 消防業務に功績のあった消防団員の表彰

他 式典終了後、消防団による一斉放水を行います(雨天中止)

### ●消防団員を募集しています

県では、消防団に対する理解促進と団員の確保を図るため、毎年1月20日を「あいち消防団の日」と定めています。市消防団には現在300人を超える団員が所属し、消火活動や夜間警備、訓練などさまざまな活動をしています。

地域の皆さんの安心・安全を守るため、一緒に活動する団員を募集しています。



## 文化財防火デー消防訓練

ID1000682

毎年1月26日は「文化財防火デー」です。

この日を中心に全国で文化財防火運動が行われ、市でも消防訓練を実施します。

時 1月27日(土)、午前9時(小雨決行)

場 安楽寺(奥田町)

内 初期消火訓練、消防署・市消防団第6分団による消火訓練など

問 生涯学習課 ☎32-1443

## 募集

### 放送大学4月入学生募集

願書出願期間 2月29日(木)まで

問 放送大学愛知学習センター

☎052-589-8333

他 ホームページからも資料の請求ができます

## 会計年度任用職員の募集

ID1006129 申込書ダウンロード可

●校務補佐員

定 若干名

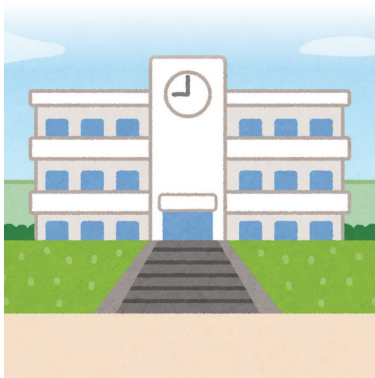
内 小・中学校の学校給食に係る配膳や事務、校内環境整備、その他校務に関する業務

勤務形態 週5日、1日7時間

報酬 月額15万7,112円(令和5年度基準額) ※賞与は規定により支給

申 申込書に必要事項を記入の上、顔写真(縦4cm×横3cm)を貼り付けて、人事課へ

問 庶務課 ☎32-1435



## 催し物

### 郷土の漢詩人 星野松塙菟集 著名家掛軸コレクション展

ID1011616

時 1月15日(月)~2月11日(日)、午前9時~午後5時

場 祖父江生涯学習センター「ソブエル」

内 尾張が誇る偉大な漢詩人である服部擔風の門人として名を遺した稲沢出身の「松塙」が集めた、西郷隆盛はじめ幕末三舟(勝海舟など)や森 槐南親子ら文化人の作品展示

問 生涯学習課

☎32-1443

### 荻須記念美術館の催し

ID1000016

#### 一般展示室のご案内

絵になる町児童生徒絵画展

時 1月4日(木)~14日(日)

内 市内小・中学生による風景画

子ども絵手紙コンテスト

時 1月23日(火)~28日(日)

内 絵手紙

※初日午後1時から、最終日午後4時まで

墨心会 水墨画展

時 1月23日(火)~28日(日)

内 水墨画

※初日午後1時から、最終日午後4時まで

ミロの会 水彩画展

時 1月30日(火)~2月4日(日)

内 水彩画

※初日午後1時から、最終日午後4時まで

休館日 1月1日(祝)~3日(水)、9日(火)・10日(水)、15日(月)~22日(月)、29日(月)

#### ●常設展示室のご案内

荻須高德の美術学校時代から晩年までの作品(油彩・水彩画、素描など)を展示しています。

問 荻須記念美術館

☎23-3300

## 教室・講座

### パパもいっしょ ID1011614

時 2月3日(土)、午前10時30分～11時40分

場 平和らくらくプラザセミナー室

対 市内在住の令和2年4月2日以降生まれの子どもと保護者

定 15組(先着)

内 親子で一緒に体を動かして遊ぶ

申 1月5日(金)から、平和子育て支援センター(☎0567-46-5605)へ



### 学ぼう！認知症とその対応 ID1001503

認知症についての正しい知識や、認知症の方と接するときの心構えなどについて学び、認知症サポーターの養成講座です。

時 2月20日(火)、午後2時～4時

場 勤労福祉会館第2・第3研修室

対 市内在住・在勤・在学の方

定 35人(先着)

申 1月5日(金)から、高齢介護課(☎32-1293)へ



## 男女共同参画セミナー

時 1月20日(土)、午前10時～11時30分

場 勤労福祉会館第1研修室

対 市内在住・在勤・在学の方

定 25人(先着)

内 「理想の未来」を表現する工作型ワークショップを通して多様な価値観について考える

講 (一社)キッカケキカク

代表 松田友希

申 1月4日(木)～18日(木)に、ID1011567を確認の上、申込フォームから地域協働課(☎32-1146)へ



## はじめての手話教室

時 ①2月7日(水)・②2月10日(土)、午前10時～11時30分  
③2月21日(水)、午後2時～3時30分

場 ①③勤労福祉会館第2研修室  
②祖父江生涯学習センター「ソブエル」軽運動室

定 各20人(抽選)

内 あいさつや自己紹介などの簡単な手話を楽しく学ぶ

申 1月19日(金)までに、電話(☎23-6713)、または任意の用紙に、希望日、住所、氏名、電話番号を記入の上、FAX(33-4666)で社会福祉協議会へ



## スポーツ

### 令和6年度軟式野球連盟 登録チーム募集 ID1001388

対 市内在住・在勤・在学で18歳以上(高校生を除く)の男性20人以内で編成されたチーム

申 1月4日(木)～19日(金)に、申込用紙に記入の上、スポーツ課(☎34-6318)へ ※用紙は申込先で配布

### 令和6年度ソフトボール協会 登録チーム募集 ID1001388

対 市内在住・在勤・在学の方25人以内で編成されたチーム

①男子(高校生を除く18歳以上) ②女子(高校生を除く18歳以上) ③小学生男子 ④小学生女子

申 1月4日(木)～22日(月)に、申込用紙に記入の上、スポーツ課(☎34-6318)へ ※用紙は申込先で配布



### 健康体操教室 ID1006251

時 1月9日・23日、2月13日・27日、3月12日・26日(火曜・全6回)、午後1時30分～3時

場 武道館

定 20人(先着)

内 ストレッチ、体ほぐし体操

¥3,000円

持 バスタオルまたはヨガマット

申 1月4日(木)から、費用を持参の上、武道館(☎32-7905)へ

**スキー教室** ID1006024**時** 2月10日(土)～12日(休)**場** ダイナランド、高鷲スノーパークスキー場(岐阜県郡上市) ※午前9時現地集合**宿泊** 民宿丸十(岐阜県郡上市)**対** 市内在住・在勤・在学の小学4年生以上の方(小学生は保護者同伴)**定** 30人(先着)**¥** 大人…3万6,000円、子ども…2万9,800円(初日に納入。2泊4食・リフト券付き) ※保険は各自で加入**申** 1月8日(祝)～2月2日(金)に、メール(sps32bx9@cyber.ocn.ne.jp)で、稲沢市スキー連盟へ**問** 稲沢市スキー連盟 藤村孝三 ☎090-1478-1112**楽しく健康ボウリング教室**

ID1005348

**時** ①1月30日～2月27日(火曜)、午後1時30分～3時30分②2月1日～29日(木曜)、午後1時30分～3時30分③2月1日～29日(木曜)、午後6時～8時(各コース全5回)**場** 稲沢グランドボウル(井之口大坪町)**定** 各20人(先着)**¥** 2,500円(初回に納入)**申** 1月4日(木)～26日(金)に、電話(☎21-0802)または申込書に記入の上、FAX(21-2133)で稲沢グランドボウルへ ※用紙は申込先で配布**少年サッカー大会**

ID1006025

**時** 2月10日(土)・11日(日)、午前9時30分**場** 陸上競技場**対** 市内在住の小学生のチーム**部門** 小学5・6年生の部、小学4年生以下の部 ※監督1人、審判1人(監督との兼任可)、選手14人以内。各部とも男女混合可**試合方法** リーグ戦**¥** 1チーム2,000円(代表者会で納入)**申** 1月24日(休)までに、申込用紙に記入の上、スポーツ課(☎34-6318)へ ※用紙は申込先で配布**他** 代表者会への出席が必要**市民ビーチボールフェスタ**

ID1006135

**時** 3月3日(日)、①午前9時②午後1時**場** 祖父江町体育館アリーナ**対** 市内在住・在勤・在学の小学生以上の方**参加人数** ①1チーム4人以上②個人参加で当日抽選で編成**部門** ①ファミリーの部・チャレンジの部②男女混合の部**¥** ①1チーム1,000円②1人300円(当日納入)**申** 2月22日(休)までに、申込用紙に記入の上、スポーツ課または祖父江町体育館へ ※用紙は申込先で配布**他** 午前10時から、無料のビーチボール教室もあります**問** 稲沢市ビーチボール協会 安田 鷹 ☎080-3079-1511**いなざわ駅伝大会****時** 3月17日(日)、午前8時30分(雨天決行)**場** 陸上競技場および周辺**対** 中学3年生以上の方**部門** 一般男子の部、一般女子の部、混合の部(女性2人以上含む)**区間・距離** 5区間11.4km(1区2.6km、2区～5区各2.2km)**¥** 1チーム4,000円(口座振込)**申** 2月14日(休)までに、申込用紙に記入し、振込金受領証を貼り付けの上、郵送(〒492-8268 稲沢市朝府町5-1「いなざわ駅伝大会」宛て)で、スポーツ課へ**他** 詳しくは、ID1006136で確認してください。監督者会議への出席が必要**問** 稲沢市陸上競技協会 木全信行

☎090-6642-7288



## 高齢者インフルエンザ予防接種はお済みですか

- 時** 1月31日(水)まで  
**場** 市内実施医療機関  
**対** 市内在住で、接種日に次のどちらかを満たす方  
 ①65歳以上  
 ②60歳以上65歳未満で心臓・じん臓・呼吸器・ヒト免疫不全ウイルスによる免疫の機能に障害がある（身体障害者手帳1級程度）  
**料** 1,000円  
**持** 健康手帳または高齢者予防接種記録カード ※生活保護世帯または住民税非課税世帯の方は証明書が必要  
**申** 電話などで予約の上、市内実施医療機関へ  
**他** 1月15日(月)までに申請すると、市外の医療機関でも予防接種を受けることができます（県内に限る）。詳しくは、ID1004984 で確認してください ※接種後の申請はできません

## 献血にご協力を

- 時** ①1月11日(木)、午前9時30分～11時30分・午後1時～4時②1月12日(金)、午前9時～11時30分③1月12日(金)、午後2時～4時  
**場** ①市役所②消防本部③市民病院  
**対** 体重50kg以上で、男性は17歳～69歳、女性は18歳～69歳の方 ※65歳以上の方は、60歳～64歳に献血の経験がある方のみ  
**他** 献血できない場合があります。事前に ID1001461 を確認してください

## 精神障害者家族交流会

- 時** 1月17日(水)、午後2時～4時  
**場** 清須市春日老人福祉センター大集会室（清須市春日）  
**対** 稲沢市、清須市、北名古屋市、豊山町に在住で精神障害のある方の家族など  
**定** 20人（先着）  
**申** 1月4日(木)～12日(金)に、電話（☎052-401-2100）で県清須保健所へ

## 精神保健福祉ボランティア等研修会

- 時** 2月9日(金)、午後2時～4時  
**場** 清須市春日老人福祉センター大集会室（清須市春日）  
**対** 稲沢市、清須市、北名古屋市、豊山町に在住・在勤・在学の方  
**定** 20人（先着）  
**内** 講演「精神障害を抱える方への理解を深めるために一私たちにできること」  
**講** 臨床心理士 西野敏夫  
**申** 1月4日(木)～31日(水)に、住所、氏名、電話番号、ボランティア経験の有無（経験年数と活動内容）を記入の上、Eメール（kiyosu-hc@pref.aichi.lg.jp）または電話（☎052-401-2100）で県清須保健所へ  
**他** Eメールでの申し込みは、件名に「精神保健福祉ボランティア等研修会」と記載してください。1週間以内に申込確認メールを送付します



## 各種相談・教室

※全て無料。祝休日を除く

名称	日時	場所	内容	その他
健康相談	水曜、午前9時～11時	保健センター	保健師による相談	母子健康手帳・健康手帳のある方は持参。予約不要
	火曜、午前9時～11時	保健センター祖父江支所		
食生活相談	随時	保健センター	食生活に関する相談	電話予約が必要
医師健康相談	1月22日(月)、午後1時30分～3時		医師による相談	1月15日(月)までに電話予約が必要

名称	日時	場所	対象	内容
ママパパ教室	2月6日(火) 午前9時45分～11時30分	保健センター	妊娠8カ月までの妊婦と家族	妊娠中の生活・栄養・歯科保健・保育の話、妊婦体験 <b>定</b> 40人（先着） <b>持</b> 母子健康手帳、筆記用具 <b>申</b> 1月4日(木)～30日(火)に、健康推進課へ
すくすく広場（身体計測の日）	2月7日(水) 午前9時30分～11時		市内在住の乳幼児	保護者による身体計測、子育てネットワークによる親子遊び <b>持</b> 母子健康手帳
離乳食教室	2月9日(金) 午前10時15分～正午		5～6カ月の子を持つ方	離乳食に関する講話・実演 <b>定</b> 25人（先着） <b>持</b> 母子健康手帳、筆記用具 ※赤ちゃん連れの方は、おんぶひも・抱っこひもが必要 <b>申</b> 1月4日(木)～2月2日(金)に、健康推進課へ

# 乳幼児健康診査



Check!!

- 1 母子健康手帳を必ず持参してください
- 2 風邪症状（咳、鼻水、発熱など）があるなど、体調の悪いときは、別の日に受診してください
- 3 所要時間は、健康診査が受け付けから2時間～2時間30分程度、歯科健康診査が受け付けから1時間～1時間30分程度です
- 4 健康診査はアンケートに記入の上、持参してください
- 5 指定された会場以外で受診を希望する場合は、1週間前までに祖父江町・平和町に在住の方は健康推進課へ  
祖父江町・平和町以外に在住の方は保健センター祖父江支所（☎97-7000）へ連絡してください
- 6 歯科診察を受ける方は、歯みがきをしてから出掛けてください
- 7 全て無料です

問健康推進課 ☎21-2300

## 健康診査

名称	日時【対象】・場所		受付時間・内容
	祖父江町・平和町以外に在住の方	祖父江町・平和町に在住の方	
4カ月児健康診査	1月10日(水) [R 5. 8.16～31生] 1月17日(水) [R 5. 9. 1～15生] 保健センター		詳しくは、事前に送付する健診案内で確認してください。 指定された受診日の1週間前までに届かない場合は、健康推進課へ問い合わせてください。
1歳6カ月児健康診査	1月9日(火) [R 4. 6. 1～16生] 1月23日(火) [R 4. 6.17～30生] 保健センター		
3歳児健康診査	1月5日(金) [R 3. 1. 1～16生] 1月19日(金) [R 3. 1.17～31生] 保健センター	1月24日(水) [R 2.12～R 3. 1月生] 保健センター祖父江支所	

## 歯科健康診査

	名称	日時【対象】・場所	受付時間	内容
祖父江町・平和町以外に在住の方が対象	0歳児 歯科健康診査	2月15日(木) [R 5. 6月生] 保健センター	午後1時～1時30分 ☑2月8日(木)までに、健康推進課へ	歯科診察、栄養指導、歯みがき指導、フッ素塗布（希望者のみ）
	1歳児 歯科健康診査	1月18日(木) [R 5. 1月生] 保健センター		
	2歳児、 2歳6カ月児 歯科健康診査	1月11日(木) [R 4. 1月生・R 3. 7月生] 保健センター	午前9時15分～10時	
祖父江町・平和町在住の方が対象	総合歯科健康診査	2月13日(火) 0歳児 [R 5. 6月生] 保健センター祖父江支所  1月15日(月) 1歳児 [R 5. 1月生] 2歳児 [R 4. 1月生] 2歳6カ月児 [R 3. 7月生] 保健センター祖父江支所	【0歳児】 午後1時45分～2時 ☑2月6日(火)までに、健康推進課へ  【1歳児】 午後0時50分～1時 【2歳児、2歳6カ月児】 午後1時15分～1時30分	持歯ブラシ（0歳児・1歳児は不要）、コップ、タオル2枚、洗たくばさみ、母子健康手帳



# 休日急病診療

## 当直医療機関(右表)の受付時間

土曜(外科・内科) 午後1時～4時30分  
日曜、祝休日(外科) 午前9時～午後4時30分

## 休日急病診療所 ☎ 36-3006

**診療科目** 内科・小児科

**受付時間** 午前9時～11時30分  
午後1時～4時30分

※休日急病診療所では、新型コロナウイルス感染症に関する検査は実施していません

※保険証と現金をお忘れなく

土曜は休診です  
当直医療機関へ



### 所在地

中野宮町 60  
(稲沢市医師会館内)

上記の受付時間外、平日夜間に急病で困ったときは  
県救急医療情報センター (☎ 0586-72-1133) へ

外科		内科
橘クリニック ☎0567-31-7075	1/6(土)	森上内科クリニック ☎97-6867
こんどう整形外科 ☎22-5355	1/7(日)	休日急病診療所 ※左図参照
みやた整形外科 ☎34-5055	1/13(土)	伸医院 ☎36-0701
	1/14(日)	休日急病診療所 ※左図参照
山村外科 ☎32-1845	1/20(土)	シゲキ&カズコ整形外科内科 ☎24-3131
	1/21(日)	休日急病診療所 ※左図参照
稲沢厚生病院 ☎97-2131	1/27(土)	おおこうち内科クリニック ☎97-8300
六輪病院 ☎0567-46-3515	1/28(日)	休日急病診療所 ※左図参照

## 園児の成長記録

ホームページなどで各  
保育園での子どもたちの  
生活や遊びの様子を  
公開しています!



### 山崎保育園

#### 丘滑り、ひゃっほ～!

祖父江ぎんなんパークに出掛け、丘滑りをしました。年長児は「よーい、どん！」の掛け声でスピードを出して友達と競争。年中児は保育士と一緒に滑ることで安心し、「ひゃっほ～！」と風やスピードを楽しむ姿が見られました。

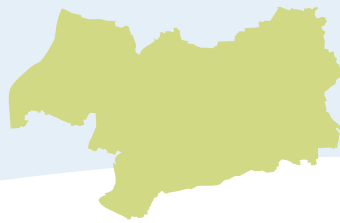
何度も試しながらよく滑る場所を見付けたり、「足を着かない」「後ろに体を傾ける」など滑りやすい体勢に気付いたりしたほか、「スパイダーマンみたいに滑ってみよう！」など考えたことを友達同士伝え合って遊びが発展していました。

友達との関わりの中で芽生える、「やってみたいな」と思う好奇心や「やり方を変えたらどうなるのかな？」という探求心を大切に育てていきたいと思えます。



ホットなできごとを写真でお伝えします

# ま ち の 話 題



11/12

## 稲沢シティーマラソン



子どもから高齢者まで1,600人以上が参加しました。早朝から集まった参加者は、陸上競技場のグランドから市内を回るコースに向かって、観客による声援の中を駆け抜けました。

11/17

## 愛知を食べる学校給食の日



市内の小・中学校給食で、化学農薬などの使用を減らして育てた特別栽培米やももかぶ、ぎんなんきしめんななどの市内産食材が提供され、子どもたちは「甘くておいしい」とうれしそうに頬張っていました。

11/18

## そがえイチョウ黄葉まつり



11月18日～26日に祖父江ぎんなんパーク・祐専寺で開催されました。黄金色に色づいたイチョウが見頃を迎える中、山崎地藏太鼓の演奏やイチョウの木を使ったコースターづくりなどさまざまなイベントが行われたほか、ぎんなんを使ったグルメなどの出店が立ち並び、訪れた多くの方が秋の1日を楽しんでいました。



## ■YA講座「教えて！番組制作のおしごと」

ID1005047

- 時 1月27日(土)、午後1時30分～3時  
場 中央図書館研修室  
対 小学5年生以上の方  
定 40人(抽選。小学5年～高校生の方を優先)  
内 テレビディレクターを講師に迎え、仕事の苦労ややりがい、喜びなどを教わる  
申 1月14日(日)までに、申込フォームから中央図書館へ



## ■ブックスタートボランティア養成講座

ID1005585

- 時 2月7日(水)・14日(水)、午後2時～3時30分  
場 中央図書館研修室  
対 ブックスタートボランティアに興味のある方  
定 10人(先着)  
内 ブックスタート活動(乳児への読み聞かせなど)、わらべうたについて学ぶ  
講 わらべうた研究会 伊藤ゆかり  
申 1月12日(金)午前11時30分から、電話で中央図書館へ



## ■ちくちく手づくりの会

ID1004855

- 時 2月9日(金)、午前10時～午後0時30分  
場 中央図書館研修室  
定 20人(先着)  
内 子どもが遊べる布おもちゃの作製  
¥400円(当日納入)  
持 はさみ、針、もめん糸(白または黒)  
申 1月19日(金)午前11時30分から、電話で中央図書館へ

いなざわ電子図書館  
Inazawa eLibrary



## おすすめ本

### 児童書

#### 「みがいてあげる」

ふくべ あきひろ／ぶん、おおの こうへい／え、教育画劇／刊  
(中央・祖父江の森図書館所蔵)

偽りに食べられたりしようた君の仕返しが始まる！ 絵本作品『たべてあげる』の続編です。りょうた君は小さくなってしまった体から、はたして元に戻れるのでしょうか…？ 歯磨きの大切さも学ぶことができる1冊です。



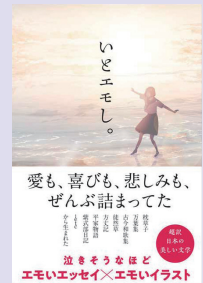
### 一般書

#### 「いとエモし。」

koto／〔訳〕著、サンクチュアリ出版／刊  
(中央図書館所蔵)

10代の頃、古典文学が苦手だった著者が、ある日「いとをかし」は現代の「まじエモい。」だと気づいた。

『枕草子』『万葉集』などの古の言葉たちを、エモさを重視して訳し直した作品集。エモさをより引き立てるイラスト付きで、古典文学の世界を気軽に楽しめます。



### 電子書籍

#### 「紫式部ひとり語り」(角川ソフィア文庫)

山本淳子／著、KADOKAWA／刊

『源氏物語』の作者、紫式部。その心や、生涯を『紫式部日記』や『紫式部集』といった紫式部自身の著作や平安時代の作品、これまでの国文学・国史学の研究成果をもとに、紫式部の「ひとり語り」という形でたどっています。





## みんなの友だち いなっぴー

### 11/4 おかげさまで65周年感謝祭

市制65周年を記念した感謝祭が開催されたよ！メインイベントのご当地グルメ「稲沢カレーフェスティバル」で、いろんな種類のカレーを食べておなかいっぱいになっちゃった。

ステージイベントでは、ボクのお友だちが稲沢にたくさん集まってくれたよ！11月1日のボクの誕生日もお祝いしてくれたんだ～♪みんな、ありがとッピ～！



## 稲沢の文化財

### 灰釉陶器蓋付短頸壺

市教育委員会  
市指定文化財1合(平成26年11月1日指定)

長野所在の「塔の越遺跡」から出土した灰釉陶器です。灰釉陶器とは、植物灰を材料とした釉薬を施した陶器のことで、制作時期は平安時代前期(8世紀末から9世紀初め)と考えられます。

短頸壺は完全な形で出土しており、肩部から胴部にかかる釉だれが見事です。宝珠の形をしたつまみが付く蓋は一部欠けていますが、この種類の短頸壺に蓋が残っていることは珍しいことです。塔の越遺跡は尾張国府跡の候補地の一つであり、この遺跡を知る上で貴重な資料といえます。



GO!! ウルフドッグス名古屋

**WOLFDOGS**  
NAGOYA



最新情報や  
楽しい動画を  
チェックして  
ほしいドー！



▲公式サイト ▲X(旧Twitter) ▲YouTube

今月は、背番号17番 市川選手を紹介します！

**#17**

リベロ

市川 健太 KENTA ICHIKAWA

■生年月日

1999年4月6日

■身長/体重 175cm / 72kg

■出身地 長崎県

■主な経歴

2018 U-19 日本代表  
(世界選手権ベストリベロ賞)

2019 U-21 日本代表

●市川選手に質問！

チャームポイント

ニンジンを食べられないところ

好きな食べ物

豆全般

得意なプレー

こうみえて実はサーブ

今はまっていること

Love songを聴いて、クリスマスに向けてモチベを上げる(12月上旬現在)

試合前のルーティン

正直何もありません。本当に何もありません。





**事件・事故 緊急事案は110番**

令和5年1月～9月に、県内での110番通報件数は約48万2,000件あり、1日平均約1,700件(約49秒に1件)となっています。しかし、そのうち約4分の1が「警察署の電話番号が知りたい」「場所が分からないので教えてほしい」といった緊急性のない通報であり、事件・事故などへの対応に影響を及ぼす状況となっています。緊急性のない相談などは、警察相談専用電話9110または最寄りの警察署へお願いします。

● 110番映像通報システムについて

「110番映像通報システム」はスマートフォンなどにより通報をされた方が事故などの現場を撮影し、映像や画像を通信指令室に送信できるシステムです。110番通報を行った際に現場の撮影を依頼する場合がありますので、ご協力をよろしくお願いいたします。



**名古屋文理大学文化フォーラム**

(市民会館) ☎ 24-5111

好評発売中!

**One Coin Concert Special 音楽三昧  
～イタリア編～**

毎年恒例となった市民会館の音楽祭「音楽三昧」。ヴェルディやプッチーニなど、イタリアを代表する作曲家のアニバーサリーが重なっている今年度はイタリアをテーマにオーケストラ、映画音楽からオペラの名曲まで、厳選したラインナップでお楽しみいただけます。ぜひ、ご来場ください。

時 3月10日(日)、午後2時30分開演(午後1時45分開場)

場 大ホール

¥1,000円(全席自由)

他 1歳以上有料。1歳未満でも席が必要な場合は有料

販売場所 名古屋文理大学文化フォーラム(市民会館)、チケットぴあ(Pコード:254-343)



▲指揮 古谷 誠一

**いなざわふれあい通信**

市政情報やイベントなどを映像でお伝えする番組を、稲沢CATVと西尾張CATVで放送しています。

番組は市公式YouTubeでも視聴できるほか、シテプロモーション課・図書館でDVDの貸出も行っていきます。



放送内容

- 1/1～15 … フレイル予防
- 1/16～31 … ヘルスメイトの食育活動

放送時間(10分番組)

- 稲沢CATV…6:50、9:50、14:50、17:50、20:50
- 西尾張CATV…8:45、17:45、20:45



ほしあいめみ

私たちが  
レポートします!



松田華奈

**市民文芸 短歌**

伊藤英一 選

特選

年新た養老飛驒の山並みの初日を拝む幸多かれと

中山忠義(奥田町)

敵の上をふさがむばかりに葉を広げ白菜は今結球始む

大野桂子(祖父江町江東)

入選

「新世界より」を聴きつつ昇り来る初日に祈る地球の平和

丸山勝也(祖父江町野田)

祖父に手をひかれて幼はせわしなき歩みに渡る横断歩道

桜井智球子(中之庄町)

人見知りなくなりし孫の顔会話もはずむスマホの中に

内笹井幸子(北島町)

青空を映して木曾川流れ行く西空はるか伊吹の山波

堀田志津子(稲葉二丁目)

秋晴れに藁を素早く束ね積む米寿間近の野太き兄の手

青山雪子(西島本町)

障子張り年末役目まず一つ上りは餅搗き新春を待つ

島田民子(東畑五丁目)

幼な子が小川の鮒を覗き込み落ちた帽子は紅葉と流れる

山田真人(祖父江町本甲)

雨風に耐えて案山子はボロボロに稲刈り終えた根株田の中

橋本絃治(小沢四丁目)

中山さん…養老と飛驒の山の新春の光に、新年の幸を願う作者の心意気を感じられる。

大野さん…結球を始めた白菜の葉の盛り上がりが大変良い。「白菜は今結球始む」もまた良い。

募集(3月号短歌 当季雑詠) ▶締切日 1月15日(月)(必着) ▶応募方法 住所・氏名を記入の上、郵送(〒492-8269 住所不要)、FAX(23-1489)、Eメール(tanka@city.inazawa.aichi.jp)でシテプロモーション課へ ※はがき1枚につき2首まで



相談は全て無料で、秘密は厳守します。  
お気軽にご相談ください。

# 1月の市民相談

名称・内容	日時	場所	問合せ先
法律相談（予約制） 弁護士による相談 定員各6人（先着） 予約は1月9日（火）から受け付け	16日（火）・23日（火）、2月6日（火） 午後1時30分～4時30分	市役所相談室4	福祉課 ☎ 32-1278
不動産・登記相談（予約制） 定員各5人（先着） 予約は1月9日（火）から受け付け	12日（金）、午後1時30分～4時	市役所相談室3 ※不動産相談のみ市役所相談室4	※調停・裁判中の案件の相談はご遠慮ください ※複数回の予約不可
行政相談	19日（金）、午後1時30分～4時		
人権相談	25日（木）、午後1時30分～4時		
消費生活相談	月～金曜 ※祝休日を除く 午前10時～正午・午後1時～3時	市役所相談室1	消費生活センター ☎ 32-2594
女性悩みごと相談	10日（水）・24日（水） 午前10時～午後3時30分	市役所相談室2	福祉課 ☎ 32-1278
子育て相談	開館時間内で随時実施	保育園、児童館、児童センター、子育て支援センター	子育て支援課 ☎ 32-1299
家庭児童相談・こども発達相談 0歳～18歳の児童の保護者を対象 育て方、発達、問題行動、不登校など	月～金曜 ※祝休日を除く 午前8時30分～午後5時	子育て相談室 なのはな（中央子育て支援センター内）	子育て相談室 なのはな ☎ 34-4159
こども悩みごと相談	月～金曜 ※祝休日を除く 午前8時30分～午後5時	子育て相談室 なのはな（中央子育て支援センター内）	子育て相談室 なのはな ☎ 0120-76-4152 （子どもからの専用ダイヤル）
高齢者に関する相談	開所時間内で随時実施	各地域包括支援センター	高齢介護課 ☎ 32-1293
ポルトガル語による相談	5日（金）・19日（金） 午後1時～4時	市役所相談室2	地域協働課 ☎ 32-1146
労働相談（予約制）	11日（水）、午後1時～4時 ※前日の正午までに要予約	市役所相談室2	商工観光課 ☎ 32-1332
若者の就労無料相談（予約制） 15歳～49歳の無職の方を対象	12日（金）、午後2時～4時30分 ※前日の午後5時までに要予約	市役所相談室2	いちのみや若者サポートステーション ☎ 0586-55-9286
多重債務相談（予約制） 司法書士らによる相談	24日（水）、午後1時～4時 ※前日の正午までに要予約	市役所会議室3	商工観光課 ☎ 32-1332
内職相談 内職の相談・あつ旋	17日（水）、午前10時～正午・午後1時～3時	市役所相談室2	（公財）愛知県労働協会 ☎ 052-562-5016
夜間納税相談 電話相談可	9日（火）、午後5時15分～7時	収納課	収納課 ☎ 32-1248
生活困窮など福祉に関する相談	月～金曜 ※祝休日を除く 午前8時30分～午後5時15分	社会福祉協議会（市役所東庁舎内）	福祉総合相談窓口（社会福祉協議会内） ☎ 32-1484



公式 X(旧Twitter)  
@city\_inazawa



公式 Facebook  
@city.inazawa

市政情報や災害・防災情報、イベント情報  
などを発信しています！



公式 YouTube  
@inazawacity

市政情報番組や市の  
PR動画などを配信！  
ぜひチャンネル登録  
をお願いします！



公式 LINE  
@inazawa\_city

友だち登録よろしくッピ！



荻須記念美術館  
公式 X(旧Twitter)  
@oguiss\_museum



荻須記念美術館  
公式 Instagram  
@oguiss.museum

展覧会・展示情報などを配信しています！



子育て支援センター  
公式 Instagram @inappy\_kosodate

センターだより、イベ  
ントの様子を配信！



### 人口(12月1日現在)

総人口	133,654人	(-55人)
男	66,231人	(-4人)
女	67,423人	(-51人)
世帯数	56,730世帯	(+33世帯)

※( )内は前月比



### 火災・救急・救助件数

	火災	救急	救助
11月分	3件	587件	9件
令和5年累計	42件	6,624件	92件

災害案内ダイヤル(自動音声) ☎ 32-0999



### 市民課窓口のご案内

#### ■マイナンバーカード交付・申請窓口

時 1月13日(土)・28日(日)、9:00～12:00  
場 市民課

#### ■マイナンバーカード申請サポート

時 1月21日(日)、10:00～12:00・13:00～16:00  
場 リーフウォーク稲沢

#### ■市民課休日窓口

時 1月27日(土)、9:00～12:00  
場 市民課



### 今月の税金

市県民税(4期分)  
国民健康保険税(7期分)  
介護保険料(7期分)  
後期高齢者医療保険料(7期分)

納期限

1月31日(水)



### 今月の表紙

お正月には欠かせない縁起物である「しめ縄・しめ飾り」をシルバー人材センター会員の皆さんが制作している様子。

和やかに会話をしながら、新たな一年に願いを込めて一つ一つ手作業で作っていました。



# ママと赤ちゃんに 優しい病院、 いなざわこうせいで 出産しませんか？

産婦人科医師 6名

女性医師は2名

出産経験者多数

助産師は8名

ニューボーン  
フォトあり

退院後も医師と助産師が  
サポートします！

特に産後の入院生活は、ママの心とからだのケアを  
第一に考えてサポートしています。

## 稲沢厚生病院での出産 おすすめポイント

Point  
1

### 総合病院の安心感

入院中は毎日、産婦人科医師の回診があり、  
赤ちゃんの診察は小児科医師が担当します。

医療スタッフによる充実のサポート

資格所有者

- ・アドバンス助産師3名
- ・新生児蘇生 (NCPR) 7名
- ・母体救命 (J-CIMELS) 1名

24時間365日、産婦人科医と助産師が対応可能。小児科医師のサポートも充実！

- 合併症のある妊婦さんの受け入れ
- 帝王切開は小児科医師が立ち合い
- 出産後、入院中に小児科医が赤ちゃんを診察
- 退院後、希望者は赤ちゃん外来や助産師外来でサポート
- 整形外科・耳鼻科・皮膚科・眼科など他科と連携をしながら小児科が赤ちゃんの健康をサポート

不安なこと、心配なことは  
お気軽におっしゃってください。

Point  
2

### ママの心とからだに寄り添うケア

#### ママの希望に寄り添ったケア・指導

- 抱っこの仕方からおっぱいの飲ませ方まで、ママに合わせて丁寧に指導します。
- 助産師に相談できる個人指導の時間があります。母乳、ミルク、混合で育てたいなど希望に沿った指導や母乳マッサージを受けることができます。
- 退院後も助産師に相談することができます。(助産師保健指導外来)

#### 赤ちゃん預かりサポート

- ママが産後のからだを休ませたい時は赤ちゃんを預けてゆっくり眠れるようサポートします。

#### からだに優しい食事

- 管理栄養士考案の「心とからだを元気にする」メニューをご用意しています！



※メニューは一例

ご予約はお電話で  
**0587-97-2759**



名鉄尾西線 森上駅下車  
北西へ徒歩約10分



国道155号線「片原一色」  
交差点を西へ約2km  
無料駐車場完備317台

当院での出産の詳しい  
内容はこちらをご覧ください！



## JA愛知厚生連 稲沢厚生病院

〒495-8531

愛知県稲沢市祖父江町本甲拾町野7番地

TEL:0587-97-2131(代表)



病院HPは  
こちらから

病院ホームページでも様々な情報を掲載しています！是非ご覧ください。

## 普段はイスとして、もしものときは緊急トイレに変身！ いなツピーペール缶 災害トイレ100回セット



専用クッション付  
販売価格  
21,300円(税込)

### いなツピーペール缶 防災セットシリーズ

- スタンダードセット
- 水害対応セット
- 非常食30点セット
- スペシャル防災セット

## 防災グッズ・非常食 などなど…

そろえるモノに迷ったら  
NATEC-EMERGENCY  
をチェック!!

お買い求めは  
こちらから  
SHOPPING SITE



株式会社ナテック TEL 052-449-6222 〒490-1205 愛知県あま市花正寺浦55番地

