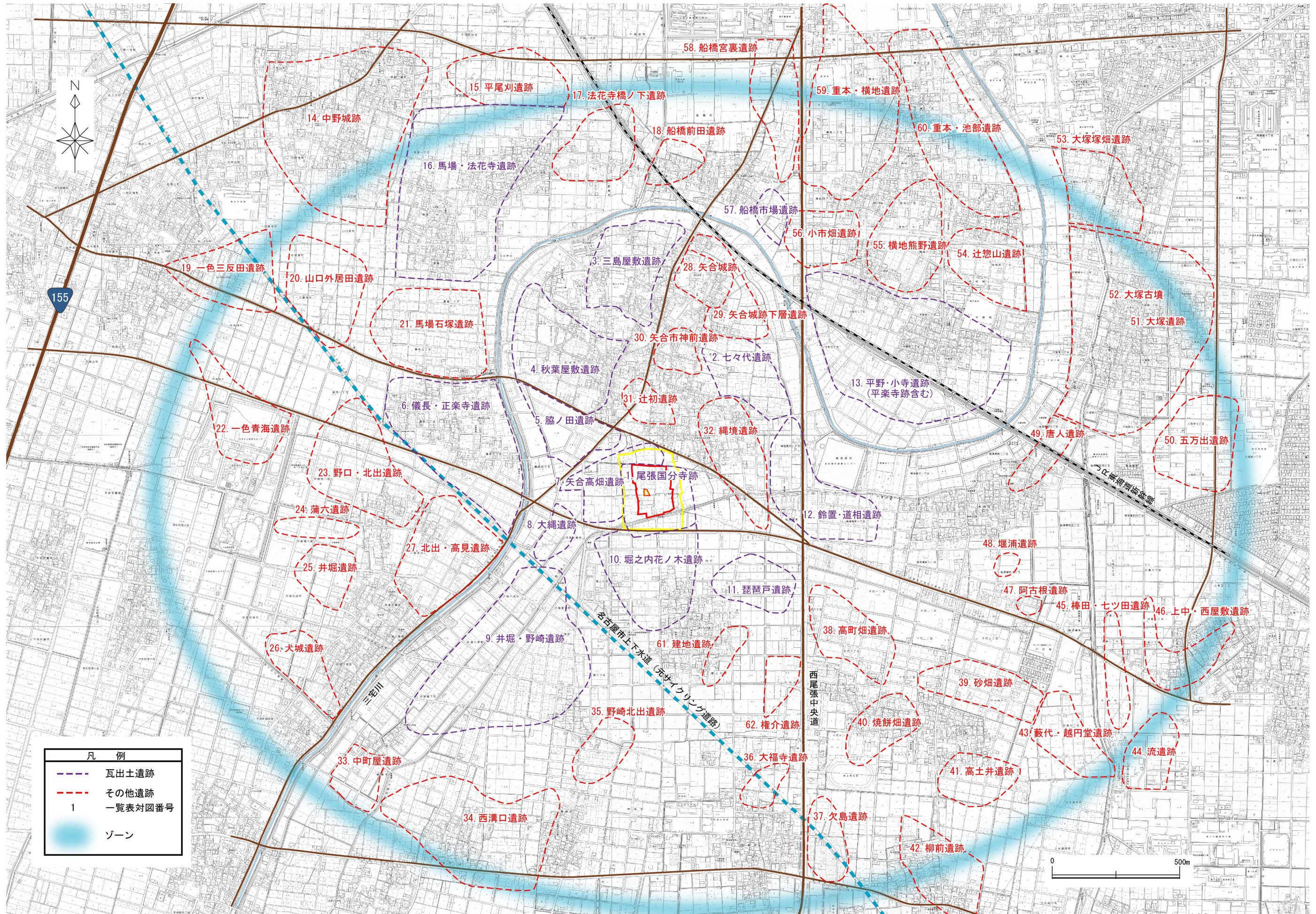






1-2 尾張国分寺跡ゾーン内遺跡地図・遺跡一覧表





遺跡番号	遺跡名	種別	所在地	時代	備考
1	尾張国分寺跡	寺院跡	矢合町椎ノ木・中椎ノ木、堀之内町新田	弥生～近世	昭和36年石田茂作氏他調査、『尾張国分寺の発掘調査』昭和57年度、平成8～10年度市教委調査
2	七々代遺跡	散布地	矢合七々代・押出・東浦・市神前・市神東・面棒堀	古墳～中世	
3	三島屋敷遺跡	散布地	矢合町定井・紺屋浦・三島屋敷・三島前・喜蔵屋敷・三吉跡	古墳～中世	
4	秋葉屋敷遺跡	散布地	矢合町秋葉屋敷・番切・横手・高松・辻初・長畑・脇ノ田・五十歩	古代～近世	
5	脇ノ田遺跡	散布地	矢合町五歩一・吉花	古代～中世	
6	儀長・正楽寺遺跡	集落跡・寺院跡・城跡	儀長町元薬師・今薬師・仏畑・妙見・前南・寺通・三橋	弥生～近世	『片原一色村誌』昭和59年度市教委調査、平成5・6年度県埋文センター調査
7	矢合高畑遺跡	散布地	矢合町高畑・盲辻・五歩一	古代～中世	
8	大縄遺跡	散布地	井堀大縄町	古墳～近世	平成7年度県埋文センター調査
9	井堀・野崎遺跡	散布地	井堀川東町、井堀大縄町、井堀宿塚町、井堀橋下町、野崎町新出・渡所・社軍神前、堀之内町深田、西溝口町高瀬・苔	古墳～中世	
10	堀之内花ノ木遺跡	集落跡	堀之内町花ノ木・盲辻・白山・大門・西郷・梅林・新田	弥生～近世	平成3年度県埋文センター調査
11	琵琶戸遺跡	散布地	堀之内町琵琶戸・宮島・高畑・廻間	弥生～中世	『新修稲沢市史資料編六考古』（1984）一宮市博物館保管
12	鈴置・道相遺跡	散布地	梅須賀町北廻間・北鈴置・田之端・姫苺、梅須賀町一・八・九丁目	古墳～近世	
13	平野・小寺遺跡(平楽寺跡を含む)	散布地・寺院跡	平野町一～六丁目、小寺町一～三丁目	古代～近世	平楽寺跡を含む
14	中野城跡	城跡	中野元町	中世	『片原一色村誌』
15	平尾刈遺跡	散布地	平刈田町、平尾刈町、平佛供田町	古代～中世	
16	馬場・法花寺遺跡	散布地・寺院跡	平刈田町、平尾刈町、馬場町唐菊・稻荷・寡鰥・流・石塚・猫山・熊ノ山・川添、法花寺町藤ノ宮・熊ノ山・漆畑・瀬垣出	弥生～中世	尾張国分尼寺跡を含む
17	法花寺橋ノ下遺跡	散布地	法花寺町橋ノ下・柳細・簗田、船橋町観音寺・観音裏	古代～中世	
18	船橋前田遺跡	散布地	船橋町前田・屋敷	中世	
19	一色三反田遺跡	散布地	一色三反田町、一色長畑町、一色藤塚町、片原一色町篭	古代～中世	
20	山口外居田遺跡	散布地	中野宮前町、山口南町、一色藤塚町、儀長町足洗・浪寄	中世	
21	馬場石塚遺跡	散布地	馬場町石塚前・米野・川面・川添、儀長町米野・井上・三味前・浪寄、山口南町	古墳～中世	
22	一色青海遺跡	集落跡	一色青海町、一色長畑町、平和町大字須ヶ谷	弥生～近世	平成3・5～8年度県埋文センター調査
23	野口・北出遺跡	集落跡	井堀野口町、井堀北出町、儀長町児子松・五穀札・出崎	弥生～近世	平成10・11年度市教委調査
24	蒲六遺跡	散布地	井堀蒲六町、井堀高見町	古墳～中世	
25	井堀遺跡	散布地	井堀蒲六町、井堀高見町、井堀江西町、井堀中郷町	古代～中世	
26	犬城遺跡	散布地	井堀犬城町、井堀下郷町	古代～中世	井堀城跡推定地を含む『稲沢の古城・古邸址』
27	北出・高見遺跡	散布地	井堀北出町、井堀高見町、井堀中郷町	弥生～中世	
28	矢合城跡	城跡	矢合町城跡・喜蔵屋敷・浦ノ田	中世～近世	『稲沢の古城・古邸址』
29	矢合城跡下層遺跡	散布地	矢合町城跡・市神東・押出・壺本松・浦ノ田	古代～中世	



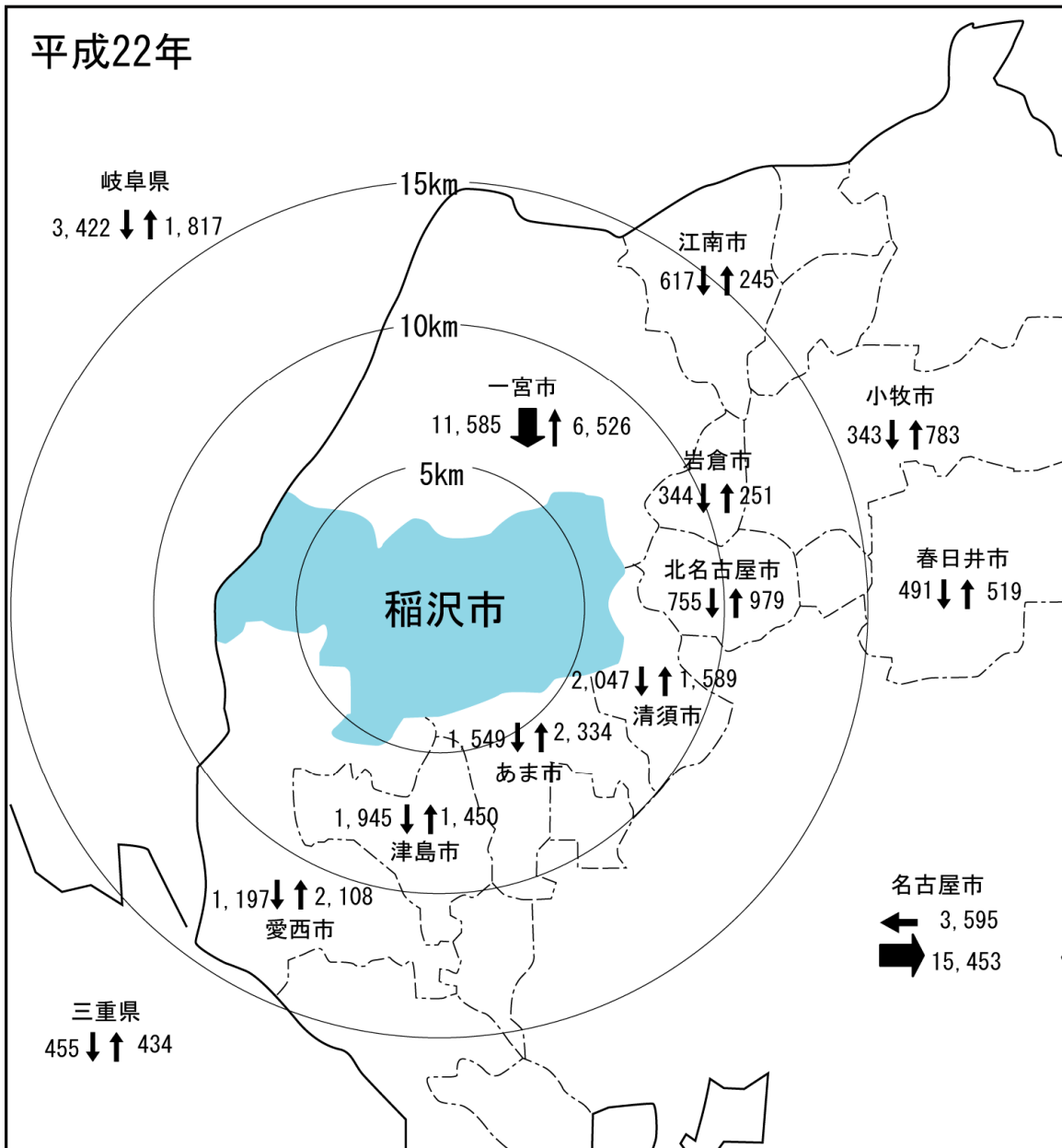
遺跡番号	遺跡名	種別	所在地	時代	備考
30	矢合市神前遺跡	散布地	矢合町三吉跡・市神東・市神前	古代～近世	
31	辻初遺跡	散布地	矢合町辻初・鈴置西	古代～中世	
32	縄境遺跡	散布地	矢合町東浦・面棒堀・宮屋敷・内廻間・外廻間・縄境	古代～近世	
33	中町屋遺跡	散布地	板葺町川東	古墳～中世	
34	西溝口遺跡	散布地	西溝口町郷東・北郷・坪之内・郷浦・板葺町川東、野崎町本郷	古墳～近世	溝口城跡(09032)推定地を含む『稲沢の古城・古邸址』
35	野崎北出遺跡	散布地	野崎町北出・米田、堀之内町深田・一丁田	古墳～中世	
36	大福寺遺跡	散布地	福島町大福寺・屋敷	弥生、中世	
37	欠島遺跡	散布地	福島町屋敷	中世	
38	高町畑遺跡	散布地	千代一・二・五・六丁目	弥生～中世	平成元年度市教委調査
39	砂畑遺跡	散布地・古墳	千代四・五丁目	古墳～中世	
40	焼餅畑遺跡	散布地	千代町中郷・天神、千代五～八丁目	古代～中世	
41	高土井遺跡	散布地	千代町東郷、千代八・九丁目、附島町郷西	弥生～中世	
42	柳前遺跡	散布地	附島町郷西・屋敷・正明寺・甚兵衛東・郷東	弥生～中世	『愛知県遺跡分布地図』(1972)
43	藪代・越円堂遺跡	散布地	北島町江西	古代～中世	
44	流遺跡	散布地	北島町流・二ツ野・七ツ田・皿屋敷	弥生～中世	『稲沢市大里付近出土の遺物』(1972)・『流遺跡発掘調査報告書』(1975)
45	棒田・七ツ田遺跡	散布地	北島町棒田・西畑・七ツ田	古代～中世	
46	上中・西屋敷遺跡	散布地	北島町上中・西屋敷・城・中切・菅田	古代～中世	
47	阿古根遺跡	散布地	梅須賀六丁目	古墳～中世	
48	堰浦遺跡	散布地	梅須賀六丁目	古墳～中世	
49	唐人遺跡	散布地	梅須賀山之畑・北天日記、梅須賀五丁目	古代～中世	
50	五万出遺跡	散布地	大塚南三・四・六～八丁目	弥生～近世	
51	大塚遺跡	散布地	大塚町、大塚北五・七丁目、大塚南一～三・七・九～十一丁目	弥生～近世	
52	大塚古墳	古墳	大塚南一丁目 33	古墳	昭和 57・58 年度市教委調査、昭和 58 年 11 月 1 日市指定史跡
53	大塚塚畑遺跡	散布地	大塚北二・四丁目	古代～中世	
54	辻惣山遺跡	散布地	池部町二・三丁目	古代～中世	
55	横地熊野遺跡	散布地	横地三・六丁目、小寺町一丁目	古代～中世	
56	小市畑遺跡	散布地	横地四～六丁目、小寺町一丁目	古代～中世	
57	船橋市場遺跡	散布地	船橋町市場・阿原	古代～中世	
58	船橋宮裏遺跡	集落跡	船橋町花ノ木・宮裏・市場・笠数見	古墳～中世	平成 3 年度県埋文センター調査
59	重本・横地遺跡	散布地	稲府町、西町三丁目、重本一・三丁目、横地一～四丁目	弥生～中世	
60	重本・池部遺跡	散布地	重本一～四丁目、池部町一・二丁目、横地二・三丁目	古代～中世	
61	建地遺跡	散布地	堀之内町東郷・建地・山細	古代～中世	
62	権介遺跡	散布地	千代西町・堀之内町流	古代～中世	





2 現在は、ベッドタウン化し、住民の転入転出が多い。

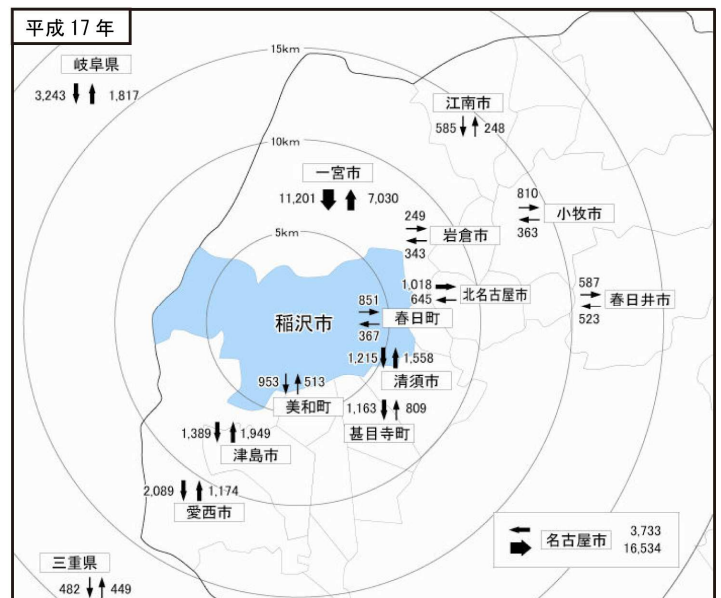
2-1 周辺への流出入人口



資料：国勢調査（平成17年、22年）

市からの流出先としては、名古屋市が最も多く15,453人である。

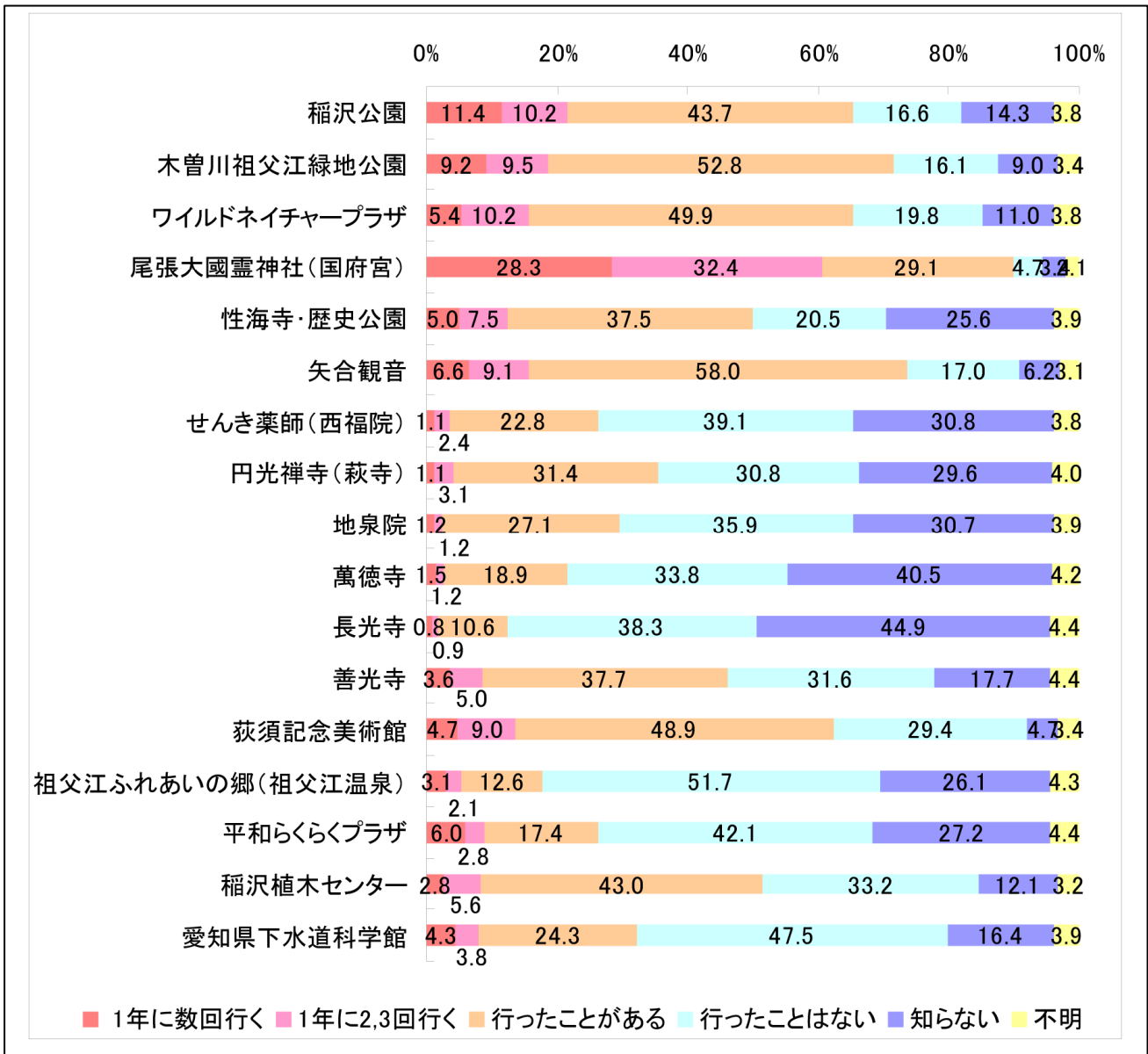
流入元としては、一宮市が最も多く11,585人となっている。



### 3 全般的に観光資源へ来訪経験が少なく、認知度が低い。

#### 3-1 市内の観光（集客）資源への来訪頻度

ベッドタウン化している都市のためか、「稲沢市観光基本計画」の「稲沢市の観光に関する市民アンケート調査結果」をみると、市内の観光（集客）資源への来訪頻度では、「国府宮」が群を抜いて高くなっているが、その他の「長光寺」や「萬徳寺」などの仏閣は全般的に来訪経験がなく、知らないという回答も多く見受けられる。



資料：稲沢市の観光に関する市民アンケート調査結果（平成 19 年 8 月）

「1年に数回行く」と「1年に2～3回行く」を合わせた回答で見ると、「国府宮」が60.7%で最も多く、一方で、その他の施設での回答は総じて少ないものとなっている。

知名度が低い事を示す「知らない」で見ると、「長光寺」が44.9%で最も多く、次いで「萬徳寺」が40.5%となっている。

知名度はあるが行動までには至らない「行ったことがない」で見ると、「祖父江ふれあいの郷（祖父江温泉）」が51.7%で最も多く、次いで「愛知県下水道科学館」が47.5%となっている。

### 3-2 観光レクリエーション利用者統計利用者数上位観光資源

全体

(単位：人)

番号	市町村	観光資源名	22年	21年	前年比
1	常滑市	中部国際空港見学者	11,224,000	11,291,000	99.4%
2	刈谷市	刈谷ハイウェイオアシス	8,337,000	8,244,000	101.1%
3	名古屋市	熱田神宮	6,636,001	6,577,140	100.9%
4	名古屋市	ナゴヤドーム	4,008,000	4,118,021	97.3%
5	蒲郡市	ラグーナ蒲郡	2,935,960	2,774,300	105.8%
6	豊川市	豊川稲荷	2,370,000	3,410,000	69.5%
7	名古屋市	にっぽんど真ん中まつり	2,300,000	2,096,900	109.7%
8	名古屋市	なごやまつり	2,216,600	1,961,227	113.0%
9	名古屋市	東山動植物園	2,212,456	2,300,818	96.2%
10	一宮市	国営木曾三川公園138タワーパーク	2,028,830	2,013,970	100.7%
11	豊田市	豊田スタジアム	1,872,372	1,514,001	123.7%
12	名古屋市	名古屋港水族館	1,795,457	1,718,293	104.5%
13	犬山市	成田山名古屋別院初詣	1,666,600	1,750,500	95.2%
14	名古屋市	瑞穂運動場	1,568,386	1,491,537	105.2%
15	名古屋市	名古屋城	1,561,295	1,288,821	121.1%
16	美浜町	えびせんべいの里	1,424,088	1,264,859	112.6%
17	知立市	三河三弘法・遍照院	1,331,000	1,426,500	93.3%
18	長久手市	愛・地球博記念公園	1,279,200	1,253,500	102.1%
19	一宮市	一宮七夕まつり	1,260,000	1,250,000	100.8%
20	一宮市	真清田神社初詣	1,231,493	1,219,162	101.0%
21	刈谷市	刈谷市交通児童遊園	1,207,991	1,191,495	101.4%
22	豊田市	香嵐溪	1,121,029	1,160,124	96.6%
23	碧南市	あおいパーク	1,079,293	1,162,353	92.9%
24	豊田市	鞍ヶ池公園	1,055,800	1,160,900	90.9%
25	豊川市	豊川稲荷初詣	1,050,000	—	—
26	名古屋市	農業文化園・戸田川緑地	1,016,592	1,001,908	101.5%
27	岡崎市	岡崎市南公園	973,314	1,075,886	90.5%
28	尾張旭市	愛知県森林公園	959,252	1,029,966	93.1%
29	碧南市	明石公園	944,362	1,075,219	87.8%
30	名古屋市	愛知県美術館	938,533	739,712	126.9%
31	津島市	津島神社	937,810	922,610	101.6%
32	西尾市	一色さかな広場	824,700	846,000	97.5%
33	稲沢市	尾張大國霊神社(国府宮)	802,800	683,000	117.5%
34	小牧市	田縣神社	700,000	700,000	100.0%
35	岡崎市	桜まつり	688,000	—	—
36	豊田市	三河湖	687,195	746,627	92.0%
37	豊橋市	豊橋総合動植物公園	683,279	734,890	93.0%
38	蒲郡市	蒲郡オレンジパーク	668,589	737,099	90.7%
39	東浦町	あいち健康プラザ	666,957	703,853	94.8%
40	名古屋市	シートレイナランド	637,077	644,962	98.8%
41	田原市	伊良湖クリスタルポルト	621,565	671,674	92.5%
42	犬山市	日本モンキーパーク	606,360	645,342	94.0%
43	岡崎市	岡崎観光夏まつり	600,000	550,000	109.1%
44	名古屋市	名古屋市農業センター	591,939	647,261	91.5%
45	新城市	愛知県民の森	562,757	565,533	99.5%
46	豊田市	愛知県緑化センター	557,900	522,100	106.9%
47	田原市	めっくんはうす	556,081	534,893	104.0%
48	豊橋市	豊橋まつり	540,000	490,000	110.2%
49	江南市	国営木曾三川公園フラワーパーク江南	539,860	441,660	122.2%
50	名古屋市	名古屋市科学館	538,643	592,880	90.9%

資料：「愛知県観光レクリエーション利用者統計」愛知県産業労働部観光コンベンション課 平成24年7月

### 3-3 市内の主なイベント観光地の入込者数

市内の主なイベント観光地は、文化財・寺社や植木・苗木などであり、特に「国府宮はだか祭」は全国的に知られており、毎年多くの人を訪れている。また、「稲沢サンドフェスタ」は、全国的にも珍しい河川砂丘を活用したイベントであり、情報発信によっては、大幅な観光客の増加が期待される。

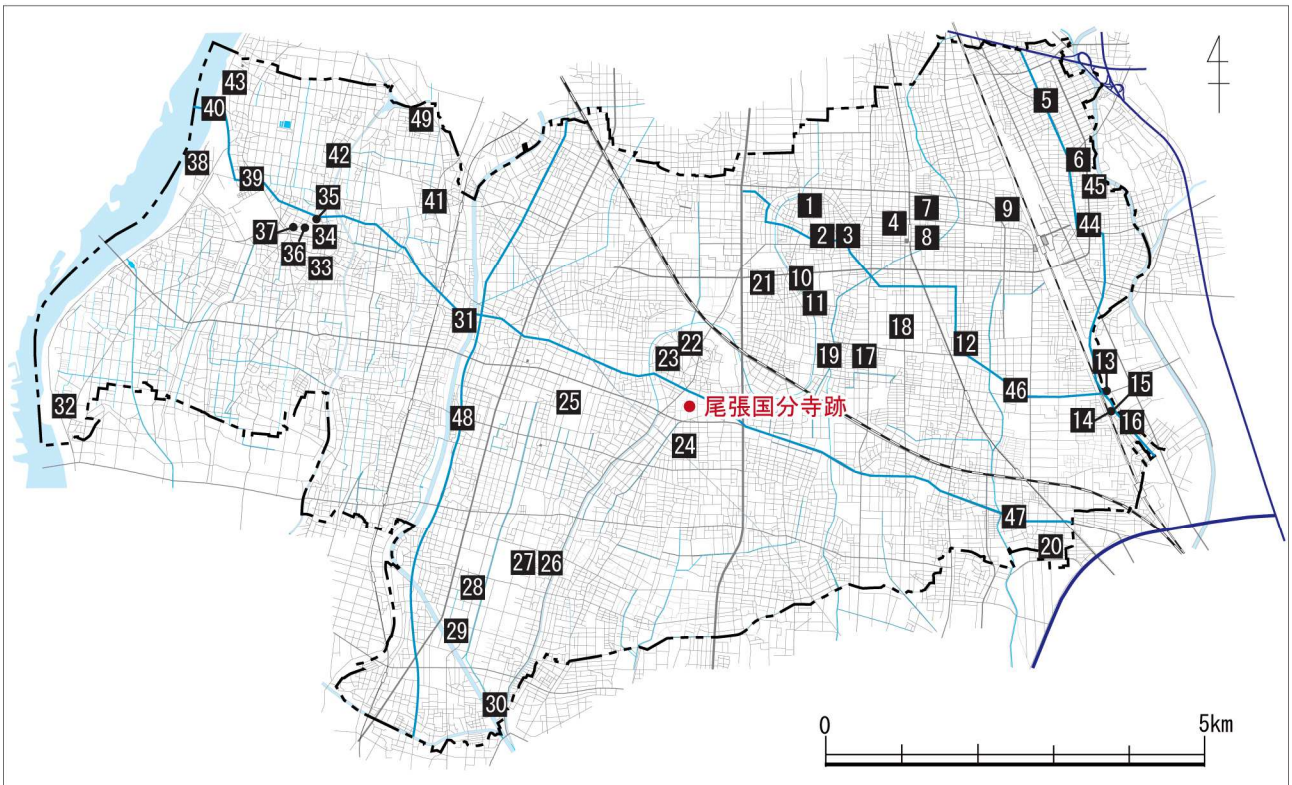
単位：人

	平成 22 年度	平成 23 年度	平成 24 年度
国府宮はだか祭	204,200	231,000	209,500
そぶえイチョウ黄葉まつり	123,050	91,000	146,800
稲沢まつり	126,000	86,200	112,400
いなざわ植木まつり	69,858	51,000	57,000
稲沢夏まつり	52,000	55,000	56,000
稲沢あじさいまつり	41,500	44,500	51,000
稲沢サンドフェスタ	24,280	44,000	40,000
いなざわ梅まつり	21,000	18,000	15,000
そぶえ夏まつり	12,000	12,000	12,000
稲沢桜まつり	9,000	8,000	8,000
サマーフェスタへいわ	5,000	5,000	5,000
へいわさくらまつり	5,700	4,500	5,000
合計	693,588	650,200	717,700

出典：稲沢市経済環境部商工観光課調べ

### 3-4 観光名所の分布

尾張国分寺跡周辺は、植木産業が集積する地域で、近傍に愛知県植木センターもある。



#### 観光名所

1	禅源寺	26	長福寺
2	稲葉宿問屋場址	27	屯倉社
3	稲葉宿本陣跡	28	平和らくらくプラザ
4	赤染衛門歌碑公園	29	桜ネックレス
5	赤池一里塚跡	30	勝幡城跡
6	下津城跡	31	布智神社
7	尾張大国霊神社	32	地泉院
8	中高記念館	33	祖父江町郷土資料館
9	萬徳寺	34	高熊八幡社
10	稲沢公園	35	根福寺
11	荻須記念美術館	36	善光寺
12	長束正家邸址	37	正塔院
13	四ツ家一里塚跡	38	サリオパーク祖父江
14	浅野長勝邸址	39	刈萱堂・刈萱寺
15	長光寺	40	八神の渡跡
16	立部神社	41	祐専寺
17	せんき薬師	42	永張寺
18	性海寺・大塚性海寺歴史公園・大塚古墳	43	祖父江ふれあいの郷
19	三宮社	44	岐阜街道
20	増田長盛邸址	45	鎌倉街道石碑
21	安楽寺（船橋町）	46	美濃路
22	矢合観音	47	八神街道
23	円光寺	48	巡見街道
24	愛知県植木センター	49	広口池
25	愛知県下水道科学館		

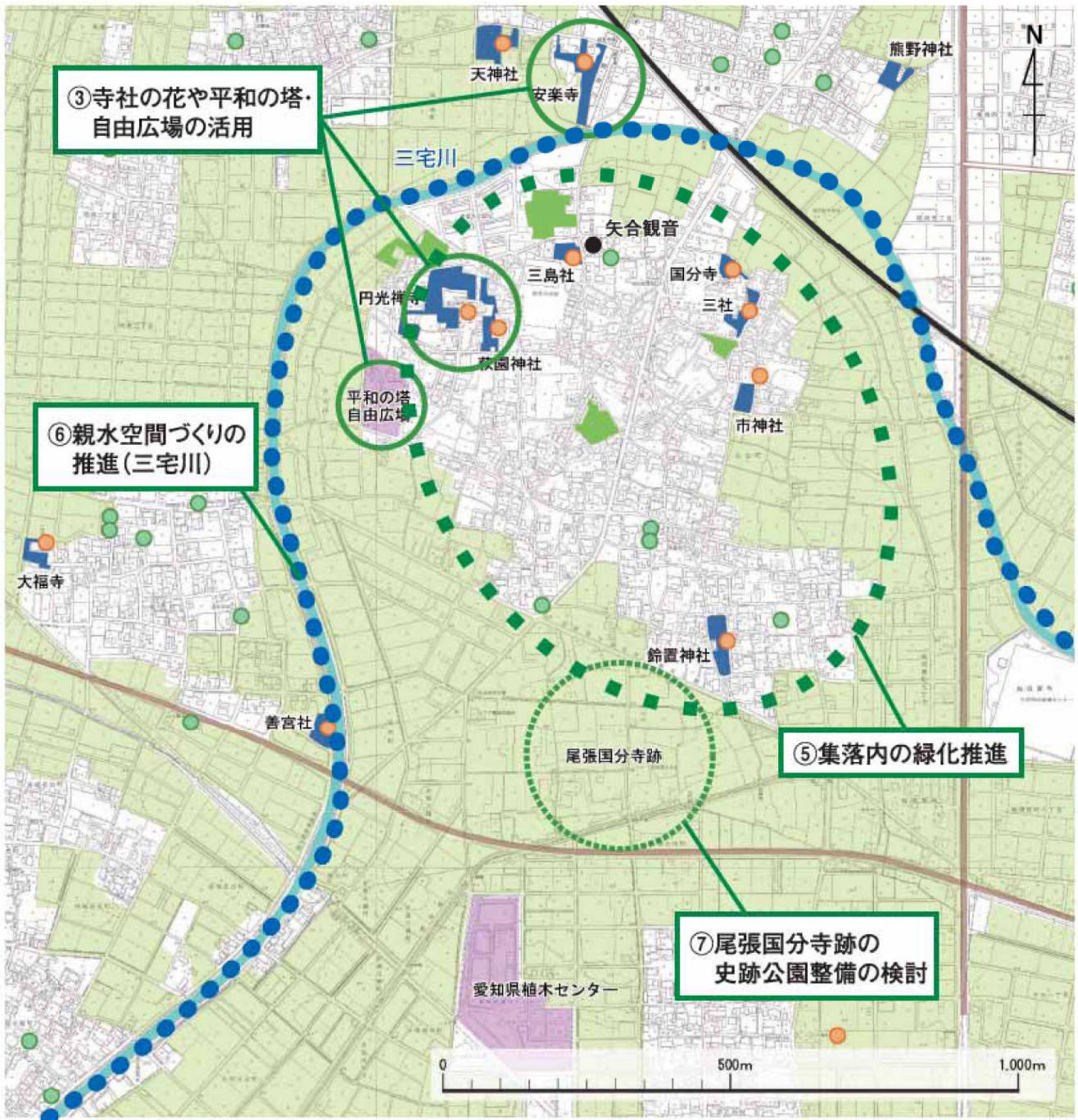
#### 4 緑にあふれた空間に満ち溢れている。

自然や緑に溢れた市であり、植木・苗木の産地としても全国的に知られ、全国一のギンナンや伝統的な祭りなど、文化財の価値を高めるものとして活用が期待される資源もある。

#### 4-1 緑のマスタープラン 緑の重点地区（矢合地区）：市内の植木産業の中心地区

■地区の緑の現況	■地区の緑の主要課題
<ul style="list-style-type: none"> <li>・稲沢市内の植木産業の中心地区</li> <li>・矢合観音や多くの寺社を有し、楽しく散策できる緑豊かな地区</li> <li>・尾張国分寺跡の史跡指定に向けた取組</li> </ul>	<ul style="list-style-type: none"> <li>・植木畑の保全と活用</li> <li>・矢合地区を巡る散策空間の整備</li> <li>・尾張国分寺跡を活用した公園整備</li> </ul>

基本目標	
生業の緑である植木畑、歴史の緑である国分寺跡を活かし、矢合地区全体を庭に見立てた「花と植木の里づくり」を進めます。	
基本方針	具体的施策
<p>① 集落内外の植木畑の保全と活用を図ります。</p> <p>② 散策路を整備し、快適に歩ける緑の空間づくりを図ります。</p> <p>③ 尾張国分寺跡を活用した史跡公園の整備を検討します。</p>	<p>★：行政が主体となるもの    ★★：行政と住民がともに進めるもの</p> <p><b>① 植木畑の景観保全策の検討    ★★</b></p> <ul style="list-style-type: none"> <li>○ 矢合地区の植木畑の現状を把握するために実態調査を行うことを検討します。</li> <li>○ 稲沢市の特徴的な緑である植木畑と一体となった矢合地区の集落景観の保全策を検討します。</li> </ul> <p><b>② 植木畑を活用した樹木園広場の整備    ★★</b></p> <ul style="list-style-type: none"> <li>○ 植木畑を借り受け、ベンチやあずまやなどを配置し、人々が憩うことのできる樹木園広場の整備を目指します。</li> <li>○ 広場整備にあたっては植木生産者と連携し、植木のショールームとして植木産業の振興につながるモデル庭園とするとともに、樹名板や環境に対する効果(CO<sub>2</sub>の吸収力など)を表記した説明板を付けるなど、環境教育の場として活用できるような仕掛けを検討します。</li> <li>○ 広場では、矢合地区の植木をPRするイベントやガーデニング教室などを実施し、市民が植木に親しむ機会の創出に努めます。</li> </ul> <p><b>③ 寺社の花や平和の塔・自由広場の活用    ★★</b></p> <ul style="list-style-type: none"> <li>○ 散策の回遊資源として、安楽寺の桜並木、円光禅寺の萩・椿などをPRするとともに、新たに平和の塔・自由広場の活用を図ります。</li> </ul> <p><b>④ 散策路の整備    ★</b></p> <ul style="list-style-type: none"> <li>○ 「矢合観音と3ヶ寺めぐり ウォーキングマップ」(稲沢市観光協会作成)の紹介ルートの一つの対象として透水性で滑りにくい素材による舗装や、案内表示(サイン、誘導ライン)、休憩施設(ベンチ)などの整備を検討します。</li> </ul> <p><b>⑤ 集落内の緑化推進    ★</b></p> <ul style="list-style-type: none"> <li>○ 散策路に面した住宅を中心に、生け垣設置を促進するとともに、緑地協定*制度や地区計画*制度などを活用して、緑化を推進します。</li> </ul> <p><b>⑥ 親水空間づくりの推進(三宅川)    ★</b></p> <ul style="list-style-type: none"> <li>○ 三宅川の改修にあたっては、散策路の整備など親水空間*づくりを推進します。</li> </ul> <p><b>⑦ 尾張国分寺跡の史跡公園整備の検討    ★</b></p> <ul style="list-style-type: none"> <li>○ 尾張国分寺跡については、発掘調査を進め、国史跡指定により保全を図るとともに、史跡公園の整備に向けた検討を進めます。</li> </ul>



③ 寺社の花や平和の塔・自由広場の活用

⑥ 親水空間づくりの推進(三宅川)

⑤ 集落内の緑化推進

⑦ 尾張国分寺跡の史跡公園整備の検討

[地区全体に関する施策／場所は今後検討していく施策]

① 植木畑の景観保全策の検討

② 植木畑を活用した樹木園広場の整備

④ 散策路の整備

- 都市公園
- 寺社境内林
- 農用地
- 都市計画道路
- 都市計画道路(未改良)
- 鉄道
- 市街化区域
- 保存樹林
- 保存樹

まちづくりテーマ **暮らしに息づく みどりと歴史のまちづくり**

**■地域の特性**

明治地域は、市の中心部に位置し一宮市に隣接しています。地域東側にある稲沢市役所周辺においては、公共施設や大規模商業施設、高層住宅が立地しています。地域全体としては、農地と集落が広がっています。

地域南部を三宅川が蛇行して流れ、その周囲に植木畑が広がっています。尾張国分寺跡や古くからの寺社が点在しています。

		明治地域	全市に対する割合 (全市の平均を1とした指数)
地域面積		11.14km <sup>2</sup>	14.0%
市街化 区域面積	面積	0.30km <sup>2</sup>	3.3%
	割合	2.7%	—
人口		14,007人	10.4%
人口密度		1,257人/km <sup>2</sup>	(0.74)
高齢化率		16.61%	(0.94)
世帯数		4,464戸	9.3%
世帯当たり人口		3.14人/戸	(1.12)

【資料】住民基本台帳(平成21年10月現在)

**■地域のまちづくり方針**

- ① **交流拠点である稲沢市役所周辺における快適な居住環境の創出**
  - ・稲沢市役所周辺における生活サービス機能、交流機能の強化
  - ・公共施設近隣という利便性を活かした良好な住宅の誘導
- ② **矢合周辺の暮らしに息づくみどりと歴史を活かしたまちづくりの推進**
  - ・三宅川沿いや矢合地域の寺社が連携した水と緑のネットワーク\*づくり

**■整備方針**

**■拠点配置**

- **生活交流拠点**
  - ・稲沢市役所を活かした生活サービス機能、交流機能の強化

**■土地利用**

- **住宅地**
  - ・地区計画\*等による良好な居住環境の維持・保全
- **商業地**
  - ・商業施設周辺の道路環境の整備
- **市街化調整区域**
  - ・良好な居住環境の維持

**■交通体系**

- ・(都)春日井稲沢線と(都)西尾張中央道の交差点関連整備促進
- ・東西軸((都)南大通線、(都)祖父江稲沢線)の整備促進

**■都市環境**

- ・矢合周辺の社寺と三宅川、観音川を活かした散策路の活用
- ・特徴的な緑である矢合周辺の緑環境の保全

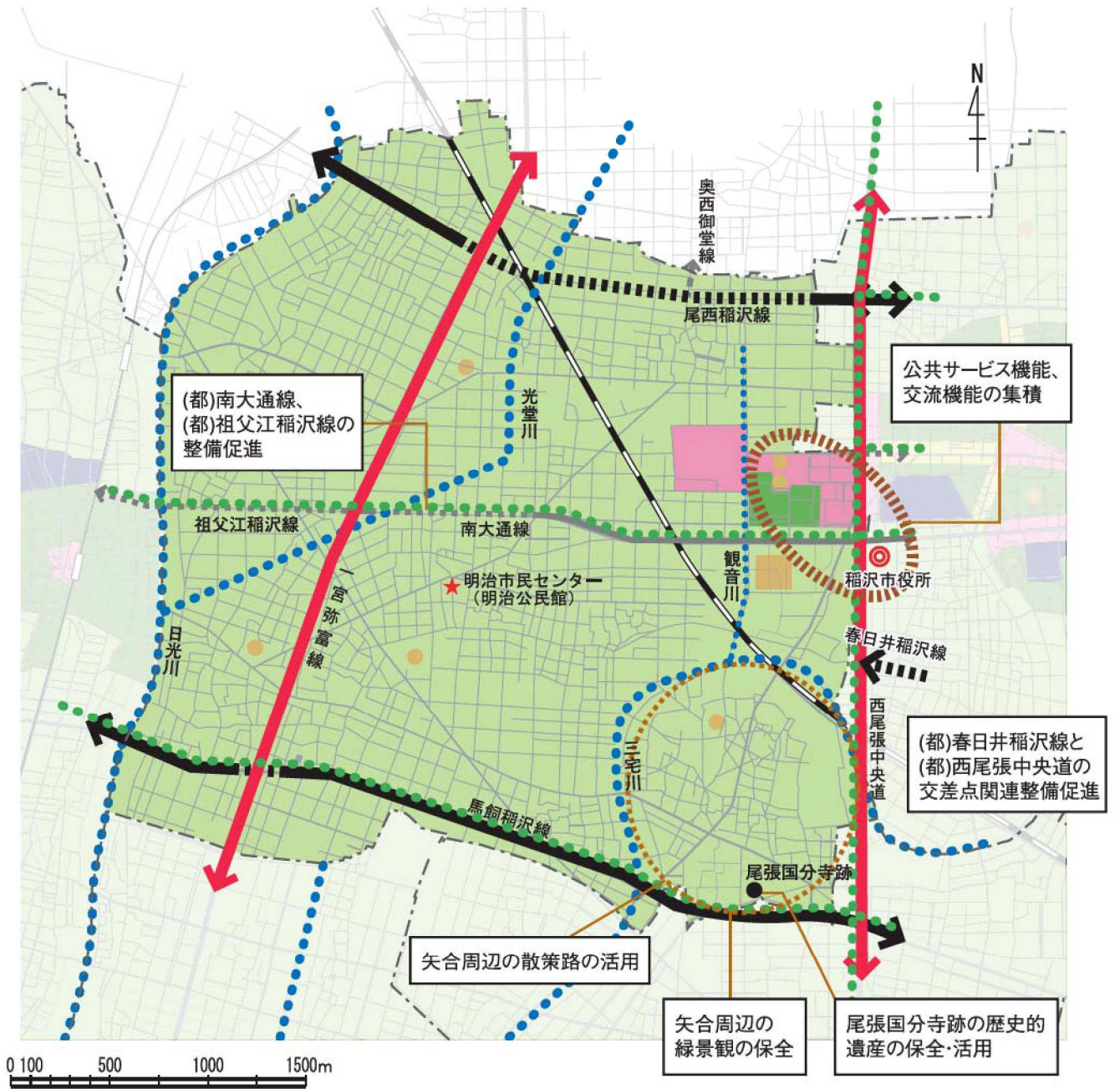
**■防災**

- ・三宅川の改修促進に対する県への要望推進

**■景観**

- ・矢合周辺の緑景観の保全
- ・歴史的遺産である尾張国分寺跡の保全・活用
- ・農地景観の保全





- |            |         |             |           |
|------------|---------|-------------|-----------|
| 都市拠点       | 商業業務地区  | 主要幹線道路(改良済) | 防災ヘリ離着陸場  |
| 生活交流拠点     | 住商共存地区  | 都市幹線道路(改良済) | 避難所・避難場所  |
| 工業・物流拠点    | 一般住宅地区  | " (未改良)     | 一時避難場所    |
| レクリエーション拠点 | 住宅専用地区  | 地区道路(改良済)   | 市役所       |
| 緑の軸        | 住工共存地区  | " (未改良)     | 支所・市民センター |
| 河川環境軸      | 工業地区    |             |           |
|            | 田園居住ゾーン |             |           |
|            | 緑地ゾーン   |             |           |