

◎当初提案

条例関係議案	26件		
法定議決議案	1件		
予算関係議案	9件		
報 告	2件	計	38件

◎追加提案

予算関係議案	4件		
同 意 案	2件	計	6件

合計 44件

～妊娠・出産・子育て・教育～ 切れ目のない支援

令和6年度
新規拡充事業

妊娠・出産	乳児期	幼児期	小学校	中学校	高校	
こども未来基金の創設				新規		資料1-1
こども家庭センター開設				新規		資料1-2
妊産婦歯科健診・産婦健康診査の拡充						資料1-3
不育症治療費等補助	新規					資料1-4
産婦配食サービス		東海地域初	新規			資料1-5
産後お泊りケア事業拡充						資料1-6
多胎児育児サポーター派遣		新規				資料1-7
多胎児育児費用助成						資料1-8
乳児おむつ用品等の電子クーポン配布移行						資料1-9
病児・病後児保育施設の整備				新規		資料1-10



妊娠・出産	乳児期	幼児期	小学校	中学校	高校	
	児童発達支援センター整備					資料1-11
	インクルーシブ保育の推進		県内初	新規		資料1-12
		保育園等給食費一部支援				資料1-13
			学校給食費半額支援			資料1-14
			(仮称)井之口調理場整備			資料1-15
				屋内運動場空調整備		資料1-16
			校舎棟等長寿命化			資料1-16
			校舎棟トイレ洋式化			資料1-16
			児童クラブ整備			資料1-17
			児童クラブWi-fi整備			資料1-17
			児童クラブ昼食提供事業	新規		資料1-17



資料1-1 ●こども未来基金を創設します

新規

本市の未来を担う子どもを安心して産み育てることができる社会の形成を目指し、子どもたちが心豊かに健やかに成長できる環境の整備、地域全体で子どもを見守り育む環境の整備など、結婚から妊娠・出産、子育て期まで切れ目のない支援を行う事業の財源を安定的に確保するため、稲沢市こども未来基金を創設します。

1 基金の効果

稲沢市子ども・子育て支援事業計画に則った基本目標の達成を目指し、子どもを安心して産み、健やかに育てるために必要な切れ目のない支援を継続して実施することが可能となります。

基本目標

- ①家庭における子育てへの支援
- ②子どもの健やかな発達を保障する教育・保育の提供
- ③すべての子どもたちの育ちを支える環境の整備
- ④仕事と子育ての両立の推進

2 活用事業

- ①安心して子どもを産み育てることができる環境整備
- ②子どもたちが心豊かに健やかに成長できる環境整備
- ③地域全体で子どもを見守り育む環境整備
- ④その他基金設置の目的を達成するための事業

3 財源

- ①市一般財源
- ②子育て支援のための事業に充てて欲しいなど、基金の趣旨に沿った寄付金

4 創設予定日

稲沢市こども未来基金条例 公布の日



担当課：子育て支援課 電話 0587-32-1299

資料1-3

●妊産婦歯科健診を2回に拡充します

妊娠中や産後は、ホルモンバランスの崩れや食生活の変化、つわりや育児の多忙による口腔内の清掃不良などが原因となり、虫歯や歯周病になりやすく、またそれにより早産や低出生体重児の出産リスクも高まるため、医療機関での歯科健診助成を2回に拡充します。

1 助成対象

妊婦1回

産後1年未満の産婦1回（計2回）

2 スケジュール

令和6年4月

- ・広報等で周知
- ・母子健康手帳と同時に妊産婦歯科健康診査受診票を交付
- ・歯科医療機関で妊産婦歯科健康診査(各1回)開始

※前年度に母子健康手帳を発行した方には、4月に妊産婦歯科健康診査受診券票を郵送

3 予算額 418万円

●産婦健康診査の一部費用助成を

2回に拡充します

産後うつ予防等を図るため、産後早期に支援が必要な産婦を把握し、適切なケアにつなげることを目的に、医療機関で産婦健康診査の一部費用助成を2回に増やします。

1 助成対象

1回目…産後2～4週以内

2回目…産後4～8週以内（計2回）

2 スケジュール

令和6年4月

- ・母子健康手帳と同時に妊産婦・乳児健康診査受診票綴を交付
 - ・医療機関、助産所で産婦健康診査開始
- ※前年度に母子健康手帳を発行した方には、4月に産婦健康診査受診票を郵送
- ※令和6年4月1日以降に出産し、既に自費で健診を受けた方には、後日、申請により払い戻し

3 予算額 840万円

資料1-4 ●不育症治療費等の補助を開始します

新規

流産・死産を2回以上繰り返している不育症と診断された方の経済的な負担の軽減を図るために、不育症検査・治療に要する費用を助成し、少子化対策の推進を図ります。

1 対象者

流産・死産を2回以上繰り返している方で、医療機関で不育症と診断され、不育症検査・治療を受けている市民

2 内容

医療機関で受けた保険適用・保険適用外の不育症の検査及び保険適用内の治療に要した自己負担額で、1回の検査・治療につき15万円限度で3回まで補助

※1回の治療は、不育症の治療・検査を開始した日から出産等（流産・死産を含む）または不育症治療終了まで

3 申請期間

1回の治療が終了した翌日から起算して6か月以内

4 事業開始

令和6年4月

5 予算額

75万円

資料1-5 ●産婦配食サービスを開始します

新規

東海地域初

体調が安定せず、回復期にあたる産後1か月未満の産婦に対し、家事負担の軽減の一助として、栄養バランスのとれた昼食の配食サービスの助成を行い、身体の早期回復及び経済的負担の軽減を図ります。

1 対象者 産後1か月未満の産婦

2 利用方法

妊産婦時に利用申請した方に1月分30枚チケットを配布。配食サービス利用時、配食サービス業者にチケットと弁当代の差額を支払う

3 助成額 1食あたり250円

4 予算額 84万円

資料1-6 ●産後お泊りケアが

利用しやすくなります

産後のケアやサポートを必要とする方の指定医療機関や助産院での利用料の一部を市が負担します。

1 対象者 産後4か月未満の母親とその乳児

2 市負担額 利用料1日5,000円のうち2,500円を市が負担

3 対象日数 5日（上限）

4 予算額 144万円

資料1-7 ●多胎児育児サポーターを派遣します

新規

多胎妊婦や多胎児を子育てしている保護者が、安心して子育てができるよう、多胎児育児サポーター派遣事業を実施します。

1 内容

多胎児育児サポーターが自宅に訪問し、家事（調理、衣類の洗濯、生活必需品の買い物等）、育児（授乳の手伝い、沐浴介助等）を支援。その利用料の一部を市が負担します。

2 対象期間

母子健康手帳交付後～多胎児が2歳になる月の末日

3 予算額 274万6千円

資料1-8 ●多胎児育児費用助成を拡充します

多胎児を出産した保護者の経済的な負担軽減を図るため、多胎児育児費用助成金を増額します。

1 拡充内容

1人あたり10万円に増額

※R6…双子20万円、三つ子30万円、以降1人10万円増

2 予算額 220万円

資料1-9 ●乳児おむつ用品等購入券のデジタルクーポンを発行します

令和5年度に引き続き、子育て世帯の経済的負担を軽減し、市内での子育てを応援するため、保育園等に入園していない0歳～2歳までの子どもに対し、おむつ用品等を購入できるクーポン券（月額2,000円）を交付します。10月分以降は、「いなP A Y」を活用したデジタルクーポンで交付します。

1 対象者

保育園等に入園していない0歳～2歳児

2 スケジュール

令和6年9月分まで 紙クーポン発行

令和6年10月分以降 デジタルクーポン発行

3 予算額

交付金	4,400万円
デジタル商品券事業委託料	456万円
郵便料等	234万9千円
合計	5,090万9千円

資料1-10 ●病児・病後児保育施設を整備します

新規

病気等の急性期及び回復期にある児童の健全な保育環境を確保し、保護者の仕事と育児の両立を支援するため、病児・病後児保育施設の建設に向けた設計業務を行います。

1 実施場所

稲沢市民病院敷地内

2 施設規模（予定）

施設構造 軽量鉄骨造 1階建て

延床面積 約120㎡

設備内容 保育室 2部屋、観察室又は安静室、
トイレ、手洗い場、洗濯室、事務室

利用人数 6人/日

3 スケジュール

令和6年度 基本設計・実施設計

令和7年度 整備工事

令和8年度 病児・病後児保育事業の実施

4 予算額

設計料 570万円

手数料 4万1千円 合計 574万1千円

資料1-11 ●児童発達支援センターを整備します

子どもの発達支援の充実と児童発達支援センターを中核とした重層的な支援体制構築を目指し、休園している奥田保育園を改修し、現在児童発達支援・保育所等訪問支援・障害児相談支援を実施しているひまわり園を移動させて、児童発達支援センターを整備します。

1 改修内容

既存の保育室から、指導訓練室、遊戯室、医務室、相談室など、児童発達支援センターに必要な設備に改修、エレベーター棟、多目的トイレ、利用者等の駐車場を新たに整備する。
また、雨天時の利用に危険が伴う外廊下及びテラスを室内化する。

2 予算額

手数料 24万4千円

監理料 1,010万円

工事請負費 3億円

備品購入費 2,100万円 合計 3億3,134万4千円

3 創設予定日

令和6年度 改修工事

令和7年度 開所（令和7年7月予定）

資料1-12 ●インクルーシブ保育を推進します

新規

県内初

保育園等における従来の障害児指定園制度を廃止し、障害児等支援が必要な児童を公私立問わず市内保育園等全園で受け入れ、支援の必要度に合わせ保育士、保育支援者を加配することでインクルーシブ保育*の実現を目指します。

私立保育園等には配置した保育士等の人件費を補助します。

1 対象園

公立保育園	12園
私立	
保育園	12園
認定こども園	3園
小規模保育事業所	3園
	計30園



*インクルーシブ保育…児童の国籍、障害の有無等に関わらず、同じ空間で包括的に生活・保育を行うこと

2 事業開始

令和6年4月1日

3 予算額

◎私立保育園等への補助金

①障害児保育事業費補助金 2,064万3千円

障害者手帳を保持する児童など、特に安全面で支援が必要な児童について、支援が必要な度合いに応じ、1：1～3：1で発達支援担当保育士を加配し、個別に近い支援を実施

②インクルーシブ保育推進事業費補助金 6,605万6千円

2歳児以上の園児の10%程度は支援が必要であるとされており、その人数に対し4：1で園全体に発達支援担当保育士を加配

③保育補助者雇上強化事業費補助金 4,208万4千円

4：1の加配のうち一人を保育支援者（保育の周辺業務を行う保育士免許不保持のかた）として配置

◎保育支援者配置事業 3,640万1千円

公立保育園全園への保育支援者配置に係る人件費等

合計 1億6,518万4千円

担当課：保育課 電話 0587-32-1297

資料1-13

●給食の質の確保のため保育園等給食費を値上げすることに伴い、給食費の一部を支援します

新規

食材料費の高騰のため、給食費（主食代・副食代）を値上げして給食の質を維持するとともに、子育て世帯への経済的負担の軽減措置として値上げ後の給食費（月額5,700円）の3分の1（月額1,900円）を上限に支援します。

1 実施期間

令和6年4月1日～令和7年3月31日

2 対象者

市内に住所を有し、保育園等に在籍する3歳以上児

3 実施方法

給食費 主食代月額 900円⇒無償化

副食代月額4,800円⇒1,000円を上限に支援

4 予算額

園児給食費補助金（私保等 主食代） 1,550万2千円

保育園等給食費支援金（私保幼等 副食代） 1,981万2千円

私立幼稚園給食費補助金（私幼等 主食代） 864万円

※歳入予算額への影響…園児給食費収入（公立保育園分）
△1,638万1千円

担当課：保育課 電話 0587-32-1297

資料1-14

●学校給食費の一部を支援します

保護者の経済的負担軽減のため、1食あたり半額分を支援します。

食物アレルギーのため、毎食弁当を持参している児童・生徒の保護者にも同様の補助を実施します。

1 実施期間

令和6年4月1日～令和7年3月31日

2 実施方法

①学校給食費支援

1食あたり半額分の徴収を免除

②食物アレルギー対応補助

学校給食費支援と同等の金額を補助

※給食単価（令和6年2月1日現在）

単独：小295円、中340円

共同：小280円、中325円

3 予算額

食物アレルギー対応補助金 59万3千円

※歳入予算額への影響

…小中学校給食費収入 △3億178万7千円

担当課：庶務課 電話 0587-32-2308

資料1-15 ●(仮称)井之口調理場整備事業が 本格化します

老朽化し衛生環境の改善が必要な単独調理場の一部を集約して高水準での衛生管理の実現と効率的な給食の提供を図るため、新たな学校給食調理場を整備しています。

1 施設概要

【建設地】旧稲沢勤労青少年ホーム及び井之口プール跡地

【事業名】(仮称)井之口調理場整備事業

【対象予定校】8小学校、6中学校

千代田小学校、坂田小学校、大里西小学校、大里東小学校、大塚小学校、稲沢北小学校、高御堂小学校、小正小学校、稲沢中学校、千代田中学校、大里中学校、治郎丸中学校、稲沢西中学校、大里東中学校

【対応食数】6,000食

2 スケジュール

令和5年度～6年度 建設工事(継続事業)

令和7年度2学期 開所予定

3 総事業費(令和4～6年度継続費事業)

監理料 1,243万円

(R5:167万5千円、R6:1,075万5千円)

施設整備工事費 31億200万円

(R5:4億1,800万円、R6:26億8,400万円)

合計 31億1,443万円

4 令和6年度事業費

監理料 1,075万5千円

施設整備工事費 26億8,400万円

初度調弁費 2億7,570万円

修繕料 531万6千円

手数料 44万円

合計 29億7,621万1千円



▲完成イメージ

担当課：庶務課 電話 0587-32-2308

資料1-16

●中学校屋内運動場の空調設備を整備します

風水害時優先開設避難所に指定されている中学校の屋内運動場に空調設備を整備します。

1 対象施設 中学校9校

2 スケジュール

- ・令和6年度整備工事：稲沢中学校、治郎丸中学校、稲沢西中学校、祖父江中学校
- ・令和7年度整備工事：明治中学校、千代田中学校、大里中学校、大里東中学校、平和中学校

3 予算額 (令和6年度)

工事費 4億1,140万円

●小中学校の長寿命化改修を進めます

老朽化し大規模修繕が必要となっている小中学校について、「外壁」「屋根防水」「給排水設備等のライフライン」の3項目を中心とした長寿命化改修を行います。

1 内容 (令和6年度)

- ・改修工事：大里西小学校、明治中学校
- ・設計：祖父江小学校、山崎小学校

2 予算額

工事費・監理料 (令和5年度3月補正・繰越明許費設定)
小学校費 3億2,800万円／中学校費 3億4,210万円
設計料 (令和6年度)
小学校費 2,070万円

●小中学校校舎棟のトイレ洋式化を進めます

小中学校校舎棟のトイレ洋式化及びドライ化を進め、学習環境を整備します。

1 対象施設 (令和5年度以降)

小学校16校、中学校9校

2 内容 (令和6年度)

- ・改修工事：下津小学校、大塚小学校、稲沢北小学校、法立小学校、明治中学校、大里東中学校、平和中学校
- ・設計：国分小学校、千代田小学校、祖父江小学校、山崎小学校、千代田中学校

3 予算額

工事費 (令和5年度3月補正・繰越明許費設定)
小学校費 2億5,920万円／中学校費 1億6,830万円
設計料 (令和6年度)
小学校費 840万円 / 中学校費 250万円

資料1-17 ●児童クラブの整備を進めます

利用児童数が増加しており、今後も多くの利用者が予想される稲沢西小学校区と六輪小学校区に、放課後児童クラブ室を整備します。

◎稲沢西第2児童クラブ

1 施設概要

【所在地】 稲沢市稲葉四丁目地内（稲西小プール跡地）

【敷地面積】 1,207.94㎡

【延床面積】 350㎡

【構造】 軽量鉄骨造り2階建て

2 開所予定日 令和6年7月

3 予算額 建物借上料 2,686万2千円
備品購入費 200万円 合計 2,886万2千円

◎六輪児童クラブ

1 施設概要

【所在地】 六輪小学校敷地内（西門付近）

【敷地面積】 389.12㎡

【延床面積】 263.90㎡

【構造】 軽量鉄骨造り2階建て

2 開所予定日 令和7年4月

3 予算額 施設整備工事費 1億5,000万円
監理料等 481万円
合計 1億5,481万円

●児童クラブにWi-Fi環境を整備します

小学校から持ち帰ったタブレットで宿題・課題を行えるよう、全児童クラブにWi-Fi環境を整備します。

1 対象施設

全ての放課後児童クラブ

2 スケジュール

令和6年4月～ 利用開始予定

3 予算額 511万7千円

●児童クラブ昼食提供事業を開始します **新規**

小学校の長期休業期間中の昼食準備において保護者の負担を軽減するため、民間事業者と提携し、昼食配達業者の情報を保護者に提供します。

1 実施時期

令和6年度夏季休業期間から開始予定

2 運用方法

昼食配達業者の情報を保護者へ提供し、保護者が直接業者へ注文、支払いをする

資料2 ●国府宮駅周辺まちづくりの実現に向けた取組を進めます

名古屋駅から10分圏内という地理的ポテンシャルを活かすため『駅前広場の整備改善』や『生活利便施設の充実』を図るなど、安全で快適な賑わい空間の創出に向けたまちづくり検討を進めます。

1 令和6年度取組

鉄道事業者を始めとする関係者等と調整を図りながら、より具体性の高い計画案の作成を進めます。

駅前広場空間の拡充に向けた物件調査や測量等を実施します。

2 予算額

まちづくり事業化方策等検討業務	2,860万円
物件調査業務	5,570万円
不動産鑑定業務	50万円
用地測量業務	220万円
国府宮駅周辺再整備事業負担金	2,782万円
合計	1億1,482万円



担当課：都市計画課 電話 0587-32-1486

資料3 ●公園施設の再整備を進めます

新規

◎稲沢公園をリニューアルします

1 内容

市制70周年に向け、老朽化している稲沢公園をより魅力的で賑わいのある公園にリニューアルするため、基本設計を実施します。

2 スケジュール

- 令和6年度 検討委員会設置・基本設計
- 令和7年度 詳細設計(予定)
- 令和8～10年度 再整備(予定)

3 予算額 設計料 1,700万円



◎公園施設長寿命化計画を策定します

1 内容

公園施設の著しい経年劣化が進んでいることから、維持管理費の平準化を図り改修を計画的に進めるため、公園施設長寿命化計画を策定します。

2 スケジュール

- 令和6年度 計画策定(40公園)
- 令和7年度 計画策定(23公園予定)
- 令和8年度以降 対策工事(10年間予定)

3 予算額 1,930万円(40公園)

担当課：都市整備課 0587-32-1372

資料4 ●小中学校校庭にオンサイト貯留施設を整備します

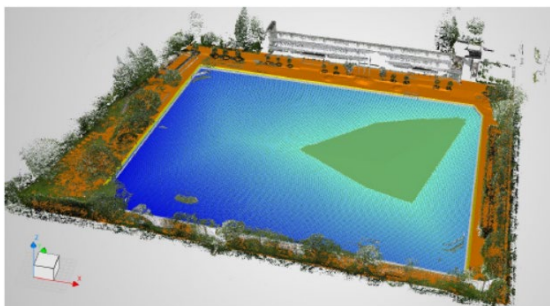
昨今頻発する局地的な集中豪雨により浸水被害が発生しています。

小中学校の校庭を活用して、大雨時に一時的に雨水を貯留させることで、周辺水路や河川に与える影響を小さくし、地域の洪水や浸水被害の軽減を図ります。

- 1 対象施設 小正小学校、大里中学校
- 2 実施期間 令和5年度～令和8年度
- 3 スケジュール

小正小学校校庭貯留施設	令和5年度	基本設計
	令和6年度	実施設計
	令和7年度	貯留施設整備工事
大里中学校校庭貯留施設	令和6年度	基本設計
	令和7年度	実施設計
	令和8年度	貯留施設整備工事

- 4 予算額 設計料 1,690万円



担当課：治水課
0587-32-1389

資料5 ●河川等の水位監視システムを構築します

新規

集中的な強雨による水害発生も懸念されることから、水害への早急な対応を行うことを目的に、市内の準用河川や主要な水路の6カ所に水位計及び監視カメラを設置し、リアルタイムで水位等の状況を把握可能なシステムを構築します。

水位等の情報は、避難行動の参考となるよう市のホームページで公開します。

- 1 対象河川等
準用河川…稲葉川、観音川、須ヶ脇川
主要な水路…大助川、伊勢木川（2カ所）
- 2 スケジュール
令和6年6月～令和7年3月 工事施工
令和7年3月 ホームページで水位情報等を公開予定
- 3 予算額 5,500万円

担当課：防災安全課 電話 0587-32-1275

資料6 ●既存住宅の瓦屋根の安全対策を推進します

新規

西尾張初

令和4年1月に建築基準法が改正され、住宅新築時に全ての瓦を緊結することが義務付けられました。

市民の安心・安全な生活を守るため、既存住宅への補助制度を導入し、瓦屋根の安全対策の推進を図ります。

1 補助対象 次の要件を満たす瓦屋根の既存住宅

- ・耐震性を有することが確認された住宅
 - ・令和3年12月31日までに葺いた瓦屋根
- ※スレート屋根、金属屋根は対象外

2 補助制度

①耐風診断補助

瓦屋根の緊結方法が基準に適合しているかどうか、専門家による診断費に対する補助

診断費（上限31,500円）の2/3（最大21,000円の補助）

②耐風改修補助

耐風診断の結果、告示基準に適合しない瓦屋根を、耐風性能を有する屋根に葺き替える工事費に対する補助

工事費（上限240万円）の23%（最大552,000円の補助）

3 スケジュール

令和6年5月～11月 補助金申請受付、審査

令和7年1月まで 工事等完了受付、補助金交付

4 予算額 57万3千円



資料7 ● ほぼすべての紙がリサイクル できるようになります

新規

市民の分別負担軽減及びリサイクル率の向上を図るため、現行の分別基準では「リサイクルできない紙類」としていたものを「雑がみ」の回収対象に含め、旧基準との差別化を図るため「雑がみ」の呼称を「ミックスペーパー」に変更します。

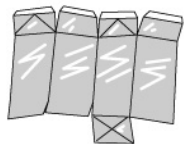
1 実施時期 令和6年7月

2 対象の雑がみ

ほぼ全ての紙類

※汚れた紙やシュレッダーごみなどは対象外

※ビニールや金属などが付いたままでもOK



〈リサイクルできるようになる紙類の例〉

レシート（感熱紙）、プラ窓付封筒、紙コップ（防水加工紙）、アルミ加工紙、写真・アルバムなど

3 予算

印刷製本費（ミックスペーパー回収袋） 113万8千円

ミックスペーパー処理業務委託料 275万円

資料8 ● 行政区が設置するごみボックス購入 費の一部を補助します

新規

ごみ集積場所におけるごみの飛散防止及びカラス等の鳥獣によるごみの散乱防止を図るために、ごみ集積場所の設置・管理をしている行政区に対し、ごみボックスの購入費の一部を補助します。

1 対象

ごみボックスを設置・購入する行政区

2 実施時期

令和6年6月

※先着順で受付、予算額に達した時点で受付終了

3 補助額

ごみボックス1台につき購入費の3/4補助
(上限30,000円)

4 予算額 300万円



担当課：資源対策課 0587-36-0135

資料9 ●ゼロカーボンの実現に向け、 新たな補助金メニューを開始します

これまで、住宅用太陽光発電システム等一体的設置費、家庭用燃料電池システム設置費、住宅用リチウムイオン蓄電システム等設置費に対して補助金を交付していましたが、令和6年度から新たに3種類のメニューを追加します。

1 対象

自ら居住する市内の住宅にシステムを設置する方

◎高性能外皮等設備一体的

(住宅用太陽光発電システム・高性能外皮等・家庭用エネルギー管理システム (HEMS) の3点セット)

◎家庭用エネルギー管理システム (HEMS) の単体)

◎断熱窓改修工事一体的

(住宅用太陽光発電システム・断熱窓改修工事・家庭用エネルギー管理システム (HEMS) の3点セット)

2 実施時期 令和6年4月 申請受付開始

3 予算額 250万円

高性能外皮等設備一体的設置費補助 (10基) 160万円

家庭用エネルギー管理システム設置費補助 (30基) 30万円

断熱窓改修工事一体的設置費補助 (5基) 60万円

担当課：環境保全課 0587-36-3710

資料10 ●カーボンニュートラル推進補助金を 交付します

新規

西尾張初

市内中小企業のカーボンニュートラルに向けた取り組みを支援するため、省エネ診断、省エネ改良・導入及び工場等のLED化に係る費用の一部を補助します。

1 補助事業・補助割合

①省エネ最適化診断料、省エネ・創エネ対策に係る調査・計画策定費用… 1/2 (上限20万円)

②省エネ最適化診断に基づく設備の改良・更新費用… 1/2 (上限50万円)

③工場・倉庫等のLED化に係る費用… 1/3 (上限20万円)

2 対象

市内に事業所を有する中小企業で、市に法人等の届け出のある中小法人、小規模事業者、個人事業主のうち、令和5年12月31日以前から事業を営んでおり、市税の未納がない者

3 事業期間等

申請受付 令和6年4月1日～4月30日

事業実施 令和6年5月1日～令和7年2月28日

4 予算額 600万円

担当課：商工観光課 電話 0587-32-1332

資料11 ● 「第2回稲沢カレーフェスティバル」を開催します

令和5年度に稲沢市制65周年イベントとして開催し、好評をいただいた「稲沢カレーフェスティバル」について、令和6年度も開催します。

1 **とき** 令和6年11月3日(日)、午前11時(予定)

2 **ところ** 市役所駐車場一帯

3 **内容**

●ご当地グルメ

- ・「カレー+稲沢らしさ」を表現する料理を提供する約20店舗で販売を行い、来場者に食べ比べてもらう
- ・市内参加店舗約28店舗の紹介を実施

●キッチンカー

- ・ご当地グルメのカレーと競合しない素材のキッチンカーが5台程度出店(主にスイーツやドリンクを想定)

●ご当地キャラクターショー

- ・いなッピーのほか、ご当地キャラクターを招き、ショーを披露

4 **予算額** 900万円



担当課：商工観光課 0587-32-1332

資料12 ● 絵本作家の展覧会 安野光雅展を開催します

安野光雅(1926-2020)は、「小さなノーベル賞」と呼ばれるほど影響力を持つ国際アンデルセン賞をはじめ、ケイト・グリーナウェイ賞(現在のカーネギー画家賞)など歴史ある国際的な絵本賞を次々と受賞し、幅広い世代に高い知名度を誇る絵本作家であり、エッセイにたえられるような空想力に富んだ風景画を得意としました。

本展では「旅と物語」をテーマに、風景画で構成された代表作『旅の絵本』の原画をはじめ約70点の作品を集め、生涯で約150冊もの絵本を手掛けた多彩な安野ワールドの魅力の一端を紹介します。

1 **とき** 令和6年10月26日(土)～12月8日(日)

午前9時30分～午後5時

2 **ところ** 荻須記念美術館

3 **特別協力** 津和野町立安野光雅美術館



旅の絵本Ⅱイタリア編 ▶
場面12 1978年

担当課：美術館 電話 0587-23-3300

資料13 ● 「国際音楽交歓コンサート2024」を 開催します **新規**

音楽を通じた国際交流を目的に、海外から一流音楽家を稲沢市に招き、「国際音楽交歓コンサート2024」を開催します。

1 と き

令和6年10月5日(土)

2 ところ

名古屋文理大学文化フォーラム（稲沢市民会館）大ホール

3 予算額

497万9千円

4 その他

出演者、観覧申込方法等の詳細は後日発表

担当課：シティプロモーション課 0587-32-1125

資料14 ● 総合体育館の愛称が決定しました

公共施設を運営していくための財源の確保と企業・団体等との新たな連携を図るため、稲沢市と尾西信用金庫は、ネーミングライツ契約を締結しました。

令和6年4月1日から稲沢市総合体育館の愛称は「尾西信金いなざわアリーナ」となります。

1 ネーミングライツパートナー

尾西信用金庫（一宮市籠屋一丁目）

2 愛称 尾西信金いなざわアリーナ

3 命名権使用期間

令和6年4月1日～令和11年3月31日（5年間）

4 命名権料

年額80万円（税込）



担当課：スポーツ課 電話 0587-34-6318

●いなざわ梅まつり

- 1 **とき** 令和6年3月2日(土)・3日(日)
午前9時30分～午後4時
- 2 **会場** 県植木センター (稲沢市堀之内町)
- 3 **イベント等**
写真コンテスト、俳句大会、特産品の販売、いなッ
ピーふれあいステージ、子ども向けコーナー、今年の
写真コンテスト・俳句大会の入賞作品展

●へいわさくらまつり

- 1 **とき** 令和6年3月29日(金)～4月6日(土)
- 2 **会場** 桜ネックレス (稲沢市平和町嫁振北)
- 3 **メインイベント**
とき 3月30日(土)、午前10時～午後3時
ところ 平和町商工会駐車場
内容 もち投げ、いなッピーショー、
歌謡ショー、各種模擬店など

担当課：商工観光課 0587-32-1332

●いなざわ植木まつり

～グリーンフェスティバル～

- 1 **とき** 令和6年4月20日(土)～29日(月・祝)
- 2 **会場** 国府宮参道など
- 3 **イベント等**
 - 植木・苗木等引換券配布
4月20日(土)、午前10時30分 (先着300人)
 - 盆栽仕立て実演
4月20日(土)・27日(土)、午後2時
 - ふるさと抽選会
4月22日(月)～26日(金)
 - モニター協力者花きプレゼント
4月26日(金)、午前10時：用紙配布 (先着150人)
 - グリーンマルシェ
4月27日(土)・28日(日)・29日(月/祝)
午前9時30分～午後5時
 - イナジョルディの日 (寄せ植え体験)
4月27日(土)、午前10時 (先着30人)
費用500円



担当課：農務課 0587-32-1352

資料16 ●パリオリンピック聖火リレーに 中学生を派遣します

稲沢市とオリンピア市は、両市ともに、紀元前にまでさかのぼる歴史を持つ古い都市で多くの遺跡や文化財があること、古代オリンピック競技は裸で行われはだか祭と共通するものがあること、両市とも平和を願い非核平和都市宣言をしていることから、昭和62年8月22日に姉妹都市提携を結び、聖火リレーへの稲沢市中学生派遣、オリンピア市からのはだか祭視察など様々な交流を行ってきました。

このたび、4月16日にオリンピア市で開催される、2024パリオリンピック聖火採火式及び聖火リレーに、オリンピア市長から正式に招待がありましたので、中学生9名を含む派遣団17名をオリンピア市に派遣します。

1 日程

派遣期間 令和6年4月12日(金)～4月19日(金)
(聖火採火式 令和6年4月16日(火))

2 被派遣者

稲沢市代表者	市長	+	随員1名
稲沢市議会の代表者	議長	+	随員1名
稲沢商工会議所の代表者	会頭	+	随員1名
中学生(9校代表者各1名)	9名		
中学校教諭(引率)	2名		

計17名



3 オリンピア市での活動

中学生聖火リレーランナー
市役所表敬訪問
故国分教授記念碑への献花
オリンピア考古学博物館視察
中学生による家庭訪問とホストファミリーとの交流
中学生による日本文化の紹介(和太鼓演奏など)

4 今後の関連行事

3月12日(火) 16:30	中学生事前学習会(第2回)
3月28日(火) 16:30	結団式
4月12日(金) 15:30	出発式
4月19日(金) 21:30	解団式
7月	報告会(予定)

担当課：シティプロモーション課 0587-32-1125