

# 市制 65 周年 P R 事業

担当課：シティプロモーション課 電話 0587-32-1125

市制65周年を機に、市内外で稲沢市の魅力発信に取り組みます。

## 1 ウルフドッグス名古屋とのタイアップ

稲沢市のイメージ及び知名度向上を図るとともに、稲沢市民に魅力と愛着を感じていただけるよう、ホームタウンとしてウルフドッグス名古屋とタイアップしてPR事業を実施します。

### 内容

- ・大型横断幕、のぼり旗、フラッグ等設置  
(JR 稲沢駅等)
- ・選手を起用したポスター掲示  
(公共施設、エントリオ、名鉄の各駅等)
- ・JR 稲沢駅東西自由通路の南面のラッピング装飾
- ・市制65周年記念ワッペン作成 (市役所職員等が着用する応援ポロシャツに装着)
- ・子ども向け交流イベント参加者に記念品配付



▲ JR 稲沢駅東西自由通路

予算額 5,655千円

## 2 「名古屋駅をジャックせよ！！」 デジタルサイネージを活用したPR

### 内容

実施期日：11月1日付近の1週間

実施場所：

- ①名鉄名古屋駅中央改札付近 (70inch/22面)  
※30秒のPR映像を繰り返し放映 (=ジャック)  
放映時間：5:30~24:00



- ②JR 名古屋駅中央コンコース (60inch/100面)  
※2分30秒のロールのうち15秒のPR映像を放映  
放映時間：6:00~24:00



予算額 4,345千円



# 市制65周年開館40周年を記念し、荻須高徳の絵画を購入します

担当課：荻須記念美術館 電話0587-23-3300

## 荻須高徳

戦前・戦後を通じてパリの街を描き続け、生涯の大半をパリで過ごし、国際的な功績を残した稲沢市出身の画家。稲沢市名誉市民。

## 作品の概要

物品名 絵画（《ポスターの壁》20号）  
 金額 2,000万円  
 作品説明 制作年：1930年  
 技法・材質：油彩・カンヴァス  
 サイズ：60.0cm×73.0cm

初期の特徴である「踊るような線描」を見ることができる。荻須が渡仏直後に共に制作した佐伯祐三からの影響を伺わせ、画風を確立していく上での軌跡を示す貴重な作品。



物品名 絵画（荻須高徳作《鍵屋》25号）  
 金額 2,000万円  
 作品説明 制作年：1966年  
 技法・材質：油彩・カンヴァス  
 サイズ：81.0cm×54.0cm

戦後、一世を風靡した抽象表現主義の要素を見ることができる。荻須は壁面の新しい表現のため、部分的に平面的な抽象表現を取り入れた。本作は、時代の流行を制作に活かす荻須の飽くなき探究が窺える作品。



購入先 兵庫県在住個人



# (仮称) 井之口調理場新築工事を実施します

担当課：教育委員会事務局庶務課 電話 0587-32-2308

本市の単独調理場の多くは建設後30年を経過しており、老朽化が進んでいることから、衛生管理や労働環境に課題があり、安心・安全な給食を持続的に提供するためには、給食施設の改修・整備が必要不可欠な状況となっています。  
老朽化し衛生環境の改善が必要な単独調理場の一部を集約して高水準での衛生管理の実現と効率的な給食の提供に資するため、新たな学校給食調理場を整備します。

## 施設の概要

- 【工事名】 (仮称) 井之口調理場新築工事
- 【工事場所】 稲沢市井之口沖ノ田町地内  
(旧稲沢勤労青少年ホーム及び井之口プール跡地)
- 【工事内容】 学校給食センター新築工事  
鉄骨造2階建て A=3,199㎡
- 【対応食数】 6,000食
- 【対象予定校】  
8小学校 (千代田小学校、坂田小学校、大里西小学校、大里東小学校、大塚小学校、稲沢北小学校、高御堂小学校、小正小学校)  
6中学校 (稲沢中学校、千代田中学校、大里中学校、治郎丸中学校、稲沢西中学校、大里東中学校)

## スケジュール

- 令和5年6月末 事業者と契約締結
- 令和5年7月～令和7年3月 新築工事

予算額 (監理料含む)	31億1,443万円 (継続費設定)
令和5年度	4億1,967万5千円
令和6年度	26億9,475万5千円

## 完成予想図





# ひとり暮らし高齢者等を火事から守ります

担当課：高齢介護課 電話0587-32-1293

令和5年に入り、1月から4月まで毎月火災が発生し、4月末現在で7名のかたが犠牲になっており、例年にない状態にあります。

犠牲者の中で、65歳以上の高齢者が6人と高齢者の被害が著しいことから、高齢者の住む住宅に住宅用火災警報器を設置することで、いち早く火事の発生を認知して避難ができるようにします。

## 設置対象者

住宅用火災警報器を設置していない75歳以上の高齢者のみの世帯、65歳以上のひとり暮らし高齢者の方  
(住宅用火災警報器1台、無償で設置)

## 対象世帯数（令和4年度末時点）

75歳以上の高齢者のみの世帯	3,880世帯
65歳以上のひとり暮らし高齢者	2,882世帯
	合計6,762世帯

※市政世論調査結果で約1/4の方が住宅用火災警報器未設置

## スケジュール

7月 対象者へ案内文・等を送付  
8月～ 申請者と設置日調整・設置開始  
(消防本部予防課)

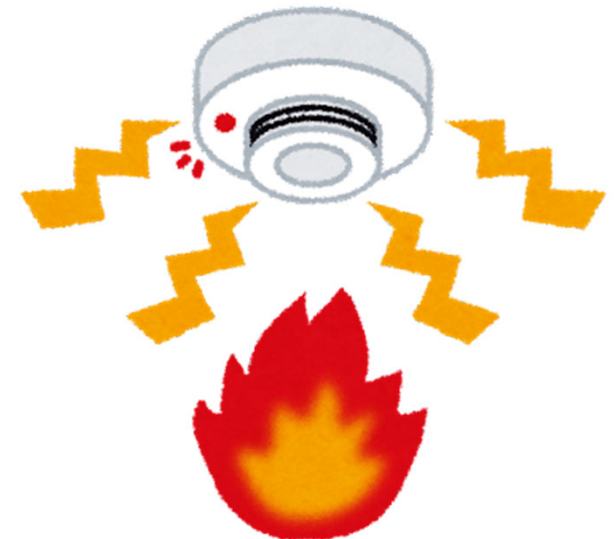
※令和5年度700台、令和6年度1,000台を設置目標とし、2年間で実施予定

## 予算額 2,600千円

火災警報器購入費

700世帯×1台×2,200円=1,540,000円

印刷製本費・郵便料 1,060,000円





# 「どう使う稲沢！デジタル商品券」を発行します

担当課：商工観光課 電話0587-32-1332

With/Afterコロナにおける地域経済の活性化、消費下支えを通じた生活者支援を行うため、また、キャッシュレスの推進、将来的な他の給付事業等への拡張を図るため、30%のプレミアムが付いたデジタル商品券を発行します。

## 商品券内容（プレミアム率 30%）

発行総額	5億2,000万円（6,500円×80,000セット）
販売額	5,000円（1人当たり2セットまで）
券の種類	①飲食・一般店専用ポイント 2,500円分
	②共通ポイント 4,000円分
	計 6,500円分

※①は、飲食店及び従業員20人以下の小規模な事業者が運営する小売店・サービス店で使用できるもの

**対 象** 市内在住のかた

**申込期間** 令和5年9月1日～30日（10月下旬抽選）

**使用期間** 令和5年11月1日～令和6年2月29日



## 購入・使用方法

- スマートフォン利用
  - ①専用ページから申し込み
  - ②当選者に通知、商品券を購入
  - ③登録店の店頭にある二次元コードを読み込み支払い
- スマートフォンがない方、使用困難な方（使用の店舗は限定）
  - ①チラシの専用ハガキで申し込み
  - ②抽選結果を返信ハガキで通知、郵便局等で二次元コード付きカードを購入
  - ③カードに対応した登録店で、店舗側に二次元コードを読み取ってもらい支払い

**使用店舗募集** 令和5年6月22日～7月31日  
（一次締め切り）

<b>予算額</b>	プレミアム額	120,000千円 （1,500円分×80,000セット）
	事務費	53,000千円
	合 計	173,000千円

# 美術館企画展「磯野宏夫展 —生命（いのち）輝く森—」

担当課：荻須記念美術館 電話0587-23-3300

稲沢市で生まれ育ち、全国的に活躍した画家 磯野宏夫（1945-2013）の展覧会を開催します。

## 展覧会のみどころ

20代の頃に熱帯雨林の景観に魅せられて以来、磯野宏夫は「生命（いのち）の森」を生涯のテーマに制作しました。本展では、1999年から2002年まで手掛けた王子製紙（現：王子ホールディングス）のカレンダー原画を一堂に展示します。

また、イメージ豊かな磯野の世界観を紹介するため、人気ゲームソフト「聖剣伝説」のビジュアルデザインの原画や、少年が森を旅する「冒険の森」シリーズ、森林破壊へ警鐘を鳴らす「熱帯黙示録」や晩年の作品もあわせて紹介します。

## 企画展概要

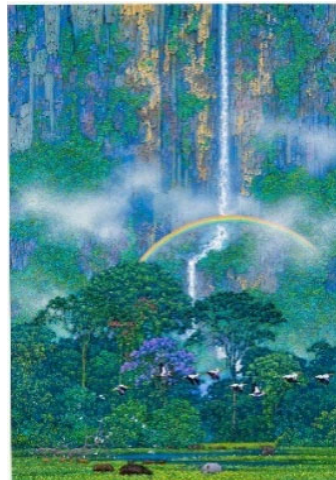
会期：令和5年7月1日(土)～8月20日(日)  
 (休館日：月曜日(7月17日(月・祝)は開館)、  
 7月18日(火)・19日(水))

開館時間：午前9時30分～午後5時  
 (入館は午後4時30分まで)

会場：荻須記念美術館

協力：王子ホールディングス株式会社、  
 株式会社スクウェア・エニックス、  
 エメラルドフォレスト

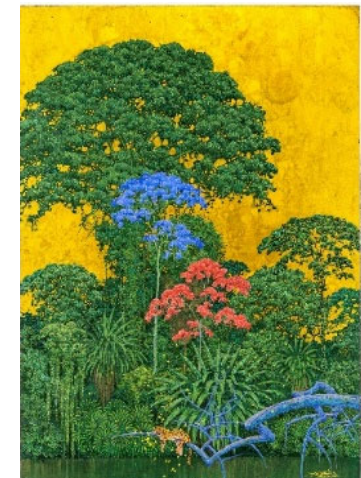
## 主な展示作品



《バイの森》  
 2010年  
 アクリル・シナベニア  
 エメラルドフォレスト  
 所蔵



《王子の森の仲間たち  
 2000年 表紙》1999年  
 アクリル・イラストボード  
 王子ホールディングス株式  
 会社所蔵



《エルドラドの夢》  
 2010年  
 アクリル・シナベニア  
 エメラルドフォレスト  
 所蔵

# 第32回稲沢あじさいまつり

担当課：商工観光課 電話0587-32-1332

文化財とアジサイの花などを楽しみながら散策できる「大塚性海寺歴史公園・性海寺」で「稲沢あじさいまつり」を開催します。

ガクアジサイをはじめ、ヤマアジサイ、西洋のアジサイなどが園内一帯に咲き誇る風景をぜひご覧ください。

**と き** 6月1日(木)～18日(日)  
午前10時～午後4時  
**ところ** 大塚性海寺歴史公園・性海寺

## 内 容

- オープニングセレモニー  
6月1日(木)、午前9時30分
- 飲食コーナー、稲沢市PRブース  
毎日開催
- アジサイを浮かべた花手水の設置  
6月3日・4日、10日・11日、17日・18日  
(土・日曜日限定)



## あじさいまつり写真コンテスト

**題 材** 稲沢あじさいまつり会場を彩るアジサイ  
**部 門** 一般の部、アンダー30の部  
**募集期間** 6月1日(木)～30日(金) (消印有効)  
**発 表** 8月頃入賞者に直接連絡  
表彰式… 8月28日(月)

※入賞作品は表彰式終了後から9月11日(月)まで  
市役所市民ホールに展示

## 無料シャトルバス運行

**運行日** 6月3日・4日、10日・11日、17日・18日  
(土・日曜日限定)  
**運行経路** 名鉄国府宮 ⇔ 会場  
**運行時間** 国府宮駅発  
午前9時15分～午後3時15分で30分ごと  
会場発  
午前10時～午後4時で30分ごと



# 子育て・教育は稲沢で！

## 稲沢市の子育て支援施策

稲沢市は「子育て・教育は稲沢で！」を掲げ、  
子育てサポート、教育の環境づくりを進めてい  
ます！



令和5年6月



# 稲沢市の子育て支援施策

児童福祉、母子保健・医療、教育関係などの子ども・子育てに関する諸施策を総合的に進めるため「第2期稲沢市子ども・子育て支援事業計画」に基づき、様々な子育て支援施策を実施していきます。

## 基本理念

思いやり支えあい、地域で育む子育て支援

子育て・教育は稲沢で！ 3つのいいトコ

- 1 経済的にサポート！
- 2 パパママに寄り添います！
- 3 充実した教育環境！



経済的にサポート！	産後～18歳	子ども医療費支給事業	高校生等（18歳年度末まで）の18歳までの子ども医療費を入院・通院ともに完全無料化！	R5拡充	
	妊娠期～産後	出産応援ギフト	妊娠届出時の面談後、5万円を給付		
		子育て支援ギフト	出生届出後、面談して出生児童一人あたり5万円を給付		
		多胎児育児費用助成事業	双子など多胎児を出産された保護者へ助成金を支給		
		産婦健康診査費助成事業	産婦健康診査1回分の費用を一部助成		
		多胎妊婦健康診査費助成事業	多胎妊婦に対し、5回分の健康診査費用を一部助成		
	稲沢おでかけタクシー	妊婦・出産後1年未満の女性が自宅～市内全域等にタクシーを利用した場合の料金半額を市が負担			
	乳幼児期	乳児おむつ用品等配布事業	保育園などに未就園の0～2歳児のいるご家庭に1月あたり2,000円分の乳児おむつ用品等購入費を助成	R5新規	尾張初
		紙おむつ提供事業	公私立保育園等で使用する紙おむつを市が提供	県内初	
		紙おむつ回収処分事業	公私立保育園で、紙おむつの持ち帰り廃止、回収処分費は市が負担		
第3子保育料完全無料化		中学3年生から数えて第3子以降の保育料を無料化！			
第2子保育料無料化		中学3年生から数えて第2子（市民税所得割額71,000円未満）の保育料を無料化！			

経済的にサポート！	乳幼児期	母子栄養食品支給事業	生活保護世帯、市民税非課税世帯、所得税非課税瀬滝の妊産婦及び乳幼児に、一定期間牛乳または粉ミルクを支給	
		0歳児歯科健康診査	生後8か月になる歯が生え始めたお子さんを対象を対象に、歯科健康診査、フッ素塗布などを実施	R5新規
		おたふくかぜワクチン任意接種助成	1歳児のおたふくかぜワクチン接種1回分の費用を一部助成	
		保育園等給食費支援	保育園等の主食代は無料、副食代も中学3年生から数えて第2子（市民税所得割額71,000円未満）・中学3年生から数えて第3子以降は無料 ※主食・副食代とも上限あり 保育園等給食費の値上げに伴う保護者負担軽減のため、副食代の半額相当分（月額2,500円上限）を助成（R5.9～R6.3）	R5・5 補正
	学齢期 (小中学生)	学校給食費支援事業	物価高騰に伴う保護者負担軽減のため給食費を助成、食物アレルギーで毎食弁当持参の場合も同等の補助 ※R5.4～8 →1食あたり50円助成 ※R5.9～R6.3 →半額助成	R5・5 補正
		就学援助費事業	経済的な理由により就学が困難と認められる児童生徒の保護者（主に母子家庭や低所得者の世帯を対象）に、学用品費・給食費のほか、オンライン学習通信費を援助	
		特別支援教育就学奨励費事業	特別支援学級に在籍する児童生徒の保護者が負担する費用の一部を、経済状況に応じて補助	
		インフルエンザワクチン任意接種費用助成（中3）	中学3年生のインフルエンザワクチン接種1回分の費用を一部助成	
	学齢期 (高校生)	私立高等学校授業料助成	私立高等学校に在籍する生徒の授業料負担者に対して、年額1万円（市民税非課税世帯等は年額1万3千円）を上限に授業料を助成	
		久納奨学基金奨学金制度	勉学の意欲があり、修学のための経済的支援が必要と認められる高等学校等の生徒を対象に、返済の必要のない奨学金を支給	

パ パ マ マ に 寄 り 添 い ま す ！	妊娠前	不妊治療費補助	一般不妊治療費（保険適用分）補助に加え、体外受精、顕微授精など生殖補助医療費（保険適用分）の自己負担分を補助（年度上限25万円）	R5拡充
	妊娠期 ～乳幼児期	子育て世代包括支援センター	全ての妊婦さんに面接し、出産や子育てに関する情報提供や子育てに関する相談にお応えし、妊娠期から子育て期までを切れ目なく支援	
		子育て支援センター	公立3か所と私立2か所設置。親子で遊べる場（プレイルーム）の提供、育児に関する相談、子育て関連情報の提供、子育て・子育て支援に関する講習などを実施	
	妊娠期 ～学齢期	子育て支援アプリ	子育て支援情報・イベント情報・施設マップ・子育てのヒントなど子育てに関する情報を子育て支援アプリ「すくすくいなッピー」で提供	
	産後	産後お泊りケア事業	体調回復や育児不安のあるお母さんと生後4か月未満のお子さんを対象に、医療機関等で宿泊型のケアを実施	
		こんにちは赤ちゃん訪問事業	生後4か月までの乳児のいる全ての家庭を主任児童委員又は保健師が訪問し、育児に関する情報提供を行い、支援が必要な家庭に対してサービスを提供	
		新生児聴覚検査事業	聴覚障害を早期に発見するため、新生児聴覚検査費用の一部助成	R5新規
		ブックスタート	4か月児健康診査の日に、ブックスタートパック（コットンバック＋絵本2冊・絵本の案内等）を配布。中央図書館・祖父江の森図書館では、配布した絵本の読み聞かせ等も実施	
	産後～学齢期	新生児木のおもちゃプレゼント事業	新生児に愛知県産ヒノキで作られた木のぬくもりを感じることでのおもちゃをプレゼント	
		ファミリー・サポート・センター	子育ての手助けをしてほしい依頼会員と、お手伝いをしたい提供会員が互いに協力しながら子育て支援。病児・病後児の預かりも対応	
児童館・児童センター		11か所設置。子育て相談や親子遊び・ふれあいタイム、子育て講座などを実施		



<p style="writing-mode: vertical-rl; text-orientation: upright;">パパママに寄り添います！</p>	<p>乳幼児期</p>	<p>子ども主体のていねいな保育</p>	<p>21世紀を生きる子どもたちに必要な非認知的能力を伸ばすため、保育士が子ども一人一人を理解するよう努めるとともに、子どもが自ら考え挑戦できる人的・物的環境を整備</p>	
		<p>保育園の一時保育</p>	<p>仕事や病気、用事がある時のほか、リフレッシュしたい場合にも、保育園で一時的に保育サービスを提供</p>	
		<p>医療的ケア児受入事業</p>	<p>保育園2園に看護師2名を配置し、医療的なケアが必要となる児童の受入体制を確保</p>	<p>R5新規</p>
	<p>施設整備</p>	<p>児童発達支援センター整備</p>	<p>奥田保育園を改修し、児童発達支援センターを整備 (R5：実施設計、R6：整備工事)</p>	<p>R5新規</p>
		<p>六輪児童クラブ整備</p>	<p>六輪小学校敷地内に新たな児童クラブを整備 (R5：実施設計、R6：整備工事)</p>	<p>R5新規</p>
<p>児童センター改修</p>		<p>児童センターのリニューアル工事を計画的に実施 (R5：大里オリーブ児童センター整備)</p>	<p>R5新規</p>	

充実した教育環境！

小学生	セーフティ・プラスワン事業	低学年児童が6時間目まで学校で過ごし、さまざまな学習活動に取り組むとともに、高学年児童と一緒に一斉下校することで、下校時の安全性を高める		
	鑑賞教育	市内の小学6年全員が荻須記念美術館を訪問。学芸員の解説により、稲沢市出身の洋画家 荻須高德の生涯や作品等について学ぶ		
中学生	ふるさと新発見学習推進事業	中学2年生が、稲沢市に密着したテーマを自身で選択、調査活動を進め、よりよいまちづくりに向けての提言をまとめる。各中学校から代表生徒を選出し発表会を開催		
	パリオリンピック聖火リレー中学生派遣	オリンピア市からの招待により、パリオリンピック聖火リレーに中学生9人を派遣（R6.3～5のうち約1週間の予定）	R5新規	県内唯一
	学習支援教室ブリッジルーム	学校の授業や宿題で分からないところを学習支援員（教員経験者）や学習支援補助員などと学習できる（名古屋文理大学文化フォーラム・平和らくらくプラザで実施）		
小中学生	タブレットPCによるICT教育推進	1人1台タブレットPCや関連機器を導入し、個別最適な学びを実現するための環境を整備。家庭へ持ち帰り学習に活用するための貸し出しモバイルWi-Fiルーター等も導入		
	特別支援教育支援員	特別支援が必要な児童生徒に対し、日常生活の介助や学習活動上のサポートを行う支援員を79名配置		
	医療的ケア児受入事業	医療的ケアが必要な児童生徒に対し、看護師資格をもつ支援員を配置し、受け入れ体制を整備	R5新規	
	スクールロイヤー	学校に関わる諸問題に法的な根拠に基づいた助言をいただくスクールロイヤーを導入し、迅速かつ適切に対応する環境を整備	R5新規	
	相談体制の充実	各校にスクールカウンセラーを、中学校3校に心の教室相談員を配置。また社会福祉士等の専門的な知識・技術を有するスクールソーシャルワーカーを3名配置し相談体制を強化		
	適応支援教室（明日花・明日花東分室）事業	不登校で悩む児童生徒に対し、指導員やホームフレンドが学習支援や体験学習等を通じて、学校復帰や進路の実現をサポート。市内2か所開設		

尾張唯一

県内唯一

R5新規

R5新規

R5新規

充実した教育環境！	小中学生	ホームフレンド in いなざわ	大学生などのスタッフが、不登校や引きこもり状態で悩んでいる児童生徒の話し相手となって、自立をサポート	
		給食での地産地消や食育	給食における地産地消の取り組みとして市内産食材の活用や、有機食材など環境に配慮した農作物の提供による食育の推進（6月：みつば、11～12月：桃かぶ等）	
		稲沢文化財愛護少年団	郷土愛を育み、文化財愛護意識を高めるとともに、協調性や社会性を養う活動を実施	
	施設整備	(仮称)井之口調理場整備	新たな学校給食センターを整備 (R4～6：整備工事 R7：供用開始予定)	R5新規
		大里東小学校改築	建築後60年以上経過し老朽化が著しい大里東小学校校舎棟を改築 (R5：基本設計 R6：実施設計・解体設計 R7～9：改築工事)	R5新規
		校舎棟トイレ洋式化	令和9年度の校舎棟トイレの完全洋式化に向け、計画的に設計・整備（R5：大里西小学校・六輪小学校・祖父江中学校、R6：7校、R7：5校、R8：6校、R9：4校）	
		屋内運動場空調整備	中学校の屋内運動場に空調を整備 (R5：実施設計 R6～7：整備工事)	R5新規
		長寿命化等の推進	老朽化した学校施設について、屋上防水、外壁修繕、ライフライン設備の改修を中心とした改修を計画的に実施	
	配膳室空調改修	安全安心な学校給食提供のため、小中学校の配膳室に空調を整備 (小中学校の普通教室及び音楽室には空調整備済)	R5新規	