



広報

# いなざわ

INAZAWA

# 6

令和元年  
(2019年)

月号

NO.1175



## 今月の表紙

### 新しい時代「令和」に新たな門出

令和元年の初日となる5月1日(水・祝)は、大安吉日で日柄も良く、60組の方々が婚姻届を提出されました。市では、この記念の日にメモリアルフォトスポットを設置し、新時代の幕開けとともに新たな門出を迎える2人を祝福しました。

#### 主な内容

- 特集 財政公表 ..... P 2～3
- 市政ニュース いざというときのための防災特集 .. P 4
- いなッピー商品券を発売します! ..... P 7
- 稲沢市税条例の一部改正 ..... P 9
- 市職員採用候補者募集 ..... P 13
- 稲沢あじさいまつり ..... P 14

特別会計予算執行状況

会計名	予算現額	収入済額	収入率	支出済額	執行率
国民健康保険	132億9,842万円	125億2,737万円	94.2%	124億7,507万円	93.8%
介護保険	93億1,529万円	89億2,616万円	95.8%	80億857万円	86.0%
後期高齢者医療	31億8,517万円	31億1,395万円	97.8%	29億6,920万円	93.2%
祖父江霊園事業	1,847万円	1,623万円	87.9%	779万円	42.2%
稲沢西土地区画整理事業	6億3,263万円	5億9,807万円	94.5%	1億7,697万円	28.0%
下津陸田土地区画整理事業	1億3,255万円	1億3,255万円	100.0%	1億3,255万円	100.0%

企業会計予算執行状況

病院事業

科目	予算現額	収入済額	支出済額
収益の収入	72億9,743万円	69億4,812万円	
収益の支出	78億262万円		73億4,146万円
資本の収入	7億3,845万円	7億2,926万円	
資本の支出	8億7,099万円		8億5,300万円

水道事業

科目	予算現額	収入済額	支出済額
収益の収入	28億370万円	28億1,766万円	
収益の支出	22億8,474万円		21億7,406万円
資本の収入	6億820万円	3億4,832万円	
資本の支出	31億7,442万円		19億6,624万円

公共下水道事業

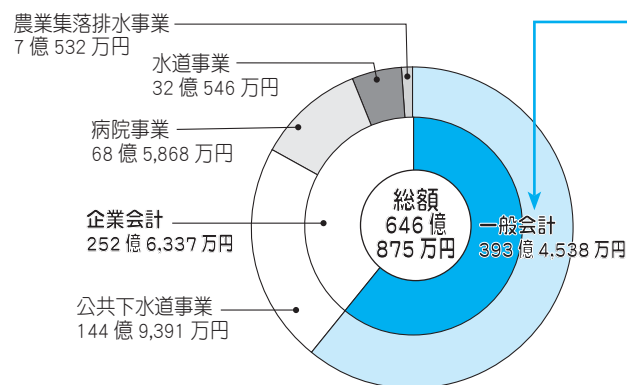
科目	予算現額	収入済額	支出済額
収益の収入	19億816万円	18億8,489万円	
収益の支出	19億816万円		18億6,847万円
資本の収入	24億1,721万円	12億2,054万円	
資本の支出	31億2,394万円		19億1,854万円

集落排水事業

科目	予算現額	収入済額	支出済額
収益の収入	4億4,469万円	3億1,593万円	
収益の支出	5億8,766万円		3億9,129万円
資本の収入	7,539万円	6,962万円	
資本の支出	8,164万円		7,111万円

市債現在高

市債とは、道路や上・下水道、公園、学校などを整備するときに、国や銀行から長期間にわたって借りるお金のことで、これらの施設は、後の世代に引き継がれるものです。建設費用を借入金の返済という形で長期間に分割して後の世代にも負担を求めることで、世代間の住民負担を公平にするという役割も持っています。



市有財産

平成31年3月31日現在、市が保有する財産のうち、土地は1,712,139.84㎡、建物は402,128.25㎡です。これらは、庁舎、学校、公園などの行政財産と、それ以外の普通財産とに区別できます。

また、特定の目的のために資金を積み立てるなど、市の預貯金にあたる基金は、下表のとおりです。

基金名	金額
財政調整基金	34億2,877万円
特定都市基盤整備基金	34億2,540万円
特定公共施設整備基金	13億2,399万円
介護給付費準備基金	8億4,570万円
職員退職手当基金	7億9,853万円
福祉基金	7億8,088万円
その他	35億99万円
土地開発基金	現金など 5億6,545万円 土地 4,442.34㎡
合計	現金など 146億6,971万円 土地 4,442.34㎡

基金を平成31年4月1日現在の住民基本台帳人口(136,915人)で割って算出した市民1人当たりの額は、約11万円です。



一般会計の内訳

その他	12億8,200万円
民生費	12億3,912万円
消防費	13億3,782万円
衛生費	27億5,370万円
土木費	51億5,804万円
教育費	56億8,322万円
臨時財政対策債	218億9,148万円

一般会計における市民1人当たりの市債額は、約29万円です

財政公表

平成30年度下半期の財政状況をお知らせします

問合せ先 市役所財政課 ☎0587(32)1171

ID 1002400



市民の皆さんが納めた税金や国・県からの補助金などがどのように使われたか「市の家計簿」をお知らせする財政公表。今回は、平成30年度下半期の予算執行状況などをお知らせします(1万円未満は四捨五入しています)。

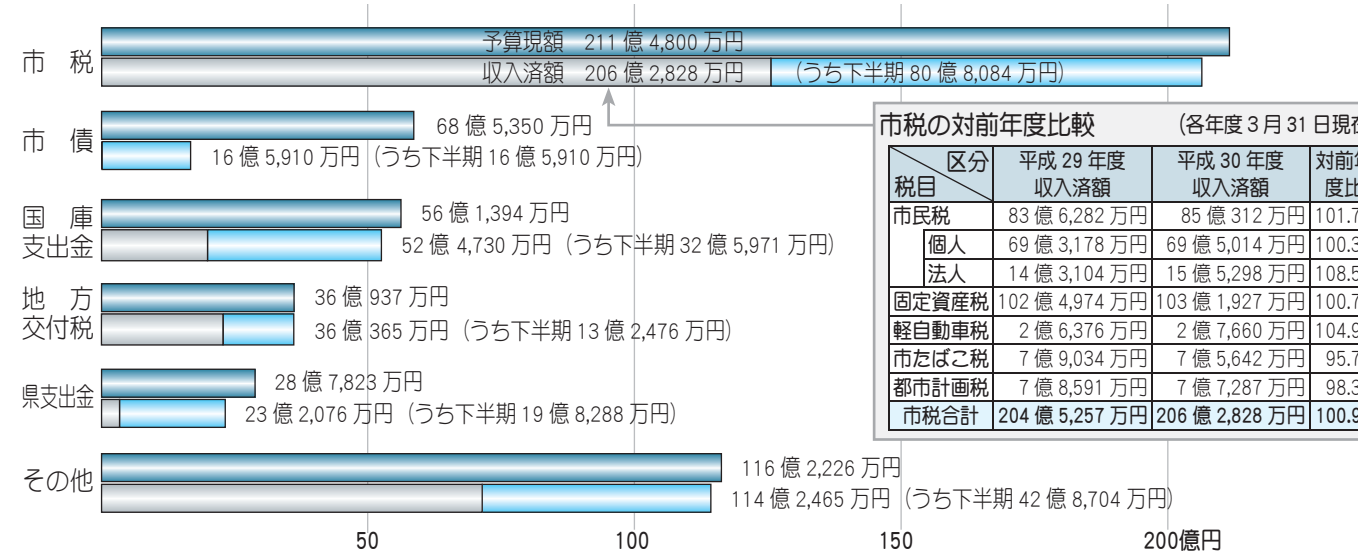
※数値は平成31年3月31日現在のもので、決算数値は納税閉鎖(5月31日)後にまとまります。財政公表は「稲沢市財政状況の公表に関する条例」に基づき、毎年6月と12月に公表しています

一般会計予算執行状況(上半期は平成30年4月1日~9月30日、下半期は平成30年10月1日~平成31年3月31日です)

当初予算461億7,000万円に対し、前年度からの繰越と6回の補正により、最終的に、予算額(予算現額)は517億2,530万円となりました。

収入済額は448億8,374万円で、予算現額に対し86.8%の収入率、また支出済額は417億8,598万円で、予算現額に対し80.8%の執行率となっています。

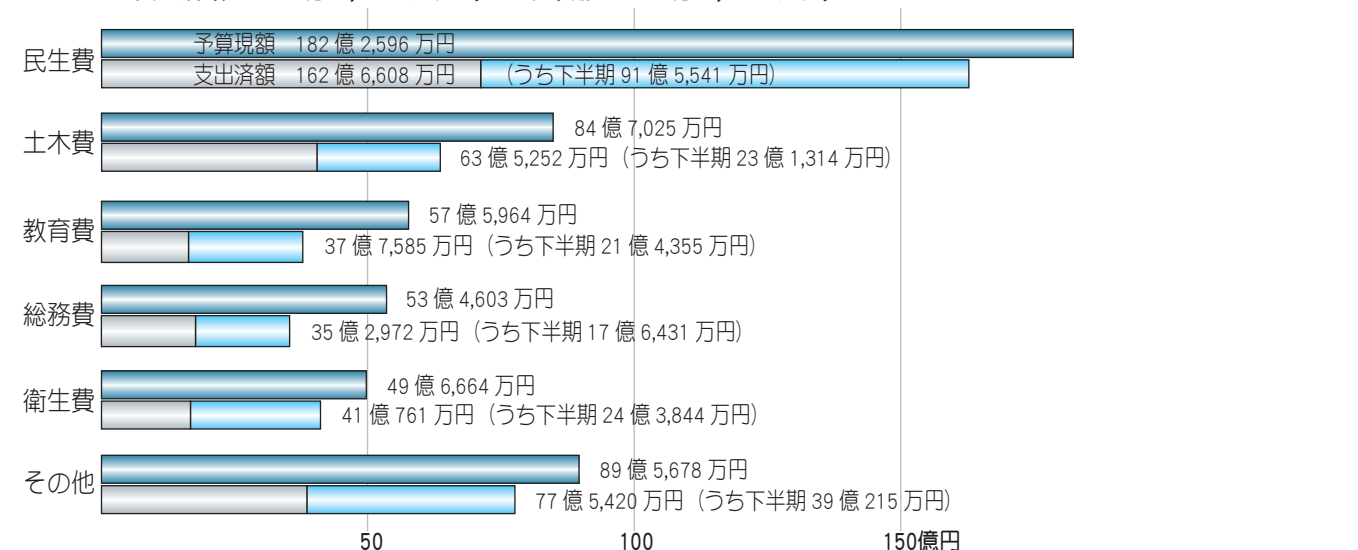
歳入 予算現額 517億2,530万円  
収入済額 448億8,374万円(うち下半期 205億9,433万円)



市税の対前年度比較 (各年度3月31日現在)

区分	平成29年度収入済額	平成30年度収入済額	対前年度比
市民税	83億6,282万円	85億312万円	101.7%
個人	69億3,178万円	69億5,014万円	100.3%
法人	14億3,104万円	15億5,298万円	108.5%
固定資産税	102億4,974万円	103億1,927万円	100.7%
軽自動車税	2億6,376万円	2億7,660万円	104.9%
市たばこ税	7億9,034万円	7億5,642万円	95.7%
都市計画税	7億8,591万円	7億7,287万円	98.3%
市税合計	204億5,257万円	206億2,828万円	100.9%

歳出 予算現額 517億2,530万円  
支出済額 417億8,598万円(うち下半期 217億1,700万円)



## いざというときのための防災特集

地震や台風など、災害が起きたときに役立つ情報をお知らせします

問合せ 市役所危機管理課 ☎0587(32)1275

### 自主避難所

災害対策基本法に基づき稲沢市地域防災計画に定めている指定避難所とは異なり、避難指示を行っていない時期において、自宅での待機に不安があり、自主的に避難を希望する方を一時的に受け入れる施設です。開設の際は、市ホームページや緊急情報配信システム（登録制メール）などでお知らせします。

詳しくは市ホームページで確認してください

ID 1000652

施設名	所在地	電話番号
祖父江支所	祖父江町山崎鶴塚 275 - 1	0587(97)2121
平和支所	平和町中三宅二丁割 60	0567(46)1111
明治市民センター（明治公民館）	中野宮町 48	0587(36)1074
千代田市民センター（千代田公民館）	福島町中浦 25	0587(36)2305
大里西市民センター（大里西公民館）	奥田中切町 60 - 1	0587(32)2001
大里東市民センター（大里東公民館）	六角堂西町二丁目 1	0587(23)7770
下津市民センター（下津公民館）	下津高戸町 58	0587(23)0771
小正市民センター（総合文化センター）	国府宮三丁目 1 - 1 - 101	0587(21)8000
稲沢市民センター（稲沢公民館）	稲葉二丁目 11 - 5	0587(24)1810

Point  
市内に自主避難所は  
9箇所あります

### 防災行政無線放送内容確認 テレホンサービス

市では、防災行政無線から流れた防災情報や行政情報について、電話を通じて確認することができるサービス（防災行政無線放送内容確認テレホンサービス）を提供しています。

放送内容がよく聞き取れないときや内容が把握できないときに、活用してください。

<テレホンサービス電話番号>  
0587(32)9511

### 同報系防災行政無線の試験放送

市では、地震や武力攻撃などの緊急情報を皆さんにお知らせする同報系防災行政無線を構築しています。有事に情報を確実に伝達できるよう、下記のとおり試験放送を行います。

とき 6月18日（火）、午前10時ごろ

【放送内容】

- ①「ただ今から、訓練放送を行います」
- ②報知音→「緊急地震速報。大地震です。大地震です。これは訓練放送です」（3回繰り返し）
- ③「これで訓練放送を終わります」



Point

緊急地震速報が聞こえたら・・・

①まず低くなり



②頭を守って



③動かない！



詳しくは市ホームページで確認してください

ID 1000665

## お知らせコーナー

### 市・県民税の納付

市役所課税課

☎0587(32)1205  
ID 10005056

平成31年度市・県民税の普通徴収（事業所得者など）と公的年金からの特別徴収（公的年金などの受給者）の納税通知書を6月中旬に送付します。市・県民税は均等割と所得割で構成されていて、稲沢市の所得割税率は標準税率（地方自治体が課税する場合に通常用いることとされている税率）です。



### 普通徴収の第1期納期限

7月1日（月）

市・県民税の公的年金からの特別徴収制度  
平成31年4月1日現在、65

歳以上の方は、公的年金などにかかる市・県民税が、公的年金から特別徴収（天引き）されます。

平成30年度以前から特別徴収の対象となっていない方は、4月・6月・8月の仮徴収と10月・12月・令和2年2月の本徴収での納付となります。平成31年度から新たに対象となる方は、10月から特別徴収で納めることとなります。

### 減免

市・県民税の納付が困難で一定の要件に該当する方は、減免の制度があります。詳しくは、普通徴収の第1期納期限の7月1日（月）までに問い合わせください。



### 印鑑登録と印鑑証明

市役所市民課

☎0587(32)1311  
ID 1000990

### 印鑑登録の手続き

▼登録できる方 市の住民基本台帳に記載されている方

（15歳未満の方、成年被後見人は登録できません）▼必要なもの 登録する印鑑、手続きする方の本人確認ができる書類（代理人が手続きする場合は、委任状と代理人の認め印も必要）▼手数料 1件200円▼申請場所 市役所市民課、支所

### 即日登録できる場合

登録者本人が窓口で申請し、本人確認書類として官公署が発行した顔写真付きの証明書（運転免許証、旅券、マイナンバーカードなど）を提示する場合、即日登録できます。

本人確認書類が保険証、年金手帳などの場合は、保証書があれば即日登録できます。（保証書：市に印鑑登録している方が保証人となり、登録申請者が本人であることを書

面で記したものの。書式は印鑑登録申請書の裏面に記載。保証人の登録印の押印、印鑑登録番号の記入が必要※即日登録できない場合は、申請後、登録者の住民登録地へ「照会・回答書」を送付します。回答書に記入の上、必要書類と併せて、印鑑登録申請をした窓口に参加してください

### 印鑑登録証明書の発行

▼必要なもの 印鑑登録証、手続きする方の本人確認できる書類▼手数料 1通200円▼交付場所 市役所市民課、支所、市民センター

### 印鑑登録の廃止

登録印や印鑑登録証を紛失したときや印鑑登録を廃止したいときは、届けてください

▼必要なもの 登録印（登録印を紛失した場合は認め



印）、印鑑登録証（ある場合のみ）、手続きする方の本人確認できる書類（代理人が手続きする場合は委任状と代理人の認め印も必要）▼申請場所 市役所市民課、支所

### 「寄付ありがとうございます」

●施設での展示のために 森田禎子様（北島町）

●福祉のために 絵画 1点

愛知西農業協同組合 女性部様（一宮市） 10万円

広報いなざわの各記事に掲載の ID（7桁のページID番号）を、市ホームページの「ページID検索」に入力すると、該当する記事の詳細情報を閲覧することができます。

▲稲沢市公式 HP

ページID検索 ID  表示 ID表示使い方

お知らせ  
募集します

催し物

教室・講座

スポーツ

「外国人登録証明書」は「特別永住者証明書」へ切り替えを

市役所市民課

☎0587(32)1311  
ID 1000975

外国人登録法の廃止に伴い、「外国人登録証明書」は「特別永住者証明書」に切り替えが必要ですので、申請期間までに手続きしてください。また、期間が過ぎている方は速やかに手続きしてください。16歳未満の方は、16歳の誕生日までに手続きが必要です。

入院時食事負担額減額の手続きを忘れずに

市役所国保年金課

☎0587(32)1312  
ID 1001566

市・県民税非課税世帯の方は「国民健康保険標準負担額減額認定証」(以下「認定証」)を医療機関に提示すると、入院時の食事代が一定額に減額されます(下表)。該当する

入院時の食事代自己負担額 (1食当たり)

区分	負担額
一般所得世帯*	460円
市・県民税非課税世帯(70歳以上は低所得Ⅱの方に限る)	過去1年間で90日までの入院 210円 過去1年間で90日を超える入院 160円
70歳以上で低所得Ⅰの方	100円

- 低所得Ⅱ…世帯主と世帯の国民健康保険加入者全員が市・県民税非課税の場合
  - 低所得Ⅰ…低所得Ⅱに該当し、かつ、収入金額から必要経費、控除を差し引いた所得額が0円となる場合
- \*指定難病患者、小児慢性特定疾病患者などは260円

- ①新規に認定を受ける場合
- ②長期該当に変更する場合
- ③差額の支給を申請する場合

要件を満たしているにもかかわらず、やむを得ず認定証の交付を受けられなかった場合や、認定証を医療機関に提示できなかった場合は、すでに支払った額から認定証を持っていった場合に支払うべき金額を控除した額(差額)を支給します。

国民健康保険加入者の皆さんへ交通事故に遭ったら届け出を

市役所国保年金課

☎0587(32)1312  
ID 1001009

交通事故で受けただけの治療費は、通常、加害者または加害者の自動車保険会社が負担すべきですが、市に届け出ると、国民健康保険(国保)が一時的に立て替えて治療できます。この場合、立て替えた治療費を国保が加害者などへ請求します。届け出がないと国保加入者の保険税で賄われている国保事業が損害を受けますので、速やかに届け出てください。



▼届出方法 次の書類と保険証、印鑑を持参の上、市役所国保年金課へ ①第三者行為による被害届 ②事故発生状況

国民年金の年金額

市役所国保年金課

☎0587(32)1328  
ID 1001026

6月支払い分から変更になります(左表)。詳しくは、一宮年金事務所 ☎0586(45)1418( )へ問い合わせください。

平成31年4月からの国民年金額

種類	支給額	子の加算額
老齢基礎年金	780,100円 (満額の場合)	-
障害基礎年金	1級の方 …975,125円 2級の方 …780,100円	第1子、第2子 …各224,500円 第3子以降 …各74,800円
遺族基礎年金(基本金額)	780,100円	

1万円で1万1,000円分の買い物ができるいなッピー商品券を発売します!

市内の参加店約600店で使える「いなッピー商品券」を発売します。参加店など詳しくは、稲沢商工会議所のホームページで確認してください。

ID 1005077

内容 全参加店で使用できる共通券8,000円分と大型店以外で使用できる一般事業者専用券3,000円分をセットにした1万1,000円分の商品券を1万円で販売  
使用期間 8月2日(金)～12月31日(火)  
購入限度額 1人5セットまで ※申し込みが定数(2万セット)を超えた場合は抽選  
申込方法 広報いなざわ6月号と同時に配布するチラシに付いている専用はがきで申し込み ※市販のはがきは受け付けません

申込期間 6月1日(土)～20日(木)(必着)  
購入方法 当選者に引換証を送付しますので、引換証を持参の上、8月2日(金)～4日(日)に勤労福祉会館で購入してください  
問合せ 稲沢市いなッピー商品券発行事業実行委員会(稲沢商工会議所内) ☎0587(81)5000



児童手当の振り込み

市役所子育て支援課

☎0587(32)1296

2月～5月分の児童手当を指定された預金口座に振り込みますので確認してください。

▼振込日 6月10日(月)



児童手当の現況届は6月30日までに提出を

市役所子育て支援課

☎0587(32)1296

現在、中学校修了前の児童を養育している、児童手当・特別給付を受給している方は、6月30日(日)までに現況届を提出してください。

現況届は手当の支給要件に該当するかを確認するもので、提出がない場合は6月分以降の支給を受けることができません。用紙は6月上旬に

ふるさと応援寄付金の使い道

問合せ 市役所企画政策課 ☎0587(32)1139  
ID 1002374

平成30年に稲沢市を応援する皆さんからいただいた36件・計340万5,000円のふるさと応援寄付金を、平成31年度の事業に使用します(下表)。

使い道は、寄付をされた方の意向に沿って決定しました。



使い道	金額(充当額)
名鉄国府宮駅周辺再整備に向けた検討調査	8万円
ファミリー・サポートセンター事業	80万円
中小企業振興奨励金	7万円
公募型補助金	14万2,000円
防犯カメラ(自転車駐輪場に設置)購入 子ども医療費助成事業(市負担分)	231万3,000円

私立幼稚園の授業料・給食費の補助制度

市役所保育課

☎0587(32)1297  
ID 1005154

私立幼稚園へ通っている子どもの保護者へ、授業料や給食費を補助します。手続きなど、詳しくは通っている幼稚園で確認してください。



# 稲沢市税条例の一部改正

問合先 市役所課税課 ☎0587(32)1193  
ID 1001033

地方税法などの改正に伴い、条例の一部を改正しました。主な内容をお知らせします。

## 1 個人住民税

### (1) 住宅ローン控除の拡充

消費税率の引き上げに際し、需要変動の平準化の観点から、住宅に関する税制上の支援策を講じます。

消費税率10%が適用される住宅の取得などをして、10月1日から令和2年12月31日までの間に居住の用に供した場合に適用します。

- 控除期間を3年延長（10年間⇒13年間）
- 11年目以降の3年間については、消費税率2%引き上げ分の負担に着目した控除額の上限を設定

※各年において、以下のいずれか少ない金額を税額控除します

- ①建物購入価格の2%÷3年
- ②住宅ローン年末残高の1%

3年間で消費税増税分にあたる「建物購入価格の2%（2/3%×3年）」の範囲で減税します。

ただし、住宅ローン残高が少ない場合はこれまでどおり住宅ローン年末残高に応じて減税します。

個人住民税については、所得税額から控除しきれない額を、改正前の制度と同じ控除限度額（所得税の課税総所得金額等の7%（最高13.65万円））の範囲内で個人住民税額から控除します。

※建物購入価格、住宅ローン年末残高の控除対象限

度額は、一般住宅の場合4,000万円、認定住宅の場合5,000万円（改正前の制度と同水準）

※入居10年目までは改正前の制度と同様の税額控除

### (2) 子どもの貧困に対応するための個人住民税の非課税措置

子どもの貧困に対応するため、事実婚状態でないことを確認した上で支給される児童扶養手当の支給を受けており、前年の合計所得金額が135万円以下であるひとり親に対し、個人住民税を非課税とします（令和3年度分の個人住民税から適用）。

## 2 軽自動車税

(1) 需要平準化対策に係る環境性能割の臨時的軽減  
消費税率引き上げに伴う対応として、10月1日から令和2年9月30日までの間に取得した自家用乗用車（軽自動車）について、環境性能割の税率を1%分軽減します。

### (2) グリーン化特例（軽課）の見直し

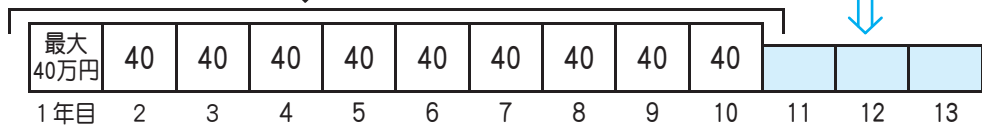
環境性能割の導入を契機に、自家用乗用車（軽自動車）に係るグリーン化特例（軽課）の適用対象を、電気自動車などに限定します。

消費税率引き上げに配慮し、令和3年4月1日以後に初回新規登録などを受けた自家用乗用車（軽自動車）から適用します。

### ●住宅ローン控除の拡充のイメージ（一般住宅の場合）

改正前の住宅ローン控除  
住宅ローン残高（最大4,000万円）の1%を控除（最大40万円）

控除期間を3年延長  
消費税率2%引き上げの負担に着目し、建物購入価格の2%（2/3%×3年間）の範囲で減税



市役所都市計画課  
☎0587(32)1486  
ID 10005041

▼とき 6月30日(日)、午前10時～11時30分

▼ところ 文化センターホール

▼内容 総合まちづくり基本計画の説明、今後の進め方についてなど

国府宮駅周辺再整備のまちづくり基本計画説明会

市役所都市計画課

消費税率引き上げに伴い実施される消費税の軽減税率制度について

一宮税務署

消費税率軽減税率制度説明会

▼とき 6月20日(木)、7月22日(金)

▼ところ 一宮税務署大会議室

☎0586(72)4331  
ID 10005057

市役所学校教育課

教科書展示会

小・中学校で使用している教科書を展示します。

▼とき 6月8日(土)～30日(日)

▼ところ 中央図書館調べも室

市役所都市計画課  
☎0587(32)1362  
ID 10004674

稲沢市都市と緑のマスタープラン策定委員会

希望する方は傍聴できます。

▼とき 6月28日(金)、午後2時～3時

▼ところ 市役所議員総会議室

▼定員 10人(先着順)

▼内容 令和2年度から令和11年度を計画期間とする都市計画マスタープラン(市の都市計画に関する基本的な方針)と緑のマスタープラン(市の緑地の保全及び緑化の推進に関する基本計画)の策定委員会

▼申し込み 当日、午後1時～1時30分に、市役所都市計画課へ

市役所学校教育課  
☎0587(32)1436

早期教育相談

発達に気になる乳幼児期、入学前の子どもの保護者に対して

▼とき ①7月24日(水)、午前9時15分～午後4時

▼ところ 勤労福祉会館

▼申し込み 6月27日(木)までに、市役所学校教育課へ(電話可)

▼その他 子ども都合がつく場合は一緒に参加してください



市役所学校教育課  
☎0587(32)1436

県立特別支援学校体験入学  
市役所学校教育課  
☎0587(32)1436

来年度入学予定で、障害があると思われる子どもを対象に、体験入学を実施します。

▼とき 小学部：①9月5日(木)②9月11日(水)

▼ところ 県立いなざわ特別支援学校(一色森山町)



象とした相談会です。県の特別支援学校教員などが相談を受けます。秘密は厳守します。

▼とき ①7月25日(木)②7月26日(金)、午前10時～午後4時

▼ところ 一宮市教育センター(一宮市若竹三丁目)

▼申し込み 6月10日(月)までに、市役所学校教育課へ(電話可)

## プレミアム付商品券参加店（取扱店）募集！

消費税率引き上げに伴い、低所得者・子育て世帯向けにプレミアム付商品券が販売されます。この商品券を利用できる店舗などを募集します。

▶対象 原則として市内にある事業所（金融業、風俗業、公序良俗に反する事業を営む事業所を除く）  
▶申し込み 6月3日(月)～28日(金)に、申込書に記入の上、郵送(〒492-8525 稲沢市朝府町15-20)、またはFAX(0587(23)6200)で稲沢商工会議所へ(用紙は申込先にあります。市のホームページからダウンロードもできます)  
▶商品券の有効期限 10月1日(火)～令和2年2月29日(土)

## プレミアム付商品券がお手元に届くように

次のいずれかに該当する方で住民票の異動手続きをしていない場合は、6月14日(金)までに手続きしてください。

- ①住民税非課税（課税基準日…平成31年1月1日）
  - ②平成28年4月2日以降に生まれた子どもがいる
- ※住民票が異動できない方は問い合わせください

プレミアム付商品券の制度・手続きは、「広報いなざわ7月号」でお知らせします

問合先 市役所商工観光課 ☎0587(32)1332

0587(35)2005  
●手足が不自由な方  
▼とき ①7月5日(金)②10月10日(木)

29日(火) 県立大府特別支援学校(大府市森岡町)  
☎0562(48)5311

お知らせ

募集します

催し物

教室・講座

スポーツ

喫煙にマナーとモラルを

環境保全課(環境センター内) ☎0587(36)3710

ID 10001214

小さな子どもや妊婦が歩きたばこで危険な目に遭ったり、不快な思いをしたりしています。喫煙者としてのマナーを守り、たばこを吸わない人への思いやりを持ちましょう。

●歩きたばこ、ポイ捨てはやめましょう

JR 稲沢駅・清洲駅、名鉄 国府宮駅・大里駅・森上駅周辺は路上喫煙禁止区域に指定されています。

歩きたばこは、近くにいる人に煙を吸わせてしまうだけでなく、たばこの火が他人に触れてやけどなどを引き起こす恐れがあり、大変危険です。火の付いたたばこを捨てれば、火災の危険もあります。

また、路上に捨てられたたばこの吸い殻は、まちの美観を損ねます。誰もが気持ちよく過ごせるまちづくりには、皆さんのご理解とご協力をお願いします。

漏水していませんか

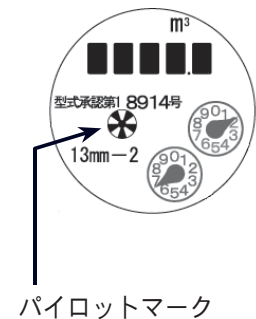
水道業務課(上下水道庁舎内) ☎0587(21)2181

ID 10001293

前回の検針に比べて急に水の使用量が増えているときは、どこかで水が漏れているかもしれません。水漏れがあつた場合、水道事業指定給水装置工事業者へ修理を申し込んでください。指定工事業者が修理をすると、水道料金が軽減される場合があります。

●水漏れのチェック方法

①家中の蛇口などを閉めて水を使っていないことを確認  
②水道メーターの銀色のパイロットマークが回っているから水が漏れています ※蛇口や配管してある壁に耳をあて「シュー」という音がしている箇所水が漏れている可能性があります



パイロットマーク

市営プールのオープン

スポーツ課(豊田合成アリーナ(総合体育館)内) ☎0587(34)6318

ID 10001673

▼とき 7月1日(月)～8月31日(土)午前9時～午後5時(7月20日(土)までの平日は午後1時～5時) ※左表の日時は利用できません

●中学校プールの一般開放  
▼とき 7月21日(日)～8月30日(金)午前9時～正午・午後1時～5時

市営プールが利用できない施設・時間

Table with 4 columns: ところ, とき, 利用できないプールの種類, 理由

民間プール 一般開放

スポーツ課(豊田合成アリーナ(総合体育館)内) ☎0587(34)6318

ID 10001448

市内2カ所のフィットネスクラブの温水プールを一般開放します。一般開放日は、スポーツ課、または市のホームページで確認してください。

▼とき ①名鉄セントラルフィットネスクラブいなす(増田北町) ☎0587(23)8275 ②スポーツクラブNAS 稲沢(西町三丁目) ☎0587(96)7000

ご利用ください 市役所出前講座

問合せ 市役所秘書広報課 ☎0587(32)1126 ID 1001393

市役所出前講座は、市民の皆さんの要望に応じて開設する講座です。皆さんが主催する集会などに、市の職員を講師として派遣します。

の10人以上で構成された団体 ▶内容 下表 ※メニューにない内容は相談してください ▶申し込み 開催しようとする日の14日前までに、申込書に記入の上、市役所秘書広報課へ(用紙は申込先、支所、市民センターにあります。市ホームページからダウンロードもできます)

市役所出前講座メニュー

Table with 3 columns listing various topics like 'やさしい新聞づくり', '進めています行政改革', '市の台所', etc.

※☆印の講座は市民病院管理課(☎0587(32)2111)、★印の講座は消防本部(☎0587(22)0119)へ申し込んでください

経済センサス基礎調査

市役所総務課 ☎0587(32)1154

ID 10002701

総務省は、6月から令和2年3月にかけて経済センサス基礎調査を実施します。

この調査は、すべての産業分野における事業所の活動状態などの基本的構造を明らかにすることにも、各種統計調査の母集団情報を整備することを目的としています。統計



法により回答内容の秘密は厳守されますので、正確な回答をお願いします。

県介護支援専門員 実務研修受講試験

市役所高齢介護課 ☎0587(32)1292

▼とき 10月13日(日) ▶対象 保健・医療・福祉に関する法定資格を持ち、その資格に関する業務で合計5年以上の実務経験があり、現在の勤務地が県内にある方(現在の業務に従事していない場合は県内在住の方) ▶受付期間 6月4日(火)～7月3日(水) ▶その他 願書は、市役所高齢介護課、支所、市民センター、稲沢市社会福祉協議会、県民相談室などで配布。詳しくは、6月4日(火)から県社会福祉協議会福祉人材センター(☎052(212)5530)へお問い合わせください

コミュニティバスを利用してください

問合せ 市役所地域協働課 ☎0587(32)1146

コミュニティバスの運行を継続していくため、『稲沢市コミュニティバス運行事業計画』見直しに係る基準を設定し、運行経費における利用者1人当たりの市負担額(下表)の基準値を1,500円としました。この基準値や利用状況を参考とし、4月から運行路線、時刻表を改正しています。

平成31年3月分

Table with 3 columns: 路線名, 利用人数, コミュニティバス運行経費における1人当たりの市負担額

### 市職員採用候補者募集(令和元年10月1日・令和2年4月1日採用)

問合先 市役所人事課 ☎0587(32)1134 ID 1002668



#### 募集・第1次試験内容 下表 第2次試験内容

【一般事務Ⅰ・Ⅲ】【土木Ⅱ】…小論文、個別面接  
【一般事務Ⅱ】【土木Ⅰ】【建築】【社会福祉士】  
【管理栄養士】【学芸員】【保健師】…集団討論  
【保育士Ⅰ・Ⅱ】…実技  
【消防Ⅰ・Ⅱ・Ⅲ】…体力測定、小論文、個別面接

#### 第3次試験内容

【一般事務Ⅱ】【土木Ⅰ】【建築】【社会福祉士】  
【管理栄養士】【学芸員】【保健師】【保育士Ⅰ・Ⅱ】  
…小論文、個別面接

#### 応募書類

- (1) 稲沢市職員採用候補者試験受験申込書(様式指定)
- (2) 稲沢市職員採用候補者試験受験票(様式指定)
- (3) 卒業証明書(既に卒業している方のみ)
- (4) 受験職種により、受験資格があることを証明するものが必要

※指定の様式は、市役所人事課にあります。市のホームページからダウンロードもできます

#### 申し込み

下記の日時に、受験者本人が応募書類を持参してください。

#### 市職員採用候補者 受付

職種	受付日時	受付場所
【一般事務Ⅰ・Ⅱ】【土木Ⅰ】 【建築】【社会福祉士】 【管理栄養士】【学芸員】 【保健師】【保育士Ⅰ・Ⅱ】 【消防Ⅰ・Ⅱ】	6月10日(月) ～21日(金) 午前8時30分 ～午後5時	市役所第4会議室
【一般事務Ⅲ】【土木Ⅱ】 【消防Ⅲ】	8月13日(火) ～16日(金) 午前8時30分 ～午後5時	市役所人事課

受験資格や採用条件など、詳しくは市役所人事課にある「令和元年度稲沢市職員採用候補者試験実施要項」(市ホームページにも掲載)で確認してください。

#### 市職員採用候補者(令和元年10月1日採用) 募集・第1次試験内容

職種	採用予定人数	受験資格	試験日	試験内容	試験場所
事務職 一般事務Ⅰ	2人	平成3年4月2日以降に生まれ、4年制大学等を卒業	7月28日(日)	一般教養(大卒程度)適性検査	勤労福祉会館

#### 市職員採用候補者(令和2年4月1日採用) 募集・第1次試験内容

職種	採用予定人数	受験資格	試験日	試験内容	試験場所				
事務職	一般事務Ⅱ	10人	7月28日(日)	一般教養(大卒程度)適性検査	勤労福祉会館				
	土木Ⅰ	1人				土木に関する学科を専攻			
	建築	1人				建築士法第14条第1号に規定する指定科目を修得(取得見込みも可)			
	社会福祉士	1人				社会福祉士の資格が必要			
	管理栄養士	1人				管理栄養士の資格が必要(取得見込みも可)			
	学芸員	1人				博物館法第5条の規定に基づく学芸員資格が必要(取得見込みも可)、美術専門			
	保健師	1人				保健師の資格が必要(取得見込みも可)			
	一般事務Ⅲ(障害者対象)	4人				平成元年4月2日以降に生まれ、高等学校を卒業または同等程度の学力を有する	9月22日(日)	一般教養(高卒程度)適性検査	消防本部
	土木Ⅱ	1人				平成10年4月2日以降に生まれ、高等学校を卒業(令和2年3月卒業見込みも可)	7月28日(日)	一般教養(短大卒程度)適性検査	勤労福祉会館
	保育士Ⅰ	3人				平成6年4月2日以降に生まれ、2年制短大等を卒業(令和2年3月卒業見込みも可)			
保育士Ⅱ	1人	昭和55年4月2日以降生まれ 保育士の資格が必要(取得見込みも可) 常勤の実務経験が必要(保育所の場合は3年以上、児童厚生施設や幼稚園の場合は5年以上)							
消防職	消防Ⅰ	2人	7月28日(日)	一般教養(大卒程度)適性検査	消防本部				
	消防Ⅱ	2人				平成6年4月2日以降生まれ 救急救命士の資格が必要(取得見込みも可)			
	消防Ⅲ	2人				平成10年4月2日以降に生まれ、高等学校を卒業(令和2年3月卒業見込みも可)			

#### 市有地販売 内容

所在地(登記簿地番)	①小池一丁目3番21	②平和町下起北83番1、85番
地目	宅地	宅地
地積(登記簿地積)	133.30㎡	302.49㎡
用途地域	第一種住居地域	準工業地域
建ぺい率	60%	60%
容積率	200%	200%
入札保証金	入札金額の100分の10以上 (1円未満は切り上げ)	入札金額の100分の10以上 (1円未満は切り上げ)
最低価格	11,690,410円	13,944,789円

**市有地を販売します**  
市役所財政課 ☎0587(32)1172  
ID 1005040

市が所有する土地を一般競争入札で販売します。入札に必要な書類などは、市役所財

政課で配布します。  
▼内容 上表  
●入札  
▼とき 7月18日(木)▼ところ 市役所第2会議室▼その他 入札希望者は入札保証金の納付と6月21日(金)までに市役所財政課へ申し込みが必要  
▼返済期間 運転資金：7年以内

**夏季一日金融相談会**  
稲沢商工会議所 ☎0587(81)5000

夏季資金のほか、景気悪化などの影響で経営環境が悪化している方を対象に融資制度などの相談会を開催します。  
▼とき 6月19日(水)、午前10時～午後4時▼ところ 稲沢商工会議所会館研修室▼内容 事業資金、創業資金の相談▼相談員 日本政策金融公庫一宮支店職員、愛知県信用保証協会職員▼申込・問合 先 稲沢商工会議所  
●日本政策金融公庫のセーフティネット貸し付け(経営環境変化資金)  
▼融資額 4800万円以内

**産業会館の利用**  
稲沢市産業会館 ☎0587(21)0577 ID 1001845

産業会館は、従業員の研修や事業を営む方の集まりだけでなく、営利を目的とした教室などにも利用できる施設で、小ささまざまな会議室・研修室があります。会議や打ち合わせ、セミナーなどに利用してください。  
▼利用料金など 左表 ※利用料金は1単位(最長4時間)のもの ※営利を目的として利用する場合はこの2倍の料金となります▼その他

名称(利用可能人数)	利用料金
大会議室(85人)	2,910円
第1会議室(36人)	1,250円
第1研修室(36人)	1,250円
第2研修室(54人)	1,800円
第3研修室(10人)	620円
第4研修室(20人)	880円

以内、設備資金：15年以内(いずれも元金据置期間2年以内)

**募集します**

放課後児童支援員等募集  
市役所人事課 ☎0587(32)1134 ID 1002667

夏期休業期間中に市の放課後児童クラブで勤務する臨時

机などの備品の利用は相談してください

**「広報いなざわ」を無料アプリで配信中!**  
問合先 市役所秘書広報課 ☎0587(32)1126 ID 1002007

無料アプリ「マチイロ」をダウンロードして登録すると、発行時にお知らせが届き、スマートフォンやタブレット端末で日報紙を読むことができます。

●利用方法  
スマートフォンやタブレット端末で専用アプリ(iOS・Android対応)をダウンロードして登録します。

ダウンロード方法…「マチイロ」ホームページにアクセスするか、QRコードを読み込む

▲QRコード

職員を募集します。  
▼職種 ①放課後児童支援員  
②放課後児童支援補助員▼採用予定人数 ①30人②若干名  
▼応募資格 ①のみ、保育士、幼稚園教諭、小中高等学校教諭、社会福祉士のいずれか▼申し込み 市臨時職員志願書(登録用)に必要事項を記入の上、写真(縦4寸×横3寸)を貼り付けて、市役所人事課へ(志願書は申込先にあります。市ホームページからもダウンロードできます)



を記入の上、祖父江のホタルを守る会のホームページ内に

教室・講座



自然観察会

環境保全課(環境センター内) ☎0587(36)3710

▼とき 6月15日(土)、午前9時30分〜正午

市役所地域協働課 ☎0587(32)1146

いなざわ男女共同参画

市役所地域協働課 ☎0587(32)1146

▼とき 7月6日(土)、午後1時30分〜3時30分

▼とき 7月20日(土)①午前9時30分〜正午②午後1時30分〜4時



申込共通項目: 催し物名、参加者の郵便番号、住所氏名(ふりがな)、電話番号、催しものによりその他必要事項

▼とき 8月9日・23日(金曜日・全2回)、午後2時〜3時30分

▼とき 6月9日(日)、午後0時30分〜3時45分

復はがきの往信裏に申込共通項目(ページ左下参照)、学校名・学年、希望時間(午前または午後、返信表に住所・氏名を記入の上、荻須記念美術館 ☎492-18217

脳の健康講座

市役所高齢介護課 ☎0587(32)1293

催し物



子どもフェスティバル

小正すみれ児童センター ☎0587(23)4685

▼とき 6月9日(日)、午後0時30分〜3時45分



青少年健全育成市民大会

市役所生涯学習課 ☎0587(32)1440

▼とき 7月6日(土)、午後2時〜4時

総合治水

ビジュアルボードフェア

市役所土木課 ☎0587(32)1389

▼とき 6月21日(金)〜27日(木)



段ボールで生ごみを堆肥化してみませんか

問合せ先 資源対策課(環境センター内) ☎0587(36)0135

生ごみを堆肥化できる段ボールコンポストのスタートセットを無料で配布しています。



稲沢あじさいまつり

とき 6月1日(土)〜16日(日) ところ 大塚性海寺歴史公園・性海寺

園内には約90種1万株のアジサイが植えられています。

8日(土)・9日(日)の主なイベント

- アジサイの相談会 ●ご当地キャラクターアトラクション ●子どもたちによる太鼓演奏 ●子ども体験コーナー ●あじさいウォッチング

樹木医の案内で園内を散策します。アジサイの特徴などを知ると、観賞がもっと楽しくなります。

▶とき ①午前11時②午後1時▶申し込み 当日、各回30分前から本部テントで受け付け

期間中(午前10時〜午後4時)

稲沢市PRブース、あじさい茶会、写真コンテスト入賞作品展示、アジサイ鉢花などの販売、文化財特別公開

高校生と一緒に寄せ植え体験コーナー

▶とき 6月15日(土)、午前10時▶内容 稲沢高等学校の生徒と一緒にアジサイの苗を使った寄せ植えを体験▶定員 15人(先着順)▶費用 1,000円(当日納入)▶申し込み 6月5日(水)午前9時から、電話で市役所商工観光課へ

写真コンテスト作品募集

▶題材 稲沢あじさいまつり会場を彩るアジサイ ▶部門 一般の部、アンダー30の部 ▶応募方法 応募用紙で確認してください(市役所商工観光課、祭り会場で配布。市のホームページからもダウンロードできます)▶締め切り 6月30日(日)(消印有効)

交通アクセス

公共交通機関を利用して来場してください。日曜日とメイン行事日は、無料シャトルバスを運行します。

運行日 2日(日)・8日(土)・9日(日)・16日(日)

運行時間 午前9時15分〜午後4時

Table with 2 columns: 名鉄国府宮駅 and 祭り会場. Includes departure and arrival times for buses.



問合せ先 市役所商工観光課 ☎0587(32)1332

お知らせ

募集します

催し物

教室・講座

スポーツ

申込共通項目: 催し物名、参加者の郵便番号、住所氏名(ふりがな)、電話番号、催しものによりその他必要事項



お知らせ

募集します

催し物

教室・講座

スポーツ

申込共通項目：催し物名、参加者の郵便番号・住所氏名（ふりがな）、電話番号、催しものによりその他必要事項  
無料：費用の記載がないもの、申込不要：申込方法の記載がないもの

花木・果樹の剪定・整枝教室

平和町農村環境改善センター  
☎0567(47)1280

▼とき 6月18日(火)、午前10時～11時30分  
▼ところ 平和町農村環境改善センター第1研修室  
▼定員 40人(先着順)  
▼内容 剪定の基本を講義と実技(花木のみ)で学ぶ  
▼講師 一級造園技能士 高木義夫  
▼費用 500円(当日納入)  
▼申し込み 6月1日(土)から、平和町農村環境改善センターへ(電話可)



「飛べ紙飛行機」教室

平和町農村環境改善センター  
☎0567(47)1280

▼とき 6月22日(土)、午前10時～11時30分  
▼ところ 平和町農村環境改善センター多目的ホール  
▼対象 小学生と保護者  
▼定員 20組(先着順)

▼内容 飛行機が空に浮かぶメカニズムを理解し、紙飛行機を作って飛ばす  
▼費用 500円(当日納入)  
▼申し込み 6月1日(土)から、平和町農村環境改善センターへ(電話可)

申込共通項目：催し物名、参加者の郵便番号・住所氏名（ふりがな）、電話番号、催しものによりその他必要事項  
無料：費用の記載がないもの、申込不要：申込方法の記載がないもの

8269 稲沢市稲府町1)



夏季親子ふれあい教室

市役所生涯学習課  
☎0587(32)1440

▼日時・内容 下表  
▼ところ 勤労福祉会館(理科教室は勤労福祉会館集合後、市のバスで移動)  
▼対象 市内在住の小学生と保護者  
▼費用 一組300円、教材費：下表(各教室とも当日納入)  
▼申し込み 6月24日(月)(必着)まで  
▼往復はがきの往信裏に  
申込共通項目(ページ右下参照)、参加希望教室名、子どもの氏名・学校名・学年、返信表に申込者の住所・氏名を記入の上、市役所生涯学習課(〒49218269 稲沢市稲府町1)へ(定員を超えた場合は抽選とし、理科教室は3年生以上の方を優先)  
※一家族2教室まで申し込み可

夏季親子ふれあい教室 日程・内容

教室名	とき	内容	定員	教材費	講師
理科教室	7月25日(木) 午前8時40分～午後4時40分	岡崎市ホテル学校(岡崎市鳥川町)の見学、周辺の自然観察	31人	一組500円	祖父江のホテルを守る会理事長 山内晴雄、自然案内人 野田興司
造形教室①	7月27日(土) 午前9時30分～正午 午後1時30分～4時	〈楽しさ実感〉 ひまわりの花と虫たちを題材にした絵や工作	各20組	一組100円	元祖父江町教育長 橋本弘之
造形教室②					

一日保育士体験

平和子育て支援センター(平和5855)  
プラザ内 ☎0567(46)5605

▼日程 左表  
▼時間 午前9時30分～午後3時30分  
▼対象 市内在住の15歳以上の方(中学生を除く)  
▼定員 各3人(先着順)  
▼費用 無料(食事は実費必要)  
▼申し込み 6月4日(火)～10日(月)に、印鑑持参の上、平和子育て支援センターへ

育児講座

平和子育て支援センター(平和5855)  
プラザ内 ☎0567(46)5605

▼とき 7月1日(月)、午前10時30分～11時30分  
▼ところ 平和らくらくプラザセミナー室  
▼対象 市内在住で平成30年4月2日以降に生まれた未就園児と保護者  
▼定員 25組(先着順)  
▼内容 マザリース(赤ちゃんへの語り掛け方)  
▼講師 愛知学泉短期大学教授 児玉珠美  
▼申し込み 6月3日(月)から、平和子育て支援センターへ(電話可)

子育て講座 くッキング

長野子育て支援センター  
☎0587(32)9415

▼とき 7月3日(水)、午前10時30分～正午  
▼ところ 平和らくらくプラザ調理室  
▼対象 市内在住で、参加する月に7月～11月の未就園児と母親  
▼定員 10組(先着順)  
▼申し込み 6月10

ママクッキング

平和らくらくプラザ調理室

▼とき 7月3日(水)、午前10時30分～正午  
▼ところ 平和らくらくプラザ調理室  
▼対象 市内在住で、参加する月に7月～11月の未就園児と母親  
▼定員 10組(先着順)  
▼申し込み 6月10

子育て支援者養成講座、研修会  
ファミリーサポートセンター  
☎0567(28)5574



●パパクッキング  
▼とき 7月6日(土)、午前10時～11時30分  
▼ところ 長野子育て支援センターくッキンググループ  
▼対象 市内在住で、参加する月に1歳6カ月～2歳の未就園児と父親  
▼定員 6組(先着順)  
▼申し込み 6月6日(木)から、長野子育て支援センターへ(電話可)  
▼内容 食育の話と簡単な料理作り  
▼持ち物 エプロン(保護者のみ)  
▼費用 100円(当日納入)

子育て支援者養成講座 日程・内容

とき	内容
7月4日(木)	午前10時～正午 なぜ地域の子育て支援が必要なの? 午後1時～3時 今の子どもの食で気を付けること
7月8日(月)	午前10時～正午 配慮が必要な子どもへの関わり方 午後1時～3時 子どもの急変の時、どうしたらいいの?(病気編)(グループワーク)
7月11日(木)	午前10時～正午 愛着形成の大切さ 午後1時～3時 感染予防のために心がけること
7月17日(水)	午前10時～正午 子どもにとって安全・安心な環境とは? 午後1時～3時 リスクマネジメント(グループワーク)
7月18日(木)	午前10時～正午 子どもの身近な病気とその対応の仕方 午後1時～3時 子どもの急変の時、どうしたらいいの?(ケガ・事故編)
7月23日(火)	午前10時～正午 子どもの発達と遊び 午後1時～3時 みんなで子育てについて考えよう(グループワーク)、ファミリーサポートセンターの事業説明など



▼研修会  
▼とき 6月26日(水)、午前10時～正午  
▼ところ 平和らくらくプラザセミナー室  
▼定員 50人(先着順)  
▼内容 小学生との関わり方  
講師 小中学生との関わり方 原京子  
▼対象 子育て支援活動に関心のある方、子育て中の方  
▼申し込み 6月6日(木)から、電話でファミリーサポートセンターへ申し込みください

お知らせ

募集します

催し物

教室・講座

スポーツ

申込共通項目：催し物名、参加者の郵便番号・住所氏名（ふりがな）、電話番号、催しものによりその他必要事項  
無料：費用の記載がないもの、申込不要：申込方法の記載がないもの

名古屋文理大学  
連携講座（小学生向け）

市役所生涯学習課

☎0587(32)1440  
ID 10005153

- ①英語って楽しい!! 絵本を読もう
- ②英語って楽しい!! 話そう・読もう

▼とき ①8月6日(火)②8月7日(水)、午前10時～11時30分

▼ところ 名古屋文理大学文化フォーラム(市民会館) 講習室I ▼対象 ①小学1～4年生②小学3～6年生 ▼定員 各10人(先着順) ▼内容 ①iPadを使って英語の絵本を読む②iPadを使って英語の発音を学ぶ ▼講師 名古屋文理大学教授 田中明子ほか ▼費用 各1000円(当日納入)

③小学生プログラミング教室

▼とき 8月7日(水)・8日(木)(全2回)、午前10時～11時30分 ▼ところ 7日:名古屋文理大学文化フォーラム(市民会館) 研修室、8日:名古屋文理大学(稲沢町前田) ▼対象 小学4～6年生で、過

学生施設ボランティア  
福祉体験学習

稲沢市社会福祉協議会

☎0587(23)6713

▼とき ①8月6日(火)・7日(水)②8月8日(木)・9日(金)③8月20日(火)・21日(水)④8月22日(木)・23日(金)(各全2回) ▼ところ 市内の高齢者・障害者・児童・医療施設 ▼対象 市内在住・在学の中学生以上の学生 ▼その他 申し込みなど詳しくは、稲沢市社会福祉協議会、市役所福祉課、市民センターにあるチラシで確認してください



体力テスト会

スポーツ課(豊田合成アリーナ)(総合体育館内) ☎0587(34)6318

▼とき 6月22日(土)、午前9時30分～11時 ※午前9時

お知らせ

募集します

催し物

教室・講座

スポーツ

去に受講したことがない方 ▼定員 10人(定員を超えた場合は抽選) ▼内容 手のひらサイズのたこ焼き型ロボットを使って、プログラミングの入門を体験 ▼講師 名古屋文理大学教授 長谷川 聡ほか ▼費用 2000円(初日に納入)



④コマ撮り動画を作る!!

▼とき 8月21日(水)、午前10時～11時30分 ▼ところ 名古屋文理大学文化フォーラム(市民会館) 研修室 ▼対象 小学生 ▼定員 20人(先着順) ▼内容 iPadを使ったストップモーション撮影によるコマ撮り動画の制作 ▼講師 名古屋文理大学助教 木村亮介 ▼費用 500円(当日納入)

9時30分の受付時間を過ぎた場合はテストを受けられませ

▼ところ 平和町体育館 ▼対象 ①20歳～64歳の方②65歳～79歳の方 ※①と②は種目が一部異なります ▼内容 文部科学省の実施要項による体力テスト ▼持ち物 室内シューズ



そぶえスポーツクラブ教室

そぶえスポーツクラブ事務局 祖父江町体育館内 ☎0587(97)2100

ID 10001663

▼日程・内容 下表(各全8回。申し込みが少ない教室は中止します) ▼ところ 祖父江町体育館 ▼対象 市内在住・在勤・在学の方 ▼費用 そぶえスポーツクラブ会員:3000円、非会員:3500円 ▼申し込み 会員は会員受付時に祖父江町体育館へ(定員を超えた場合、公開抽選。定員に満たなかった場合、非会員の参加を会員受付日の翌日、午前9時から受け付けます)

日納入

▼申し込み ①②6月5日(水)～7月31日(水)④6月5日(水)～8月7日(水)に、名古屋文理大学文化フォーラム(市民会館) ☎0587(24)5111(電話可)

③6月21日(金)(必着)までに、往復はがきの往信裏に 申込共通項目(ページ右下参照)、学校名・学年、返信表に住所・氏名を記入の上、名古屋文理大学文化フォーラム(市民会館) 〒492-1814 稲沢市正明寺三丁目114)へ

イタリア料理講座

稲沢市国際友好協会(稲沢商工会議所内) ☎0587(81)5000

▼とき 6月27日(木)、午後1時30分～3時30分 ▼ところ 総合文化センター料理教室 ▼定員 25人(先着順) ▼内容 イタリアのティラミスやフレッシュ・パスタのニョッキ作り ▼持ち物 エプロン、布巾、持ち帰り用容器 ▼費用 800円(協会員は400円。当日納入) ▼申し込み

申込共通項目:催し物名、参加者の郵便番号・住所氏名(ふりがな)、電話番号、催しものによりその他必要事項

無料:費用の記載がないもの、申込不要:申込方法の記載がないもの

6月4日(火)から、電話で稲沢市国際友好協会へ

らくプラ教室

平和らくプラ

☎0567(46)5600  
ID 10001703

▼とき 7月～9月 ▼ところ 平和らくプラ ▼対象 18歳以上の方(子ども・幼児対象の教室もあります) ▼定員 各12人～25人(先着順) ※フロンティン体験会

木の枝や雑草は適切に管理を

道路や歩道へ木の枝や雑草が張り出していると、通行の支障になります。また、張り出しが原因で車両や歩行者に事故が発生した場合、樹木などの所有者が責任を問われる場合があります。

道路上に木の枝や雑草が張り出している場合は、伐採・枝払いをしてください。また、強風や大雨の前には特に注意してください。

問合せ先 市役所用地管理課 ☎0587(32)1379 ID 1001219

空き地などに生い茂る雑草は、病害虫の発生の原因になります。これからの季節は一年で最も草が成長します。所有・管理している土地で心当たりのある方は、早急に除草などをしてください。自分でできない場合でも、業者に依頼するなど、対応をお願いします。

また、刈り取った雑草を放置すると枯れて火災の発生原因になりますので、適切に処理してください。

問合せ先 環境保全課(環境センター内) ☎0587(36)3710



受講者を優先) ▼内容 アクアピクス、らくらくヨガ、幼児英会話教室など ▼費用 各3500円～5500円 ▼その他 7月1日(月)～12日(金)に500円で1回体験できるフロンティン体験会を開催します

そぶえスポーツクラブ教室 日程・内容

教室名	とき	定員	対象	会員受付日時	
リフレッシュフィットネス月曜教室	7月1日～9月16日 月曜日	午前9時15分～10時15分	30人	18歳以上の方	6月10日(月) 午前10時30分
かんたん楽々エクササイズ教室		午前10時30分～11時30分	30人		午前11時45分
リフレッシュフィットネス火曜教室	7月16日～9月17日 火曜日	午前9時30分～10時30分	30人	18歳以上の方	6月11日(火) 午前10時30分
かんたん骨盤&骨盤底筋ヨガ教室		午後1時30分～2時30分	30人		午後2時45分
ステップアップヨガ教室		午後1時30分～2時30分	30人		午後2時30分
やさしいヨガ教室	7月17日～9月18日 水曜日	午後2時40分～3時40分	30人	18歳以上の方	6月12日(水) 午後3時45分
ゆる引き締め&リラクセストレッチ教室		午後7時～8時	30人		午後6時30分
健康スツキリヨガ教室	7月11日～9月12日 木曜日	午前9時30分～10時30分	30人	18歳以上の方	6月13日(木) 午前10時30分
シニア向け! からだの機能向上教室		午前10時45分～11時45分	30人	60歳以上の方	午前11時45分
トータルフィットネス教室～初めてのバレトン・ストレッチ～	7月12日～9月13日 金曜日	午前10時45分～11時45分	30人	18歳以上の方	6月14日(金) 午前10時15分
シニア健康フィットネス教室		午後1時30分～2時30分	30人	50歳以上の方	午後2時45分
キッズ新体操教室	7月6日～9月14日 土曜日	午前9時30分～10時20分	20人	4歳～年長の女児	6月15日(土) 午前10時30分
ジュニア新体操教室		午前10時30分～11時30分	20人	小学生の女児	午前11時45分
ランニング教室	8月24日～9月28日	午後6時30分～7時30分	20人	小学生以上の方	午後3時
ジュニア体操教室	7月21日～8月25日 日・木曜日	午後7時～8時30分	20人	小学4～6年生	午後2時



健康推進課 物 母子健康手帳 問合せ先

すくすく広場(身体計測の日)

ID 10005154

▼とき 7月3日(水)、午前9時30分〜11時

保健コーナー

産後お泊りケア

ID 10005154

▼対象 市内在住の出産後4カ月未満の方

未熟児の養育医療

ID 10005154

養育医療とは、入院が必要な未熟児に対して治療に必要な医療費を助成する制度です。

お知らせ 募集します 催し物 教室・講座

6月2日〜8日は危険物安全週間
〜無事故への構え一分の隙も無く〜
私たちの身近には、ガソリンや灯油、天ぷら油などの危険物があります。

普通救命講習会
いざというときのために、応急手当を身に付けませんか。
種類 とき ところ 申し込み

スポーツ

キッズ体操教室
スポーツ課(豊田合成アリーナ)
豊田合成アリーナ(総合体育館内) ☎0587(34)6318

市民体育大会(ソフトボール)
スポーツ課(豊田合成アリーナ)
総合体育館内 ☎0587(34)6318



乳がん検診(集団実施)
▼日程 下表 ※時間の指定はできません

市民グループ掲示板
教育を考える初夏の集い in 稲沢
健康づくり 市民公開講演会
稲沢市民吹奏楽団定期演奏会

乳がん検診(集団実施) 日程
のいずれかを満たす女性
1 クーポン券対象者(4月1日現在で40歳の方)

無料...費用の記載がないもの、申込不要...申込方法の記載がないもの

申込共通項目: 催し物名、参加者の郵便番号、住所氏名(ふりがな)、電話番号、催しものによりその他必要事項



いきいきなざわ いなッピー 健康マイレージ

問合せ 健康推進課  
ID 1001449

健康寿命を延ばす「健康マイレージ」の取り組みでポイントを貯めて、お得に・健康に暮らしませんか。  
目標を達成すると「あいち健康づくり応援カード（まいかカード）」が交付され、各種特典が受けられます。さらに、1年間継続した方には、健康グッズなどをプレゼントします。

チャレンジシートを手に入れたらスタート!!

対象は、市内在住の小学生以上の方と市内在勤・在学の方です。  
チャレンジシートは健康推進課で配布します。市のホームページからダウンロードもできます。

毎日の健康づくりで、ポイントを貯めましょう

- Aポイント・・・「体重測定」「食事」「歯みがき」「休養」「運動」の5つの項目でポイントを獲得
- Bポイント・・・健康診査や各種がん検診を受けたり、健康講座などのイベントに参加したりするとポイントを獲得

ポイントが貯まったら、まいかカードに交換できます!



4週間以上継続して100点以上（Aポイント80点以上、Bポイント20点以上）貯まったら、健康推進課でまいかカードと交換します。



ポイント貯めるッピー

まいかカードを提示して特典を受けよう!

協力店でカードを提示すると、代金の割引や粗品のプレゼントがあります。協力店は市内だけでなく、県内に約1,200店あります。

12カ月間続けると、検診クーポン券または健康グッズなどがもらえます

検診クーポン券（胃がん、乳がん、子宮頸がん）、体温計、ラジオ、ウエストポーチ、塩分計、LED防水ライトの中からいずれか1点

無料…費用の記載がないもの、申込不要…申込方法の記載がないもの



市民病院糖尿病教室 日程・内容

とき	内容	講師
6月12日(水)	糖尿病について	医師
6月13日(木)	糖尿病と食事	管理栄養士
6月14日(金)	歯と眼の話	歯科衛生士、視能訓練士
6月17日(月)	糖尿病の日常生活	看護師
6月18日(火)	薬と運動の話	薬剤師、理学療法士

**市民病院糖尿病教室**  
▼日程・内容 左表(全5回)  
▼時間 午後2時～3時(最終日は午後3時15分まで)  
▼ところ 市民病院講堂▼問合せ  
先 市民病院内科外来(☎0587(32)2111)

**神経系難病患者・家族教室**  
▼とき 6月19日(水)、午後1時30分～3時30分▼ところ  
県一宮保健所大会議室(一宮市古金町一丁目)▼対象  
パーキンソン病・脊髄小脳変性症・多発性硬化症などの神経系の難病療養者や家族▼

**定員** 30人(先着順)▼内容  
講話と実技(演題…摂食嚥下について、講師…一宮市立市民病院リハビリテーション室言語聴覚士、交流会▼申込・問合せ先  
6月3日(月)～12日(水)に、電話(☎)

**精神障害者社会復帰教室**  
0586(72)0321)で県一宮保健所へ  
▼とき 木曜日(月2回)、午前9時30分(2～3時間)▼ところ 保健センター▼対

**対象** 市内在住の在宅で精神障害がある方▼内容 調理実習、健康についての講話、茶話会など▼申し込み 健康推進課へ



障害児・障害者の歯科健康診査

ID 1004979

▼とき 7月18日(木)、午前9時～11時▼ところ 保健センター(祖父江支所)▼対象 市内在住の障害児・障害者 ※受診は1年度に2回まで。障害の診断をされていなくても受診可▼定員 10人(先着順。3人以上で開催)▼内容 歯科健康診査、歯科保健指導(ブラッシング指導など)、フッ素塗布▼持ち物 障害児…歯ブラシ、コップ、タオル、洗たくばさみ、母子健康手帳、受診サポーター手帳(手帳は持っている方のみ)▼申し込み 6月3日(月)～7月11日(木)に、健康推進課へ



妊産婦・成人歯科健康診査

ID 1004979

▼とき 7月19日(金)、午後1時～2時▼ところ 保健センター(市内在住の妊産婦、20歳以上の方)▼定員 20人(先着順。5人以上で開催)▼内容 歯科健康診査(歯周疾患健診など)、歯科保健指導(ブラッシング指導など)▼持ち物 歯ブラシ、コップ、手鏡、タオル、母子健康手帳、健康手帳(手帳は持っている方のみ)▼申し込み 6月4日(火)～7月12日(金)に、健康推進課へ

節目で見直そう! 女性健診(骨と歯の健康のために)

ID 1004979

▼とき 7月25日(木)、午前8時45分～9時15分(受付時間)▼ところ 保健センター▼対象 市内在住で、健診時40・45・50・55・60・65・70歳の女性▼定員 50人(先着順。20人以上で開催)▼内容 骨粗しょう症検診、歯科健康診査(歯周疾患健診など)、

献血にご協力を

ID 1001461

▼とき 6月26日(水)、午前9時30分～11時30分・午後1時～4時▼ところ 市役所▼対象 男性は17歳～69歳、女性は18歳～69歳で、男女とも体重50kg以上の方 ※65歳以上の方は、60歳～64歳に献血の経験がある方のみ▼その他 400ミリリットルのみの献血



一般不妊治療費補助制度

ID 1004985

▼対象 夫または妻が市内在住で、医療機関で不妊治療が必要と認められた夫婦▼助成額 2年間で自己負担額の2分の1(上限50万円)▼助成期間 助成を開始した月から連続した2年間のうち、平成31年3月～令和2年2月の診療分▼申請方法 令和2年3



で、必要量が確保できなかった段階で受け付けを終了します。献血した方のうち希望者には愛知県赤十字血液センターから生化学検査の結果が自宅に送付されます ※海外から帰国し、4週間経過後にいない方、3日以内に出血を伴う歯科治療を受けた方は献血できません

2020年 受動喫煙のない社会を目指して ～たばこの煙から子どもたちを守ろう～

問合せ 健康推進課

たばこの煙を周りの人が吸い込むことを受動喫煙といいます。受動喫煙は特に子どもの健康に大きな影響を与えますが、その危険性に対する社会的な認識度はあまり高くないといえます。一人一人が身近な問題と捉え、受動喫煙から子どもたちを守りましょう。



月19日(木)までに、申請書類を健康推進課へ(用紙は申請先にあります。市のホームページからダウンロードもできます)▼その他 特定不妊治療費には、県の助成制度があります ※初めて申請する方は、問い合わせください

無料…費用の記載がないもの、申込不要…申込方法の記載がないもの

乳幼児健康診査・予防接種

- 1 母子健康手帳を必ず持参してください
- 2 風邪症状(咳、鼻水、発熱など)があるなど、体調の悪いときは、別の日に受診してください
- 3 所要時間は、健康診査が受け付けから2時間～2時間30分程度、歯科健康診査が受け付けから1時間～1時間30分程度、BCG予防接種が受け付けから1時間程度です
- 4 アンケート(BCG予防接種は予診票)に記入の上、持参してください(歯科健康診査を除く)

- 5 指定された会場以外で受診したい場合は、1週間前までに祖父江町・平和町に在住の方は健康推進課へ、祖父江町・平和町以外に在住の方は保健センター祖父江支所(☎0587(97)7000)へ連絡してください
- 6 歯科診査を受ける方は、歯みがきをしてから出掛けてください
- 7 全て無料です

**健康診査** 対象者には事前に案内を送付します。指定された受診日の1週間前までに届かない場合は、健康推進課へお問い合わせください

名称	とき(対象)・ところ		受付時間	内容
	祖父江町・平和町以外に在住の方	祖父江町・平和町に在住の方		
4カ月児健康診査	6月3日(月)(H31.1.21～31生) 6月13日(木)(H31.2.1～12生) 保健センター	6月12日(水) (H31.1～2月生) 保健センター祖父江支所	午後0時45分～1時15分 ※午後0時30分から番号札を配布	問診、身体計測、内科診察  問診、身体計測、内科診察、歯科診察、フッ素塗布(希望者のみ)、尿検査(3歳児のみ) <b>【持ち物】</b> 歯ブラシ、コップ、タオル、洗たくばさみ
1歳6カ月児健康診査	6月7日(金)(H29.11.1～15生) 6月18日(火)(H29.11.16～30生) 保健センター	6月14日(金) (H29.10～11月生) 保健センター祖父江支所		
3歳児健康診査	6月10日(月)(H28.6.1～15生) 6月17日(月)(H28.6.16～30生) 保健センター			

**歯科健康診査** 祖父江町・平和町以外に在住の方は「1歳児歯科健康診査」「2歳児・2歳6カ月児歯科健康診査」を、祖父江町・平和町に在住の方は「総合歯科健康診査」を受診してください ※対象月以外で受診を希望する方は、健康推進課へお問い合わせください

◆祖父江町・平和町以外に在住の方が対象の歯科健康診査

名称	とき(対象)・ところ	受付時間	内容
1歳児歯科健康診査	6月13日(木)(H30.6月生) 保健センター	午前9時15分～10時 ※午前9時から番号札を配布	歯科診察、栄養指導、歯みがき指導、フッ素塗布(希望者のみ) <b>【1歳児持ち物】</b> コップ、タオル、洗たくばさみ <b>【2歳児、2歳6カ月児持ち物】</b> 歯ブラシ、コップ、タオル、洗たくばさみ
2歳児・2歳6カ月児歯科健康診査	6月6日(木)(H29.6月生・H28.12月生) 保健センター		

◆祖父江町・平和町に在住の方が対象の歯科健康診査

名称	とき(対象)・ところ	受付時間	内容
総合歯科健康診査	6月11日(火) 1歳児(H30.6月生) 2歳児(H29.6月生) 2歳6カ月児(H28.12月生) 保健センター祖父江支所	【1歳児】 午後0時50分～1時 【2歳児、2歳6カ月児】 午後1時15分～1時30分 ※いずれも、午後0時30分から番号札を配布	歯科診察、栄養指導、歯みがき指導、フッ素塗布(希望者のみ) <b>【1歳児持ち物】</b> コップ、タオル、洗たくばさみ <b>【2歳児、2歳6カ月児持ち物】</b> 歯ブラシ、コップ、タオル、洗たくばさみ

**BCG 予防接種** 病院などにかかっている薬を飲んでいる場合は、事前に医師に確認してください。不明な点は、健康推進課へお問い合わせください

とき(対象)・ところ		受付時間
祖父江町・平和町以外に在住の方	祖父江町・平和町に在住の方	
6月4日(火)(H30.12月生) 6月19日(水)(H30.12月生) 保健センター	6月20日(木) (生後5カ月～8カ月未満の子ども) 保健センター祖父江支所	午後1時45分～2時15分 ※午後1時30分から番号札を配布

各種相談

※全て無料です。祝休日を除きます

名称	とき	ところ	内容	その他
健康相談	水曜日、午前9時～11時 火曜日、午前9時～11時	保健センター 保健センター祖父江支所	保健師による相談	母子健康手帳・健康手帳のある方は持参。予約不要
食生活相談	随時		食生活に関する相談	電話予約が必要
医師健康相談	6月27日(木) 午後1時30分～3時	保健センター	医師による相談	6月25日(火)までに電話予約が必要
高齢者健康よろず相談	6月4日(火) 午後1時30分～3時 6月5日(水) 午後1時30分～3時 6月17日(月) 午前9時30分～11時	老人福祉センターさくら館 稲沢東老人福祉センターはなみずき館 大里東老人憩の家つつじ館	高齢者の健康に関する相談	予約不要
エイズ・梅毒検査	水曜日、午前9時～11時/ 第2・4月曜日、午後6時～7時 ※6月2日(日)、午前9時～11時もエイズ検査のみ実施予定	県一宮保健所(一宮市古金町一丁目) ※問い合わせは県一宮保健所(☎0586(72)0321)へ	カウンセリングのうえ、血液検査を実施 ※感染の可能性があった日から3カ月の経過が必要	成績書(水曜日午前のみ発行)が必要な場合は有料。予約不要
B型・C型肝炎ウイルス検査	水曜日、午前9時～11時	県一宮保健所稲沢保健分室(大塚町) ※問い合わせは県一宮保健所(☎0586(72)0321)へ	栄養に関する専門的な相談	過去に一度も検査を受けていない方が対象。予約不要
栄養相談	6月25日(火) 午前9時～11時	県一宮保健所稲沢保健分室(大塚町) ※問い合わせは県一宮保健所(☎0586(72)0321)へ	栄養に関する専門的な相談	電話予約が必要

各種教室

※全て無料です。祝休日を除きます

名称	とき	ところ	対象	内容
初妊婦教室	月曜日 午前9時30分～10時		初妊婦	母子健康手帳の活用方法、母子に関する各種健康診査の紹介など *母子健康手帳を交付しますので、妊娠届出書とマイナンバーが分かるものを持参してください。母子健康手帳は、保健センター、保健センター祖父江支所でも随時交付しています *予約不要
ママパパ教室	7月6日(土) 午前9時45分～11時30分	保健センター	妊娠8カ月ごろまでの妊婦と家族	妊娠中の生活・栄養・歯科保健・保育の話、妊婦体験ジャケットモデルによる妊婦体験 定員 40人(先着順。妊婦5人以上で開催) 持ち物 母子健康手帳、筆記用具 *6月7日(金)～28日(金)に、健康推進課へ予約が必要
プレママごはん	7月19日(金) 午前9時30分～午後1時		妊婦(配偶者の参加も可)	健康的な食生活に関する講話・調理実習 定員 20人(先着順。5人以上で開催) 持ち物 母子健康手帳、筆記用具、エプロン、布巾2枚 *6月4日(火)～7月12日(金)に、健康推進課へ予約が必要
離乳食教室	①7月5日(金) 午前10時15分～正午 ②7月10日(水) 午前10時15分～正午	保健センター祖父江支所 保健センター	5～6カ月ごろの子を持つ方	離乳食に関する講話・実習 定員 ①20人②25人(各先着順。5人以上で開催) 持ち物 母子健康手帳、筆記用具、エプロン *赤ちゃん連れの方は、おんぶひも・抱っこひもがあると便利です *①6月3日(月)～28日(金)②6月3日(月)～7月3日(水)に、健康推進課へ予約が必要

**教須記念美術館** の催し 開館時間  
午前9時30分～午後5時  
午前9時30分～午後5時  
(入館は午後4時30分まで)

一般展示室のご案内	内容
6月4日(火)～9日(日)	墨心会水墨画展 紙風船
6月11日(火)～16日(日)	公募森心会展
6月18日(火)～23日(日)	尾張名古屋写真連盟
6月25日(火)～30日(日)	西陣美術織若沖動植綵 絵展 全日写連稲沢支部展

※初日は午後から。最終日は午後4時まで  
6月休館日… 3日(月)・10日(月)・17日(月)・24日(月)

常設展示室のご案内	内容
教須高徳の美術学校時代から晩年までの作品を展示しています	油彩画、水彩画、素描、リトグラフなど

◆常設展 教須高徳展 観覧料  
一般…310(240)円、高大生…210(160)円、小中生…50(40)円  
※( )内は団体料金。市内の小・中学生は無料  
※障害者・戦傷病者・被爆者健康手帳所持者は、本人と付き添い1人無料(窓口で手帳を提示してください)  
◆一般展示観覧料 無料

## 稲沢の文化財

紙本金地著色唐人物図屏風

性海寺 大塚南一丁目  
市指定文化財6曲1隻(平成7年11月1日指定)

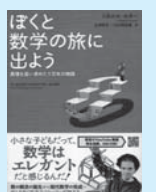
縦150.1cm 横47.7～52.7cm。向かって右から第一扇と第二扇、第五扇と第六扇は絵がほぼ連続していますが、第三扇と第四扇は連続していません。屏風には中国風の硯を持つ人物がいることから「琴棋書画図」の一場面と推測されます。琴棋書画とは、琴などの弦楽器を奏で、囲碁を打ち、詩作にふけり、画を鑑賞する遊芸のことです。この屏風が『張州府志』の「屏風一雙古法眼畫」、『尾張志』の「屏風一雙古法眼元信筆」に相当するものなら、もともと左右一対として存在したものを、後に中央部分を切り詰めて一つにまとめたものかもしれません。この辺りではあまり例のない金碧障屏画で、江戸時代初期の狩野派正系画人の作とされる貴重なものです。



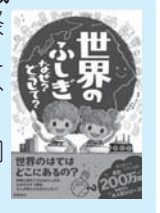
## 図書館からのお知らせ

### ☆おすすめ本

「ぼくと数学の旅に出よう」  
ミカエル・ロネー(著)  
山本知子、川口明百美(訳)  
中央・祖父江の森図書館蔵  
どうして「マイナス×マイナス＝プラス」になる? 当たり前だけど、改めて考えると不思議な数学の疑問。そんな疑問の答えが分かりやすく解説されています。



「世界のふしぎなぜ? どうして?」  
伊藤純郎(監修)  
中央・祖父江の森・平和町図書館蔵  
世界のびっくり料理や面白いお祭りなど、世界の人の暮らしや考え方を分かりやすく解説。知的好奇心を育てる一冊で、自由研究のヒントにも。他にもさまざまなふしぎを知ることができるシリーズもあります。



開館時間 中央図書館…午前9時30分～午後7時30分、祖父江の森・平和町図書館…午前10時～午後7時  
6月休館日 3日(月)・7日(金)・10日(月)・17日(月)・24日(月)  
中央図書館 ☎0587(32)0862、祖父江の森図書館 ☎0587(97)1000、平和町図書館 ☎0567(46)1124

### ●特別講演会「子どもと読書」 ID1005039

▶とき 7月7日(日)、午後2時～3時30分 ▶ところ 中央図書館研修室 ▶定員 50人(先着順) ▶講師 東洋大学文学部准教授 竹内美紀

### ●「きらら会」お楽しみ会

▶とき 7月14日(日)、午前11時～11時50分 ▶ところ 中央図書館研修室 ▶内容 大型絵本の読み聞かせ、人形劇、エプロンシアターなど

### ◎課題図書について ID1005038

できるだけ多くの方が利用できるよう、8月31日まで次のとおりとします。ご協力をお願いします。  
▶貸出冊数 1人1冊のみ ▶貸出期間 1週間(通常の図書の貸し出しは2週間) ▶予約 中央・祖父江の森・平和町図書館のほか、公民館図書室でも予約できます。図書館のホームページからも予約できます。連絡がつかない場合は1週間で予約を取り消しますので、連絡がつきやすいように留守番電話やEメールアドレスの登録などをお願いします。予約を複数冊入れた場合でも、貸し出しは1冊です

## 名古屋文理大学文化フォーラム

(市民会館) ☎0587(24)5111  
〈好評発売中!〉  
稲沢市民寄席 vol.26

恒例の稲沢市民寄席。若き爆笑王として人気沸騰中の鈴々舎馬るこを筆頭に、若手随一の本格派と称される、古今亭文菊。新作落語の新鋭、古今亭駒治が登場! 落語ブームを象徴する、個性的で若さ溢れる三人が新風を巻き起こします!  
▶とき 7月21日(日)、午後2時 ▶ところ 中ホール

ル▶入場料 2,500円(全席指定) ▶販売場所 名古屋文理大学文化フォーラム(市民会館)、ヨシツヤ新稲沢店、名鉄ホールチケットセンター、チケットぴあ、ローソンチケット ※未就学児の入場は、同伴の場合でも控えてください

鈴々舎馬るこ 古今亭文菊 古今亭駒治

開館時間 午前9時～午後9時30分  
6月休館日 24日(月)

## 爽快! 祖父江の森

祖父江の森温水プール ☎0587(97)8282

●父の日感謝ウィーク  
▶とき 6月11日(火)～16日(日)、午前10時～午後7時 ▶対象 小学生以下の子どもと父親 ▶内容 父親の似顔絵を描いた子どもにお菓子、父親に施設利用無料券をプレゼント。似顔絵は開催期間中、ロビーで展示 ▶定員 500人(先着順。お菓子は先着300人) ▶申し込み 期間中、事務室へ。画用紙を渡します

●水泳記録会  
▶とき 6月23日(日)、午前11時 ▶内容 25mのタイム測定など ▶費用 無料(プール利用料は必要) ▶持ち物 水着、水泳帽子 ▶定員 30人(先着順) ▶申し込み 当日午前10時30分から、プールサイドへ

開館時間 午前10時～午後9時(平日のプールは午後1時～9時)  
6月休館日 3日(月)・10日(月)・17日(月)・24日(月)

◎プール利用料

種類	大人	小中学生	その他
当日券	480円	200円	小学2年生以下は無料。オムツを使用している方は利用できません
回数券(12枚)	4,800円	2,000円	

## らくプラ へようこそ

平和らくらくプラザ ☎0567(46)5600

●らくプラナイトプール  
▶とき 6月15日(土)、午後6時30分～8時30分 ▶ところ パーティプール ▶内容 夜のプールをレーザーなどでライトアップし、音楽を流して特別な空間を演出 ▶その他 小学生以下は保護者の同伴で利用可。当日、通常のプール利用は午後5時30分まで。ナイトプール時のみ撮影機器の持ち込みとSNSなどへの投稿を可とします



開館時間 午前9時～午後9時(プール・浴場・トレーニングルームの入場は午前10時～午後8時30分)  
6月休館日 4日(火)・11日(火)・18日(火)・25日(火)

種類	区分	プール	浴場	プール・浴場共通	トレーニングルーム
1回券	大人	600円	220円	700円	360円
	小中学生	300円	100円	350円	-
回数券(12枚)	大人	6,000円	2,200円	7,000円	3,600円
	小中学生	3,000円	1,000円	3,500円	-

※未就学児、市内在住の障害者・戦傷病者・被爆者健康手帳所持者は無料  
※プール・浴場はオムツを使用している方は利用できません  
※トレーニングルームの利用は高校生以上。室内用シューズ持参。初回利用時は講習会(要予約)を受講してください

## 行こまい! ふれあいの郷

祖父江ふれあいの郷 ☎0587(98)2135

●リラックスヨガ教室  
▶とき 6月17日～8月5日(月曜日・全8回)、午前10時～11時 ▶ところ 和室 ▶定員 20人(先着順) ▶費用 4,000円(初日に納入) ▶持ち物 ヨガマット(初めて受講する方にはヨガマットをプレゼント) ▶申し込み 6月1日(土)～16日(日)に、浴場受付へ



開館時間 午前9時～午後9時(浴場入場は午前10時～午後8時30分)  
6月休館日 5日(水)・12日(水)・19日(水)・26日(水)

種類	大人	小中学生	その他
1回券	240円	100円	未就学児、障害者および市内在住の戦傷病者・被爆者健康手帳所持者は無料。オムツを使用している方は利用できません
回数券(12枚)	2,400円	1,000円	

無料…費用の記載がないもの、申込不要…申込方法の記載がないもの

無料…費用の記載がないもの、申込不要…申込方法の記載がないもの

●いなざわ植木まつり

国府宮参道および境内でいなざわ植木まつりが開催され、植木・苗木の即売などさまざまなイベントが行われました。



▲子どもたちも色鮮やかな花に興味津々な様子でした

みんなのひろば

●消防操法大会

消防団員たちが消防ポンプ車を操作し、迅速、確実に消火活動を行う技術を競いました。



▲優勝した第3分団の皆さんは、7月に蒲郡市で開催される県大会に稲沢市の代表として出場します

消費生活センター  
からのお知らせ  
市役所商工観光課

トラブルを未然に防ごう

偽の警告画面に注意！！

ウェブサイトを開覧していると、音声や警告音とともに「ウイルスが検出されました」「システムが破損しています」などと警告が表示されることがあります。これらは偽の警告なので、動揺せず次のような被害に遭わないよう気を付けてください。

- サポート詐欺  
表示されている電話番号に電話を掛けさせ、修復作業代などと称し高額な契約をさせる。
- 偽対策ソフト・アプリ  
セキュリティ対策と称して、不必要なソフトウェアやアプリを購入させたり、インストールさせたりする。

手口への対策  
○不自然な点がないか、警告画面をよく確認する  
○偽の警告画面が出た場合、無視して閉じる  
不安や疑問に思ったり、トラブルに遭ったりした場合は、消費生活センターにご相談ください。

市役所消費生活センター ☎ 0587(32)2594  
受け付け 月～金曜日 ※祝休日を除く  
午前10時～正午・午後1時～3時

「となりまち」一宮市のイベントなどをお伝えします  
一宮市尾西歴史民俗資料館特別展  
「資料館の逸品」  
耐震補強工事のため休館していた尾西歴史民俗資料館が6月8日(土)に開館します。資料館の一押しの資料を展示します。  
▶とき 6月8日(土)～7月15日(月・祝)、午前9時～午後5時(入館は午後4時30分まで) ※7月15日を除く月曜日は休館 ▶ところ 一宮市尾西歴史民俗資料館(一宮市起) ▶問合せ先 一宮市尾西歴史民俗資料館 ☎ 0586(62)9711

ケーブルテレビの稲沢市広報番組  
いなざわふれあい通信  
問合せ先 市役所秘書広報課  
◆6月1日～15日の放送内容  
「いきいきいなざわ健康21計画」  
◆6月16日～30日の放送内容  
「資源とごみの出し方が一部変わりました」  
●放送開始時間(1日4回、10分番組)  
稲沢CATV…6:50、10:50、14:50、21:50  
西尾張CATV…8:45、14:15、17:45、20:45  
▷番組のDVDを市役所秘書広報課、支所で貸し出ししています

いなッピーお出掛け情報

●4月6日 へいわさくらまつり・稲沢桜まつり

「へいわさくらまつり」にお出掛けしたよ。桜が満開ですごくキレイだったんだ。会場に遊びに来てくれたみんなと一緒にいなッピー音頭を踊ったよ。「稲沢桜まつり」でもタボくんダンスを踊って会場を沸かせたッピ!



●4月13日・14日 福知山お城まつり

京都府福知山市みどりの親善大使ゴーヤ先生の招待で、「福知山お城まつり」に行ってきたよ!「本能寺の変?」合戦では、織田軍のみんなと大暴れしてきたッピ!



6月のお出掛け予定  
☆8日(土)・9日(日)…稲沢あじさいまつり(大塚性海寺歴史公園・性海寺)  
詳しくは、市ホームページを見るッピ!

市役所商工観光課

田辺沙也加さん  
幼い頃から矢合観音によく家族でお参りに行っていたので、稲沢市には以前から親しみがありました。趣味は海外旅行で、各国の観光名所を巡ります。稲沢市にも、四大産地の一つに数えられる良質な植木・苗木、天下の奇祭と呼ばれる国府宮はだか祭、ましが黄金色に染まる祖父江町のイチヨウ黄葉など、市外のみならず、海外の方にも胸を張ってお勧めできるイベントやスポットがたくさんあります。そういった魅力に加え、これから活動を通して学んでいく稲沢市の良さを、しっかりとPRしていきます。

笑顔を話そう  
息ぴったりな3人で稲沢市の魅力を発信します  
稲沢市キャンペーン・レディー  
田辺沙也加(左)  
澤田虹輝(中)  
新見尚美(右)

澤田虹輝さん  
高校時代、部活動で和太鼓部に所属していたので、稲沢市には以前から親しみがありました。趣味は海外旅行で、各国の観光名所を巡ります。稲沢市にも、四大産地の一つに数えられる良質な植木・苗木、天下の奇祭と呼ばれる国府宮はだか祭、ましが黄金色に染まる祖父江町のイチヨウ黄葉など、市外のみならず、海外の方にも胸を張ってお勧めできるイベントやスポットがたくさんあります。そういった魅力に加え、これから活動を通して学んでいく稲沢市の良さを、しっかりとPRしていきます。

新見尚美さん  
結婚を機に稲沢市との縁ができ、このまちの魅力を発信と一緒にお手伝いしたいと思いを募りました。私には3人の子供がいます。稲沢市は子育て・教育に力を入れていて、子どもと楽しめる催し物もたくさんあります。稲沢サンドフェスタでは、宝探し大会やミニサンドアート体験などがあり、子どもと一緒に夢中になって楽しめました。動物園に遊びたい、過去に100人以上を占ってききました。人とコミュニケーションを取る事が好きなので、イベントなどで気軽に声を掛けてください!

俳句 加賀羊風子 選

五月雨を十の指もて手話する娘(祖父江町山崎) 吉田恵子  
ワイパーの速度落として五月雨(船橋町) 山田日出代  
薄墨の軋む襖や五月雨(平和町下前浪) 小島幸男  
神領の車田浄め五月雨(奥田町) 富田照代  
五月雨にダム湖の水位安全圏(祖父江町山崎) 光崎倭子  
余るほど人の出て来し溝浚へ(北島町) 熊谷有史  
溝浚へそれぞれ家居それぞれに(大塚北) 竹村日出子  
新顔の入りし団地溝浚へ(奥田町) 村瀬三重子  
挨拶を交わし総出の溝浚へ(梅須賀町) 田中佳子  
読めぬ碑をなぞるごとくに溝浚へ(下津片町) 松尾英利

●募集します(俳句) ▶兼題(8月号) 初嵐、生身魂 ▶締切日 6月17日(月) ▶応募方法 住所・氏名を記入の上、市役所秘書広報課(〒492-8269 稲沢市稲府町1)へ ※兼題1つに2句まで。FAX(0587(23)1489)、Eメール(haiku@city.inazawa.aichi.jp)でも受け付けます

# 休日急病診療



外科	内科
シゲキ&カズコ整形外科内科 ☎ 0587(24)3131	6月1日(土) こうのみやクリニック ☎ 0587(34)6777
宮崎外科 ☎ 0587(21)0856	6月2日(日) 休日急病診療所 ※下図をご覧ください
花井医院 ☎ 0587(21)2221	6月8日(土) やまかみ内科循環器科 ☎ 0587(36)7778
みやた整形外科 ☎ 0587(34)5055	6月9日(日) 休日急病診療所 ※下図をご覧ください
杉原内科外科医院 ☎ 0587(21)0832	6月15日(土) こどものお医者さんあがわクリニック ☎ 0587(98)3700
	6月16日(日) 休日急病診療所 ※下図をご覧ください
	6月22日(土) おくむら小児科 ☎ 0587(23)5133
	6月23日(日) 休日急病診療所 ※下図をご覧ください
	6月29日(土) 荒尾内科・耳鼻咽喉科 ☎ 0587(34)3111
	6月30日(日) 休日急病診療所 ※下図をご覧ください

## 外科と内科の受付時間

土曜日(外科・内科): 午後1時~7時30分  
日曜日、祝・休日(外科): 午前9時~午後7時30分



## 休日急病診療所

受付時間 午前9時~11時30分  
午後1時~3時30分  
午後5時~7時30分

土曜日は休診です。  
当直医療機関へどうぞ。

診療科目 内科・小児科  
★保険証と現金をお忘れなく

◆上記の受付時間外および平日の夜間に急病で困ったときは  
県救急医療情報センター ☎0586(72)1133へ  
お問い合わせください



虐待かもと思ったらすぐに電話を  
児童相談所全国共通ダイヤル  
いちはやく ☎189

自殺予防  
愛知のちの電話  
☎052(931)4343  
24時間365日受け付けています

# 市民カレンダー

- 1(土)・・・稲沢あじさいまつり(大塚性海寺歴史公園・性海寺/~16日)
- 2(日)
- 3(月)
- 4(火)・・・ファミサポ移動事務所(10:00~12:00/信電こどもの森児童館)
- 5(水)・・・ミニ育児講座(10:30~11:30/祖父江あじさい児童館/2歳児の親子)
- 6(木)・・・定例会市議会(開会)
- 7(金)
- 8(土)
- 9(日)・・・こどもフェスティバル(12:30~15:45/豊田合成アリーナ(総合体育館)、勤労福祉会館)
- 10(月)
- 11(火)・・・ファミサポ移動事務所(10:00~12:00/祖父江あじさい児童館)
- 12(水)・・・ミニ育児講座(10:30~11:30/西町さざんか児童センター、大里オーリーブ児童センター/2歳児の親子)
- 13(木)・・・定例会市議会(一般質問)
- 14(金)・・・定例会市議会(一般質問)
- 15(土)
- 16(日)
- 17(月)・・・定例会市議会(一般質問)
- 18(火)・・・ファミサポ移動事務所(10:00~12:00/大里東チューリップ児童センター)
- 19(水)・・・ミニ育児講座(10:30~11:30/高御堂カトリア児童センター/2歳児の親子)
- 20(木)
- 21(金)
- 22(土)・・・市民課休日窓口(9:00~12:00/市役所市民課)
- 23(日)
- 24(月)
- 25(火)・・・ファミサポ移動事務所(10:00~12:00/西町さざんか児童センター)
- 26(水)
- 27(木)・・・定例会市議会(閉会)
- 28(金)
- 29(土)
- 30(日)

## 6月の税金

市・県民税(前納・1期分)  
納期限は7月1日(月)です

## 火災・救急・救助件数 4月分

	火災	救急	救助
月計	5件	503件	10件
年計	20件	2,153件	28件

災害案内ダイヤル(自動音声)  
☎0587(32)0999

## 市内交通事故・犯罪発生数

【問合せ】稲沢警察署 ☎0587(32)0110

	死者		負傷者		犯罪	
	月計	年計	月計	年計	月計	年計
稲沢	-	-	1	9	4	11
西	-	-	4	9	3	17
大里	-	-	1	9	9	23
大	-	-	7	12	3	18
千代	-	-	5	13	6	10
清園	-	-	1	8	4	18
水分	-	-	2	6	4	11
片原一色	-	-	2	7	2	6
下	-	-	7	20	4	19
大塚	-	-	2	4	3	11
坂	-	-	-	-	-	-
稲沢北	-	-	3	4	1	5
高御堂	-	-	2	11	12	32
小正	-	-	1	11	5	15
計	-	-	44	152	78	246

4月 市内小学校区別 ※暫定値

# 市民相談

# 6月

(相談は全て無料。秘密は厳守します。気軽に相談してください。)

名称・内容	とき	ところ	問合せ先
法律相談(予約制) 弁護士による相談(予約は6月6日(木)から受け付け。電話可。先着順) ※複数回の予約は受け付けません	18日(火)、7月2日(火) 午後1時~4時30分 定員 7人	市役所相談室	市役所市民課 ☎0587(32)1311 調停中・裁判中の 案件の相談はご遠慮ください
	11日(火)、7月9日(火) 午後1時~4時 定員 6人	祖父江支所相談室	
	25日(火) 午後1時~4時 定員 6人	平和支所会議室	
合同相談 行政、人権、登記、不動産	21日(金) 午後1時~3時30分	総合文化センター	
表示登記・境界問題の相談 登記、境界	15日(土) 午前9時30分~午後0時30分	iビル6階(一宮市栄三丁目)	愛知県土地家屋調査士会 ☎052(586)1200
消費生活相談 訪問販売や商品など、消費生活全般	月~金曜日 ※祝休日を除く 午前10時~正午・午後1時~3時	市役所消費生活センター	市役所消費生活センター ☎0587(32)2594
行政書士相談会(予約制) 各種許可申請手続き、各種契約書・合意書など	随時	祖父江町商工会館研修室	祖父江町商工会 ☎0587(97)5800
司法書士相談会(予約制) 相続全般、不動産の相続登記など	12日(水) 午後1時~4時		
社会保険労務士相談会(予約制) 労働トラブルへの対応、年金・労働安全衛生に関する相談指導など	13日(木) 午後1時~4時		
女性悩みごと相談 夫婦・親子など女性の悩み事など	12日(水)・26日(水) 午前10時~午後3時30分	市役所相談室	市役所福祉課 ☎0587(32)1278
子育て相談 子育てに不安のある方、困っている方の相談	開館時間内で随時実施	保育園、ひまわり園、児童館、児童センター	市役所子育て支援課 ☎0587(32)1299
子育て支援総合相談	月~金曜日 ※祝休日を除く 午前9時~午後5時	平和子育て支援センター、長野子育て支援センター	平和子育て支援センター ☎0567(46)5605 長野子育て支援センター ☎0587(32)9415
	不定期(電話で問い合わせください)	子ども発達支援室、家庭児童相談室(西町さざんか児童センター内)	子育て支援総合相談センター ☎0587(21)7266
子ども悩みごと相談 子どもの交友・いじめ、不登校など子どもからの学校生活全般の悩み事相談	月~金曜日 ※祝休日を除く 午前8時30分~午後5時	家庭児童相談室(西町さざんか児童センター内)	子育て支援総合相談センター ☎0120(76)4152 (子どもからの専用ダイヤルです)
ポルトガル語による相談 ポルトガル語による各種相談	7日(金)・21日(金) 午前9時30分~午後0時30分	市役所相談室	市役所秘書広報課 ☎0587(32)1126
労働相談(予約制) 労働条件、労使関係など労働問題に関すること	13日(木) 午後1時~4時 ※相談日前日の正午までに予約が必要	市役所相談室	市役所商工観光課 ☎0587(32)1332
若者の就労無料相談(予約制) 15歳~39歳の若者と保護者を対象に、進路・就職相談の専門家との個別相談	14日(金) 午後2時~4時30分 ※相談日前日の午後5時までに予約が必要	総合文化センター	いちのみや若者サポートステーション ☎0586(55)9286
多重債務相談(予約制) 司法書士らによる、多重債務問題解決のための相談	26日(水) 午後1時~4時 ※相談日前日の正午までに予約が必要	総合文化センター	市役所商工観光課 ☎0587(32)1332
夜間納税相談 市税などを納期限内に納税できない方の相談	10日(月) 午後5時15分~7時(電話相談可)	市役所収納課	市役所収納課 ☎0587(32)1248