



広報

いなざわ

INAZAWA

11

令和元年  
(2019年)

月号

NO.1180



今月の  
表紙

### ギリシャ共和国の舞踊団 公演

10月10日、ギリシャ・リセウム・カヴァラ舞踊団が来日し、名古屋文理大学文化フォーラム（市民会館）で公演が行われました。舞踊団は国内外のフェスティバルで高い評価を得ており、代々受け継がれた民族衣装などでギリシャ共和国の踊りを披露しました。

主な  
内容

- 特集 ネットのトラブルから子どもを守るために・・・P 2～3
- 功労者を表彰します・・・P 4
- プレミアム付商品券の申請はお済みですか・・・P 7
- みんなでなくそう！ 児童虐待・・・P 8
- 稲沢イルミネーション・・・P 12
- そぶえイチョウ黄葉まつり・・・P 13

稲沢市は、ギリシャ共和国を相手国とする東京 2020 オリンピック・パラリンピック競技大会のホストタウンです

# ネットのトラブルから子どもを守るために

～親子でできること・すべきこと～

問合せ 市役所学校教育課 ☎0587(32)1436

## 子どもを取り巻くネット社会

インターネット（以下、「ネット」）は、今や日常生活に欠かすことのできないもので、小学生もスマホやネットに接続可能な携帯ゲーム機などをもち歩く時代となりました。平成30年度の「青少年の機器ごとのインターネット利用状況」調査（内閣府）によると、小学生のネット利用率は85.6%、中学生は95.1%と非常に高い数値となっています。

そんな中で、家庭でのスマホ使用の取り決めや管理（フィルタリングの設定など）が不十分だと、ネットいじめやSNSトラブルなどの問題に発展する可能性があります。



## ネットいじめやSNSトラブル

SNS上で仲間外れにされる、悪口を書き込まれるなどの被害を受けるネットいじめ。平成30年度の「ネットいじめの件数の推移」調査（法務省）によると件数は平成24年から平成29年度にかけて毎年200件ほどのペースで増え続けてきました。

また、近年では企業のアルバイトによる自社のイメージを低下させる悪ふざけ動画がSNSから広まり、多くの批判を浴びて企業から賠償請求される事例も出ています。どちらも、ネットやSNSに潜む危険性を理解していれば防げたかもしれません。



## ネットのトラブルから子どもを守るために

近年、市内小・中学校でも、スマホ安全教室が行われ、子どもたちへの啓発が進められています。しかし、子どもがスマホをどのように使用しているか、学校や保護者も全てを把握することは困難です。子どもをネットいじめの被害者、加害者にさせないために、また、スマホ依存症やネット犯罪から守るためにも、ネットに対する危機意識をしっかりと高めておく必要があります。そこで、「スマホ依存度チェック」と「親子で決めておきたいスマホルール」(左ページ)を参考に、親子でネット・スマホ利用について話し合ってみましょう。



## スマホ依存度チェック

右の項目にいくつチェックが付きますか？  
子どもだけでなく大人の方もやってみましょう！



0%	0 項目	40%	7～8 項目
10%	1～2 項目	50%	9～10 項目
20%	3～4 項目	60%	11～12 項目
30%	5～6 項目	70%	13～14 項目

**80% 15～16項目**  
判断力の鈍りや感情のコントロールに影響が出てしまうレベルです。スマホが原因で人間関係に影響が出てしまうかも。

**90% 17～18項目**  
睡眠不足、視力低下、学力低下、注意力散漫などの症状につながるレベルです。私生活にも支障をきたす恐れがあります。

**100% 19～20項目**  
スマホへの依存度がかかなり高く、依存症といえるレベルです。スマホを触っていないと不安になり、心身ともに多大な影響が出る可能性があります。

**スマホ依存度の高い方は  
日々のスマホ利用を見つめ直しましょう！**

	チェック項目	✓
1	利き手と逆の手でいつもスマホを使う	
2	カバンにはいつも充電器を入れている	
3	圏外になると不安になる	
4	最近すぐ電池切れになる	
5	フィルタリングを設定していない	
6	家にスマホを忘れたら必ず取りに戻る	
7	ネットで知り合った友人が5人以上いる	
8	キー操作ロックを設定している	
9	スマホを握ったまま寝ていることがある	
10	食事中もスマホを手放さない	
11	歩きながら、自転車に乗りながら、スマホを操作する	
12	50以上のLINEのグループがある	
13	毎日3時間以上はスマホを使う	
14	自分の部屋でスマホを利用する	
15	ネットにつなぎ過ぎて速度制限がかかっている	
16	振動していないのに、メッセージが来たかと勘違いすることがある	
17	授業中(工作中)でも隠れてスマホを使用する	
18	風呂やトイレにもスマホを持ち込む	
19	50以上のアプリをインストールしている	
20	SNSを毎日必ずチェックする	

## 親子で決めておきたいスマホルール

親子で話し合ってスマホルールをつくってみましょう！

### 利用方法

- ・友人や知人から聞かれてもパスワードは教えない
- ・知らない人からのメールには返信しない
- ・チェーンメールは絶対に転送しない
- ・ネットで知り合った人のプロフィールを信用しない
- ・ネットで知り合った人とは会わない
- ・マナーを守る(自転車に乗りながら・歩きながらのスマホの禁止、使用禁止場所では電源を切る)
- ・食事中・トイレ・自室ではスマホを使用しない
- ・「スマホ使用は夜9時まで」などの時間制限を設ける
- ・学校で禁止されている場合、スマホを持ち込まない
- ・成人になるまではフィルタリングの設定を外さない

- ・危険なサイトは絶対に見ない
- ・脅迫メールや嫌がらせメール、架空請求を受け取った場合は必ず親に相談する
- ・有料コンテンツを購入する場合は必ず親の同意を得る
- ・毎月の明細書をチェックして利用法について話し合う

### 法律

- ・違法な書き込みはしない
- ・犯罪に関わる画像や、違法な画像を載せない
- ・人の文章を勝手に載せない
- ・了承なく他人の画像を載せない
- ・アニメやキャラクター、芸能人の写真を載せない
- ・他人の書いた曲や詞を載せない

### SNS

- ・個人情報や本人だと特定できる写真をネットに投稿しない
- ・人のプライバシーに関わることは書き込まない
- ・他人の誹謗中傷や誤解を招くことは絶対に書き込まない
- ・他人を差別、攻撃、批判する書き込みはしない
- ・モラルに問題がある書き込み、画像は投稿しない
- ・悪ふざけ画像を投稿しない
- ・写真を載せるときはGPS機能をオフにして撮影する

参考 「子どものスマホ・トラブル対応ガイド」(安川雅史 著)

# お知らせコーナー

## 11月1日の市制記念日に 功労者を表彰します

市役所秘書広報課

☎0587(32)1125

11月1日(金)に行う市制記念式典の中で、次の方々を市表彰条例に基づいて表彰し、功績をたたえます。(順不同・敬称略)

### 市政功労者特別表彰

●地方自治の進展

服部 猛 (平和町東城)

出口勝実 (平和町上三宅)



### 公益功労表彰

●地方自治の進展

平田光成 (東緑町二丁目)

●体育の振興

榎田時夫 (朝府町)

北村千麻夫 (稲葉二丁目)

河田敏路 (一宮市音羽)

●文化の振興

吉村鉄男 (北島町)

山田稔恵 (東緑町二丁目)

安田和子 (奥田町)

佐藤 晃 (津島市青塚町)

●産業の振興

小島洋一 (あま市森)

塚本寿男 (大塚南二丁目)

小出晶子 (下津丹下田町)

南谷耕司 (平和町法立)

●社会福祉の向上

川口秀治 (井之口本町)

浅井和紀 (木全二丁目)

岩田勝弘 (田代二丁目)

中西千鶴子 (稲葉一丁目)

●保健衛生の向上

神谷達雄 (名古屋市千種区)

## 国民健康保険税の納付を

市役所国保年金課

☎0587(32)1312  
ID 1001008

国民健康保険(国保)は、地域保険として世帯単位で加入するもので、納税義務者は世帯主です。  
12月2日(月)は、国保税の第7期の納期限です。自主納付の方は、金融機関などで納めてください。口座振替の方は、預(貯)金残高を確認してください。

### ●今後の納期限日

第8期：12月25日(水)

第9期：令和2年1月31日(金)

第10期：令和2年3月2日(月)

### ●国保税の月割課税

社会保険などを離脱すること  
国保に加入することになり、  
加入した月から年度末の3月

までが課税対象となります。  
国保税は月割りで課され、届け出た月の翌月以後の納期に割り振られます(加入した日からの日割課税ではありません)。

### ●届け出は14日以内に

届け出が遅れると、少ない納期に割り振られ、1回当たりの納付額が高くなります。  
社会保険などを離脱した場合は、14日以内に届け出てください。

## 「社会保険料(国民年金保険料)控除証明書」の発行

市役所国保年金課

☎0587(32)1328

年末調整・確定申告の際、国民年金保険料は今年1年間に納付した全額が社会保険料控除の対象となります。  
控除を受けるには控除証明書または領収証書の添付が必要です。控除証明書(はがき)は日本年金機構から送付されますので、申告の時期まで保管してください。

### ▼送付時期

①1月1日～9月30日に国民年金保険料を納

付した方：11月上旬②10月1日～12月31日に初めて国民年金保険料を納付した方：令和2年2月上旬▼その他 家族の国民年金保険料を納付した場合は、納付した方の社会保険料控除に加えることができます。被保険者ごとに送られる控除証明書を添付の上、申告してください▼問合せ ねんきん加入者ダイヤル(☎0570(003)004) ※050ではじまる電話番号の電話からかける場合は☎03(6630)2525へ

広報いざわの各記事に掲載のID(7桁のページID番号)を、市ホームページの「ページID検索」に入力すると、該当する記事の詳細情報を閲覧することができます。



▲稲沢市公式HP

ページID検索 ID  表示 ID表示使い方

お知らせ

募集します

催し物

教室・講座

スポーツ

## 2020 納税情報カレンダーを配布します

問合せ 市役所収納課 ☎0587(32)1247 ID 1004030

11月1日(金)から配布します。希望する方は、配布場所で受け取ってください ※原則、1世帯1部

▶配布場所 市役所収納課、支所、市民センター、市民病院、保健センター、図書館など



65歳以上75歳未満で一定の障害のある方も後期高齢者医療制度に加入できます

市役所国保年金課

☎0587(32)1325

ID 1001023

次の手帳を持ち、希望する方は申請してください。  
・身体障害者手帳：1〜3

級、4級(音声・言語、下肢1・3・4号)

療育手帳：A判定

・精神障害者保健福祉手帳：1・2級

▶申請先 市役所国保年金課、支所、市民センター

※医療機関へかかったときの自己負担額は、一般の方で1割、現役並み所得のある方で3割です

### 母子・父子家庭などの手当

市役所子育て支援課

☎0587(32)1296

ID 10005895

▼手当の種類 児童扶養手当、県遺児手当、市遺児手当

▼支給要件 次のいずれかの状態の児童(18歳の年度末まで)を監護・養育している方

①父または母が死亡②父または母が重度の障害③父母が婚姻を解消④父または母が1年以上行方不明⑤父または母から1年以上遺棄されている⑥父または母が1年以上拘禁されている⑦母が婚姻しないで出生⑧父または母がDV防止法による保護命令を受けている

る ※所得制限などの条件があります

●現在手当の認定を受けている方へ(支給停止中の方も含む)

婚姻(事実婚も含む)した場合や支給要件に該当しなくなった場合、住所などの届出事項に変更があった場合などは、届け出が必要です。届けない場合、支給の差し止めや資格喪失、手当の返還になる場合があります。



### 母子・父子家庭などの手当の振り込み

市役所子育て支援課

☎0587(32)1296

8月〜10月分までの児童扶養手当、県遺児手当、市遺児手当を指定された預金口座に振り込みます。

▶振込日 児童扶養手当：11月8日(金)、県遺児手当：11月

## 地域福祉を考える意見交換会を開催します!

問合せ 市役所福祉課 ☎0587(32)1278 ID 1005672

▶日程 下表▶定員 各対象地区5人(先着順)▶対象 市内在住・在勤・在学の方▶内容 「地域福祉計画」「地域福祉活動計画」の見直しに向け、関係機関とともに地域の課題について話し合う意見交換会▶申し込み 11月1日(金)から開催日の2日前(必着)までに、任意の用紙に申込共通項目(ページ左下参照)、年齢、性別、在住・在勤・在学地区、参加希望日を記入の上、持参、郵送(〒492-8269 稲沢市稲府町1)、FAX(0587(32)1219)またはEメール(fukushi@city.inazawa.aichi.jp)で市役所福祉課へ(電話可)

地域福祉を考える意見交換会 日程(午後2時〜4時)

とき	対象地区	ところ
11月7日(木)	稲沢、明治、千代田	勤労福祉会館第2・3研修室
11月15日(金)	小正、下津、大里西、大里東	総合文化センターホール
11月20日(水)	祖父江、平和	祖父江町体育館研修室



25日(月)(県から振り込まれます)、市遺児手当：11月29日(金) ※11月支払分から支給回数が変わります。今後は年6回払いで、奇数月に振込月の前月までの2カ月分を支払います。なお、変更調整のため、11月支払分のみ前月までの3カ月分を支払います

### 特別障害者手当などの振り込み

市役所福祉課

☎0587(32)1281

8月〜10月分の特別障害者手当、障害児福祉手当を指定された口座に振り込みます。

▶振込日 11月8日(金)

申込共通項目：催し物名、参加者の郵便番号・住所・氏名(ふりがな)、電話番号

催しものによりその他必要事項

無料：費用の記載がないもの、申込不要：申込方法の記載がないもの

お知らせ

募集します

催し物

教室・講座

スポーツ

### 稲沢市都市と緑のマスタープラン策定委員会

市役所都市計画課

☎0587(32)1362

ID 1004674

希望者は傍聴できます。

▼とき 11月11日(月)、午前10時〜正午▼ところ 市役所政策審議室▼定員 10人(先着順)▼内容 令和2年度から令和11年度を計画期間とする都市計画マスタープランと緑のマスタープランの策定委員会▼申し込み 当日、午前9時〜9時30分に、市役所都市計画課へ

### 都市計画審議会

市役所都市計画課

☎0587(32)1362

ID 1002611

希望者は傍聴できます。

▼とき 11月29日(金)、午後2時▼ところ 市役所議員(総会)室▼定員 10人(先着順)▼内容 尾張都市計画生産緑地地区の変更、都市計画マスタープラン、緑のマスタープランについて▼申し込み 当

日、午後1時〜1時30分に、市役所都市計画課へ



### 男女共同参画審議会

市役所地域協働課

☎0587(32)1146

ID 10002525

希望者は傍聴できます。

▼とき 11月14日(木)、午後1時30分▼ところ 勤労福祉会館第2会議室▼定員 10人(先着順)▼内容 いなざわ男女共同参画プランIIの平成30年度実施状況報告書について▼申し込み 当日、午後1時〜1時20分に、会場へ



### 検察審査会

市役所選挙管理委員会事務局

☎0587(32)1460

検察審査会では、市の選挙管理委員会によって選挙人名簿から無作為にくじで抽出した名簿を基に検察審査員が選ばれ、不起訴処分(検察官が事件を裁判にかけなかったこと)の善しあしを審査します。犯罪の被害に遭ったが加害者を起訴してくれないなどの不満がある方は相談してください。詳しくは、裁判所のホームページで確認してください。

▼相談・問合先 一宮検察審査会事務局(☎0586(73)3159)

### 裁判員制度

市役所選挙管理委員会事務局

☎0587(32)1460

裁判員制度は、皆さんが裁判員として刑事裁判に参加し、被告人が有罪かどうか、有罪の場合はどのような刑にするかを裁判官と一緒に決める制度です。裁判員は、市の

選挙管理委員会が選挙人名簿から無作為にくじで抽出した名簿を基に地方裁判所が候補者名簿を作成し、その中から選ばれます。令和2年度の候補者名簿に登録された方へ11月中旬に裁判所から通知が送付されます。これは、名簿登録期間中(令和2年2月頃からの1年間)に裁判員に選ばれる可能性があることをあらかじめ伝えるもので、届いてもすぐに裁判所に行く必要はありません。

ん(実際に裁判所へ行くことになった場合は別途通知が送付されます)。また、通知には調査票が同封され、回答によっては辞退が認められる場合があります。詳しくは、裁判所のホームページで確認してください。



### コミュニティバスを利用してください

問合先 市役所地域協働課 ☎0587(32)1146

コミュニティバスの運行を継続していくため、『稲沢市コミュニティバス運行事業計画』見直しに係る基準』を設定し、運行経費における利用者1人当たりの市負担額(下表)の基準値を1,500円としました。この基準値や利用状況を参考とし、4月から運行路線、時刻表を改正しています。

令和元年8月分

路線名	利用人数	バス運行経費における1人当たりの市負担額
稲沢中央線 アピタ稲沢店系統	8,891人	124円
祖父江・稲沢線 ふれあいの郷系統	1,605人	655円
祖父江・稲沢線 地泉院系統	1,655人	647円
下津・稲沢線	1,044人	1,035円
大里線	793人	1,379円
千代田・平和線	1,155人	971円

年末特別融資相談会

稲沢商工会議所

☎0587(81)5000

年末資金や設備投資を考えている事業者向けの相談会です。創業に関する相談も受け付けます。

▼とき 11月20日(水)、午前10時～午後4時  
▼ところ 稲沢

プレミアム付商品券の申請はお済みですか？

問合先 市役所商工観光課 ☎0587(32)1332 ID 1005677



対象となる方には案内を送付しています。まだ申請がお済みでない場合は、期限までに申請してください。

申請期限 11月29日(金)

お知らせ

募集します

催し物

教室・講座

スポーツ

商工会議所会館研修室▼相談員 日本政策金融公庫職員、愛知県信用保証協会職員▼相談内容 事業資金、創業資金、日本政策金融公庫のセーフティネット貸し付け(経営環境変化資金)など▼申し込み 11月15日(金)までに、稲沢商工会議所へ(電話可)

多重債務者各種相談会

市役所商工観光課

☎0587(32)1332

弁護士無料相談会

▼とき 11月22日(金)、午後1時～3時 ※相談は1人30分以内

▼定員 4人(先着順)▼持ち物 契約書・利用明細など

借り入れ内容が分かる書類▼申し込み 11月1日(金)午前9時から、電話で市役所商工観光課へ

県多重債務相談窓口

▼とき ①相談員による相談：午前9時～午後4時30分(土・日曜日は午後4時まで) ②弁護士・司法書士による相談：火・木曜日、午後1時～4時▼ところ 県消費生活総合センター(名古屋市中区三の丸二丁目)▼申し込み ①不要 ②2日前までに電話(☎052(962)0999)で県消費生活総合センターへ ※電話での相談も受け付けます

合センター(名古屋市中区三の丸二丁目)▼申し込み ①不要 ②2日前までに電話(☎052(962)0999)で県消費生活総合センターへ ※電話での相談も受け付けます

東海財務局多重債務相談窓口

▼とき 月・金曜日(祝・休日を除く)、午前9時～正午・午後1時～5時▼ところ 東海財務局(名古屋市中区三の丸三丁目)▼その他 電話(☎052(951)1764)での相談も受け付けます

社会保険労務士による無料相談会

市役所商工観光課

☎0587(32)1332

▼とき 12月1日(日)、午前10時～午後3時▼ところ アピタタウン稲沢(天池五反田町)、名鉄百貨店一宮店(一宮市新生一丁目)、テラスウォーク一宮(一宮市両郷町一丁目)ほか▼内容 年金・定年後の再就職・会社でのトラブル・育児休業など身近な問題の相談▼問合先 愛知県

社会保険労務士会尾張支部 川上貴英(☎0586(78)3883)

国の教育ローン

市役所商工観光課

☎0587(32)1332

子どもの教育資金のため、公的な融資制度です。

▼対象 高等学校・短期大学・大学・専修学校などに入学・在学する子どもの保護者▼融資額 子ども1人につき350万円以内▼返済期間 15年以内(母子家庭の方などは18年以内)▼利率 年1.71%(10月1日現在。母子家庭の方などは年1.31%)▼問合先 教育ローンコールセンター(☎0570(008)656) ※公衆電話・IP電話などからは☎03(5321)8656へ

愛知県最低賃金改正

一宮労働基準監督署

☎0586(45)0206

県最低賃金は、10月1日から時間額926円に改正され

住民票の写しなどに旧氏が記載できるようになります

問合先 市役所市民課 ☎0587(32)1302 ID 1005907

11月5日(火)から、住民票の写しなどに旧氏が記載できるようになります。希望する方は、旧氏が記載された戸籍の全部・個人事項証明書(戸籍謄・抄本)などの他、印鑑と本人確認書類を持参の上、市役所市民課へ。

※旧氏とは、過去に称していた氏で、戸籍または除かれた戸籍(除籍)に記載されているものです。



ました。県内の事業場で働く常用、臨時、パートなど全ての労働者に適用されます。

女性に対する暴力などの相談窓口

相談窓口	とき	電話番号	
県女性相談センター	女性悩みごと電話相談	月～金曜日…午前9時～午後9時 土・日曜日…午前9時～午後4時	052(962)2527
	弁護士によるDV専門電話相談	月曜日…午後2時～3時30分	052(962)2528
	尾張駐在室	月～金曜日…午前9時～午後5時	052(961)7211
県警察本部	ハートフルライン(犯罪被害者のこころの悩み相談)	24時間365日	052(954)8897
	性犯罪被害110番 ストーカー110番		0120(67)7830 052(961)0888
	ふれあいコール(列車内の痴漢被害相談)		052(561)0184
名古屋法務局	女性の人権ホットライン	月～金曜日…午前8時30分～午後5時15分 ※11月18日(月)～24日(日)(強化週間中)は、月～金曜日…午前8時30分～午後7時、土・日曜日…午前10時～午後5時	0570(070)810

女性に対する暴力をなくそう

市役所地域協働課

☎0587(32)1146

DV、性犯罪、売買春、人身取引、セクシユアルハラメント、ストーカー行為など、女性に対する暴力は人権を著しく侵害するものであり、決して許されるものではありません。被害に遭った方

は1人で悩まず、相談することが大切です。

▼相談窓口 左表 市役所の相談窓口は26ページを参照 ※県女性相談センターと名古屋法務局は、祝日・年末年始は休業



▲女性に対する暴力根絶のためのシンボルマーク

お知らせ

募集します

催し物

教室・講座

スポーツ

みんなでなくそう！ 児童虐待

問合先 市役所子育て支援課 ☎0587(32)1299  
ID 1005895

子どもたちが健やかに育つため、虐待は絶対にあってはならないことです。虐待は、子どもの心身の成長や人格形成に重大な影響を与えるだけでなく、次の世代にも虐待を起こす恐れがあります。

虐待の例

身体的虐待

暴力(殴る、蹴る、首を絞めるなど)、戸外に閉め出す、意図的に病気にさせるなど

心理的虐待

心を傷つけることを言う、無視・拒否・脅し、子どもの前での配偶者に対する暴力、暴言など

ネグレクト

衣食住の世話をしない、家に閉じ込める、治療を受けさせない、車中に長時間放置するなど

性的虐待

性的ないたづら、性的関係の強要、性器や性交を見せるなど

「虐待かな？」と思ったら、迷わず通告を

異常な怒鳴り声や激しい泣き声が聞こえてくる、不自然な傷やあざがある、夜遅くに子どもが一人で外にいる、体や衣服がいつも極端に汚れているなど、確信はなくても虐待の疑いがあった場合、皆さんには通告する義務があります。通告とは「念のため調査してください」と連絡することです。匿名でも受け付けられ、通告した方が責任を問われることはありません。

児童虐待通告先

児童相談所全国共通ダイヤル ☎189  
一宮児童相談センター ☎0586(45)1558  
市役所子育て支援課 ☎0587(32)1299



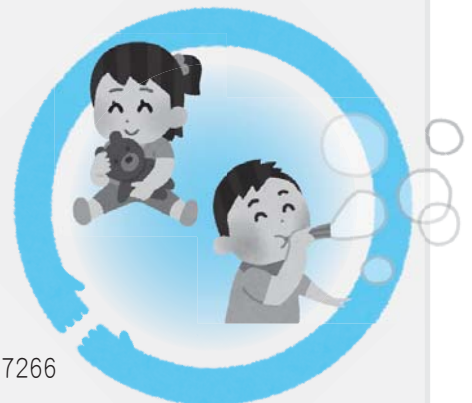
▲児童虐待防止のシンボルマーク「オレンジリボン」

子育てに悩んでいる方は早めに相談を

育児不安やストレスが積み重なると、はけ口が子どもに向けられてしまうことがあります。不安のある方は、早めに相談してください。

子育て相談窓口

子育て支援総合相談センター(西町さざんか児童センター内) ☎0587(21)7266  
健康推進課(保健センター内) ☎0587(21)2300





障害者虐待の防止

市役所福祉課

☎0587(32)1281  
ID 1004942

身体的・心理的・性的・経済的な虐待や放棄・放任などの障害者虐待は、障害のある方の尊厳を脅かすものです。虐待を受けたときまたは、虐待を受けたと思われる障害のある方に気付いたときは、速やかに通報してください。

▼通報先 市役所福祉課  
☎(0587(32)1281)・FAX(0587(32)1219)

放置自転車はやめましょう

市役所危機管理課

☎0587(32)1159  
ID 1001275

道路(通路)に自転車・バイクを置くこと、交通を妨げ皆さんの迷惑となり、災害時などは緊急活動の支障にもなります。

●道路などに放置された自転車などは撤去します

JR稲沢駅・名鉄国府宮駅周辺を「自転車等放置禁止区

お知らせ

募集します

催し物

教室・講座

スポーツ

域」に指定しています。区域内に放置してある自転車などはすぐに撤去します。また、区域外であっても放置自転車などには注意書を取り付け、7日経過後は撤去します。撤去後は条例により告示をし、告示の日から60日以内に市役所危機管理課で返還手続きが必要となります。

●自転車等駐車場の利用を  
市内の鉄道駅周辺には、全35カ所の公共自転車等駐車場があります。利用する際は決められた場所に順序よく並び、必ず施錠してください。ガードパイプやフェンスにチェーンで自転車などをつながないでください。

7日間を越えて駐車したままになっている場合は撤去します。撤去後は放置自転車と同様に返還手続きが必要です。

▼返還日時 月々金曜日(祝休日・年末年始は除く)、午前8時45分～11時30分、午後



1時～4時30分▼持ち物 ①放置自転車等引取通知書(通知が届いた場合) ②印鑑 ③自転車の鍵 ④身分証明書(運転免許証、健康保険証、学生証など) ⑤返還費用(自転車:1000円、原動機付自転車:2000円)

●リサイクル自転車を販売しています  
返還手続きがされなかった自転車は市で処分しますが、再生可能なものはリサイクル自転車取扱店(左表)で点検・整備し、販売しています。

店名	所在地	電話番号
オートサイクル栗木	松下一丁目	0587(32)2762
(株)内藤モーターズ	重本二丁目	0587(32)0726
前田自転車モーター商会	松下一丁目	0587(32)2071
河合自転車店	陸田一里山町	0587(32)3303
サイクルショップいとう	一色巡見町	0587(36)1430

●防犯登録の変更を忘れずに  
盗難された自転車が発見されたとき、持ち主がすぐに分かるよう、知人から自転車を譲り受けたときや住所が変わったときは、最寄りの自転車店で防犯登録の変更手続きを行ってください。

税に関する各種説明会  
一宮税務署  
☎0586(72)4331

▼日程・内容など 下表▼その他 青色申告決算書用紙は会場に用意します。※事前に必要な場合は一宮税務署へ。国税庁のホームページからダウンロードもできます

●税務署での面接相談は予約をお願いします  
資料を持参しての相談や申告書の作成など、窓口での相談は事前に予約が必要です。代表電話番号から自動音声による電話相談もありますので利用してください。※確定申告期間中は、確定申告会場(一宮地場産業ファッションデザインセンター)で申告書の作成指導や相談を行います

税に関する各種説明会 日程・内容など

とき	ところ	内容	対象
11月22日(金)	名古屋文理大学文化フォーラム(市民会館)中ホール	青色申告決算等説明会	青色申告をする個人事業者
		年末調整説明会	給与の支払いをする法人・個人事業者
		消費税軽減税率制度等説明会	法人・個人事業者

●e-TAXの利用手続きがより便利になりました  
ID・パスワード方式でのe-TAXによる申告書などの送信ができるようになりました。詳しくは、国税庁のホームページで確認してください。

## 便利な口座振替を利用してください

問合先 市役所収納課 ☎0587(32)1247 ID 1001039

口座振替制度は、指定した預(貯)金口座から自動的に市の税・料金を振り替えて納める制度です。

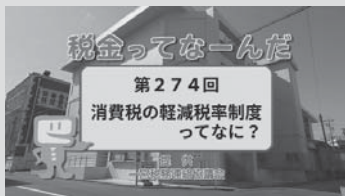
### 申し込み方法

市が指定した金融機関または市役所収納課・支所・市民センターの窓口へ、預(貯)金通帳と通帳届け印を持参の上、手続きしてください。口座振替依頼書を市が受理した日の翌月の納期分から振り替えを開始します。

### 税に関する番組の放送

税を考える週間の特集番組「税金ってな〜んだ」を、稲沢CATVで放送します。

▶放送日 11月4日(月・休)～10日(日) ▶放送時間 午前10時35分、午後5時35分(1日2回、5分番組)



### 税に関する作品入賞作品の展示

11月11日～17日の「税を考える週間」に合わせ、一宮納税貯蓄組合連合会が小・中学生から税に関する習字と作文を募集しました。入賞作品を次のとおり展示します。

▶とき 11月12日(火)～15日(金) ▶ところ iービルシビックテラス(一宮市栄三丁目)

12月2日(月)～9日(月)、市役所市民ホールでも展示します

### 納期内納税にご協力を

#### ●納付が遅れたときは

当初の納付書で納付できる場合もありますが、再発行納付書または専用の払込取扱票を発行しますので、市役所収納課に連絡してください。

納期限を過ぎても納付されない場合、納期限から約20日後に「督促状」を送付し、その後も納付がない場合は「催告書」を送付します。

#### ●納税に困ったときは

納期限内に納税できない事情のある方は、早めに市役所収納課へ相談してください。電話相談も行っていきます。

#### ●休日納税相談窓口

当日は、納税もできます。

▶とき 12月1日(日)、午前9時～午後4時 ▶ところ 市役所収納課



い。●口座振替の制度のご利用を納税には口座振替の制度もありません。希望する方は、金融機関で手続きしてください。

●領収証書が必要な方は金融機関(ゆうちょ銀行を除く)、県税事務所、コンビニなどの窓口で納めてください。

「愛知県県税クレジットカードお支払サイト」からの納付(手数料が必要)や、スマートフォンアプリ「Pay B」での納付もできます。

個人事業税の第2期分の納期限は12月2日(月)です。第2期分の納付書は8月に送付した納税通知書に同封されています。金融機関、コンビニ(納付金額が30万円以下に限る)、県税事務所などで納付してください。

個人事業税の第2期分の納期限は12月2日(月)です。第2期分の納付書は8月に送付した納税通知書に同封されています。金融機関、コンビニ(納付金額が30万円以下に限る)、県税事務所などで納付してください。

県西尾張県税事務所

☎0586(45)3169

個人事業税第2期分の納税をお忘れなく

11月9日～15日

## 秋季全国火災予防運動

問合せ 消防本部予防課 ☎ 0587(22)2114

毎年、放火や放火の疑いによる火災が、火災原因の上位を占めています。地域全体で、放火されない環境づくりと隙を与えないことが大切です。放火されないよう、次の点に注意しましょう。

- ・家の周りに燃えやすい物を置かない
- ・物置、車庫などを施錠する
- ・郵便受けの新聞やチラシは屋内に取り込む
- ・ごみは指定された日時、場所に出す
- ・隣近所や町内会など、地域ぐるみで放火防止体制をつくる



### 住宅防火 いのちを守る7つのポイント

#### 3つの習慣

- ①寝たばこは、絶対にしない
- ②ストーブは、燃えやすいものから離れた所で使用する
- ③ガスこんろなどのそばを離れるときは、必ず火を消す

#### 4つの対策

- ①逃げ遅れを防ぐため、住宅用火災警報器などを設置し、適切に維持管理する
- ②寝具・衣類・カーテンは防災製品を使用する
- ③住宅用消火器などを設置する
- ④お年寄りや体の不自由な方を守るため、隣近所の協力体制をつくる

ひとつずつ  
いいね！で確認  
火の用心

### 地域ぐるみで防火対策をしましょう

火災の初期消火訓練や大規模な地震の発生を予測した訓練を、自治会や町内会などで行いましょう。

## 11月9日は「119番の日」

火災や救急、救助事故で119番通報するときは、落ち着いて正確に次の内容を伝えてください。

#### ①火災・救急・救助の別をはっきりと

「火事です」「救急です」「救助です」

#### ②住所、付近の目標を詳しく

「〇〇市〇〇町〇丁目〇番〇〇号の△△です」「目標は、〇〇医院の南側です」

#### ③何が（誰が）どうしたかを正確に

「〇〇の2階が燃えています」「交通事故で女の子が足をけがしています」

#### ④通報者を明らかに

「私の名前は〇〇△△です」「電話番号は△△-××××です」

119番は命をつなぐ番号です。問い合わせやいたずら電話は絶対にしないでください。

## FAX119を利用してください

消防署では、耳などが不自由な方を対象にFAXで火災・救急の通報を受け付けています。

FAXでの119番通報は、事前登録が必要です。

#### ●登録方法

FAXまたは郵送で次の内容を知らせてください。折り返し、通報の際に使用する用紙を送付します。

内容 住所、氏名、生年月日、電話番号、FAX番号（電話番号と同一の場合は不要）

送付先 〒491-0862 一宮市緑一丁目1-10

一宮市・稲沢市消防指令センター

稲沢市消防署情報指令課

FAX 0586(71)1192

問合せ 消防署情報指令課（一宮市・稲沢市消防指令センター内）☎ 0587(22)2116

ID 1005392

お知らせ

募集します

催し物

教室・講座

スポーツ

募集します



**(二財) 稲沢市文化振興財団  
準職員募集**

(二財) 稲沢市文化振興財団

☎0587(23)2947

▼採用予定日 応相談▼勤務場所 名古屋文理大学文化フォーラム(市民会館)▼採用予定人数 1人▼勤務内容 施設の受け付け、イベントの企画運営▼応募資格 次の全てを満たす方 ①65歳未満②高校卒業以上③土・日曜日、祝休日などを含め、週5日勤務ができる(夜間の勤務もあり)▼選考方法 適性検査、面接▼申し込み 11月1日(金)から随時受け付け

※勤務条件・賃金など、詳しくは問い合わせください



**自衛官等募集**

自衛隊愛知地方協力本部一宮地域事務所 ☎0586(73)7522

▼募集種目 陸上自衛隊高等工科学校生徒(一般)▼応募資格 令和2年4月1日現在で15歳以上17歳未満の男性▼受付期間 11月1日(金)〜令和2年1月6日(月)▼申込・問合せ 先 自衛隊愛知地方協力本部一宮地域事務所(一宮市大江二丁目)▼その他 年間を通して、自衛官候補生(18歳以上33歳未満の方)も募集しています



**ウォークラリー大会**

小正市民センター

☎0587(21)8000

▼とき 12月1日(日)、午前8時40分から受け付け(小雨決行。雨天予備日:12月8日)▼集合場所 国府宮参道

(総合文化センター西側)

▼内容 小正市民センター地区内を歩くウォークラリー大会。全員に参加賞と飲み物、1〜10位に賞品があります(飛び賞もあり)▼申し込み 11月15日(金)までに、2〜4人でチームを編成し、申込書に記入の上、小正市民センターまたは稲沢東・小正体育振興会役員へ(用紙は申込先にあります)

※1人で参加する方は、当日混成チームを編成します。小学3年生以下のみのチームは参加できません



**稲高祭**

県立稲沢高等学校

☎0587(32)3168

▼とき 11月15日(金)、午前10時(午前9時30分開門)▼ところ 県立稲沢高等学校(平野町)▼内容 学習活動成果の発表や農作物の販売など

**稲沢イルミネーション**

LEDのイルミネーションが、国府宮参道と名鉄国府宮駅ロータリーを彩ります。写真コンテストのほか、さまざまなイベントが開催されます。詳しくは、「稲沢イルミネーション公式サイト」で確認してください。

とき 11月16日(土)〜12月25日(水)、午後5時〜9時  
ところ 国府宮参道、名鉄国府宮駅ロータリー

**国府宮参道会場イベント 日程・内容**

とき	内容	
11月16日(土)	午後3時	メッセージカード作成と電飾飾り付け
	午後5時15分	点灯式、県立杏和高等学校生徒によるブラスバンド演奏、キッチンカー出店
12月14日(土)	午後3時〜8時	手作り雑貨やキッチンカーが集まるナイトマルシェ、楽器演奏



問合せ先 稲沢イルミネーション実行委員会(稲沢商工会議所内) ☎0587(81)5000 ID 1005905

申込共通項目: 催し物名、参加者の郵便番号・住所・氏名(ふりがな)、電話番号、催しものによりその他必要事項  
無料: 費用の記載がないもの、申込不要: 申込方法の記載がないもの

お知らせ

募集します

催し物

教室・講座

スポーツ

# そぶえイチョウ黄葉まつり

問合せ そぶえイチョウ黄葉まつり実行委員会事務局 (祖父江町商工会内)  
☎ 0587(97)5800 📠 1005883

## 山崎会場 (祐専寺および周辺)

11月23日(土・祝)～12月1日(日)、午前9時～午後3時 ※23日(土・祝)は午前10時～午後7時

### ●イベント

写真・俳句コンテスト、写生大会、抹茶コーナー、セラピーウォーキング、イチョウの木コースター作り、和太鼓・津軽三味線・雅楽演奏、よさこい鳴子踊り、歌謡ショー、スタンプラリー、特産品の販売など

### ●ナイトイベント

▶とき 11月23日(土・祝)～30日(土)、午後5時～9時▶内容 イチョウの木ライトアップ・イルミネーション、各種物産の販売▶その他 23日(土・祝)午後5時から点灯セレモニー

## 祖父江町体育館会場

11月23日(土・祝)、午前8時45分～午後4時  
11月24日(日)、午前9時～午後3時

### ●イベント

企業展、団体などによる作品展示、抹茶コーナー、和太鼓・大正琴・キッズダンス・フラダンスの発表、歌謡・キャラクターショー、消防はしご車試乗会、小物作り体験、トランポリン、ふわふわ、アニマルトレイン、献血、もち投げ、各種物産の販売など

## サテライト会場 (山崎簡易郵便局西の田んぼ)

11月30日(土)、午前9時～正午(雨天中止)

### ●イベント

凧作り教室、音楽会など

## 会場アクセス

期間中の土・日曜日、祝日に無料シャトルバスを運行します。臨時駐車場がありますので利用してください。

11月23日(土・祝)

### 【JR 稲沢駅発】

午前7時45分～午後2時45分  
JR 稲沢駅 ⇄ 名鉄国府宮駅 ⇄ 市役所  
⇄ 祖父江町体育館会場

臨時駐車場：市役所

### 【善光寺発】

午前8時15分～午後3時50分  
善光寺 ⇄ 祖父江町体育館会場 ⇄ 山崎会場  
臨時駐車場：善光寺

11月24日(日)

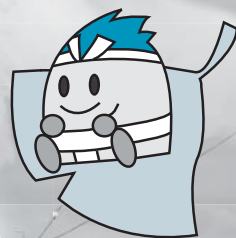
### 【善光寺発】

午前8時45分～午後3時10分  
善光寺 ⇄ 祖父江町体育館会場 ⇄ 山崎会場  
臨時駐車場：善光寺

11月30日(土)、12月1日(日)

### 【善光寺発】

午前8時45分～午後3時10分  
善光寺 ⇄ 山崎会場  
臨時駐車場：善光寺



第21回  
そぶえイチョウ  
黄葉まつり  
きんぱんの里  
11/23 12/2  
主催：そぶえイチョウ黄葉まつり実行委員会  
協賛：祖父江町 祖父江町商工会  
協賛：祖父江町観光協会、中江町観光協会、北原町観光協会

申込共通項目：催し物名、参加者の郵便番号・住所・氏名(ふりがな)、電話番号  
無料：費用の記載がないもの、申込不要：申込方法の記載がないもの  
催しものこよりの他必要事項

お知らせ  
募集します  
催し物  
教室・講座  
スポーツ

### チャレンジドフェスタ 2019

市役所福祉課

☎0587(32)1281

▼**とき** 12月7日(土)、午後1時30分～4時  
▼**ところ** 勤労福祉会館多目的ホール  
▼**定員** 300人(定員を超えた場合は入場を制限)  
▼**内容**

こころの病を正しく理解するための講演会▼**講師** 愛知県立大学准教授 山田浩雅▼**その他** 手話通訳や要約筆記、点字資料があります▼**問合せ先** 稲沢市障害者福祉団体連合会 江崎英直(☎・FAX 0567(46)2743、Eメール: hshouran@gmail.com)



### 「広報いなざわ」を無料アプリで配信中!

問合先 市役所秘書広報課 ☎0587(32)1126  
ID 1002007

無料アプリ「マチイロ」をダウンロードして登録すると、発行時にお知らせが届き、スマートフォンやタブレット端末で広報紙を読むことができます。

#### ●利用方法

スマートフォンやタブレット端末で専用アプリ (iOS・アンドロイド対応) をダウンロードして登録します。



### 大人のためのクリスマス 絵本ケアコンサート

中央図書館

☎0587(32)0862  
ID 10005886

▼**とき** 12月7日(土)、午後4時～5時  
▼**ところ** 中央図書館 館研修室  
▼**定員** 50人(定員を超えた場合は入場を制限)

▼**内容** プロのピアノ演奏とともに、大人のための絵本の読み語り▼**講師** 愛知文教女子短期大学准教授 真下あさみ、ピアノリスト 玉田裕人

### たのしいクリスマス会 (福祉のつどい)

市役所子育て支援課

☎0587(32)1299  
ID 10005895

▼**とき** 12月14日(土)、午前10時～11時30分  
▼**ところ** 勤労福祉会館多目的ホール  
▼**対象** 市内在住で18歳以下の障害児と家族の方▼**申し込み** 申込用紙に記入の上、11月20日(水)までに市役所子育て支援課へ(用紙は申込先、障害者団体にあります)

### 教室・講座



### 創業支援セミナー

市役所商工観光課

☎0587(32)1332  
ID 10005687

▼**とき** 12月7日(土)、午後1時～4時  
▼**ところ** 稲沢商工会議所会館研修室  
▼**定員** 20人(先着順)  
▼**内容** ①創業の基礎知識とビジネスプランの立て方②創業者に聞く創業体験談▼**講師** ①税理士 石田朱音②会社経営者 児島江里子▼**申し込み** 11月1日(金)から、申込用紙に記入の上、FAX(0587(32)1520)で市役所商工観光課へ(電話可)(用紙は申込先、支所、市民センター、図書館、稲沢商工会議所、祖父江町・平和町商工会にあります)▼**その他** 創業保証・支援制度などの紹介やセミナー終了後は個別相談もできます

### あいち技能五輪・アビリンピック2019が開催されます!

問合先 市役所商工観光課 ☎0587(32)1332

#### ●技能五輪全国大会

▶**とき** 11月15日(金)～18日(月)▶**内容** 23歳以下の青年技能者が技能レベル日本一を競う

#### ●全国アビリンピック

▶**とき** 11月15日(金)～17日(日)▶**内容** 15歳以上の障害者が技能レベル日本一を競う

▶**ところ** Aichi Sky Expo (常滑市セントレア5丁目) ほか  
▶**問合先** 愛知県産業人材育成課技能五輪・アビリンピック推進室 ☎052(954)6884・FAX 052(954)6978



▲あいち人材強化プロジェクト  
イメージキャラクター アイチータ

申込共通項目: 催し物名、参加者の郵便番号・住所・氏名(ふりがな)、電話番号、催しものによりその他必要事項  
無料: 費用の記載がないもの、申込不要: 申込方法の記載がないもの

脳活！運動教室

平和町農村環境改善センター

☎0567(47)1280

▼とき 11月26日(火)、午前10時～11時  
▼ところ 平和町農村環境改善センター多目的ホール  
▼定員 30人(先着順)  
▼内容 脳の活性化に効果がある有酸素運動や筋力トレーニング  
▼講師 健康運動指導士 佐藤 元  
▼費用 500円(当日納入)  
▼申し込み 11月1日(金)から、平和町農村環境改善センターへ(電話可)



脳の健康講座

市役所高齢介護課

☎0587(32)1293

ID 1001494

▼とき 令和2年1月20日・27日(月曜日・全2回)、午後2時～3時30分  
▼ところ 総合文化センターホール

お知らせ

募集します

催し物

教室・講座

スポーツ

象 市内在住の65歳以上で、介護認定を受けていない、または総合事業の対象者でない方(今年度既に受講した方は除く)  
▼定員 50人(先着順)

▼内容 認知症についての講話、脳のトレーニング・認知症予防体操など  
▼申し込み 11月11日(月)から、市役所高齢介護課へ(電話可)  
▼その他 運動のできる服装・運動靴で参加してください



母子家庭の母などのための就業支援講習会

市役所子育て支援課

☎0587(32)1296

▼日程・内容 下表  
▼対象 県内在住の母子家庭の母、父子家庭の父または寡婦で、全日程参加できる方  
▼定員 各20人(定員を超えた場合は抽選)  
▼申し込み 11月1日(金)～22日(金)に、市役所子育て支援課へ  
▼その他 教材費は実費

母子家庭の母などのための就業支援講習会 日程・内容

講座名	とき	ところ
福祉用具専門相談員研修A	令和2年1月14日～3月3日(火曜日・全7回)、午前9時～午後6時	未来ケアカレッジ 名古屋駅前校(名古屋市中村区椿町)
調剤薬局事務講習A	令和2年1月18日～2月29日(土曜日・全7回)、午前10時～午後3時40分	国際観光専門学校 名古屋校(名古屋市中村区名駅南二丁目)
パソコン講習 お仕事応用	令和2年2月15日～3月14日(土曜日・全5回)、午前10時～午後3時40分	ヒューマンアカデミー(名古屋市中村区名駅五丁目)

ファミリーサポートセンター 養成講座

ファミリーサポートセンター

☎0567(28)5574

▼日程・内容 左表  
▼ところ 愛西市佐織公民館(愛西市諏訪町)  
▼対象 子育て支援活動に関心のある方、子育て中の方  
▼定員 30人(先着順)  
▼講師 医師、臨床心理

ファミリーサポートセンター養成講座 日程・内容

とき	内容
11月15日(金) 午前10時～正午 午後1時～3時	なぜ地域の子育て支援が必要なの？ 愛着形成の大切さ
11月21日(木) 午前10時～正午 午後1時～3時	配慮が必要な子どもへの関わり方 子どもの身近な病気とその対応の仕方
11月22日(金) 午前10時～正午 午後1時～3時	今の子どもの食で気を付けること 子どもの急変の時、どうしたらいいの？(病気編)(グループワーク)
11月27日(水) 午前10時～正午 午後1時～3時	子どもにとって安全・安心な環境とは？ 子どもの発達と遊びと心理
12月4日(水) 午前10時～正午 午後1時～3時	リスクマネジメント(グループワーク) 感染予防のために心がけること
12月12日(木) 午前10時～正午 午後1時～3時	子どもの急変の時、どうしたらいいの？(ケガ・事故編) みんなで子育てについて考えよう(グループワーク)、ファミリーサポートセンターの事業説明など

※一部のみの受講もできます

士、保健師、保育士など  
▼申し込み 11月5日(火)から、電話でファミリーサポートセンターへ  
▼その他 無料託児(先着5人程度、要予約)があります



申込共通項目…催し物名、参加者の郵便番号・住所・氏名(ふりがな)・電話番号

催しものによりその他必要事項

無料…費用の記載がないもの、申込不要…申込方法の記載がないもの

お知らせ

募集します

催し物

教室・講座

スポーツ

申込共通項目：催し物名、参加者の郵便番号・住所・氏名（ふりがな）、電話番号、催しものによりその他必要事項  
 無料：費用の記載がないもの、申込不要：申込方法の記載がないもの

子育て講座 ママクッキング

長野子育て支援センター

☎0587(32)9415

ID 1005895

▼とき 12月11日(水)、午前10時30分～正午

▼ところ 長野子育て支援センターワークショップルーム

▼対象 市内在住で、参加する月に7カ月～11カ月の未就園児と母親

▼定員 10組

▼内容 食育の話と簡単な離乳食作り

▼持ち物 エプロン



▼費用 1000円(当日納入) ▼申し込み 11月20日(水)から、長野子育て支援センターへ(電話可)

パパもいっしょ

長野子育て支援センター

☎0587(32)9415

ID 1005895

▼とき 12月14日(土)、午前10時30分～11時40分

▼ところ 長野子育て支援センター遊戯室 ▼対象 市内在住の0歳～3歳の未就園児と保護者 ▼定員 30組(先着順) ▼内容 パパとのふれあい遊びや体操など ▼申し込み 11月14日(木)

水道工事にご協力を

問合せ先 水道工務課(上下水道庁舎内) ☎0587(23)1709

安全で安定した水道水を供給するためには、水道管の整備が必要です。

細心の注意を払って工事を進めていますが、やむを得ず断水や濁り水、緊急な漏水修理などでご迷惑をお掛けする場合があります。

皆様のご理解とご協力をお願いします。



●道路での漏水を発見したら

道路上での漏水をそのまま放置すると、大きな事故を引き起こす原因にもなりかねません。漏水を発見したら、すぐに水道工務課へ連絡してください。

豊田合成ハンドボールチーム ブルーファルコン 出場試合 無料観戦チケットをプレゼント!



問合せ先 スポーツ課(豊田合成アリーナ(総合体育館)内) ☎0587(34)6318 ID 1005699

豊田合成ハンドボールチームの試合無料観戦チケット(5日間のうちいずれか1日入場できる券)をプレゼントします。

- 11月4日(月・休) 午後4時30分：大同特殊鋼 VS トヨタ自動車東日本 午後7時：豊田合成 VS ゴールデンウルブス福岡
- 11月9日(土) 午後2時：豊田合成 VS 大同特殊鋼
- 12月7日(土) 午後2時：豊田合成 VS 湧永製薬
- 令和2年2月16日(日) 正午：プレステージ・インターナショナル アランマーレ VS イズミメイプルレッズ 午後2時30分：豊田合成 VS 北陸電力
- 令和2年2月29日(土) 午後1時：豊田合成 VS トヨタ車体

▶ところ 豊田合成アリーナ(総合体育館) ▶対象 市内在住の中学生以上の方(小学生以下は券がなくても入場できます) ▶申し込み 11月1日(金)からスポーツ課へ(家族分のみ。なくなり次第終了)

から、長野子育て支援センターへ(電話可)

スペイン料理講座

稲沢市国際友好協会(稲沢商工会議所内)

☎0587(81)5000

▼とき 11月27日(水)、午後1時30分～3時30分

総合文化センター料理教室 ▼講師 外国語講師 セルジオ・オフェルナンデス ▼定員 25人(先着順) ▼内容 英語を織り交ぜながら、スペインの代表的な料理「ガスパッチョ」などを作る ▼持ち物 エプロン、布巾、持ち帰り用容器 ▼費用 800円(協会)

員は4000円。当日納入 ▼申し込み 11月6日(水)から 電話で稲沢市国際友好協会へ





お知らせ

募集します

催し物

教室・講座

スポーツ

### 愛知駅伝の稲沢市チーム を応援してください!

**問合せ先** スポーツ課 (豊田合成アリーナ (総合体育館) 内)  
☎ 0587(34)6318  
ID 1005237

12月7日(土)、愛・地球博記念公園で「愛知県市町村対抗駅伝競走大会 (愛知駅伝)」が開催されます。稲沢市代表選手たちは大会に向けて、9月から練習を行っています。

当日、東海テレビで大会の様子が放映されます。ぜひ応援してください。



▼**とき** 12月1日(日)、午前9時  
▼**ところ** 祖父江町体育館  
▼**対象** 市内在住・在勤・在学の小学生以上の方  
▼**種目** 【経験者・初心者】  
①一般男子 (中学生以上)

### 秋季市民ビーチボール大会



スポーツ課 (豊田合成アリーナ (総合体育館) 内) ☎ 0587(34)6318  
ID 1005674

②一般女子 (中学生以上) 【低学年 (1~4年生)・高学年 (5・6年生)】  
③ジュニア (小学生) ▼**競技方法** 予選：リーグ戦、決勝戦・予選敗者戦：トーナメント戦 (参加チーム数により変更あり)  
▼**参加人数** 1チーム監督1人、選手4~6人 (監督と選手の手兼任可) ▼**費用** 一般チーム：1000円、小・中学生チーム：500円 (当日納入) ▼**申し込み** 11月15日(金)までに、申込書に記入の上、スポーツ課、祖父江町体育館へ (用紙は申込先にあり)



▼**申し込み** 3~5人でチームを編成し、任意の用紙に**申込共通項目** (ページ左下参照)、性別、年齢 (または学年) を記入の上、11月1日(金)~25日(月)に持参またはFAX (☎ 0587(34)6328) でスポーツ課へ

スポーツ課 (豊田合成アリーナ (総合体育館) 内) ☎ 0587(34)6318  
ID 1005673

### ファミリーバドミントン フェスティバル

ます) ▼**問合せ先** 稲沢市ビーチボール協会 杉村文子 (☎ 0587(97)3412)

### 市民グループ掲示板

#### 託児体験 ~自分のための時間を過ごしませんか~

▶**とき** 11月14日(木)、午前9時30分~正午 ▶**託児場所** 勤労福祉会館第一日本間 ▶**対象** 子育て中で、預ける子どもが1歳以上の方 ▶**定員** 15人 (定員を超えた場合は抽選) ▶**申し込み** 11月1日(金)からブログ「いっぷく 稲沢」の申込フォームへ ▶**問合せ先** いっぷく代表 仙石早苗 Eメール ippukumammy@yahoo.co.jp



#### 家事家計講習会 ~お金と暮らしの整え方~

▶**とき** ①11月15日(金)②11月17日(日)、午前10時~正午 ▶**ところ** ①iビル会議室 (一宮市栄三丁目) ②稲沢市勤労福祉会館研修室 ▶**定員** 各40人 (当日参加可。定員を超えた場合は入場を制限) ▶**内容** 家計、食事、朝の時間の使い方について ▶**費用** 各350円 ▶**その他** 託児があります ※100円。 ▶**要予約** ▶**申込・問合せ先** 一宮友の会 石井恵子 ☎ 090(6390)1325

#### うたごえ公民館

▶**とき** 11月16日(土)、午後2時~4時 ▶**ところ** 千代田公民館 ▶**内容** マンドリン、ギターなどの伴奏で、みんなで歌う ▶**費用** 500円 (茶菓子代) ▶**問合せ先** コーラスかえる 木村 徹 ☎ 0587(32)8203

#### 地域別県民文化大祭典 2019 輝良ッ都フェスティバル in 稲沢

▶**とき** 11月17日(日)、午前10時~午後4時 ▶**ところ** 中和医療専門学校 (東緑町一丁目) ▶**内容** DAIKI イリュージョンマジック、高校生や市民団体による講座やステージ発表、模擬店など ▶**問合せ先** 私学をよくする愛知父母懇談会 稲沢ブロック父母代表 佐藤千恵子 ☎ 0587(32)6519

#### 献血にご協力を

▶**とき** 11月23日(土・祝)、午前10時~午後4時 ▶**ところ** そぶえイチョウ黄葉まつり 祖父江町体育館会場 ▶**問合せ先** 稲沢緑ライオンズクラブ会長 平田光成 ☎ 0587(32)6202

申込共通項目：催し物名、参加者の郵便番号・住所・氏名 (ふりがな)、電話番号  
催しものによりその他の必要事項  
無料：費用の記載がないもの、申込不要：申込方法の記載がないもの

# 保健コーナー



## 産後お泊りケア

ID 1005895

▼対象 市内在住の出産後4  
カ月未満の方 ▼内容 心と体  
を休めながら、指定医療機関  
で子どもと一緒に育児の相談  
や授乳指導を受ける ▼費用  
1日5000円（収入に応じて  
免除を受けられます） ※  
部屋代や食事代などが別途必  
要 ▼利用期間 7日以内 ▼申  
込先 健康推進課

## すくすく広場(身体計測の日)

ID 1005895

▼とき 11月6日(水)・12月4  
日(水)、午前9時30分～11時  
▼ところ 保健センター ▼対  
象 市内在住の乳幼児 ▼内  
容 保護者による身体計測、  
子育てネットワーカーによる  
親子遊び ▼持ち物 母子健康  
手帳 ▼問合せ先 健康推進課

## 未熟児の養育医療

ID 1005895

養育医療とは、入院が必要  
な未熟児に対して治療に必要  
な医療費を助成する制度で  
す。指定された養育医療機関  
で医療保険を適用して治療し  
た場合、医療保険対象の治療  
と食事療養費（ミルク代）が  
助成されます。 ※収入に  
じて自己負担が必要

▼対象 市内在住で次のい  
ずれかに該当し、入院して養育  
を受ける必要があると医師が  
認めた0歳児 ①出生時の体  
重が2000g以下 ②けいれ  
ん・運動異常、体温が34度以  
下、呼吸器・循環器の異常（強  
いチアノーゼなど）、消化器  
の異常（繰り返し嘔吐など）、  
強い黄疸症状がある ▼申請方  
法 入院中に、必要な書類を  
健康推進課へ提出（用紙は提  
出先にあります。市のホーム

ページからダウンロードも  
できます）

※審査の結果、助成が受けら  
れない場合があります

## 県外でも、妊産婦・乳児 健康診査を受けられます

ID 1005895

県外で「妊産婦・乳児健康  
診査受診票」を使用して健康  
診査を受ける場合も、県内健  
診補助額を限度として補助し  
ます。ただし、後日支払いと  
なりますので、いったんは受  
診した医療機関に支払いをし  
てください。

▼請求に必要な物 領収書、  
明細書、妊産婦・乳児健康診  
査受診票（受診結果が全て記  
入され、医療機関などの証  
明印が押されているもの）、  
印鑑（スタンプ印不可）、振  
込先が分かるもの ※詳しく  
は、妊産婦・乳児健康診査受  
診票つづりの表紙（受診と請  
求の方法）で確認してくださ  
い



## 妊産婦・成人歯科健康診査

ID 1004979

▼とき 12月10日(火)、午後1  
時～2時 ▼ところ 保健セン  
ター ▼対象 市内在住の妊産  
婦または20歳以上の方 ▼定  
員 20人（先着順。5人以上  
で開催） ▼内容 歯科健康診  
査（歯周疾患健診など）、歯  
科保健指導（ブラッシング  
指導など） ▼持ち物 歯ブラ  
シ、コップ、手鏡、タオル、  
母子健康手帳、健康手帳（手  
帳は持っている方のみ） ▼申  
込先 11月1日(金)～12月3  
日(火)に、健康推進課へ

## 一般不妊治療費補助制度

ID 1004985

▼対象 夫または妻が市内在  
住で、医療機関で不妊治療が  
必要と認められた夫婦 ▼助成  
額 2年間で自己負担額の2  
分の1（上限50万円） ▼助成  
期間 助成を開始した月から  
連続した2年間のうち、平成  
31年3月～令和2年2月の診  
療分 ▼申請方法 令和2年3  
月19日(木)までに、必要な書類

## 糖尿病をよく知ろう！ 11月14日は世界糖尿病デー

問合せ 市民病院糖尿病・内分泌センター ☎0587(32)2111

「世界糖尿病デー」に合わせ、糖尿病についての催しを行います。



と き 11月9日(土)、午前10時～午後2時  
と ころ アピタ稲沢店B館イベント広場（天池五反田町）  
内 容 簡易血糖測定（先着150人）  
医師・管理栄養士・看護師による療養相談など

を健康推進課へ提出（用紙は  
提出先にあります。市のホー  
ムページからダウンロードも  
できます） ▼その他 特定不  
妊治療費には、県の助成制度  
がありません  
※初めて申請する方は、問い  
合わせてください

元気！美ボディ教室

ID 1004981

▼日程・内容 左表(全2回)  
▼ところ 保健センター▼対象 市内在住の20歳～45歳の方▼定員 30人(先着順)▼持ち物 ①バスタオル、運動ができる服装②エプロン、布巾2枚、米80g▼申し込み 11月5日(火)～29日(金)に、電話で健康推進課へ

元気！美ボディ教室 日程・内容

とき	内容	講師
① 12月6日(金) 午前9時30分～11時30分	美ボディになるための体の鍛え方を学ぶ	運動指導員 村川よしこ
② 12月13日(金) 午前9時30分～午後0時30分	体の中から美しくなる食事についての講義と調理実習	名古屋文理 大学准教授 後藤千穂



こころの病を持つ方の家族教室

▼とき 11月22日(金)、午前10時～正午▼ところ 県一宮保健所大会議室(一宮市古金町一丁目)▼定員 30人(先着順)▼内容 講演(演題：当事者の力を知り、コミュニケーションについて考えよう、講師：精神保健福祉士小森正樹)▼申込・問合せ先 11月1日(金)～20日(水)に、電話(☎0586(72)0321)で県一宮保健所へ



神経系難病患者・家族教室

▼とき 11月27日(水)、午後3時～5時▼ところ 市民病院講堂▼対象 パーキンソン病・脊髄小脳変性症・多発性硬化症などの神経系の難病療養者や家族▼定員 30人(先着順)▼内容 講演(演題：神経系難病の理解と療養生活のポイント、講師：愛知医科大学教授 吉田真理)、交流会▼申込・問合せ先 11月1日(金)～20日(水)に、電話(☎0586(72)0321)で県一宮保健所へ

市民病院糖尿病教室

▼日程・内容 左表(全5回)  
▼時間 午後2時～3時(最終日は午後3時15分まで)  
▼ところ 市民病院講堂▼問合せ先 市民病院内科外来(☎0587(32)2111)

市民病院糖尿病教室 日程・内容

とき	内容	講師
11月13日(水)	糖尿病について	医師
11月14日(木)	糖尿病と食事	管理栄養士
11月15日(金)	歯と眼の話	歯科衛生士、視能訓練士
11月18日(月)	糖尿病の日常生活	看護師
11月19日(火)	薬と運動の話	薬剤師、理学療法士

市民病院健康教室

▼とき 12月4日(水)、午後2時～3時30分▼ところ 市民病院講堂▼内容 感染症についての講話(①演題：冬の感染症対策について、講師：感染管理認定看護師 酒井りえ②演題：口腔ケアについて、講師：歯科衛生士 高木みゆき)▼問合せ先 市民病院管理課(☎0587(32)2111)

11月10日～16日は  
アルコール関連問題啓発週間

問合せ 健康推進課

飲み過ぎなどの不適切な飲酒は、本人の健康だけでなく周りの人にも深刻な影響を与える恐れがあります。

アルコールに関連する問題として、アルコール依存症、がんなどの臓器障害、鬱、自殺、未成年者の飲酒による心身への影響、妊婦の飲酒による胎児への影響などがあります。飲酒量を減らし、アルコールによる健康障害や社会問題を減らしましょう。下記でアルコールに関する相談に応じています。



相談先	電話番号	時間
県精神保健福祉センター	052(951)5015	午前9時～正午 午後1時～4時30分
県一宮保健所	0586(72)0321	(平日のみ)
健康推進課(保健センター内)	0587(21)2300	午前8時30分～午後5時 (平日のみ)



木みゆき  
市民病院管理課(☎0587(32)2111)▼問合せ先

## 各種相談

※全て無料です。祝休日を除きます

名称	とき	ところ	内容	その他
健康相談	水曜日、午前9時～11時	保健センター	保健師による相談	母子健康手帳・健康手帳のある方は持参。予約不要
	火曜日、午前9時～11時	保健センター祖父江支所		
食生活相談	随時	保健センター	食生活に関する相談	電話予約が必要
医師健康相談	11月28日(木) 午後1時30分～3時		医師による相談	11月26日(火)までに電話予約が必要
高齢者健康よろず相談	11月5日(火) 午後1時30分～3時	老人福祉センターさくら館	高齢者の健康に関する相談	予約不要
	11月7日(木) 午後1時30分～3時	祖父江老人福祉センターいちよう館		
	11月20日(水) 午後1時30分～3時	稲葉老人福祉センターあずなる館		
	11月27日(水) 午前9時30分～11時	下津老人福祉センターくすのき館		
エイズ・梅毒検査	水曜日、午前9時～11時 / 第2・第4月曜日、午後6時～7時	県一宮保健所（一宮市古金町一丁目） ※問い合わせは県一宮保健所 ☎0586(72)0321へ	カウンセリングの上、血液検査を実施 ※感染の可能性があった日から3カ月の経過が必要	成績書（水曜日午前のみ発行）が必要な場合は有料。予約不要 過去に一度も検査を受けていない方が対象。予約不要
B型・C型肝炎ウイルス検査	水曜日、午前9時～11時			

## 各種教室

※全て無料です。祝休日を除きます

名称	とき	ところ	対象	内容
初妊婦教室	月曜日 午前9時30分～10時	保健センター	初妊婦	母子健康手帳の活用方法、母子に関する各種健康診査の紹介など *母子健康手帳を交付しますので、妊娠届出書とマイナンバーが分かるものを持参してください。母子健康手帳は、保健センター、保健センター祖父江支所でも随時交付しています *予約不要
ママパパ教室	12月7日(土) 午前9時45分～11時30分		妊娠8カ月までの妊婦と家族	妊娠中の生活・栄養・歯科保健・保育の話、妊婦体験ジャケットモデルによる妊婦体験 定員 40人(先着順。妊婦5人以上で開催) 持ち物 母子健康手帳、筆記用具 *11月5日(火)～29日(金)に、健康推進課へ予約が必要
離乳食教室	12月10日(火) 午前10時15分～正午		5～6カ月の子を持つ方	離乳食に関する講話・実習 定員 25人(先着順。5人以上で開催) 持ち物 母子健康手帳、筆記用具、エプロン *赤ちゃん連れの方は、おんぶひも・抱っこひもがあると便利です *11月1日(金)～12月3日(火)に、健康推進課へ予約が必要





乳幼児健康診査・予防接種

- 母子健康手帳を必ず持参してください
- 風邪症状（咳、鼻水、発熱など）があるなど、体調の悪いときは、別の日に受診してください
- 所要時間は、健康診査が受け付けから2時間～2時間30分程度、歯科健康診査が受け付けから1時間～1時間30分程度、BCG予防接種が受け付けから1時間程度です
- アンケート（BCG予防接種は予診票）に記入の上、持参してください（歯科健康診査を除く）
- 指定された会場以外で受診したい場合は、1週間前までに祖父江町・平和町に在住の方は健康推進課へ、祖父江町・平和町以外に在住の方は保健センター祖父江支所（☎0587(97)7000）へ連絡してください
- 歯科診査を受ける方は、歯みがきをしてから出掛けてください
- 全て無料です

健康診査

対象者には事前に案内を送付します。指定された受診日の1週間前までに届かない場合は、健康推進課へ問い合わせてください

名称	とき（対象）・ところ		受付時間	内容
	祖父江町・平和町以外に在住の方	祖父江町・平和町に在住の方		
4カ月児健康診査	11月6日(水)(R1.6.16～30生) 11月18日(月)(R1.7.1～15生) 保健センター		午後0時45分～1時15分 ※午後0時30分から番号札を配布	問診、身体計測、内科診察
1歳6カ月児健康診査	11月8日(金)(H30.4.1～15生) 11月19日(火)(H30.4.16～30生) 保健センター			問診、身体計測、内科診察、歯科診察、フッ素塗布（希望者のみ）、尿検査（3歳児のみ） 【持ち物】 歯ブラシ、コップ、タオル、洗たくばさみ
3歳児健康診査	11月12日(火)(H28.11.1～15生) 11月26日(火)(H28.11.16～30生) 保健センター	11月11日(月) (H28.10～11月生) 保健センター祖父江支所		

歯科健康診査

祖父江町・平和町以外に在住の方は「1歳児歯科健康診査」「2歳児・2歳6カ月児歯科健康診査」を、祖父江町・平和町に在住の方は「総合歯科健康診査」を受診してください ※対象月以外で受診を希望する方は、健康推進課へ問い合わせてください

◆祖父江町・平和町以外に在住の方が対象の歯科健康診査

名称	とき（対象）・ところ	受付時間	内容
1歳児歯科健康診査	11月14日(木)(H30.11月生) 保健センター	午前9時15分～10時	歯科診察、栄養指導、歯みがき指導、フッ素塗布（希望者のみ） 【1歳児持ち物】
2歳児・2歳6カ月児歯科健康診査	12月5日(木)(H29.12月生・H29.6月生) 保健センター	※午前9時から番号札を配布	コップ、タオル、洗たくばさみ 【2歳児、2歳6カ月児持ち物】 歯ブラシ、コップ、タオル、洗たくばさみ

◆祖父江町・平和町に在住の方が対象の歯科健康診査

名称	とき（対象）・ところ	受付時間	内容
総合歯科健康診査	11月20日(水) 1歳児(H30.11月生) 2歳児(H29.11月生) 2歳6カ月児(H29.5月生) 保健センター祖父江支所	【1歳児】 午後0時50分～1時	歯科診察、栄養指導、歯みがき指導、フッ素塗布（希望者のみ） 【1歳児持ち物】
		【2歳児、2歳6カ月児】 午後1時15分～1時30分 ※いずれも、午後0時30分から番号札を配布	コップ、タオル、洗たくばさみ 【2歳児、2歳6カ月児持ち物】 歯ブラシ、コップ、タオル、洗たくばさみ

BCG 予防接種

病院などにかかっている薬を飲んでいる場合は、事前に医師に確認してください。不明な点は、健康推進課へ問い合わせてください

とき（対象）・ところ		受付時間
祖父江町・平和町以外に在住の方	祖父江町・平和町に在住の方	
11月14日(木)(R1.5月生) 11月20日(水)(R1.5月生) 保健センター		午後1時45分～2時15分 ※午後1時30分から番号札を配布



## 図書館からのお知らせ

### ●ブックスタートボランティア養成講座

ID 1005585

▶**とき** 11月21日(木)・12月1日(日)、午前10時30分～正午▶**ところ** 中央図書館研修室▶**内容** ブックスタート活動(乳児への読み聞かせなど)について▶**定員** 20人(先着順)▶**講師** マ・メール保育園園長 安井素子▶**申し込み** 11月1日(金)午前11時30分から、電話で中央図書館へ



### ●としょかんサポーターコペン

#### 「かくれんぼ絵本をつくってみよう」

▶**とき** 11月23日(土・祝)、午前10時30分～11時45分▶**ところ** 祖父江の森図書館視聴覚室▶**対象** 5歳以上の子どもと保護者▶**定員** 10組(先着順)▶**持ち物** のり、はさみ、水性サインペン、色鉛筆など▶**申し込み** 11月4日(月・休)午前11時30分から祖父江の森図書館へ(電話可)

### ●中央図書館読書月間イベント

ID 1005022

▶**日程・内容** 下表▶**ところ** 中央図書館研修室

とき	内容	ボランティア団体名
11月9日(土)、午前11時～11時30分	大型絵本のおはなし会	おはなしサークルひまわり
11月10日(日)、午前11時～11時50分	秋のお楽しみ会	読み聞かせボランティアきらら会
11月16日(土)、午前11時～11時50分	秋の語りの会	図書館ボランティア語りの会ずくぼんじょ
11月30日(土)、午後1時30分～3時	こどものひろば	図書館ボランティアそよかせ

開館時間 中央図書館…午前9時30分～午後7時30分、祖父江の森・平和町図書館…午前10時～午後7時  
11月休館日 1日(金)・5日(火)・11日(月)・18日(月)・25日(月)

※祖父江の森・平和町図書館は6日(水)も休館します

中央図書館 ☎0587(32)0862、祖父江の森図書館 ☎0587(97)1000、平和町図書館 ☎0567(46)1124



## らくプラ へようこそ

平和らくらプラザ ☎0567(46)5600

### ●らくプラ秋祭り

▶**とき** 11月2日(土)、午前10時30分～午後4時▶**ところ** 交流ギャラリーほか▶**内容** 出店(射的、ヨーヨー風船釣りなど)、フリーマーケットなど



開館時間 午前9時～午後9時(プール・浴場・トレーニングルームの入場は午前10時～午後8時30分)  
11月休館日 19日(火)・26日(火) ※5日(火)～12日(火)は設備点検のため特別休館

種類	区分	プール	浴場	プール・浴場 共通	トレーニング ルーム
1回券	大人	600円	220円	700円	360円
	小中学生	300円	100円	350円	—
回数券 (12枚)	大人	6,000円	2,200円	7,000円	3,600円
	小中学生	3,000円	1,000円	3,500円	—

※未就学児、市内在住の障害者・戦傷病者・被爆者健康手帳所持者は無料  
※プール・浴場はオムツを使用している方は利用できません  
※トレーニングルームの利用は高校生以上。室内用シューズ持参。初回利用時は講習会(要予約)を受講してください

## 行こまい! ふれあいの郷

祖父江ふれあいの郷 ☎0587(98)2135

### ●来年の干支 ちぎり絵教室

▶**とき** 11月28日(木)、午前10時30分～11時30分▶**ところ** 会議室▶**定員** 30人(先着順)▶**費用** 900円(当日納入)▶**持ち物** はさみ、タオル▶**申し込み** 11月5日(火)～19日(火)に、浴場受付へ



### ●「いい夫婦の日」感謝キャンペーン

▶**とき** 11月22日(金)▶**内容** 浴場を利用した夫婦先着25組にタオルをプレゼント

開館時間 午前9時～午後9時  
(浴場入場は午前10時～午後8時30分)  
11月休館日 6日(水)・13日(水)・20日(水)・27日(水)

種類	大人	小中学生	その他
1回券	240円	100円	未就学児、障害者および市内在住の戦傷病者・被爆者健康手帳所持者は無料。オムツを使用している方は利用できません
回数券 (12枚)	2,400円	1,000円	

## 荻須記念美術館

の催し

開館時間  
午前9時30分～午後5時  
(入館は午後4時30分まで)

☎0587  
(23)3300

<特別展>木村伊兵衛 パリ残像  
会期：10月26日(土)～12月8日(日)

木村伊兵衛(1901-74)が日本人写真家として戦後ヨーロッパを初めて取材した1954年および55年のパリの風景や人々のカラー写真を紹介します。

**常設 荻須高德展** 稲沢出身で主にパリの街角を描いた「荻須高德」の美術学校時代から晩年までの作品を油彩画を中心に展示。パリのアトリエを復元した施設では、荻須が作品を制作した当時の雰囲気味わえます。

主な展示作品：パイプをくわえた自画像(1931年)  
モンマルトル(1935年)など

11月休館日… 5日(火)・11日(月)・18日(月)・25日(月)

### ◆特別展観覧料(常設展観覧料を含む)

一般…700(560)円、高大生…400(320)円、小中生…100(80)円  
※( )内は団体・割引料金。市内の小・中学生は無料  
※障害者・戦傷病者・被爆者健康手帳所持者は、本人と付き添い1人無料。窓口で手帳を提示してください

※美術館では展示室を貸し出しています

## 稲沢の文化財

市役所生涯学習課

### ケンボンチャクシヨク コ クゾフ ボサツゾウ 絹本著色虚空蔵菩薩像

萬徳寺 長野三丁目  
稲沢市指定文化財一幅(昭和54年11月1日指定)

本紙の大きさは縦93.7cm、横40.9cmで、制作は室町時代初期と考えられます。平織りの絹地に、右足を左太ももの上に乗せて座る半跏趺坐の姿勢で、右手は掌を上に向け右ひざ前に置く仏の深い慈悲を表す願印を結び、左手には宝珠を乗せた蓮華を持つ虚空蔵菩薩を描いています。虚空蔵菩薩は、虚空のように広大無辺の福德と智慧を持ち、それを人々に与え願いをかなえるといわれ、密教では、記憶力を得る求聞持法と福德にあずかる虚空蔵法の本尊とされています。

この像には、菩薩の下に山並みが描かれています。これは伊勢の朝熊山の金剛証寺を空海が中興し、求聞持法を修得したとされていることによると考えられます。



## 名古屋文理大学文化フォーラム

(市民会館) ☎0587(24)5111  
〈好評発売中!〉

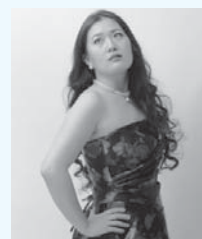
### 稲沢市文化振興財団芸術家育成プロジェクト 石原まりあ メzzo・ソプラノリサイタル

稲沢市出身・在住のオペラ歌手で、小澤征爾音楽塾への出演など多彩に活躍している石原まりあのソロリサイタルを開催します。ピアニストの服部容子とともに贈る演奏会、磨き抜かれたオペラ歌手の歌声を存分にお楽しみください。

▶とき 12月7日(土)、午後2時開演(午後1時30

分開場)▶ところ 中ホール▶入場料 2,000円(全自由席。当日は2,500円)▶販売場所 名古屋文理大学文化フォーラム(市民会館)、チケットぴあ(Pコード:161-043)

※未就学児の入場は、同伴の場合でも控えてください



▲石原まりあ

開館時間 午前9時～午後9時30分

11月休館日 11日(月)・25日(月)

## 爽快! 祖父江の森

祖父江の森温水プール ☎0587(97)8282

### ●健康フィットネス無料体験会

▶とき 11月23日(土・祝)、午後1時～2時▶ところ 会議室▶対象 18歳以上の方▶定員 20人(先着順)▶内容 座って行うエクササイズやストレッチで運動不足を解消▶持ち物 運動のできる服装▶申し込み 11月12日(火)から、事務所へ(電話可)



開館時間 午前10時～午後9時(平日のプールは午後1時～9時)

11月休館日 5日(火)・11日(月)・18日(月)・25日(月)

### ◎プール利用料

種類	大人	小中学生	その他
当日券	480円	200円	小学2年生以下は無料。オムツを使用している方は利用できません
回数券(12枚)	4,800円	2,000円	

トラブルを未然に防ごう

消費生活センター  
からのお知らせ  
市役所商工観光課

### インターネット接続回線契約の電話勧誘に注意

突然、電話で「インターネット利用料金が安くなる」などと業者からしつこく勧誘され、よく理解しないまま契約をしてしまうケースが増えています。



### トラブル防止のポイント

- ◎事業者名、サービス内容、解約条件などを確認し、契約は慎重に検討しましょう
- ◎必要のない契約や、今後の勧誘を希望しない場合は、きっぱりと断りましょう

上記のような契約には、**初期契約解除制度**があります。詳しくは、市役所消費生活センターに問い合わせてください。

不安や疑問に思ったりトラブルに遭ったりした場合は、早めに消費生活相談窓口にご相談ください。

市役所消費生活センター ☎ 0587(32)2594  
受け付け 月～金曜日 ※祝休日を除く  
午前10時～正午・午後1時～3時



「となりまち」一宮市のイベントなどをお伝えします

### ツインアーチのメリークリスマス

▶**とき** 11月16日(土)～12月25日(水)、午後5時～9時 ▶**ところ** 国営木曾三川公園 138 タワーパーク (一宮市光明寺) ▶**内容** 「THE BEAUTIFUL EARTH～未来をつくる、SDGs～」と題して園内全域をイルミネーションで装飾

#### ●点灯式

▶**とき** 11月16日(土)、午後4時～5時40分 ▶**参加料** 無料 (展望階利用料は必要)

▶**問合せ先** 国営木曾三川公園 138 タワーパーク ☎ 0586(51)7105

### ケーブルテレビの稲沢市広報番組 いなざわふれあい通信

問合せ先 市役所秘書広報課



- ◆ 11月1日～15日の放送内容 「そぶえイチョウ黄葉まつり」
- ◆ 11月16日～30日の放送内容 「創業のススメ」

#### ●放送開始時間 (1日4回、10分番組)

稲沢 CATV…6:50、10:50、14:50、21:50  
西尾張 CATV…8:45、14:15、17:45、20:45

▷番組のDVDを市役所秘書広報課、支所で貸し出しています

市ホームページでも視聴できます!  
ID 1002004

### いなっピーお出掛け情報

#### ●9月1日 いなっピーとゆかいな仲間たち

リーフウォーク稲沢で、タボくんと一緒にステージショーをしたヨ。地元のイベントで絶好調! 楽しかったなあ。



#### ●9月21日～22日

#### イナズマロックフェス 2019

T.M.Revolution 西川貴教さんが滋賀県草津市で開催している大型野外音楽イベント「イナズマロックフェス 2019」に出演してきたヨ。仲良しのタボくんがフェスの公式キャラクターを務めているんだ。観客のみんなとすごく盛り上がり、気持ちいいステージだったツピ☆



#### 11月のお出掛け予定

- ☆ 10日(日)…稲沢シティーマラソン (陸上競技場)
- ☆ 23日(土・祝)…そぶえイチョウ黄葉まつり (祖父江町体育館)
- ☆ 23日(土・祝)・24日(日)…世界キャラクターさみっと (埼玉県羽生市)

詳しくは、市ホームページを見るツピ!

市役所商工観光課 ID 1003254

### 短歌

伊藤英一 選

晩秋の祐専寺あたり銀杏の黄金のひかり錦絵のごと  
孫にまだ頼られてる七十路の免許持つわれ送迎係り  
大野桂子(祖父江町江東)

学生時代に購ひし萬葉集を繰りにつつ令和を探る秋の夜長に  
エリンギで松茸ご飯つくりたり先づは供へてワインを飲みぬ  
丸山勝也(祖父江町野田)

あっぱれと友のたよりの一言に素直に婆は脳トレに励む  
杉浦るみ子(小沢三丁目)

一分の頭を垂れる十五日永遠に続けよ平和の日々を  
奥田文字(祖父江町中牧)

残暑日の熱さめやらぬ庭隅に虫鳴き初めて秋を覚える  
山内敏子(駅前二丁目)

病院が宿だった母骨となり永く留守した自宅に帰る  
山田真人(祖父江町本甲)

老いの身にこの後何度会えるやら戸隠奥社の見事なる杉  
鶴飼由子(赤池南町)

焼け出され稲沢へ逃げて七十五年尊き支援に長きしあわせ  
武田富有子(稲沢町)

中山さん…祐専寺あたりの銀杏畑は錦絵にも勝る見事さ。そのあたりがよく表現されている。  
大野さん…いくつになってもお孫さんの送迎は祖母が一番。その生きがいがよく出ている。

●募集します 短歌(当季雑詠) ▶応募方法 11月15日(金)までに、住所・氏名を記入の上、市役所秘書広報課(〒492-8269 稲沢市稲府町1)へ ※はがきで1枚につき2首まで。FAX(0587(23)1489)、Eメール(tanka@city.inazawa.aichi.jp)でも受け付けます



## ●親子ふれあい広場

勤労福祉会館で開催され、親子で手遊びや託児体験をしました。絵本の読み聞かせなども行われ、笑顔いっぱいの教室でした。



▲親同士の交流タイム。お互いの共通点を探し、「あるある～」と共感の声で盛り上がっていました



## みんなのひろば

## ●健康ヨガ教室

男女さまざまな年代の方が集まり、インストラクターの指導の下、ゆったりとした音楽とともにヨガを体験しました。



▲深く呼吸をしながら体の筋を伸ばし、心も体もスッキリした様子でした

## 稲沢市の景観地 50選

稲沢市の美しい風景 50カ所を選んだ「稲沢市の景観地 50選」。全 25 回で紹介します。第 22 回は、「JR 操車場、跨線橋から見た東西自由通路と新市街地」と「小沢町の町並み」です。



JR 操車場、跨線橋から見た  
東西自由通路と新市街地



かつて国鉄の三大操車場の一つに数えられた操車場。今は新市街地として新しいまちづくりが進められています。跨線橋から望む夜景も美しく、時代の移り変わりを感じさせる景観です。

ところ：下津町  
アクセス：JR 稲沢駅から徒歩 8 分



小沢町の町並み



中大通を西に進み小沢に入った辺りから、昔の面影が残る町並みが続いています。

ところ：小沢三丁目  
アクセス：バス停留所「小沢西」下車

# 市民相談

# 11月

相談は全て無料。秘密は厳守します。  
気軽に相談してください。

名称・内容	とき	ところ	問合先
法律相談（予約制） 弁護士による相談（予約は11月6日（水）から受け付け。電話可。先着順） ※複数回の予約は受け付けません	19日（火）、12月3日（火） 午後1時～4時30分 定員 7人	市役所相談室	市役所市民課 ☎0587(32)1311 調停中・裁判中の 案件の相談はご遠 慮ください
	12日（火）、12月10日（火） 午後1時～4時 定員 6人	祖父江支所相談室	
合同相談 行政、人権、登記、不動産	15日（金） 午後1時～3時30分	総合文化センター	
表示登記・境界問題の相談 登記、境界	16日（土） 午前9時30分～午後0時30分	i-ビル6階（一宮市栄三丁目）	愛知県土地家屋調査士会 ☎052(586)1200
消費生活相談 訪問販売や商品など、消費生活全般	月～金曜日 ※祝休日を除く 午前10時～正午・午後1時～3時	市役所消費生活センター	市役所消費生活センター ☎0587(32)2594
女性悩みごと相談 夫婦・親子など女性の悩み事など	13日（水）・27日（水） 午前10時～午後3時30分	市役所相談室	市役所福祉課 ☎0587(32)1278
子育て相談 子育てに不安のある方、困っている方の相談	開館時間内で随時実施	保育園、ひまわり園、児童館、児童センター	市役所子育て支援課 ☎0587(32)1299
	月～金曜日 ※祝休日を除く 午前9時～午後5時	平和子育て支援センター、長野子育て支援センター	平和子育て支援センター ☎0567(46)5605 長野子育て支援センター ☎0587(32)9415
子育て支援総合相談	こども発達相談（予約制） 臨床心理士・作業療法士・言語聴覚士による子育て・発達の相談	不定期（電話で問い合わせください）	こども発達支援室、家庭児童相談室（西町さざんか児童センター内） 子育て支援総合相談センター ☎0587(21)7266
	家庭児童相談 0歳～18歳の児童の保護者を対象に、育て方、発達、問題行動、不登校など総合的な子育て相談	月～金曜日 ※祝休日を除く 午前8時30分～午後5時 （面接相談は午前9時30分から）	
こども悩みごと相談 子どもの交友・いじめ、不登校など子どもからの学校生活全般の悩み事相談	月～金曜日 ※祝休日を除く 午前8時30分～午後5時	家庭児童相談室（西町さざんか児童センター内）	子育て支援総合相談センター ☎0120(76)4152 （子どもからの専用ダイヤルです）
ポルトガル語による相談 ポルトガル語による各種相談	1日（金）・15日（金） 午前9時30分～午後0時30分 ※12月の相談はありません	市役所相談室	市役所秘書広報課 ☎0587(32)1125
労働相談（予約制） 労働条件、労使関係など労働問題に関すること	14日（木） 午後1時～4時 ※相談日前日の正午までに予約が必要	市役所相談室	市役所商工観光課 ☎0587(32)1332
若者の就労無料相談（予約制） 15歳～39歳の若者と保護者を対象に、進路・就職相談の専門家との個別相談	8日（金） 午後2時～4時30分 ※相談日前日の午後5時までに予約が必要	総合文化センター	いちのみや若者サポートステーション ☎0586(55)9286
多重債務相談（予約制） 司法書士らによる、多重債務問題解決のための相談	27日（水） 午後1時～4時 ※相談日前日の正午までに予約が必要	総合文化センター	市役所商工観光課 ☎0587(32)1332
夜間・休日納税相談 市税などを納期内に納税できない方の相談	11日（月）、午後5時15分～7時（電話相談可） 12月1日（日）、午前9時～午後4時（電話相談可）	市役所収納課	市役所収納課 ☎0587(32)1248



# 休日急病診療



外科		内科
宮崎外科 ☎ 0587(21)0856	11月2日(土)	かじうらファミリークリニック ☎ 0587(34)5556
	11月3日(日・祝)	休日急病診療所 ※下図をご覧ください
こんどう整形外科 ☎ 0587(22)5355	11月4日(月・休)	
	11月9日(土)	伸医院 ☎ 0587(36)0701
よう泌尿器科・皮膚科 ☎ 0587(22)1800	11月10日(日)	休日急病診療所 ※下図をご覧ください
	11月16日(土)	おおこうち内科クリニック ☎ 0587(97)8300
たちクリニック ☎ 0587(36)6611	11月17日(日)	
	11月23日(土・祝)	休日急病診療所 ※下図をご覧ください
きたやまクリニック ☎ 0587(24)3183	11月24日(日)	
花井医院 ☎ 0587(21)2221	11月30日(土)	吉田内科循環器科 ☎ 0587(23)8211

## 外科と内科の受付時間

土曜日(外科・内科)：午後1時～7時30分  
日曜日、祝・休日(外科)：午前9時～午後7時30分



## 休日急病診療所

受付時間 午前9時～11時30分  
午後1時～3時30分  
午後5時～7時30分

土曜日は休診です。  
当直医療機関へどうぞ。

診療科目 内科・小児科

★保険証と現金をお忘れなく



中野宮町60  
稲沢市医師会館内  
☎0587(36)3006

◆上記の受付時間外および平日の夜間に急病で困ったときは  
県救急医療情報センター ☎0586(72)1133へ  
問い合わせください

虐待かもと思ったらすぐに電話を  
児童相談所全国共通ダイヤル  
いちはやく  
☎189

自殺予防  
愛知いのちの電話  
☎052(931)4343

24時間365日受け付けています

# 11月 市民カレンダー

- (金)…市制記念日、ミニ育児講座(10:30～11:00/小正すみれ児童センター/0歳児の親子)
- (土)…文化財講演会(14:00～15:30/勤労福祉会館)
- (日・祝)…いきいきいなざわ健康秋フェスタ(9:15～16:30/勤労福祉会館など)、平和まつり(9:30～15:50/旧平和支所跡地北駐車場など)、稲沢音楽祭(12:30～/名古屋文理大学文化フォーラム(市民会館))
- (月・休)
- (火)…ファミサポ移動事務所(10:00～12:00/長野子育て支援センター)
- (水)…ミニ育児講座(10:30～11:30/大里オリーブ児童センター/1歳児の親子)
- (木)
- (金)…ミニ育児講座(10:30～11:00/高御堂カトリア児童センター/0歳児の親子)
- (土)
- (日)…稲沢シティーマラソン(8:30～/陸上競技場)
- (月)
- (火)…ファミサポ移動事務所(10:00～12:00/市役所)
- (水)…ミニ育児講座(10:30～11:30/西町さざんか児童センター/1歳児の親子)
- (木)
- (金)…ミニ育児講座(10:30～11:00/大里東チュリップ児童センター/0歳児の親子)
- (土)…稲沢イルミネーション(17:00～21:00/国府宮参道など/～12月25日)
- (日)
- (月)
- (火)…ファミサポ移動事務所(10:00～12:00/下津クローバー児童センター)
- (水)…ミニ育児講座(10:30～11:30/明治スプラシ児童センター/1歳児の親子)
- (木)
- (金)
- (土・祝)…市民課休日窓口(9:00～12:00/市役所市民課)、そびえイチョウ黄葉まつり(9:00～15:00/祐専寺周辺など/～12月1日)
- (日)
- (月)
- (火)…ファミサポ移動事務所(10:00～12:00/大里東チュリップ児童センター)
- (水)
- (木)
- (金)
- (土)

## 11月の税金

国民健康保険税(7期分)  
介護保険料(5期分)  
後期高齢者医療保険料(5期分)  
納期限は12月2日(月)です

## 火災・救急・救助件数 9月分

	火災	救急	救助
月計	2件	492件	6件
年計	37件	4,714件	53件

災害案内ダイヤル(自動音声)  
☎0587(32)0999



## 市内交通事故・犯罪発生数

【問合せ先】稲沢警察署 ☎0587(32)0110

	死者		負傷者		犯罪	
	月計	年計	月計	年計	月計	年計
稲沢	-	-	1	22	5	35
西	-	-	9	36	12	60
大	-	-	1	20	3	40
千	-	-	4	28	2	38
代	-	-	2	27	8	35
清	-	-	7	18	2	47
国	-	-	4	20	5	24
片	-	-	1	20	2	12
原	-	-	2	44	8	52
下	-	-	4	16	4	23
大	-	-	-	1	-	4
坂	-	-	-	-	-	-
田	-	-	1	23	2	18
北	-	-	5	28	5	50
堂	-	-	3	34	9	43
正	-	-	-	-	-	-
計	-	-	62	418	83	605

## 9月

市内小学校区別  
※暫定値