

2023

6

No.1223



わたしのマチの情報紙

広
報

いなざわ



世代を超え
緑に親しみき



外国語版はこちら
Foreign language
Língua estrangeira

Pick Up

特集 財政公表 P 2・3
特集 空き家で困らないために P 4・5
市職員を募集します P14

令和4年度
下半期の

財政状況をお知らせします

問合せ先 財政課 ☎32-1171



詳しくはこちら

市民の皆さんが納めた税金などが、どのように使われたか「市の家計簿」をお知らせする財政公表。
今回は、令和4年度下半期の予算執行状況などをお知らせします。
※数値は令和5年3月31日現在のもので、決算数値は出納閉鎖(5月31日)後にまとまります。1万円未満は四捨五入しています

一般会計予算執行状況

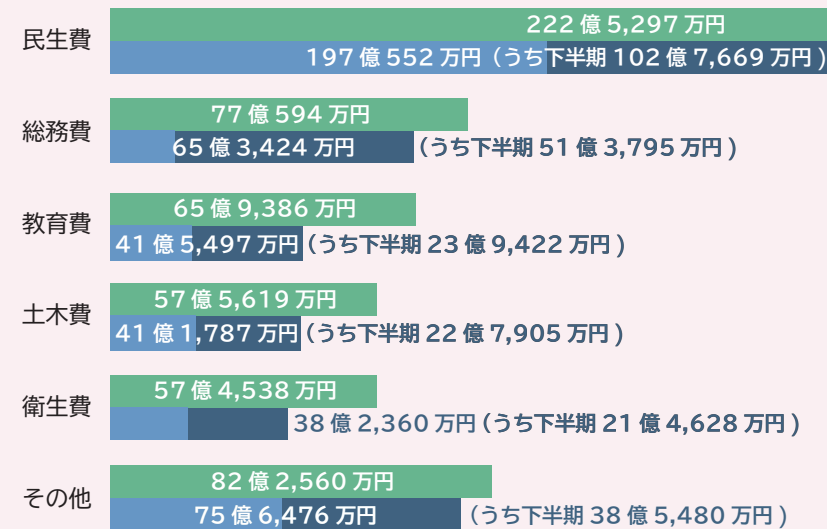
■一般会計

市が福祉や教育、土木、衛生など、市行政の基本的な事業を行うために市税などを主な財源として設けられた会計

上半期：令和4年4月1日～令和4年9月30日
下半期：令和4年10月1日～令和5年3月31日



歳入
 予算現額 562億7,994万円
 収入済額 515億7,555万円



歳出
 予算現額 562億7,994万円
 支出済額 459億96万円

企業会計予算執行状況

■企業会計

市が、独立採算制を原則とする企業的な事業を行うために設けられた会計

🏥 病院事業

科目	予算現額	収入済額	支出済額
収益的収入	72億4,085万円	77億8,928万円	
収益的支出	76億7,349万円		70億9,831万円
資本的収入	12億1,166万円	12億2,076万円	
資本的支出	13億2,537万円		13億1,825万円

🚰 水道事業

科目	予算現額	収入済額	支出済額
収益的収入	28億7,267万円	28億8,765万円	
収益的支出	24億2,438万円		22億9,644万円
資本的収入	11億8,583万円	9億413万円	
資本的支出	36億3,104万円		26億8,489万円

🔧 公共下水道事業

科目	予算現額	収入済額	支出済額
収益的収入	19億1,099万円	19億4,275万円	
収益的支出	18億5,777万円		18億2,013万円
資本的収入	25億7,696万円	13億9,981万円	
資本的支出	33億8,741万円		22億4,676万円

🏠 集落排水事業

科目	予算現額	収入済額	支出済額
収益的収入	2億8,262万円	2億7,444万円	
収益的支出	3億4,932万円		3億3,364万円
資本的収入	1億6,395万円	7,212万円	
資本的支出	1億6,395万円		7,212万円

市債現在高

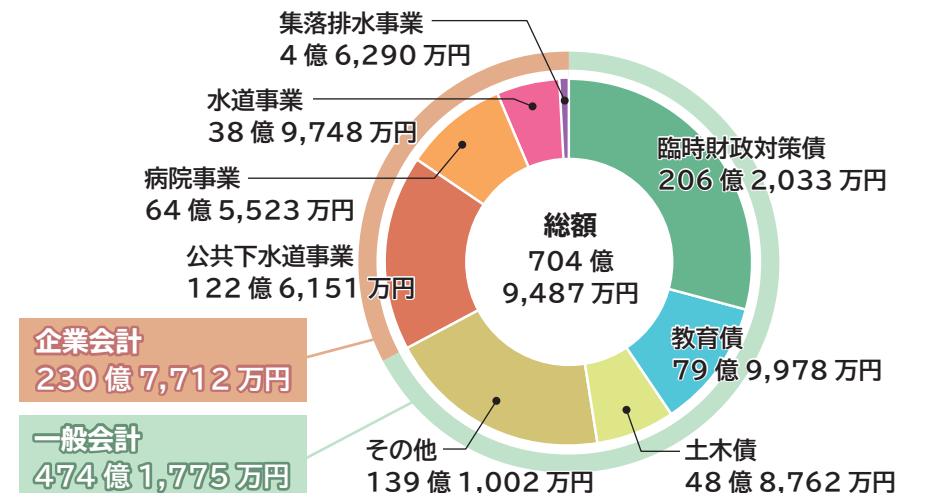
■市債

道路や上・下水道、公園、学校などを整備するときに、国や銀行から長期間にわたって借り入れる資金

●臨時財政対策債

地方一般財源の不足に対処するため、投資的経費以外の経費にも充てられる、特例的に発行される地方債

一般会計における市民1人当たりの市債額は、約35万円です



特別会計予算執行状況

■特別会計

市が、特定の事業を行う場合や、特定の収入をもって特定の事業に充てるために設けられた会計

会計名	予算現額	収入済額	支出済額
国民健康保険	126億4,043万円	116億7,014万円	117億8,026万円
介護保険	105億7,411万円	98億7,529万円	86億4,773万円
後期高齢者医療	39億9,971万円	38億6,055万円	35億6,461万円
稲沢西土地区画整理事業	5億593万円	4億7,965万円	8,698万円

市の財産

■基金

市の預貯金。年度間の財源の変動に備える「財政調整基金」と特定の目的のために資金を積み立てる「特定目的基金」、必要な土地を取得するために積み立てる「土地開発基金」があります



市有財産



空き家で困らないために

詳しくはこちら



自分には関係ないと思っていても、「転勤による引っ越し」「親の死去や、施設への入所」などにより、あなたの自宅や実家などが空き家になる可能性があります。思わぬタイミングで発生する空き家問題、今から考えてみませんか。

問合せ先 建築課 ☎32-1418



もしも空き家になってしまったら

- 誰が管理するか、親族で話し合ってください
- 台風の前などには点検を行いましょう
- 近所の方に連絡先を伝え、異常を発見したら連絡をもらうなど協力をお願いしましょう
- 遠方に住むなどの理由で自身での管理が難しい場合は、専門業者などに依頼しましょう

空き家を適切に管理しましょう

空き家を適切に管理するためにセルフチェックをしてみましょう。

□軒裏

軒天井の剥がれ、破損、浮き

□屋根

屋根材の変形、剥がれ、破損

□雨どい

水漏れ、変形、破損

□外壁

腐朽、剥がれ、破損、浮き

□家の中

雨漏り、害虫の大量発生

□窓・ドア

ガラス割れ、傾き、開閉の不具合

□土台・基礎

破損、腐朽、ズレ

□バルコニー・ベランダ・屋上階段

腐食、破損、傾斜、さび

□家のまわり

塀のひび・破損、敷地内の不法投棄、害虫の大量発生、雑草・樹木の繁茂

チェックの数 ____ 個

0 個

十分に管理ができています。引き続き適切な管理を行いましょう

1~4 個

放っておくと、老朽化が進みます。管理の徹底や補修を行いましょう

5 個以上

危険な状態です！ 早急に対処しましょう！

空き家をそのまま放置すると

管理されていない空き家は傷みが早く、資産価値がどんどん下がる一方、管理や修繕の費用はどんどん上昇します。

また、放置すると倒壊の危険性が高くなり、近隣に迷惑を掛ける場合があるほか、台風などで瓦が飛ぶなどして、人にけがをさせたりすると、損害賠償などの管理責任を問われることがあります。



空き家の外壁材が落下し小学生が死亡した場合、試算によると、**約6,000万円**の損害賠償を請求される可能性があります。

※「空き家発生による外部不経済の実態と損害額の試算に係る調査」
(公財) 日本住宅総合センター

空き家になる前に

相続しないまま関係権利者が多数にわたること、問題が深刻化し放置された空き家はたくさんあります。

相続が発生したときは、速やかに所有権移転登記手続などを行い、権利関係を明確にしておくことが必要です。そのために、事前に家族や親族と話し合っておきましょう。

今後、空き家をどうするか

管理することが難しくなってきたときは、空き家を手放すことも考えなければなりません。空き家になって間もない場合であれば、借り手や買い手が見つかりやすいですが、時間が経つにつれて難しくなります。

思い出の詰まった家であれば、行動に移すことは簡単ではありませんが、活用が難しい場合は早めに賃貸や売買の検討を行いましょう。

空き家に関する相談窓口

空き家に関する相続、維持管理、売却、賃貸などの相談は、市役所建築課のほか、弁護士、司法書士、建築士、不動産業者などの専門家へ

空き家対策のための補助制度などもありますので、活用してください

空き家の発生を抑制するための特例措置

空き家となった住まいを相続した人が、耐震リフォームまたは取り壊しをした後、その家屋または敷地を譲渡した場合、譲渡所得の金額から3,000万円を控除する制度です。

適用の可否を申告先の税務署で確認の上、市役所建築課へ相談してください。申請に必要な書類「被相続人居住用家屋等確認書」を発行します。

※昭和56年5月31日以前に建築された家屋に限る

現在、空き家で困っている方やこれから空き家を抱えることで悩んでいる方は、「自分の代で何とかしたい」「子どもや孫に残したくない」という思いがあるかもしれません。空き家問題は先送りにすることで、後の世代に負の遺産として引き継がれてしまうことも考えられます。

誰もが無関係ではない空き家問題。未来のために今、行動しましょう。



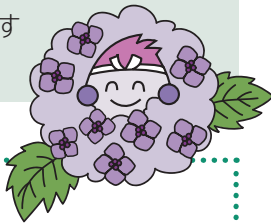
稲沢あじさいまつり

ID1003594

園内に植えられた色鮮やかなアジサイが一斉に咲き誇ります。ぜひお越しください。

日程 6月1日(木)～18日(日)

場 大塚性海寺歴史公園・性海寺
※駐車場には限りがあります
問 商工観光課 ☎32-1332



■無料シャトルバス運行

時 期間中の土・日曜

運 行経路・時間 ※30分毎に出発

名鉄国府宮駅 ↔ まつり会場

始発：午前9時15分

始発：午前10時

終発：午後3時15分

終発：午後4時

主な催し

■オープニングセレモニー

時 6月1日(木)、午前9時30分

■稲沢市PRブース、飲食店

時 期間中、午前10時～午後4時

■写真コンテスト

題材 稲沢あじさいまつり会場を彩るアジサイ

部門 一般の部、アンダー30の部

応募方法 応募用紙で確認してください ※商工観光課、まつり会場で配布。市ホームページからもダウンロード可

募集期間 6月1日(木)～30日(金) (消印有効)

まちの魅力をPRします！ 令和5年度 稲沢市シティアテンダント



岩田 那佑さん Nayu Iwata



荒井 美沙季さん Misaki Arai



三輪 愛彩さん Aya Miwa

- ①かいちよー。 ②稲沢市 ③大学生
- ④歌舞伎、野球観戦 ⑤高速階段降り
- ⑥宇宙が大好き！県内プラネタリウムは全制覇しています ⑦梅干し
- ⑧凛々しい眉毛、笑ったときの目

魅力ある素敵なまち“稲沢”を全身で体感していただけるよう、3人で元気にPRしてまいります！

- ①みいこ ②岐阜県多治見市
- ③大学生 ④宝塚歌劇 ⑤歌うこと
- ⑥好奇心旺盛で多趣味な人間です！
- ⑦チョコレート
- ⑧顔のパーツが全て丸い

自分たちで考えて行動することを大切に、SNSにも力を入れながらまちの魅力を発信していきます♪

- ①あやぼ ②稲沢市 ③バストアップサロン
- ④ドレス、お酒 ⑤アルモンデ料理 (冷蔵庫にあるものでパバツと料理)
- ⑥笑いのツボが浅い、元気ハツラツ！
- ⑦からあげ ⑧目

笑顔いっぱいに稲沢市の魅力をお届けします！ イベントなどで見かけたらぜひ声をかけてくださいね♡

- ①ニックネーム ②居住地 ③職業 ④趣味 ⑤特技
- ⑥私って実はこんな人 ⑦好きな食べ物 ⑧チャームポイント



公式 Instagram もぜひチェックしてください！

時 日時 場 場所 対 対象 定 定員 内 内容 講 講師 費 費用 持 持ち物 申 申し込み 他 その他 問 問合先 ※市外局番(0587)は省略
ID 市ホームページの「ページID検索」から記事の詳細が閲覧できる番号 ※無料・申込不要の場合、費用・申し込みを記載していません

福祉LINE相談を 始めます

ID1001564

6月1日から、若い世代の方や対面での面談に抵抗のある方に向けた、福祉に関するLINE相談を開始します。

生活で困っていること、家族のひきこもりなど、どんなことでもお気軽にご相談ください。

時 平日、午前8時30分～午後5時15分

問 福祉総合相談窓口 (社会福祉協議会内)

☎32-1484



LINE 友だち追加

市制65周年記念 ロゴマーク募集

令和5年11月1日に市制65周年を迎えるにあたり、市民の皆さんとともに機運を盛り上げるため、記念事業などで活用するロゴマークを募集します。

募集期間 6月30日(金)、午後5時15分まで

他最優秀作品に選ばれた方には賞品を贈呈します。

応募方法など詳しくは、ID1010967 で確認してください

問 シティプロモーション課 ☎32-1125



道路・公園の損傷通報システム「いなレポ」を開始します

6月1日から、道路・公園の損傷や不具合などを、スマートフォンなどから手軽に通報できる市民通報システム「いなレポ」を開始します。情報を元に、速やかに安全な状態になるよう修繕などを行いますので、市民の皆さまのご協力をお願いします。

問 道路…用地管理課 ☎32-1379

公園…都市整備課 ☎32-1372

詳しくはこちら



1. こんな時は通報を

- ・道路に穴が開いている ・側溝のふたが壊れている
- ・カーブミラーが壊れている ・公園の遊具が壊れている
- ・街路樹が倒れている など

2. 写真を撮影

スマートフォンなどで、場所と状況が分かる写真を1枚以上撮影してください。



3. スマートフォンなどから通報

市公式LINE、市ホームページから通報できます。

LINE 通報手順

- メニューから市民通報システム「いなレポ」をタップ
- 「道路」または「公園」をタップ
- リンク先の専用フォームにて必要事項を入力して送信

友だち登録はこちら！



お知らせ

印鑑登録と印鑑証明

●印鑑登録の手続き
対市の住民基本台帳に記載されている15歳以上の意思能力を有する方
持登録する印鑑、手続きする方の本人確認ができる書類（代理人が手続きする場合は委任状と代理人の認め印も必要）
¥1件200円
場市民課、支所
即日登録できる場合 登録者本人が窓口で申請し、本人確認書類として官公署が発行した顔写真付きの証明書（運転免許証、マイナンバーカードなど）を提示する場合、または本人確認書類が保険証、年金手帳などで、保証書がある場合 ※即日登録できない場合は、申請後、登録者の住民登録地へ「照会・回答書」を送付します
 ●印鑑登録証明書の発行
持印鑑登録証、手続きする方の本人確認ができる書類
¥1通200円
場市民課、支所、市民センター
他詳しくは、
ID1000990 で確認してください
問市民課 ☎32-1311

国民年金の年金額 **ID**1001026

6月支払い分から下表のとおり変更になります。詳しくは、一宮年金事務所（☎0586-45-1418）へ問い合わせてください。

種類	支給額 【】内は68歳以上の額	子の加算額
老齢基礎年金	795,000円【792,600円】 (満額の場合)	-
障害基礎年金	1級の方…993,750円【990,750円】 2級の方…795,000円【792,600円】	第1子、第2子…各228,700円 第3子以降…各76,200円
遺族基礎年金(基本金額)	795,000円【792,600円】	

マイナポイント 申込は9月30日まで

マイナポイントの申込期限は令和5年9月30日までとなります。決済サービスによっては早く締め切るものもあるため、ご注意ください。
 市職員による申込サポートについては、**ID**1006204 で確認してください。
他令和5年2月28日までにマイナンバーカードを申請された方が対象となります
問市民課 ☎32-1302

国民健康保険加入者の皆さんへ 交通事故に遭ったら届け出 **ID**1001009

交通事故によるけがで保険証を使用する場合は、加害者が負担すべき治療費の一部を国民健康保険（国保）が一時的に立て替えることとなります。立て替えた治療費は、国保が加害者などへ請求しますので、速やかに届け出てください。
 また、自損事故の場合も負傷原因について確認する必要があるため、必ず届け出てください。
問国保年金課 ☎32-1312



児童手当の現況届 **ID**1011024

令和4年度から現況届の提出は原則不要となりましたが、一部の受給者は提出が必要です。対象者には通知を送付します。
●次の変更事項がある方は届出が必要
 ・児童を養育しなくなったなど、支給対象となる児童がいなくなったとき
 ・児童や配偶者の情報(住所や氏名など)に変更があったとき
 ・受給者の加入する公的年金制度(保険証の種類)に変更があったとき
 ・令和4年度所得が所得上限額以上で児童手当が支給されていない方で、令和5年度所得が所得上限額未満となる方 ※手続きが遅れた場合、手当が支給されない月が発生する恐れがあります
問子育て支援課 ☎32-1296

放課後児童クラブ 夏休み利用申込受付 **ID**1011024 申請書ダウンロード可

小学校夏休み期間（7月21日～8月31日）に放課後児童クラブの利用を希望する方は、申し込んでください。
申6月20日(火)までに、申込書類に記入の上、利用を希望する児童クラブへ
他今回の申し込みでは、終業式の日以前、始業式の日以後は利用できません。初めて児童クラブを利用する場合は、申込時に児童の面接も行います
問子育て支援課 ☎32-1299



コミュニティバスを利用してください

コミュニティバスの運行を継続していくため、運行経費における利用者1人当たりの市負担額(下表)の基準値を1,500円とし、この基準値や利用状況を参考に運行路線の見直しを検討していきます。
問総務課 ☎32-1159 **ID**1001271



●令和5年3月分

路線名	利用人数	バス運行経費における1人当たりの市負担額
稲沢中央線 アピタ稲沢店系統	8,795人	193円
祖父江・稲沢線 ふれあいの郷系統	1,320人	860円
祖父江・稲沢線 地泉院系統	1,400人	817円
下津・稲沢線	955人	1,173円
大里線	639人	1,821円
千代田・平和線	925人	1,283円

市・県民税の納付 **ID**1005056

令和5年度市・県民税の普通徴収と公的年金からの特別徴収の納税通知書を6月中旬に送付します。
普通徴収の第1期納期限 6月30日(金)
●市・県民税の公的年金からの特別徴収制度
 令和5年4月1日現在、65歳以上の方は、公的年金などにかかる市・県民税が、公的年金から特別徴収（天引き）されます。
 昨年度以前から特別徴収の対象となっている方は、4月・6月・8月の仮徴収と10月・12月・令和6年2月の本徴収での納付となります。
 令和5年度から新たに対象となる方は、10月から特別徴収による納付となります。
●減免制度
 納付が困難で一定の要件に該当する方は、減免の適用があります。詳しくは、普通徴収の第1期納期限（6月30日(金)）までに問い合わせてください。
問課税課 ☎32-1205

ご寄付ありがとうございます

- 福祉事業のために
JA愛知西女性部様（一色下方町）…13万円
- ふるさと応援寄付金 市内在住の方…100万円

お仏壇の五大に何でもご相談ください。 おかけさまで **130年**

- ・電気配線交換(LED)
- ・仏具お磨き不要加工、仏具修理
- ・念珠修理 ・仏壇移動、預り、処分

佛壇 佛具 **五大** (三菱エレベーターとハルシシティ中間道沿い)
 TEL0587-23-1178
 稲沢市井之口石塚町27
 ライン登録はこちら

建物解体工事(建て替え・実家処分・家じまい)は
お気軽に当社へ! 見積り無料 50年来の実績 廃棄物は自社施設で一貫処理

安心安全な業者をお選びください

有限会社 木村建設 愛知県稲沢市東畑2丁目17
 受付時間 8:00~17:00 定休日 日曜日
(0587)32-7917 お問い合わせ・ご相談は <https://www.kimura7917.jp/>

財源確保のため有料広告を掲載しています。広告内容の問い合わせは、直接広告主へお願いします。

ふるさと応援寄付金の使い道

ID1002374

令和4年中にいただいたふるさと応援寄付金(2,220件、計1億5,445万7,000円)は、寄付をされた方の意向に沿って下表のとおり令和5年度事業の一部に充当します。

皆さんからの温かい応援ありがとうございました。

問 シティプロモーション課
☎32-1125

事業名および金額(充当額)
市街化区域有蓋化事業、三世代すまいる支援事業 3,473万9,000円
子ども医療費助成事業(市負担分) 5,665万7,000円
中小企業振興奨励金 1,033万円
シティプロモーション事業、観光まちづくり事業 1,193万6,000円
市長におまかせ事業(緊急通報システム事業、立地促進奨励金) 4,079万5,000円

県介護支援専門員実務研修受講試験

ID1006734

時 10月8日(日)

対 保健・医療・福祉に関する法定資格を持ち、その資格に関わる業務で合計5年以上の実務経験があり、現在の勤務地が県内にある方(現在業務に従事していない場合は県内在住の方)

受付期間 6月1日(木)~30日(金)

他 願書は、高齢介護課、支所、市民センター、稲沢市社会福祉協議会などで配布。詳しくは、県社会福祉協議会福祉人材センター(☎052-212-5530)へ問い合わせてください

同報系防災行政無線の訓練放送

問 防災安全課 ☎32-1275

市では、地震や武力攻撃などの緊急情報を皆さんにお知らせする同報系防災行政無線を構築しています。有事に情報を確実に伝達できるよう、訓練放送を行います。

●同報系防災行政無線を用いた
全国一斉の情報伝達訓練 ID1000668

時 6月7日(水)、午前11時ごろ

放送内容 「これは、Jアラートのテストです」×3回

●緊急地震速報訓練 ID1000667

時 6月15日(木)、午前10時ごろ

放送内容

- ①「ただ今から、訓練放送を行います」
- ② 報知音→「緊急地震速報。大地震です。大地震です。これは訓練放送です」(3回繰り返し)
- ③「これで訓練放送を終わります」

緊急地震速報が聞こえたら・・・

- ①まず低くなり
- ②頭を守って
- ③動かない!



行政情報公開制度・個人情報保護制度の実施状況

●行政情報公開制度

皆さんが知りたい行政情報(文書・図画・写真・電子データなど)を公開する制度です。

●個人情報保護制度

市が保有する個人情報を適正に取り扱い、プライバシーが侵害されないようにすることを定めた制度です。

令和4年度実施状況

行政情報の公開請求件数は1,786件で、個人情報に関する部分などを除き公開しました。

また、個人情報の開示請求件数は136件で、本人以外に関する情報などを除き開示しました。

詳しくは、ID1002760 や市役所市民ホールの行政情報コーナーで確認できます。

問 総務課 ☎32-1152



稲沢市税条例の一部改正

地方税法などの改正に伴い、条例の一部を改正しました。主要内容をお知らせします。

問 課税課 ☎32-1193
ID1010911

1 固定資産税

●中小事業者等の生産性向上や賃上げの促進に資する設備投資に係る特例措置の創設

対象 中小事業者等が令和5年4月1日~令和7年3月31日に、市の認定を受けた先端設備等導入計画に従って取得した一定の機械・装置等

特例 最初の3年度分に限り、課税標準を価格の2分の1とします。また、同計画に賃上げ目標を盛り込んだ場合は、最初の5年度分(令和6年4月1日以降に取得した場合は、最初の4年度分)に限り、課税標準を価格の3分の1とします ※令和5年3月31日までに取得した一定の機械・装置等、事業用家屋および構築物については、最初の3年度分に限り、課税標準を0とする従来の特例を適用します

●長寿命化に資する大規模修繕工事を行ったマンションに係る税額の減額措置の創設

対象 一定の要件を満たし、令和5年4月1日~令和7年3月31日に長寿命化のための大規模修繕工事を行ったマンション(区分所有)

特例 工事が完了した翌年度分に限り、固定資産税額(1戸当たり100㎡相当分まで)の3分の1に相当する額を減額します



2 軽自動車税

●環境性能割の税率区分の見直し(燃費基準達成度の段階的引き上げ)

見直し後の自家用乗用車の例

		燃費性能に関する要件			税率
		現行(R5.12.31まで)	R6.1.1以後	R7.4.1以後	
ガソリン軽自動車	R12年度燃費基準達成度	75%達成	80%達成	80%達成	非課税
		60%達成	70%達成	75%達成	
	上記以外				2%

※上記に加え、一定の排ガス性能を有する軽自動車に限る

●種別割のグリーン化特例(軽課)の適用期限の延長・見直し

新車取得の翌年度分のみ下表のとおりとします。

対象車		軽減割合	
電気軽自動車・天然ガス軽自動車		概ね75%軽減 ※R8.3.31取得分まで3年延長	
ガソリン軽自動車(営業用乗用車に限る)	R12年度燃費基準達成度	90%達成	概ね50%軽減 ※R8.3.31取得分まで3年延長、その後廃止
		70%達成	概ね25%軽減 ※R7.3.31取得分まで2年延長、その後廃止

※上記に加え、一定の排ガス性能を有する軽自動車に限る

●特定小型原動機付自転車に係る種別割の税率の決定

特定小型原動機付自転車(一定の要件を満たす電動キックボードなど)の税率について、現行の原動機付自転車と同様に2,000円とします。

教育相談

- ①市教育相談 ID1006543
子どもの就学や障害などで困り事や悩み事のある保護者を対象とした相談会です。
時7月25日(火)・26日(水)、午前9時15分から
場勤労福祉会館
②県早期教育相談 ID1009318
発達が気になる乳幼児期～入学前の子どもの保護者を対象とした相談会です。
時8月1日(火)・2日(水)・3日(木)、午前10時～午後4時
場尾西生涯学習センター(一宮市東五城)
申①6月23日(金)②6月15日(木)までに、学校教育課(☎32-1438)へ
他秘密は厳守します

外国人教育相談

- ID1006358
子どもの学校や学習、進学など、教育に関する相談を随時受け付けています。
対市内の小・中学校に通う外国人児童・生徒の保護者
申外国人児童・生徒が通っている学校または高御堂小学校(☎23-2020)へ



記念樹を贈呈します

- 問農務課 ☎32-1352 ID1009169
人生の節目を記念するとともに、緑に親しみを持ってもらうため、苗木を贈呈します。
対申込日からさかのぼって1年以内に、市に婚姻届を届出した方、または市内で住宅を建築または購入した方
贈呈苗木 オリーブ1本(高さは約50cm)
受付期間 前期：9月30日(土)まで
後期：10月1日(日)～令和6年3月31日(日)
申申込書に記入の上、持参、郵送(〒492-8269 住所不要)、FAX(32-1240)または市ホームページの申込フォームから農務課(☎32-1352)へ
他申込者多数の場合は抽選で当選者を決定



前期受付分は10月中旬開催の稲沢まつり、後期受付分は令和6年4月下旬開催のいなざわ植木まつりで贈呈します。

市営プールがオープンします

- 時7月1日(土)～8月31日(木)、午前9時～午後5時(7月20日(木)までの平日は午後1時～5時)
場治郎丸・千代田・平和町プール
●中学校プールの一般開放
時7月21日(金)～8月30日(水)、午前9時～正午・午後1時～5時
場明治・稲沢西・大里東中学校
他大会や学校行事などのため利用できない場合があります。詳しくは、ID1001673で確認してください
問スポーツ課 ☎34-6318



夏季一日金融相談会

- 事業資金のほか、新型コロナウイルス感染症などの影響で経営環境が悪化している方を対象に融資制度などの相談会を開催します。
時6月21日(水)、午前10時～午後4時
場稲沢商工会議所会館研修室(朝府町)
内事業資金、創業資金の相談
相談員 日本政策金融公庫、愛知県信用保証協会
申稲沢商工会議所(☎81-5000)へ

段ボールで生ごみを堆肥化してみませんか

- ID1001175
生ごみを堆肥化できる段ボールコンポストのスタートセットを、市内在住の方に無料で配布しています。
場環境センター事務所
配布物 堆肥化用の土とマニュアル(段ボールは各自で用意してください)
他1世帯1セット。数に限りがあります
問資源対策課 ☎36-0135

6月4日～10日は危険物安全週間

- ID1006638
私たちの身近には、ガソリンや灯油、天ぷら油などの危険物のほか、スプレー缶やマニキュアなど危険物が使われているものがあります。この機会に、危険物の性質や取り扱い方法を確認しましょう。
取り扱い方法を誤ると重大な事故につながるため、十分注意してください。
問消防本部予防課 ☎22-2115

喫煙にマナーとモラルを

- ID1001214
歩きたばこは、近くの人に煙を吸わせてしまうほか、火が他人に触れる恐れがあります。マナーを守り、吸わない人への思いやりを持ちましょう。
路上喫煙禁止区域 JR稲沢駅・清洲駅、名鉄国府宮駅・大里駅・森上駅周辺
問環境保全課 ☎36-3710



木の枝や雑草は適切に管理を

道路や歩道へ木の枝や雑草が張り出していると、通行の支障になります。張り出しによって車両や歩行者に事故が発生した場合、樹木などの所有者が責任を問われる場合があります。適切に伐採・枝払いをしてください。また、強風や大雨の前には特に注意してください。

問用地管理課 ☎32-1381 ID1001219

空き地などに生い茂る雑草は、病害虫の発生の原因になります。所有・管理している土地で心当たりのある方は、業者に依頼するなど、早急に除草などをしてください。また、刈り取った雑草を放置すると枯れて火災の発生原因になりますので、適切に処理してください。



問環境保全課 ☎36-3710 ID1001217

募集

会計年度任用職員の募集

- ID1006129 申込書ダウンロード可
●放課後児童支援員および放課後児童支援補助員
勤務期間 小学校の夏休み期間(1日5時間45分、週5日勤務)
報酬 時給1,021円～1,248円
勤務場所 市内の放課後児童クラブ
定放課後児童支援員…30人
放課後児童支援補助員…若干名
申申込書に必要事項を記入の上、顔写真(縦4cm×横3cm)を貼り付けて、人事課へ
問子育て支援課 ☎32-1299

稲沢市介護保険事業計画等策定委員会 委員募集

- ID1007778
対市内在住で、昭和58年6月1日以前に生まれた方、または要介護認定を受けてサービスを利用している在宅の方で、委員会(7月～令和6年2月の平日に4回程度開催予定)に出席できる方
定4人
内介護保険事業計画等策定に関する審議など
報酬 市の規定による
申6月30日(金)(必着)までに、住所・氏名・年齢・職業・電話番号を記入し、小論文を添付の上、持参、郵送(〒492-8269 住所不要)、Eメール(kaigo@city.inazawa.aichi.jp)で高齢介護課(☎32-1293)へ
小論文のテーマ 「高齢者とともに生きる地域づくり」(800字以内)



市職員を募集します 令和5年10月・令和6年4月採用



熱意と誠意のある方をお待ちしています!!

問人事課 ☎32-1134

試験場所

勤労福祉会館（一般事務Ⅲと消防職は消防本部）

第1次試験内容

一般教養、適性検査

応募書類

- (1) 稲沢市職員採用候補者試験受験申込書
- (2) 稲沢市職員採用候補者試験受験票
- (3) 卒業証明書（既に卒業している方のみ）
- (4) 84円切手
- (5) 職種により受験資格があることを証明するもの

その他 申込書・受験票ダウンロード可

申し込み

職種	受付日時	受付場所
事務職（一般事務Ⅲを除く） および消防職	6月5日(月)～15日(木) (土・日曜を除く) 午前8時45分～午後5時	市役所 会議室1
一般事務Ⅲ	8月14日(月)～18日(金) 午前8時45分～午後5時	人事課

※郵送可。各受付期間 **最終日必着**

2次試験以降の内容など、詳しくは人事課にある「令和5年度稲沢市職員採用候補者試験実施要項」(ID 1002668)で確認してください。

●市職員採用候補者(令和5年10月1日採用) 募集内容

職種	採用予定人数	受験資格	1次試験日
事務職	一般事務Ⅰ 5人 土木Ⅰ 2人 保健師Ⅰ 2人	平成4年4月2日以降に生まれ、4年制大学等を卒業 土木に関する学科を専攻 保健師の資格が必要	7月9日(日)

●市職員採用候補者(令和6年4月1日採用) 募集内容

職種	採用予定人数	受験資格	1次試験日
事務職	一般事務Ⅱ 3人 一般事務Ⅲ(障害者対象) 若干名 土木Ⅱ 1人 保健師Ⅱ 1人 保育士 4人 消防職(消防) 1人	平成8年4月2日以降に生まれ、4年制大学等を卒業(卒業見込みも可) 平成5年4月2日以降に生まれ、高等学校を卒業または同程度の学力を有する 身体障害者手帳、療育手帳、精神障害者保健福祉手帳を所持 平成5年4月2日以降に生まれ、4年制大学等を卒業(卒業見込みも可) 土木に関する学科を専攻 保健師の資格が必要(取得見込みも可) 保育士の資格が必要(取得見込みも可) 救急救命士の資格が必要(取得見込みも可)	7月9日(日) 9月17日(日) 7月9日(日)

催し物

荻須記念美術館の催し ID1000016

一般展示室のご案内
※初日午後1時から、最終日午後4時まで
稲彩会水彩画展
時 6月6日(火)～11日(日)
内 水彩画
修友会&アートサークル遊合同展
時 6月13日(火)～18日(日)
内 油彩画、水彩画
尾張南部平和美術展
時 6月20日(火)～25日(日)
内 絵画、写真、工芸、書ほか
TSUSHIMA写真倶楽部展
時 6月20日(火)～25日(日)
内 写真

※展示室を貸し出しています

休館日 6月5日(月)・12日(月)・19日(月)・26日(月)・29日(木)・30日(金)

●常設展示室のご案内
荻須高徳の美術学校時代から晩年までの作品(油彩・水彩画、素描など)を展示しています。
問 荻須記念美術館 ☎23-3300

青少年健全育成市民大会 ID1003609

時 7月1日(土)、午後2時～4時
場 名古屋文理大学文化フォーラム(市民会館)中ホール
定 500人
内 記念講演、明治中学校・県立稲沢東高等学校の生徒による意見発表
問 生涯学習課 ☎32-1440



教科書展示会 ID1006539

小・中学校で使用している教科書を展示します。
時 6月3日(土)～29日(木)(月曜を除く)
場 中央図書館調べもの室
問 学校教育課 ☎32-1438

こどもフェスティバル

時 6月11日(日)、午後1時～4時
場 総合体育館、勤労福祉会館
対 乳幼児・児童と保護者
内 ヨーヨーパフォーマンス、チャレンジコーナー(トランポリン・エアマットなど)、工作教室など
問 みらい子育てネット(小正すみれ児童センター内) ☎23-4685



流域治水 ビジュアルボードフェア ID1003638

時 6月30日(金)～7月6日(木)
場 市役所市民ホール
内 流域治水について、図や写真を用いたパネル展示
問 治水課 ☎32-1389



教室・講座

環境学習会 ID1003579

時 7月1日(土)、午後3時～5時・午後7時～8時
場 アイコクアルファ(株)いこいの広場(祖父江町本甲)
対 市内在住の小・中学生と保護者
定 15組(先着)
内 ホタルの保護に関する話を聞き、保護区でホタルを観察
講 NPO法人祖父江のホタルを守る会
申 6月2日(金)午前9時から、電話で環境保全課 ☎36-3710)へ

民謡講習会 ID1005105

時 6月20日(火)、午前9時30分～11時45分
場 勤労福祉会館多目的ホール
対 市内在住・在勤の方
定 200人(先着)
講習曲目 いなっぴー音頭、稲沢音頭など
講 日本民謡研究会会長 可知豊親、同会師範 鬼頭豊竜城ほか
費 無料(希望者はテキスト代500円。当日納入)
持 うちわ
他 軽い運動のできる服装で参加してください



子どもわくわく美術講座

ID1005163

時①7月23日(日)②7月30日(日)、午前10時～正午・午後2時～4時(各日2回)

場荻須記念美術館会議室ほか

対市内在住の小学生

定各14人(抽選)

内透明なアクリルうちわにたくさんの小さな点を並べて、自分だけの森とそこに住む動物を描く

講造形絵画教室講師 大崎智仁

¥500円(当日納入)

持筆記用具、水彩絵具、開いた牛乳パック2～3枚

申6月27日(火)(必着)までに、往復はがきの往信裏に講座名・参加希望日時(全4回から選択)・住所・氏名・電話番号・学校名・学年を、返信表に申込者の住所・氏名を記入の上、荻須記念美術館(〒492-8217 稲沢市稲沢町前田365-8)(☎23-3300)へ



イギリス料理講座

時6月22日(木)、①午前10時30分～午後0時30分②午後1時30分～3時30分

場祖父江生涯学習センター「ソブエル」料理室

定各16人(先着)

内チーズケーキ「ヨークシャーカードタルト」と焼き菓子「フリップジャックス」を作る

持エプロン、布巾、持ち帰り用容器

¥1,000円(協会員は500円。当日納入)

申6月1日(木)から、電話(☎81-5000)で稲沢市国際友好協会へ

子育て講座(クッキング)

場長野子育て支援センター ☎32-9415

ID1011024

①親子

時7月8日(土)、午前10時30分～11時30分

対市内在住で、参加する月に2歳以上の子どもと保護者(両親参加可)



②離乳食中・後期

時7月11日(火)、午前10時30分～正午

対市内在住で、参加する月に7カ月～11カ月の子どもと保護者

場長野子育て支援センタークッキングルーム

定①4組②6組(各先着)

内①簡単なクッキング

②食に関する講話・実演・試食(保護者のみ)

申①6月9日(金)②6月12日(月)から、長野子育て支援センターへ

夏季親子ふれあい教室

日程・内容 下表

場県営木曽川祖父江緑地多目的ルーム(祖父江町祖父江)

対市内在住の小学生と保護者

¥一組300円 ※別途下表の教材費が必要(当日納入)

申6月22日(木)(必着)までに、ID1011024を確認の上、Eメール(f-oyako@city.inazawa.aichi.jp)で生涯学習課(☎32-1440)へ



教室名	日時	内容	定員	教材費	講師
理科教室①	7月29日(土) 午前10時～正午	標本づくり「葉脈標本を作ろう」	各10組(抽選)	親子1組100円	認定インテリター野田興司
理科教室②	7月29日(土) 午後1時30分～3時30分				

リラックスヨガ教室

ID1001709

時6月12日～8月7日(祝日を除く月曜・全8回)、午前10時～11時

場祖父江ふれあいの郷和室

定20人(先着)

¥4,400円(初日に納入)

持ヨガマット、タオル

申6月1日(木)～11日(日)に、祖父江ふれあいの郷(☎98-2135)浴場受付へ



夏休み親子手話教室

ID1007901 申込書ダウンロード可

時①7月25日(火)～29日(土)②7月31日(月)～8月4日(金)、午後2時～3時30分

場①中央図書館研修室②祖父江生涯学習センター「ソブエル」第2研修室

対市内在住の小・中学生と保護者

定各20人(抽選)

内ゲームなどを通じて親子で手話を楽しむ

申6月30日(金)(必着)までに申込書に記入の上、持参、郵送(〒492-8269 住所不要)、FAX(33-4666)、Eメール(fukushi@inazawa-shakyo.or.jp)、または電話(☎23-6713)で社会福祉協議会へ



ファミリーサポートセンター
子育て支援者養成講座

時7月7日(金)・10日(月)・12日(水)・18日(火)・21日(金)

場津島市文化会館視聴覚室(津島市藤浪町)

対子育て支援活動に関心のある方、子育て中の方

定30人(先着)

内地域で子育てを支え合うファミサポ養成講座。愛着形成や急変時の対応方法などを学ぶ

申6月1日(木)から、電話(☎0567-28-5574)でファミリーサポートセンターへ

他無料託児(先着5人程度、要予約)があります。日程・内容など詳しくは、ID1011024で確認してください



障がい者の性・コミュニケーション講座

時7月13日～9月28日(第2・第4木曜・全6回)、午後2時～4時

場勤労福祉会館第2研修室

定20人(抽選)

内障がい者の性に対する知識、恋愛やコミュニケーションについて学ぶ

申6月23日(金)までに申込書に記入の上、持参、FAX(33-4666)またはEメール(fukushi@inazawa-shakyo.or.jp)で社会福祉協議会(☎23-6713)へ

愛知県障害者委託訓練

時9月1日～10月31日(月・火・木・金曜。祝日を除く)、午前10時～午後4時

場ぼそメイト国府宮教室(国府宮二丁目)

対身体・精神・知的障害などがある方で、マウスの操作ができ、ハローワークから訓練の受講が必要と認められた方

定6人(面接で選考)

内ワード・エクセル、P検試験対策講座、画像・動画編集、タブレット体験、就職支援

申8月4日(金)までに、ハローワークへ ※受講には求職登録、テキスト代7,420円が必要

問ハローワークまたは愛知障害者職業能力開発校(☎0533-93-2505)へ

学生施設ボランティア
福祉体験学習

時①8月3日(木)・4日(金)②8月8日(火)・9日(水)③8月17日(木)・18日(金)④8月22日(火)・23日(水)

場市内の高齢者・障害者・児童・医療施設

対市内在住・在学の中学生以上の学生

他申込方法など詳しくは、社会福祉協議会ボランティアセンター(☎33-6400)、市民センターなどにあるチラシで確認してください



平和らくらくプラザ教室

時 7月～9月(全1～8回)
場 平和らくらくプラザ
対 18歳以上の方(子ども・幼児対象の教室もあります)
定 各3人～20人(先着)
内 アクアビクス、らくらくヨガ、子ども英会話教室など
費 各2,500円～7,000円
他 定員に満たない教室は無料体験ができます(初めて参加する方に限る)
問 平和らくらくプラザ
☎0567-46-5600
※日程など詳しくは、問い合わせるか、ID1001703で確認してください



稲沢の社会科見学

時 7月26日(水)、午前9時30分～午後4時30分
見学先 (株)コメットカトウ(祖父江町甲新田)…調理機器の開発・製造、(株)高瀬金型(西島一丁目)…金型製造
対 小学校高学年以上の方 ※15歳未満は保護者の同伴が必要
定 26人(先着)
費 小学生2,000円、中学生以上3,000円(当日納入。昼食代を含む)
申 6月5日(月)午前10時から、電話(☎81-5000)で稲沢商工会議所へ



名古屋文理大学・稲沢市連携講座

①やさしい手作りアニメーションー絵のダンス
時 8月2日(水)、午前10時～11時30分
対 小学4～6年生
講 名古屋文理大学助教 八嶋有司
定 10人(抽選)
内 アニメーションを観る・作る
費 1,000円(当日納入)
②小学生プログラミング教室
時 8月3日(木)・4日(金)(全2回)、午前10時～11時30分
対 小学4～6年生
講 名古屋文理大学教授 長谷川 聡 ほか
定 10人(抽選)
内 タブレット端末を使った小型ロボットのプログラミング
費 2,000円(初日に納入)
③入試・就活対策! 高校生のためのプレゼン講座
時 8月18日(金)・21日(月)(全2回)、午前10時～11時30分
対 高校生
講 名古屋文理大学准教授 渡辺正樹
定 15人(抽選)
内 効果的なプレゼン方法を学ぶ
費 1,000円(初日に納入)
場 名古屋文理大学文化フォーラム(市民会館)研修室ほか
申 ①②7月9日(日)③7月17日(水)までに、ホームページの申込フォームから名古屋文理大学(☎23-2400)へ



スポーツ

体力テスト会

ID1005060
時 6月24日(土)、午前9時30分～11時 ※午前9時～9時30分の受付時間を過ぎた場合は受けられません
場 平和町体育館
対 ①20歳～64歳の方②65歳～79歳の方 ※①と②で種目が一部異なります
内 文部科学省の実施要項による体力テスト
持 室内シューズ
問 スポーツ課 ☎34-6318

市民体育大会(ソフトボール)

ID1005059
時 8月上旬
場 福島野球場
対 市内在住・在勤・在学の方で構成されたチーム(高校生以下は不可)またはソフトボール協会が認めたチーム
種目 一般男子、一般女子、壮年男子(40歳以上) ※監督含め25人以内。重複参加不可
費 1チーム2,000円
申 6月23日(金)までに、申込書に記入し、費用を持参の上、スポーツ課(☎34-6318)、祖父江町・平和町体育館へ(用紙は申込先で配布)
他 代表者会への出席が必要



市民体育大会(水泳)

ID1004978
時 7月9日(日)、午前8時30分
場 平和町プール
対 市内在住・在勤・在学の中学3年生以上、または稲沢水泳協会加盟の方
種目 【一般男子】自由形50m・100m、平泳ぎ50m・100m、背泳ぎ50m、バタフライ50m【40歳以上男子】自由形50m、平泳ぎ50m【一般女子】自由形50m、平泳ぎ50m【40歳以上女子】自由形50m、平泳ぎ50m ※1人2種目まで
費 500円
申 6月30日(金)までに申込書に記入し、費用を持参の上、スポーツ課(☎34-6318)、祖父江町・平和町体育館へ(用紙は申込先で配布)

東京2020パラリンピック女子アメリカ代表選手 ウルフドッグス名古屋の選手と シットイングバレーボールを体験しよう!

ID1011025

東京2020パラリンピック金メダリストからシットイングバレーボールのルールやプレーを学ぶほか、ウルフドッグス名古屋の選手、来場者を交えた交流試合も行います。

時 7月26日(水)、午後2時30分
場 豊田合成記念体育館「エントリオ」(下津北山一丁目)
対 市内在住・在学の小・中学生、高校生
他 申込方法など詳しくは、6月5日(月)から、ウルフドッグス名古屋公式サイト、またはTG SPORTS(株)へ電話(☎21-0615)で確認してください



公式サイト



夏季稲沢ソフトテニス選手権大会

ID1005228

時 7月16日(日)、午前9時
場 祖父江の森テニスコート
対 市内在住・在勤・在学・在クラブの中学2年生以上で審判のできる方
種目 一般男子、一般女子、壮年1部(45歳以上)、壮年2部(男子60歳以上、女子55歳以上)、壮年3部(男子70歳以上、女子65歳以上)
費 1ペア2,000円(中学・高校生1,000円) ※当日納入。棄権の場合も必要
申 6月15日(水)～7月6日(水)に、任意の用紙に大会名、住所、氏名、電話番号、生年月日、勤務先・学校名、種目を記入の上、郵送(〒492-8143 稲沢市駅前一丁目12-19)、FAX(21-1851)またはEメール(yuasa.mituyuki@blue.plala.or.jp)で稲沢ソフトテニス協会 湯浅光幸(☎090-8733-7830)へ ※FAXの受付は午前9時～午後5時



胃がん検診(集団実施)

ID1004969

時①7月6日(木)②7月12日(水)
③8月4日(金)④9月25日(月)、
午前8時40分～10時30分
※時間の指定はできません

場①保健センター祖父江支所②
③④保健センター

対市内在住で検診時に40歳以上の方(昨年度、胃内視鏡検査を受けた方は除く)

定各50人(先着)

内胃部レントゲン間接撮影

¥500円(70歳以上の方、65歳以上の後期高齢者医療受給者、生活保護受給者は無料)

申①②6月6日(火)③④6月30日(金)から、電話で健康推進課へ(1回の電話で3人まで受け付け)

他胃カメラによる検診を希望する方、糖尿病などで内服治療中の方は、8月～10月に実施する胃がん検診(医療機関実施)を受けてください

**節目で見直そう!女性健診
～骨と歯の健康のために～**

ID1004979

時7月20日(木)、午前8時45分～9時15分(受付時間)

場保健センター

対市内在住で健診時40・45・50・55・60・65・70歳の女性

定50人(先着)

内骨粗しょう症検診、歯科健康診査、歯みがき指導

持歯ブラシ、コップ、手鏡、タオル、健康手帳(ある方のみ)

¥500円(70歳の方、65歳の後期高齢者医療受給者、生活保護受給者は無料)

申6月13日(火)～7月13日(木)に、健康推進課へ



乳がん検診(集団実施)

ID1004969

時7月8日(土)・27日(木)、8月10日(木)

場保健センター

対クーポン券対象者(4月1日現在で40歳の方)、市内在住で和暦が奇数年生まれの検診時40歳以上の女性

定各110人(抽選)

内マンモグラフィ

¥1,000円(70歳以上の方、65歳以上の後期高齢者医療受給者、生活保護受給者、クーポン券対象者は無料)

申6月5日(月)(必着)までに、往復はがきの往信裏に住所・氏名・生年月日・第1希望日現在の年齢・電話番号・希望日(第3希望まで)を、返信表に住所・氏名を記入の上、健康推進課へ。公開抽選の後、結果をはがきでお知らせします。空きのある場合は、6月13日(火)から電話で健康推進課へ(先着)

障害児・障害者歯科健康診査

ID1004979

時7月27日(木)、午前9時～11時

場保健センター祖父江支所

対市内在住の障害児・障害者

内歯科健康診査、歯みがき指導、フッ素塗布

持障害児…歯ブラシ、コップ、タオル、洗たくばさみ、母子健康手帳、受診サポート手帳
障害者…歯ブラシ、コップ、タオル、手鏡、健康手帳、受診サポート手帳(手帳はある方のみ)

申6月1日(木)～7月20日(木)に、健康推進課へ

**平日 病院へ行けない女性の皆さんへ
日曜マンモグラフィ検査**

時7月9日(日)、午前9時～正午
場市民病院

定24人(先着)

内マンモグラフィ(乳房レントゲン撮影) ※触診、超音波検査はありません。結果は後日郵送します

¥4,400円 ※市の乳がん検診対象者は1,000円。クーポン利用可

申6月28日(水)～7月5日(水)の平日、午後1時～4時に電話(☎32-2111)または市民病院のホームページから申し込み

産後お泊りケア

ID1004980

対市内在住の出産後4カ月未満の方

内心と体を休めながら、指定医療機関で子どもと一緒に育児相談や授乳指導を受ける

¥1日5,000円(収入に応じて免除を受けられます) ※部屋代、食事代などが別途必要

利用期間 7日以内

申健康推進課へ

不妊治療費補助制度

対夫または妻が市内在住で、医療機関で不妊治療が必要と認められた夫婦

助成額 保険診療対象の自己負担額全額(上限25万円)

申不妊治療を受けた日の属する年度ごとに健康推進課へ(令和5年3月から令和6年2月診療分は、令和6年3月15日(金)までに申請)。詳しくは、ID1004985 で確認してください

他令和5年3月分は、令和4年度までの制度に基づいて実施

未熟児の養育医療

ID1004980 申請書ダウンロード可

入院が必要な未熟児に対して、治療に必要な医療費を助成します。指定の養育医療機関で医療保険を適用して治療した場合、適用対象の治療費と食事療育費(ミルク代)が助成されます。 ※収入に応じて自己負担が必要

対市内在住で、次のいずれかに該当し、医師が入院して養育を受ける必要があると認められた0歳児

- ①出生時の体重が2,000g以下
- ②けいれん・運動異常、体温が34度以下、呼吸器・循環器の異常(強いチアノーゼなど)、消化器の異常(繰り返す嘔吐など)、強い黄疸症状がある

申入院中に、必要書類を健康推進課へ

家庭での食中毒にご注意ください

ID1006923

高温多湿の時期は、食中毒の原因となる細菌が増殖しやすく、細菌性食中毒の発生が増加する傾向にあります。

家庭での食中毒は発症する人が少数で、症状が軽い場合が多く、風邪や寝冷えなどと勘違いし、気付かずに放置すると重症化することもあります。食中毒菌予防の3原則を心掛けた生活を送りましょう。



●食中毒予防の3原則

- ・食中毒菌を付けない
調理する前に手を洗う
- ・食中毒菌を増やさない
冷蔵などが必要な食品は、すぐに冷蔵庫などで保存する
- ・食中毒菌をやっつける
加熱して調理する食品は十分に加熱する

各種相談・教室

※全て無料。祝休日を除く

名称	日時	場所	内容	その他
健康相談	水曜、午前9時～11時	保健センター	保健師による相談	母子健康手帳・健康手帳のある方は持参。予約不要
	火曜、午前9時～11時	保健センター祖父江支所		
食生活相談	随時	保健センター	食生活に関する相談	電話予約が必要
医師健康相談	6月26日(月)、午後1時30分～3時		医師による相談	6月19日(月)までに電話予約が必要

名称	日時	場所	対象	内容	
すくすく広場(身体計測の日)	7月5日(水) 午前9時30分～11時	保健センター	市内在住の乳幼児	保護者による身体計測、子育てネットワークによる親子遊び 持 母子健康手帳	
ママパパ教室	7月8日(土) 午前9時45分～11時30分		妊娠8カ月までの妊婦と家族	妊娠中の生活・栄養・歯科保健・保育の話、妊婦体験 定 40人(先着) 持 母子健康手帳、筆記用具 申 6月7日(水)～6月30日(金)に、健康推進課へ	
プレママごはん	7月14日(金) 午前9時30分～1時		妊婦(配偶者の参加も可)	健康的な食生活に関する講話など 定 20人(先着) 持 母子健康手帳、筆記用具、エプロン、ふきん2枚 申 6月1日(木)～7月7日(金)に、健康推進課へ	
離乳食教室	①7月7日(金) 午前10時15分～正午		保健センター祖父江支所	5～6カ月の子を持つ方	離乳食に関する講話・実演 定 ①25人②20人③25人(先着) 持 母子健康手帳、筆記用具 ※赤ちゃん連れの方は、おんぶひも・抱っこひもが必要 申 ①6月1日(木)～6月30日(金)②6月1日(木)～7月5日(水)③6月30日(金)～7月25日(火)に、健康推進課へ
	②7月12日(水) 午前10時15分～正午	保健センター			
	③8月1日(火) 午前10時15分～正午	保健センター			

乳幼児健康診査



Check!!

- 母子健康手帳を必ず持参してください
- 風邪症状(咳、鼻水、発熱など)があるなど、体調の悪いときは、別の日に受診してください
- 所要時間は、健康診査が受け付けから2時間～2時間30分程度、歯科健康診査が受け付けから1時間～1時間30分程度です
- 健康診査はアンケートに記入の上、持参してください
- 指定された会場以外で受診を希望する場合は、1週間前までに祖父江町・平和町に在住の方は健康推進課へ祖父江町・平和町以外に在住の方は保健センター祖父江支所(☎97-7000)へ連絡してください
- 歯科診査を受ける方は、歯みがきをしてから出掛けてください
- 全て無料です

問健康推進課 ☎21-2300

健康診査

名称	日時 [対象]・場所		受付時間・内容
	祖父江町・平和町以外に在住の方	祖父江町・平和町に在住の方	
4カ月児健康診査	6月6日(火) [R 5. 1.18～31生] 6月23日(金) [R 5. 2. 1～11生] 保健センター	6月12日(月) [R 5. 1～2月生] 保健センター祖父江支所	詳しくは、事前に送付する健診案内で確認してください。 指定された受診日の1週間前までに届かない場合は、健康推進課へお問い合わせください。
1歳6カ月児健康診査	6月2日(金) [R 3.11. 1～13生] 6月13日(火) [R 3.11.14～30生] 保健センター	6月9日(金) [R 3.10～11月生] 保健センター祖父江支所	
3歳児健康診査	6月5日(月) [R 2. 6. 1～15生] 6月21日(水) [R 2. 6.16～30生] 保健センター		

歯科健康診査

名称	日時 [対象]・場所	受付時間	内容
祖父江町・平和町以外に在住の方が対象	0歳児 歯科健康診査	7月13日(水) [R 4.11月生] 保健センター	午後1時～1時30分 申7月6日(水)までに、健康推進課へ
	1歳児 歯科健康診査	6月8日(水) [R 4. 6月生] 保健センター	
	2歳児、 2歳6カ月児 歯科健康診査	6月1日(水) [R 3. 6月生・R 2.12月生] 保健センター	午前9時15分～10時
祖父江町・平和町に在住の方が対象	総合歯科健康診査	7月11日(火) 0歳児 [R 4.11月生] 保健センター祖父江支所	【0歳児】 午後1時45分～2時 申7月4日(火)までに、健康推進課へ
		6月7日(水) 1歳児 [R 4. 6月生] 2歳児 [R 3. 6月生] 2歳6カ月児 [R 2.12月生]	【1歳児】 午後0時50分～1時 【2歳児、2歳6カ月児】 午後1時15分～1時30分

休日急病診療



当直医療機関(右表)の受付時間

土曜(外科・内科) 午後1時～4時30分
日曜、祝休日(外科) 午前9時～午後4時30分

休日急病診療所 ☎36-3006

診療科目 内科・小児科

受付時間 午前9時～11時30分
午後1時～4時30分

※休日急病診療所では、新型コロナウイルス感染症に関する検査は実施していません

※保険証と現金をお忘れなく

土曜は休診です
当直医療機関へ

所在地

中野宮町 60
(稲沢市医師会館内)



上記の受付時間外、平日夜間に急病で困ったときは
県救急医療情報センター(☎0586-72-1133)へ

外科		内科
宮崎外科 ☎21-0856	6/3(土)	こうのみやクリニック ☎34-6777
	6/4(日)	休日急病診療所 ※左図参照
六輪病院 ☎0567-46-3515	6/10(土)	荒尾内科・耳鼻咽喉科 ☎34-3111
	6/11(日)	休日急病診療所 ※左図参照
杉原内科外科医院 ☎21-0832	6/17(土)	おくむら小児科 ☎23-5133
	6/18(日)	休日急病診療所 ※左図参照
大島クリニック ☎97-7111	6/24(土)	かじうらファミリー クリニック ☎34-5556
	6/25(日)	休日急病診療所 ※左図参照

園児の成長記録



ホームページなどで各
保育園での子どもたち
の生活や遊びの様子を
公開しています!



片原一色保育園

みんなで一緒にドライブ最高!!

子どもたちが椅子を並べ、友達と一緒にドライブごっこを始めました。しばらくすると「ドアを付けたい」「タイヤも付けたい」「私はナビの地図書かね」など友達と協力し、ダンボールで車を作りました。

車でドライブをして公園に着くと、折り紙で作ったお弁当を広げピクニックごっこが始まりました。「今度はレゴランドに行きたい」とレゴのコーナーで、好きなものを作っていました。

今までの経験を生かし想像を膨らませながら、さまざまなごっこ遊びを楽しんでいます。





4/22 いなざわ植木まつり



4月20日～29日に国府宮参道で行われたいなざわ植木まつり。22日には「イナジョルディの日」と題し、お世話になっている人に寄せ植えを作って贈る体験講座が開催されました。

5/3 「常設 荻須高德展」ギャラリートーク



荻須記念美術館で「ギャラリートーク」が開催され、参加者は新たに寄託された2点を含めた展示作品を、学芸員による荻須の生涯や制作背景、見どころなどの解説とともに鑑賞しました。

4/5 大相撲稲沢場所



4月5日、豊田合成記念体育館「エントリオ」にて、稲沢市で初めて大相撲地方巡業が開催されました。横綱 照ノ富士をはじめ多くの力士たちが参加し、力士との記念撮影会や相撲甚句など巡業ならではのイベントや迫力ある稽古、取組で会場を盛り上げました。

おいでよ！ 図書館

6月休館日 2日(金)・5日(月)・12日(月)・19日(月)・26日(月)

図書館公式サイト



おすすめ本

児童書

「ぞうくんのあめふりさんぽ」

なかのひろたか/作・絵、福音館書店/刊 (中央・祖父江の森図書館所蔵)

雨の中、ぞうくんと仲間たちは、池の中をおさんぽ。のんびりゆっくり進むぞうくんたちと、躍動感あふれる水しぶきの対比が、ユーモラスで心地よく、ゆったり穏やかな気持ちになれる人気シリーズの絵本です。



一般書

「強く生きる言葉」

岡本太郎/著、岡本敏子/構成・監修 イーストプレス/刊 (中央図書館所蔵)

強く生き抜いた芸術家「岡本太郎」。権力に媚びずとも、周りには人が多く集まり、多くの作品を世に送り続けました。生き様を表現した彼の言葉の数々が、今でも色あせず、前へ進む勇気を我々に与えてくれます。



岡本太郎

電子書籍

「13歳からの地政学 カイゾクとの地球儀航海 電子版」

田中孝幸/著、東洋経済新報社/刊

高校生と中学生の兄弟が年齢不詳の男「カイゾク」との会話を通して、「地政学」を学んでいきます。

今、世界で起きていることやニュースの裏側が見えてくる1冊です。



■課題図書について ID1005038

できるだけ多くの方が利用できるように、8月31日まで次のとおりとします。なお、高等学校の部の取り扱いを7月1日からとします。

貸出冊数 1人1冊

貸出期間 1週間(通常の図書の貸し出しは2週間)

予約 1人1冊。中央・祖父江の森・平和町図書館、公民館図書室または、ホームページからも予約できます。連絡がしやすいように留守番電話やEメールアドレスの登録などをお願いします ※1週間連絡がつかない場合は予約を取り消します

他課題図書の一覧は、図書館ホームページの「図書館おすすめ」に掲載しています



■「きらら会」夏のお楽しみ会 ID1007882

時7月9日(日)、午前11時～11時45分

場中央図書館研修室

定30人

内読み聞かせボランティア「きらら会」によるエプロンシアター、大型絵本の読み聞かせなど

■夏休みアニメ映画会 ID1004620

時7月17日(祝)、①午後1時30分～2時5分②午後3時～3時35分

場祖父江の森図書館視聴覚室

対小学生以下の子どもと保護者

定各30人(先着)

内「ベビーバス うたってあそぼう！」の上映

申6月27日(火)午前11時から、祖父江の森図書館へ(電話可)

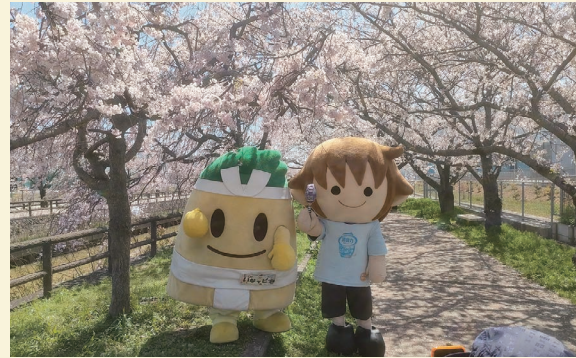
いなざわ電子図書館 Inazawa eLibrary



みんなの友だち いなっぴー

4/1 へいわさくらまつり

平和町体育館と平和中央公園で4年ぶりに行われた「へいわさくらまつり」へ遊びに行ったよ。ステージでは、友達とタボくんと一緒にダンスを踊ったんだ～。会場が盛り上がり楽しかったっぴー♪
お昼の時間には、平和桜ネックレスの桜並木を見に行ったヨ。いろいろな種類の桜を見ながら、おさんぽできたっぴー!とてもきれいだったな～。



稲沢の文化財

ムクロジ

性海寺 大塚南一丁目
稲沢市指定天然記念物1樹(昭和58年11月1日指定)

指定時の樹高は13.9m、目通りは2.5m。
ムクロジはムクロジ科に属する落葉高木で、本州中部以西の暖帯や亜熱帯に分布しており、尾張地方でこのように大きな樹が見られるのは珍しいことです。
この実の中の黒い種子は固く、羽根つきの羽根の球に使われます。
また、果皮には界面活性作用を持つサポニンが含まれているので実を水と一緒にこすったり振ったりすると泡が立ち、かつては石鹸の代用にもされました。



警察署からのお知らせ

稲沢警察署 ☎32-0110



川、水辺は見た目では危険が分からない

気温の上昇とともに川での釣り・水遊びなどのアウトドアレジャーが盛んになります。
自然に触れるレジャーは、楽しみもありますが、川や水辺には自然ならではの危険性もあります。水難事故を防ぐためには、危険をきちんと認識し、計画を立てて行動することが大切です。

- 的確な状況判断
河川の増水の恐れがある時、体調不良の時、飲酒時などは河川に入らないようにしましょう。
- 保護者の付き添い
子ども一人では川に近づかせず、保護者などが目を離さないようにしましょう。
- ライフジャケットの活用
釣りやボートなどで水辺に行くときは、必ず体のサイズに合ったライフジャケットを正しく着用しましょう。



名古屋文理大学文化フォーラム

(市民会館) ☎24-5111

好評発売中!
ファミリー映画会
「ルパン三世 カリオストロの城」
不朽の名作アニメーションが登場!!

宮崎駿氏が初めて手掛けた長編アニメ映画「ルパン三世カリオストロの城」を上映します。
今なお色褪せない名作をお楽しみください。



原作：モンキー・パンチ ©TMS

時 7月15日(土)、午後2時開演(午後1時30分開場)
場 中ホール
¥500円(全席自由)
販売場所 名古屋文理大学文化フォーラム(市民会館)



最新情報や楽しい動画をチェックしてほしいぞ!
▲公式サイト ▲Twitter ▲YouTube

2022-23 シーズン V1 リーグ優勝!

Vリーグ男子のV・ファイナルステージ決勝が、4月23日に国立代々木競技場第一体育館(東京都)で行われ、ウルフドッグス名古屋が7年ぶり2度目の優勝を果たしました。
対戦相手のサントリーサンパーズは、昨季ファイナルで敗れた宿敵。挑戦者の気持ちで臨んだ試合では、堅いブロックで相手に得点を許さず、クレク選手を中心に今シーズン一番のプレーを見せた結果、試合は3-0のストレート勝利!



最高殊勲選手賞にはキャプテンのバルトシュ・クレク選手、ベストリベロには小川智大選手、ベスト6にはクレク選手、傳田亮太選手が選ばれたほか、優秀監督賞にはヴァレリオ・バルドヴィン監督が選ばれました。

いなざわふれあい通信

市政情報やイベントなどを映像でお伝えする番組を、稲沢CATVと西尾張CATVで放送しています。
番組は市公式YouTubeでも視聴できるほか、シティプロモーション課・図書館でDVDの貸出も行っていきます。



放送内容
6/1 ~ 15 ... いなっぴー健康マイレージ
6/16 ~ 30 ... 広報紙のデザイン変更
放送時間(10分番組)
稲沢CATV...6:50、9:50、14:50、17:50、20:50
西尾張CATV...8:45、17:45、20:45



市民文芸 俳句 安田一子 選

特選
遠き日の赤き母の手梅むしろ (北島町) 内笹井幸子
寺一つ浮かむ田んぼや夏霞 (北島町) 熊谷有史
入選
出来立ての梅干しまずは握りめし (祖父江町山崎) 吉田恵子
手摘みなるざる山盛りの梅を干す (日下部北町) 近藤とし江
竹箒の梅干し個々に日を含む (駅前二丁目) 山内敏子
縁側の梅干しじゃまと子等の言ふ (大塚北二丁目) 竹村日出子
笙の音や御饌田に響き早苗歌 (井堀野口町) 長谷川卓月
白鷺の一人占めする田んぼかな (北島町) 吉田喜良
はつなつの田んぼに確と水落ちる (田代一丁目) 原田千鶴
若い実も時を重ねて梅干しに (二色道上町) 桜井 晃

募集(8月号俳句) ▶兼題 井戸、夕立▶締切日 6月15日(休)▶応募方法 住所・氏名を記入の上、郵送(〒492-8269 住所不要)、FAX(23-1489)、Eメール(haiku@city.inazawa.aichi.jp)でシティプロモーション課へ ※兼題1つに2句まで



相談は全て無料で、秘密は厳守します。
お気軽にご相談ください。

6月の市民相談

名称・内容	日時	場所	問合せ先
法律相談（予約制） 弁護士による相談 定員各6人（先着） 予約は6月6日（火）から受け付け	13日（火）・20日（火）、7月4日（火） 午後1時30分～4時30分	市役所相談室4	福祉課 ☎ 32-1278
不動産・登記相談（予約制） 定員各5人（先着） 予約は6月5日（月）から受け付け	9日（金）、午後1時30分～4時	市役所相談室3 ※不動産相談のみ市役所相談室4	※調停・裁判中の案件の相談はご遠慮ください ※複数回の予約不可
行政相談	16日（金）、午後1時30分～4時		
人権相談	22日（木）、午後1時30分～4時		
消費生活相談	月～金曜 ※祝休日を除く 午前10時～正午・午後1時～3時	市役所相談室1	消費生活センター ☎ 32-2594
行政書士相談会（予約制） 各種許認可申請手続き・契約書など	随時	祖父江町商工会館研修室	祖父江町商工会 ☎ 97-5800
社会保険労務士相談会（予約制） 雇用・労働・年金の相談指導など	15日（木）、午後1時～4時		
女性悩みごと相談	14日（水）・28日（水） 午前10時～午後3時30分	市役所相談室2	福祉課 ☎ 32-1278
子育て相談	開館時間内で随時実施	保育園、児童館、児童センター、子育て支援センター	子育て支援課 ☎ 32-1299
家庭児童相談・こども発達相談 0歳～18歳の児童の保護者を対象 育て方、発達、問題行動、不登校など	月～金曜 ※祝休日を除く 午前8時30分～午後5時	子育て相談室 なのはな（中央子育て支援センター内）	子育て相談室 なのはな ☎ 34-4159
こども悩みごと相談	月～金曜 ※祝休日を除く 午前8時30分～午後5時	子育て相談室 なのはな（中央子育て支援センター内）	子育て相談室 なのはな ☎ 0120-76-4152 （子どもからの専用ダイヤル）
高齢者に関する相談	開所時間内で随時実施	各地域包括支援センター	高齢介護課 ☎ 32-1293
ポルトガル語による相談	2日（金）・16日（金） 午後1時～4時	市役所相談室2	地域協働課 ☎ 32-1146
労働相談（予約制）	8日（木）、午後1時～4時 ※前日の正午までに要予約	市役所相談室2	商工観光課 ☎ 32-1332
若者の就労無料相談（予約制） 15歳～49歳の無職の方を対象	9日（金）、午後2時～4時30分 ※前日の午後5時までに要予約	市役所相談室2	いちのみや若者サポートステーション ☎ 0586-55-9286
多重債務相談（予約制） 司法書士らによる相談	28日（水）、午後1時～4時 ※前日の正午までに要予約	市役所会議室3	商工観光課 ☎ 32-1332
内職相談 内職の相談・あつ旋	7日（水）、午前10時～正午・午後1時～3時 21日（水）、午前10時～正午	市役所相談室2	（公財）愛知県労働協会 ☎ 052-562-5016
夜間納税相談 電話相談可	12日（月）、午後5時15分～7時	収納課	収納課 ☎ 32-1248
生活困窮など福祉に関する相談	月～金曜 ※祝休日を除く 午前8時30分～午後5時15分	社会福祉協議会（市役所東庁舎内）	福祉総合相談窓口（社会福祉協議会内） ☎ 32-1484



公式 Twitter
@city_inazawa



公式 Facebook
@city.inazawa



市政情報や災害・防災情報、イベント情報などを発信しています！



公式 YouTube
@inazawacity



市政情報番組や市のPR動画などを配信！
ぜひチャンネル登録をお願いします！



公式 LINE
@inazawa_city

友達登録方法① 「ホーム」⇒「友だち追加」
⇒「QRコード」で上図を読み取る



友達登録方法②
「ホーム」⇒「友だち追加」⇒「検索」で上記のLINE IDを検索



荻須記念美術館
公式 Twitter
@oguiss_museum



荻須記念美術館
公式 Instagram
@oguiss.museum



展覧会・展示情報などを配信しています！



人口（5月1日現在）

総人口	133,754人	（-29人）
男	66,184人	（-6人）
女	67,570人	（-23人）
世帯数	56,319世帯	（+94世帯）

※（ ）内は前月比



火災・救急・救助件数

	火災	救急	救助
4月分	9件	575件	12件
令和5年累計	28件	2,328件	37件

災害案内ダイヤル（自動音声） ☎ 32-0999



市民課窓口のご案内

- マイナンバーカード交付・申請窓口
時 6月10日（土）・25日（日）、9:00～12:00
場 市民課
- マイナポイント申込・マイナンバーカード申請サポート
時 6月18日（日）、10:00～12:00・13:00～16:00
場 アピタタウン稲沢
- 市民課休日窓口
時 6月24日（土）、9:00～12:00
場 市民課



今月の税金

市・県民税（前納・1期分）

納期限

6月30日（金）



今月の表紙

いなざわ植木まつりでの1枚。撮影した4月22日は、グリーンマルシェや各種体験講座などが開催され、家族連れなど多くの方が訪れました。国府宮参道にずらりと並んだ植木・苗木を前にお子さんも興味深々！





庭園墓

TEI

EN

BO

開苑記念

ご来苑特典 / カフェタナカお菓子詰め合わせをプレゼント (簡単なアンケートにご協力ください)
ご成約特典 / 彫刻料 **2万円分をプレゼント** ※詳しくは現地スタッフにお尋ねください。

凜とした和庭園に眠る樹木葬、誕生!

萩の寺として有名な圓光寺境内に、枝垂れ桜や五葉松や百日紅などをシンボルツリーに眠る樹木葬「圓光寺 庭園墓 尾張萩の寺 花樂苑」、誕生。今までにない、凜とした和庭園に眠る新しく美しいお墓をぜひ一度ご見学にいらしてください。



水の流れに永遠に癒される
合祀墓 **久遠の泉**
KUON no IZUMI
永代使用 / 1名様
15万4,000円



枯山水の小宇宙
樹木墓(小) **茜 AKANE**
15cm×15cm
13・33 回忌使用 / 1~2名様
33万9,500円~
からくえん



初夏から秋に百日咲く紅白の花
樹木墓(中) **蓮 REN**
20cm×20cm
13・33 回忌使用 / 1~3名様
48万9,000円~
ペット共葬は、59万2,300円~



枝垂れ桜を墓標に眠る
樹木墓(大) **紬 TSUMUGI**
30cm×40cm
永代使用 / 何名様でも利用可
95万5,400円~
ペット共葬は、105万5,400円~

圓光寺 **尾張萩の寺 花樂苑**

0120-155-554

受付時間 9時~17時 水曜定休

萩の寺 樹木葬

<https://mmc-inc.co.jp/haginotera>



ペット専用のお墓もあります。

ご見学時は、名鉄「国府宮」駅、JR「稲沢」駅から無料送迎実施中



所在地：愛知県稲沢市矢合町山屋敷 3424

*掲載の画像は、設計図をもとにCG作成したもので実際とは異なります。