

2023

5

No.1222



わたしのマチの情報紙

広
報

いなざわ

子育て・教育は稲沢で!



外国語版はこちら
Foreign language
Língua estrangeira

Pick Up

特集 令和5年度当初予算P 2~5
特集「広報いなざわ」のデザインを変更しましたP 6
市役所 各課ダイヤルイン番号のお知らせP 7

令和5年度 当初予算

問合先 財政課 ☎32-1171



稲沢市の令和5年度当初予算をお知らせします。

ウクライナ情勢、円安などの影響による物価高騰などにより、景気は先行き不透明な状況ではありますが、With/After コロナを見据え、「DXの推進」や「ゼロカーボンシティの実現に向けた取組」など、新たな時代のニーズに対応した施策を積極的に推進していきます。




詳しくはこちら ▶▶▶


会計別当初予算の前年度比較

会計名	令和5年度予算額	令和4年度予算額	前年度比率 (%)	前年度からの増減額
一般会計	491 億 5,000 万円	468 億 1,000 万円	105.0	+ 23 億 4,000 万円
特別会計	270 億 400 万円	271 億 1,700 万円	99.6	- 1 億 1,300 万円
企業会計	186 億 6,297 万 8 千円	190 億 2,442 万 7 千円	98.1	- 3 億 6,144 万 9 千円
合計	948 億 1,697 万 8 千円	929 億 5,142 万 7 千円	102.0	+ 18 億 6,555 万 1 千円

特別会計 市が、特定の事業を行う場合や特定の収入をもって特定の事業に充てるために設けられた会計

予算額
270 億 400 万円

 国民健康保険
123 億 5,000 万円

 介護保険
101 億 500 万円

 後期高齢者医療
38 億 5,900 万円


 稲沢西土地地区画整理事業
6 億 9,000 万円

企業会計 市が、独立採算制を原則とする企業的な事業を行うために設けられた会計

予算額
186 億 6,297 万 8 千円

 病院事業
92 億 5,654 万 5 千円

 水道事業
45 億 9,716 万 9 千円

 公共下水道事業
42 億 9,823 万 5 千円

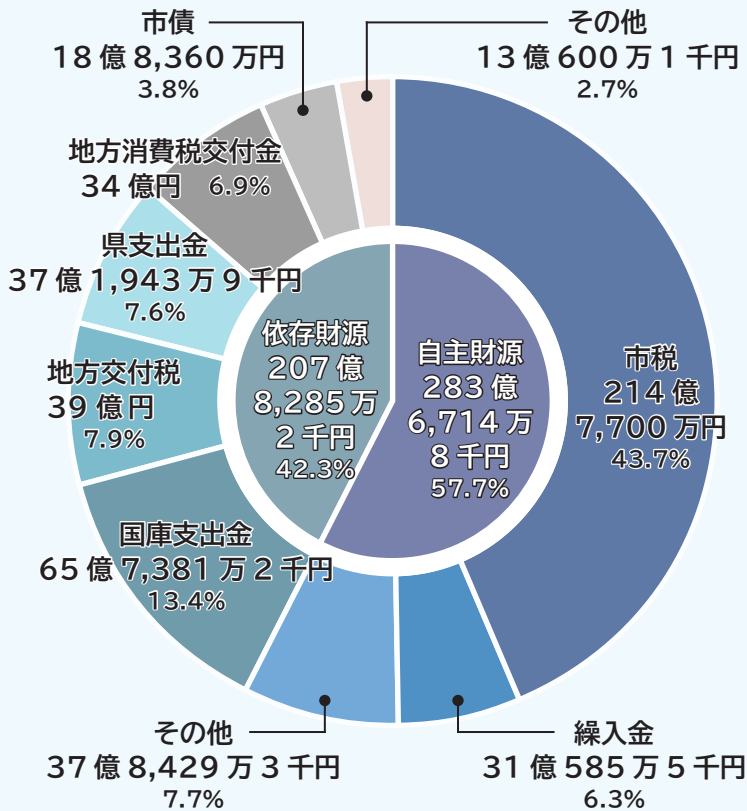
 集落排水事業
5 億 1,102 万 9 千円

一般会計

予算額 **491 億 5,000 万円**

福祉や教育、衛生、土木など、市行政の基本的な事業を行うために市税などを主な財源として設けられた会計

歳入



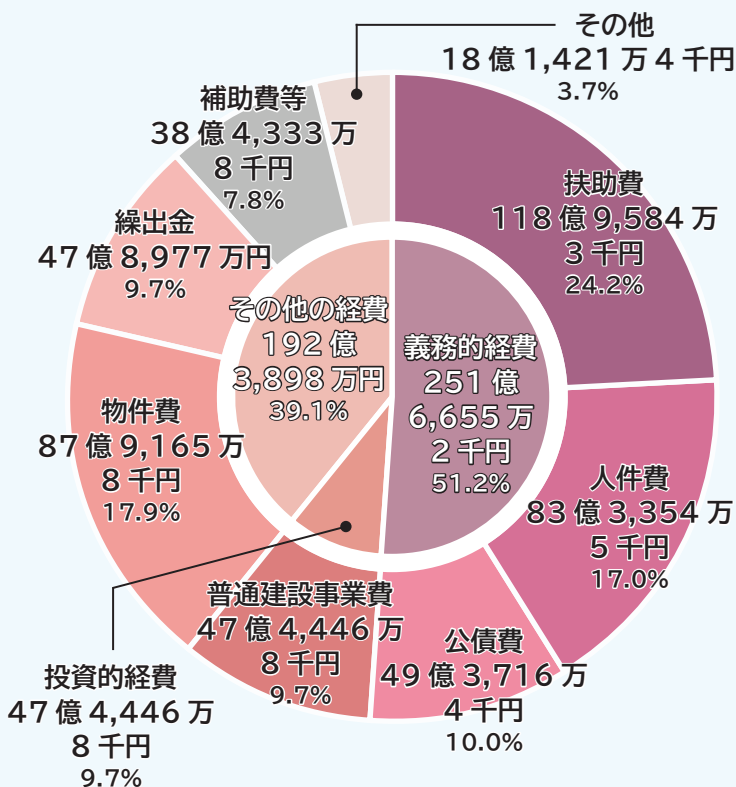
自主財源

- **市税**…市民税(個人・法人)、固定資産税など
- **繰入金**…特別会計や基金などからの繰入金
- **その他**…諸収入、使用料及び手数料、分担金及び負担金など

依存財源

- **国庫支出金**…国からの補助金など
- **地方交付税**
…地方公共団体間の格差をなくし、一定の行政水準を保つために国から交付されるもの
- **県支出金**…県からの補助金など
- **地方消費税交付金**
…地方消費税の一部が県から交付されるもの
- **市債**…国や金融機関からの借入金
- **その他**…地方譲与税、地方特例交付金など

歳出



義務的経費

- **扶助費**
…保育園費、高齢者医療費、子ども医療費など
- **人件費**…議員の報酬、市長・職員の給与など
- **公債費**…市債の元金・利子などの返済金

投資的経費

- **普通建設事業費**
…道路、橋、公園、建物などの建設費用

その他の経費

- **物件費**
…光熱水費、郵便料、消耗品費、備品購入費など
- **繰出金**…特別会計への繰出金
- **補助費等**…市民病院への支出金など
- **その他**…投資及び出資金、維持補修費など

令和5年度 新規・拡充事業

市が行うさまざまな事業の中から、特に注力して取り組む主な事業を紹介します。

子育て・教育関連事業



■ 乳児おむつ用品等配布事業 (4,420万円)

保育園などに入園していない0歳～2歳児のいる乳児家庭に、「1カ月当たり2,000円分」の乳児おむつ用品等引換券を配布します。

■ 紙おむつ提供事業 (4,320万円)

保育時間中に園児が使用する紙おむつを保育園などで用意し、無償で提供します。

■ 子ども医療費助成事業 (7億1,600万円)

令和5年4月診療分から、高校生等（18歳に達した日以後の最初の3月31日までの方）の通院医療費を無料化します。



■ 不妊治療費等補助 (3,163万5千円)

令和5年4月診療分から一般不妊治療費の補助に加え、生殖補助医療費（保険適用分）の自己負担分に対する補助を開始します。

■ 学校給食費支援事業 (4,725万1千円)

令和5年4月～9月の間、全ての小中学校の給食費1食当たり50円の支援を行い、併せて食物アレルギーのため毎食持参する弁当の食材費として同等の金額を補助します。

■ 屋内運動場空調整備事業 (2,400万円)

防災機能の強化や熱中症対策の観点から、全中学校の屋内運動場に空調を整備するための設計を実施します。

■ 児童発達支援センター整備事業 (1,055万3千円)

休園した奥田保育園を改修し、現在の「ひまわり園」を移転させ、児童発達支援センターとして整備するための設計を実施します。

デジタルトランスフォーメーション (DX) 関連事業



■ スマート窓口推進事業 (1,312万8千円)

「書かない市役所」実現のため、各種申請書の作成をサポートするシステムを国保年金課に導入・拡大します。

■ オンライン申請システム導入事業 (113万6千円)

「行かない市役所」実現のため、各種手続きがスマートフォンなどから24時間申請可能となるシステムを導入します。



環境関連事業



■ゼロカーボン推進事業（3,910万円）

電気自動車4台を新たに配置するほか、保健センター、祖父江町体育館、平和町体育館、保育園・児童クラブなど、41の公共施設にLED照明器具を導入します。

■稲沢市地球温暖化対策実行計画（区域施策編）策定事業（700万円）

2050年の「稲沢市ゼロカーボンシティ」の実現に向けて、2030年までの短・中期的に展開していく具体的な事業・施策を検討し、計画を策定します。



治水対策の推進



■雨水貯留施設設置事業（3,490万円）

一級河川庄内川水系新川流域での浸水被害の軽減を図るため、赤池調整池を整備するための設計を実施します。

また、福田川流域での浸水被害の軽減を図るため、小正小学校の校庭グラウンドにオンサイト貯留施設を整備するための設計を実施します。



■雨水流出抑制施設設置補助事業（100万円）

雨水の流出抑制を図り浸水被害を軽減させるため、雨水貯留槽および浸透枳の設置工事費用を補助します（18ページ）。

福祉関連事業



■生活困窮者自立支援機能強化事業（700万円）

中学校などとのネットワークづくりに取り組み、ひきこもり予防の早期支援を実施するほか、新たにSNSを活用した相談窓口を開設します。

健康関連事業



■節目歯科健診事業（1,105万5千円）

高齢者の口腔機能の低下や、歯周病によるさまざまな合併症の予防のため、対象に75歳・80歳の方を追加し、歯科健診事業を拡充して実施します。

市制65周年記念事業



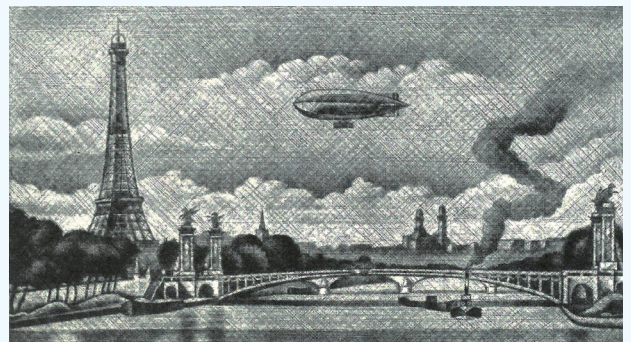
■市制65周年記念NHK公開番組（274万8千円※）

令和5年10月5日にNHK名古屋放送局と共催で「新・BS日本のうた」の公開収録を実施します。
※場内外・駐車場警備などのイベント運営費

■市制65周年 開館40周年記念特別展（1,319万5千円）

「長谷川潔展 -京都国立近代美術館コレクション-」を荻須記念美術館で開催します。

会期 10月28日(土)～12月10日(日)



長谷川 潔《アレキサンドル三世橋とフランス飛行船》
1930年 技法：マニエール・ノワール
京都国立近代美術館所蔵

今月号から

「広報いなざわ」のデザインを変更しました

問合先 シティプロモーション課 ☎32-1126

より読みやすく、親しみの持てる広報紙を目指し、5月号からデザインを変更しました。今後も、より多くの皆さんにご覧いただけるような魅力的な広報紙を目指していきます。

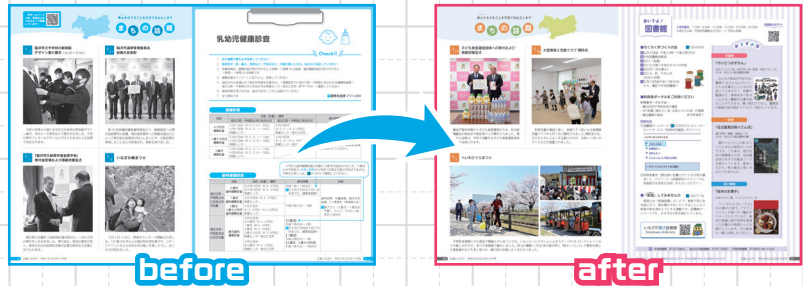
とじ方向を「左とじ」に変更

本文を横書きに統一し、冊子を右とじ（右開き）から左とじ（左開き）に変更しました。



全ページをフルカラー化

写真や図で紹介する情報がより伝わりやすくなるよう、これまでの青・黒の2色刷りから、全てフルカラーへ変更しました。

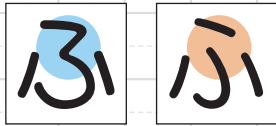


ユニバーサルデザイン (UD) フォントを導入

幅広い年齢の方が認識しやすいよう「文字のかたちが分かりやすい」「文章が読みやすい」「間違いにくい」をコンセプトに開発されたユニバーサルデザインフォントを導入しました。

UD FONT

通常フォント UDフォント



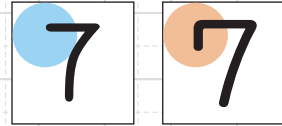
かたちが手書きに近く
文字を直感的に認識できます

通常フォント UDフォント



濁点・半濁点を大きくして
区別をつけやすくしています

通常フォント UDフォント



判別しやすいようかたちを
分かりやすくしています

子育てに関するコーナー「園児の成長記録」を新設

市内保育園での園児の様子や成長記録をご紹介します！

子育て応援サイトでも、各保育園での子どもたちの生活や遊びの様子を公開しています！



29ページ

市役所 各課のダイヤルイン番号をお知らせします

問合せ先 財政課 ☎32-1172

令和5年度の市役所各課のダイヤルイン(直通電話)番号をお知らせします。
 問合せ先が分からない場合や閉庁時は、代表電話(☎0587-32-1111)を利用してください。
 閉庁時にダイヤルイン番号を利用した場合は、各課に直通ではなく守衛室につながります。



開庁時間 ▶ 平日、午前8時30分～午後5時15分

部	課	グループなど	電話番号	部	課	グループなど	電話番号
総合政策部	秘書政策課	秘書	32-1123	経済環境部	商工観光課	中小企業/観光・労働	32-1332
		企画政策	32-1139			企業立地推進室	32-1346
	人事課	人事/給与	32-1134		農務課	農業振興	32-1352
	シティプロモーション課	シティプロモーション	32-1125			農村整備/土地改良	32-1360
		広報	32-1126		環境保全課※3	環境管理/環境指導	36-3710
デジタル推進課	システム管理/DX推進	32-1142	資源対策課※3		循環推進/業務	36-0135	
総務部	総務課	庶務	32-1152		まちづくり部	都市計画課	計画
		統計	32-1154	国府宮駅周辺整備			32-1486
		地域交通・防犯	32-1159	都市整備課		街路・工事	32-1499
	財政課	財政	32-1171			公園緑地	32-1372
		管財	32-1172			区画整理	32-1403
	契約検査課	工事契約検査	32-1181	建築課		建築指導	32-1409
		物品契約	32-1187		住宅	32-1418	
	課税課	税制	32-1193		建築営繕	32-1430	
		市民税	32-1205	建設部	用地管理課	用地	32-1374
		土地	32-1217			維持管理	32-1379
	家屋	32-1239	占用			32-1381	
	収納課	管理	32-1247	道路課	東部/西部・祖父江・平和	32-1384	
		徴収	32-1248		治水課	雨水整備/水路	32-1389
		債権回収	32-1262	防災安全課	防災計画/災害対策	32-1275	
	市民福祉部	福祉課	地域福祉	32-1278	上下水道部※4	水道業務課	庶務/給水
生活福祉			32-1279	水道工務課		建設/維持管理	23-1709
障害福祉			32-1281	下水道課		庶務/整備	21-4199
高齢介護課		介護保険	32-1286	会計課		出納/審査	32-1432
		介護認定	32-1292	教育委員会事務局	庶務課	庶務/施設	32-1435
長寿		32-1293	給食			32-2308	
市民課		記録	32-1302		学校教育課	学習支援	32-1436
		窓口	32-1311			指導	32-1438
国保年金課		おくやみコーナー	32-2341		生涯学習課	生涯学習	32-1440
		国保	32-1312	文化財		32-1443	
		医療	32-1325	スポーツ課※5	スポーツ	34-6318	
子ども健康部	子育て支援課	窓口年金	32-1328	議会事務局	議事課	議事	32-1459
		地域協働課	コミュニティ	32-1146	選挙管理委員会事務局	選挙	32-1460
		保育課	児童家庭	32-1296	監査委員事務局	監査	32-1470
	子育て支援		32-1299	農業委員会事務局	農地	32-1483	
	健康推進課※2	支援拠点※1	86-1327				
	給付管理	32-1297					
	保育	32-1510					
	健康推進/健康管理	21-2300					

※1…中央子育て支援センター内
 ※2…保健センター内
 ※3…環境センター内
 ※4…上下水道庁舎内
 ※5…総合体育館内

マイナポイントの申込サポートのお知らせ

ID1006204

マイナポイントはスマートフォンまたは自宅のパソコンから申し込みができます。
市職員による申込サポートも下記のとおり行っていますのでご利用ください。
なお、**令和5年2月28日までにマイナンバーカードを申請された方**が対象となります。

問市民課 ☎32-1302

●申込サポート

時平日、午前9時～午後4時30分

場市民課、祖父江・平和支所

持マイナンバーカード（数字4桁の暗証番号が必要）、
マイナポイント受け取りに使用する決済サービス
IDなど、公金受取口座を登録する場合は口座番号
などが分かるもの



●出張申込サポート

日程 下表

時午前9時30分～正午

日時	場所
5月10日(水)	下津市民センター研修室
5月11日(木)	千代田市民センター会議室
5月16日(火)	明治市民センター研修室
5月17日(水)	大里東市民センター研修室
5月18日(木)	稲沢市民センター講習室
5月24日(水)	稲沢東公民館講習室
5月26日(金)	大里西市民センター大研修室

高校生等の通院医療費を無料化しました

ID1010533

令和5年4月診療分から、高校生等* は、入院医療費に加えて、通院医療費が無料となります。令和5年3月に子ども医療費受給者証を送付していますので、医療機関などの窓口で保険証などと併せて提示してください。

* 中学校卒業後の4月1日から18歳に達した日以後の最初の3月31日までの方（平成17年4月2日～平成20年4月1日生まれの方）

※就学の有無は問いません。所得制限はありません

※他の医療費受給者証をお持ちの方、健康保険に未加入の方、生活保護受給者は対象となりません



●子ども医療費受給者証の申請について

平成17年4月2日～平成19年4月1日生まれの方で、まだ申請がお済みでない方は、子ども医療費受給者証の申請手続きが必要です。

詳しくは、市のホームページで確認してください。

問国保年金課 ☎32-1325

●医療費の支給申請が必要です

子ども医療費受給者証は、県内の保険診療に限り利用できます。県外の医療機関を受診した場合や補装具を購入した場合は、国保年金課、支所、市民センターで医療費の支給申請をしてください。

また、令和2年8月から令和5年3月までの間に高校生等であった方が入院していた場合、自己負担額の助成を受けられますので、申請手続きをしてください。詳しくは、

ID1001021 で確認してください。

マイナポータルからオンラインで 転出届を提出できます

ID1010606

マイナンバーカードを使うことで、転出する場合市役所での手続きが原則不要となります。

なお、転入先の市区町村の窓口での転入届などの手続きは必要です。

提出には、マイナンバーカードに設定した暗証番号が必要です。暗証番号を忘れた場合は、市民課窓口にお問い合わせください。

※マイナポータルは、政府が運営するオンラインサービスです。ご利用には、パソコンおよびカードリーダー、またはマイナンバーカードに対応したスマートフォンが必要です

問市民課 ☎32-1302

令和5年度 市職員採用試験 受験者向け説明会

ID1006644

時6月3日(土)、午前10時～11時30分

場勤労福祉会館第2・第3研修室

対市職員採用試験の受験を予定している方

内市の概要、給与・勤務条件、採用試験の概要説明など

申5月19日(金)までに、人事課(☎32-1134)へ

他駐車場には限りがありますので、できる限り公共交通機関のご利用をお願いします



荻須記念美術館からのお知らせ

●展示替えのお知らせ

常設展示室の展示替えを行い、寄託いただいた荻須高德作品2点を新たに展示しています。パリの街の魅力である石造りの力強い造形や、シックで明るい色づかいなど、2点とも時代の特徴が表れた作品です。

また、パリ同様に愛した街「ヴェネツィア」の風景作品もコーナー展示しています。青空から降りそそぐ明るい陽光やきらめく運河など、パリとは異なる街並みの美しさをご覧ください。



●ギャラリートーク ID1007909

時5月3日(祝)

①午前10時30分～11時②午後2時～2時30分

定各30人

内学芸員による作品解説、作品鑑賞

他常設展観覧料が必要

問荻須記念美術館 ☎23-3300

●荻須記念美術館の催し ID1000016

一般展示室のご案内

※初日午後1時から、最終日午後4時まで

のむらしげ代&その仲間たち展

時5月2日(火)～7日(日)

内油彩画、水彩画、版画ほか

いつあし会展

時5月12日(金)～14日(日)

内油彩画、水彩画、ボールペン画

青い道の会展

時5月17日(水)～21日(日)

内油彩画、アクリル画

合同展 サロン・ド・A

時5月23日(火)～28日(日)

内水彩画、アクリル画、パステル画ほか

グループ・アトリエ展

時5月30日(火)～6月4日(日)

内油彩画、アクリル画

紙風船展覧会

時5月30日(火)～6月4日(日)

内パステル画

※展示室を貸し出しています

休館日

5月1日(月)・8日(月)～11日(木)・15日(月)・

16日(火)・22日(月)・29日(月)



お知らせ

支所、市民センターで 税証明書を交付しています

ID1001042

交付できる税証明書

所得課税証明書、固定資産評価証明書、固定資産公課証明書、納税証明書など

持マイナンバーカードや運転免許証など本人確認ができるもの ※確認書類の種類によっては、2点以上必要な場合があります。代理人などが申請する場合は、本人の同意書または委任状が必要な場合があります

手数料 1枚200円

問課税課 ☎32-1193

自動車税種別割の 納税をお忘れなく

ID1006075

5月31日(水)は自動車税種別割の納期限です。4月1日現在の自動車の所有者に対し、5月1日(月)に納税通知書を送付しますので、県税事務所や金融機関、コンビニなどで納付してください。また、転居などにより納税通知書が届かないときは管轄の県税事務所へ連絡してください。

問西尾張県税事務所

☎0586-45-3170

国民健康保険の加入、脱退の手続きをお忘れなく

ID1001006

国民健康保険の加入・脱退などは、世帯主が届け出を行うことになっています。届け出がない場合や遅れた場合は不都合が生じますので、必ず届け出をしてください。

届出先 国保年金課、支所、市民センター

問国保年金課 ☎32-1312

こんなとき		手続きに必要なもの
加入	職場の健康保険を脱退したとき	健康保険を脱退したことの証明書
	県外から転入したとき	(転出証明書)
	子どもが生まれたとき	
脱退	職場の健康保険に加入したとき	保険証、職場の健康保険証
	県外へ転出するとき	保険証
	死亡したとき	保険証
	一定の障害があると認定された65歳以上75歳未満の方が後期高齢者医療制度に加入したとき	保険証、後期高齢者医療制度の保険証
その他	県内の他の市区町村から転入したとき	(転出証明書)
	県内の他の市区町村へ転出するとき	保険証
	市内転居したとき	保険証
	氏名・世帯主が変わったとき	保険証
	保険証を紛失したとき ※本人確認書類の種類によっては保険証は後日郵送	運転免許証などの本人確認書類

世帯主および対象者のマイナンバーが分かるもの、届け出する方の本人確認ができるもの(マイナンバーカード、運転免許証など)

6月1日は「人権擁護委員の日」 人権特設相談

ID1010850

人権擁護委員が、いじめ、体罰、差別、家庭内問題、近隣間のもめ事や悩み事などの相談に応じます。秘密は厳守します。

時 6月1日(水)、午前10時～11時30分

場 市役所相談室4

問市民課 ☎32-1311

広告

お仏壇の五大に何でもご相談ください。

おかげさまで **130年**

- ・電気配線交換(LED)
- ・仏具お磨き不要加工、仏具修理
- ・念珠修理 ・仏壇移動、預り、処分

佛壇 佛具 五大 (三菱エレベーターとハルシティ中間道沿い)

TEL0587-23-1178

稲沢市井之口石塚町27

ライン登録はこちら▶

建物解体工事(建て替え・実家処分・家じまい)は

見積り無料 50年来の実績 **お気軽に当社へ!** 廃棄物は自社施設で一貫処理

安心・安全 な業者をお選びください

有限会社 木村建設

愛知県稲沢市東畑2丁目17

受付時間 8:00~17:00

定休日 日曜日

お問い合わせ・ご相談は

(0587)32-7917 <https://www.kimura7917.jp/>

広告

財源確保のため有料広告を掲載しています。広告内容の問い合わせは、直接広告主へお願いします。

国民健康保険特定健康診査 後期高齢者医療健康診査

ID1001017

時 5月1日(月)～9月30日(土)
※実施医療機関の診療時間内に限る

対 国民健康保険に加入している40歳～74歳の方、後期高齢者医療被保険者の方 (ID1001025)。対象者には受診券を送付します ※15歳～39歳の方は、基本健康診査を受診してください

持 保険証、受診券 ※オンライン資格確認が導入されている医療機関では、保険証に替えて健康保険証利用登録済のマイナンバーカードでも受診できます

●特定保健指導

国民健康保険特定健康診査の結果に応じて生活習慣改善の保健指導を行います。

対象者には利用券を送付します。

問 国保年金課
☎32-1312



国民年金保険料の追納制度

ID1001028

国民年金保険料の免除・納付猶予や学生納付特例が承認された期間について、10年以内であれば、後から保険料を納付(追納)することで、受け取る年金額を増やすことができます。

保険料の免除などが承認された期間の翌年度から起算して3年度目以降に保険料を追納する場合には、当時の保険料額に経過期間に応じた加算額が上乘せされますので、早めの追納をお勧めします。

問 一宮年金事務所
☎0586-45-1418

令和5年度の区長について

ID1002369

市では、行政の円滑な運営や市民福祉の向上、市民の声を行政に反映させることなどを目的として、行政区ごとに選出された区長さんに、区の意見の取りまとめや市行政の連絡事務などをお願いしています。

区長さんの氏名などについては、個人情報の取り扱いに配慮し、広報いなざわでの掲載は控えさせていただきます。

区長さんに関することは、地域協働課(☎32-1146)までお問い合わせください。

稲沢市消防操法大会

ID1007870

時 6月11日(日)、午前8時30分

場 消防本部操法訓練場

内 市内の消防団が、日頃の訓練で培った消防ポンプ車操法の技術を競う

問 消防本部総務課 ☎22-2111



ご寄付ありがとうございます

- 稲沢市久納奨学基金奨学金に
久納昇辰様(正明寺二丁目)…1,000万円
- 子ども食堂運営のために
榊池戸製作所様(高重東町)
…保存用パン 2,100食
保存水(2ℓ、6本入)175ケース ほか
- 小学校への展示用に
北川工業様(目比町)…絵画など美術品4点
- 美術館への展示、保管用に
・吉原明子様(名古屋市中村区)
…荻須高德作 リトグラフ「金獅子亭」
・市外在住の方…荻須高德作 油彩画「運河の雪」
- 小学校の教育のために
市外在住の方…箏 一揃い

家具転倒防止器具などの購入費を補助

ID1000803 申請書ダウンロード可

対市内在住の方

対象器具 伸縮ポール、マット、L字型金具、ガラス飛散防止フィルムなど

補助金額 購入費の2分の1
※限度額3,000円。満65歳以上の高齢者、避難行動要支援者など同一世帯の方は1万円

申購入後30日以内に申請書、領収書などを防災安全課（☎32-1275）、支所、市民センターへ（申請は同一年度で1世帯1回まで）



夜間、休日に住民票の写しなどを受け取ることができます

電話で予約すると、執務時間外に証明書などを受け取ることができます。

予約受付

- ・平日の夜間（午後5時15分～9時）に受け取る場合…当日の午後5時まで
- ・休日（土・日曜、祝休日の午前10時～午後9時）に受け取る場合…休日の前日の午後5時まで

予約できる証明書

●市民課

住民票の写し、戸籍附票の写し、印鑑登録証明書

●課税課

所得課税証明書、固定資産評価証明書、固定資産公課証明書、納税証明書など

交付場所 市役所守衛室

持手数料、マイナンバーカードや運転免許証など本人確認ができるもの
※確認書類の種類によっては、2点以上必要な場合があります。印鑑登録証明書の場合、必要とする印鑑登録証も必要

他マイナンバーカードを利用して、オンライン申請による証明書の申請も可能です。詳しくは ID1000970、ID1001046 で確認してください

問市民課 ☎32-1311、課税課 ☎32-1193

高齢者が住み慣れた地域で安心して暮らすための相談窓口

ID1001465

●地域包括支援センター（右表）

内保健・医療・福祉の専門家が高齢者の健康や福祉、医療、介護に関することなど、暮らしに関するさまざまな相談に対応

●稲沢市在宅医療・介護サポートセンター

内在宅医療・介護サービスに関する情報提供や相談など

問稲沢市在宅医療・介護サポートセンター
☎36-7830

●稲沢市認知症初期集中支援チーム

内認知症の早期診断および早期対応に向けた相談など

対市内在宅の40歳以上で、認知症または認知症が疑われる、次のいずれかに該当する方

- ①認知症疾患の臨床診断を受けていない
- ②継続的な医療サービスを利用していない
- ③適切な介護サービスを利用していない

問稲沢市認知症初期集中支援チーム（北津島病院内） ☎0567-46-3565

名称	電話番号
稲沢地域包括支援センター	33-5400
小正・下津地域包括支援センター	22-1488
明治・千代田地域包括支援センター	36-8310
大里地域包括支援センター	23-7702
祖父江地域包括支援センター	97-2381
平和地域包括支援センター	0567-47-1776



住宅用火災警報器を 設置しましょう

ID1005322

全ての住宅に住宅用火災警報器の設置が義務付けられています。設置していない住宅は早急に設置しましょう。設置してある住宅では、定期的に点検し、電池交換などの維持管理を行いましょう。

また、火災警報器は長期間使用すると火災を感知しなくなることがあるため、10年を目安に交換してください。

●悪質な訪問販売にご注意を

市職員が火災警報器などを訪問販売したり、あっせんしたりすることはありません。

問消防本部予防課

☎22-2114

工場の新設・増設などを するときは届け出を

ID1001932

敷地面積9,000㎡以上または建築面積3,000㎡以上の工場などを市内に新設・増設などをする場合は、原則、着工日の90日前までに市へ届け出ることが義務付けられています。

支援制度もありますので、活用してください。

問商工観光課 ☎32-1346

事業所（製造業・物流業） 用地などの情報提供を

ID1001944

企業の誘致や土地・建物の有効活用を図るため、事業所用地などの情報を一括管理する事業を行っています。まとまった土地の売却・賃貸を考えている方や情報を持っている方は、情報提供をお願いします。

問商工観光課 ☎32-1346

使わなくなった子ども用品をお譲りください

ID1009267

使う期間が限られる子ども用品は、多くの方から必要とされています。集まった品は子育て支援として、必要とする方に無償で配布します。

受付 資源対策課（環境センター内） ☎36-0135

回収対象

大型育児用品…ベビーカー、チャイルドシート、ベビーベッド、ハイローラックなど ※破損や部品が揃っていないものはお引き受けできません

ベビー・子ども服…140cmまでの服、未使用の肌着 ※制服、パジャマ、靴、帽子、水着はお引き受けできません

他ベビー・子ども服は、市内児童センターでも受け付けています



自転車乗車用のヘルメット 購入費用の一部を補助します

問総務課 ☎32-1159 ID1007749 申請書ダウンロード可

転倒や交通事故の衝撃から頭部を保護する自転車乗車用ヘルメットの着用を促進するため、購入費用の一部を補助します。

対市内在住の、令和6年3月31日時点で

①7歳～18歳の方②65歳以上の方

対象となるヘルメット 4月1日～令和6年2月29日に市内の販売業者で購入した、SGマーク・JCFマークなどの安全認証を受けたヘルメット ※学校指定の通学用ヘルメット、学校行事などで使用するヘルメットは除く

補助金額 ヘルメット購入金額の2分の1（上限額 2,000円）※100円未満切り捨て。1人につき1個まで

申令和6年2月29日休までに、

①申請する方の本人確認ができるもの（マイナンバーカード、健康保険証の写しなど）

②補助金を振り込む口座の通帳の写し

③ヘルメットを購入したことを証明する書類（領収書の写し） ※領収書には、申請者またはヘルメット着用者の氏名・領収日・領収金額・購入業者名・購入品名（「ヘルメット代」など）の記載が必要

④申請書（販売業者に記入してもらう欄があります）を持参の上、総務課へ

他予算がなくなり次第、受け付けを終了します。未成年の方は保護者が申請してください

県立特別支援学校体験入学

来年度入学予定で、障害があると思われる子どもを対象に、体験入学を実施します。

●知的な発達の遅れがある方

時 小学部…9月14日(木)・15日(金)

中学部…9月8日(金)・13日(水)

場 県立いなざわ特別支援学校

(一色森山町) (☎35-2005)

●手足が不自由な方

時 幼・小学部…10月13日(金)

中学部…随時

高等部…7月12日(水)

場 県立一宮特別支援学校 (一宮市

杉山) (☎0586-51-2221)

●病気で療養している方

時 7月12日(水)、10月24日(火)

場 県立大府特別支援学校 (大府市

森岡町) (☎0562-48-5311)

申 電話で体験入学先の学校へ。
相談は随時受け付けます

剪定枝処理の補助

ID1001920 申請書ダウンロード可

市が指定する一般廃棄物処理業者に植木や苗木を生産する過程で発生した剪定枝、幹、根を持ち込んだ際の手数料や、剪定枝破砕機の購入費の一部を補助します。

①剪定枝手数料の補助

対 市内在住の農業者

補助率 3分の1以内

補助限度額 30万円

指定業者

コスモリサイクル(株) (福島町)、(有)八開チップ (愛西市鵜多須町)

他 処理費を振り込みで支払っている場合も申請可。領収書などの発行日から1年以上経過している場合、第三者から処理費用を得ている場合は補助対象外

②剪定枝破砕機 購入費の補助

対 市内在住の農業者

補助率 3分の1以内

補助限度額 100万円

他 購入前に申請が必要

申 ①令和6年3月8日(金)まで②9月29日(金)までに農務課 (☎32-1352) へ

春の交通安全市民運動・春の安全なまちづくり市民運動

問 総務課 ☎32-1159 ID1000937

5月11日～20日に「春の交通安全市民運動」を行います。新年度を迎えるこの時期は、通学・通勤など不慣れな交通環境での移動が多くなり、交通事故の危険性が高まります。次の3つの重点に注意し、一人一人が交通ルールの遵守と正しい交通マナーを実践することで、交通事故の防止を図りましょう。

- ① 子どもをはじめとする歩行者の安全確保
- ② 歩行者保護や飲酒運転根絶などの安全運転意識の向上
- ③ 自転車の交通ルール遵守の徹底と安全確保

●カンガルークラブ活動報告

子どもたちを保護者の手で交通事故から守ろうとするクラブです。園児が交通ルールの大切さを学ぶお手伝いをしています。



▲子生和保育園



▲大里西保育園



▲領内保育園

5月21日～30日に「春の安全なまちづくり市民運動」を行います。キャッシュカードを狙う特殊詐欺のほか、侵入盗、自動車盗が多発しています。

また、春から夏にかけてつきまといが多くなります。子どもや女性が犯罪被害に遭わないよう、地域で安全を守りましょう。

尾張五市就職転職・企業研究フェア

時①6月2日(金)②6月3日(土)

場 i-ビルシビックホール (一宮市栄三丁目)

対①令和6・7年卒業見込みの新卒者②転職希望者 (おおむね45歳未満)

問 稲沢商工会議所 ☎81-5000



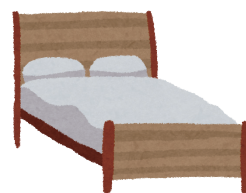
スプリング入りマットレスの処理手数料を6月1日から改定します

ID 1010570

スプリング入りマットレスの処理を外部委託するに当たり、処理手数料を改定します。

問①環境施設課 ☎36-4357

②資源対策課 ☎36-0135



	処理方法	改定前 (5月31日まで)	改定後 (6月1日から)
①	環境センターに搬入	10kgにつき200円	10kgにつき200円に1枚あたり3,000円を加算
②	粗大ごみ有料戸別収集	1枚につき1,000円	1枚につき4,000円 ※6月1日以降に受付したもののから適用

耐震診断費・耐震改修費・ブロック塀等撤去費の補助

■耐震診断

●木造住宅の無料耐震診断

対 次の全てを満たす住宅の所有者 (法人も可。空き家は除く)

①木造2階建て以下の在来軸組構法および伝統構法による一戸建て住宅、長屋、併用住宅、共同住宅

②昭和56年5月31日以前に着工

③自己居住または貸家 (居住者の同意が必要)

定数 45棟 (先着)

●非木造住宅耐震診断費の補助

対 次の全てを満たす住宅の所有者 (法人も可。空き家は除く)

①木造以外の一戸建て住宅、併用住宅

②昭和56年5月31日以前に着工

③自己居住または貸家 (居住者の同意が必要)

定数 1棟 (先着。申し込み初日に定数を超えた場合は抽選)

限度額 9万円

■耐震改修費などの補助

耐震診断の結果、「一定の基準を満たさない」と診断された木造住宅、「安全でない」と診断された非木造住宅の耐震改修費を補助します。

申 5月8日(月)～11月30日(木)に、建築課 (☎32-1418) へ

他 詳しくは、ID 1000800 で確認してください

■ブロック塀等撤去費の補助

対 次の全てを満たすブロック塀などの所有者または管理者 (法人も可)

①コンクリートブロック、コンクリートパネル、レンガ、石材、その他これらに類する材料を用いたもの

②高さが1m以上で道路などに倒壊する恐れのあるもの (全撤去)

限度額 20万円 ※予算がなくなり次第、受け付けを終了します

申 5月8日(月)～11月30日(木)に、建築課 (☎32-1409) へ

他 詳しくは、ID 1004022 で確認してください





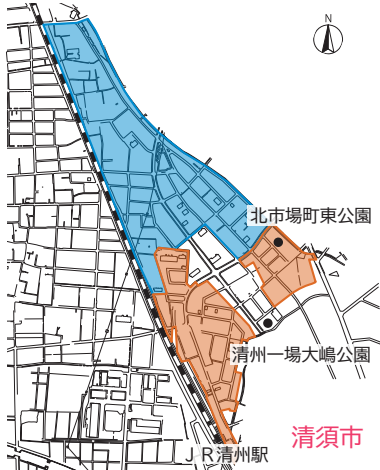
公共下水道工事のお知らせ

問 下水道課 ☎21-4199 ID1002318

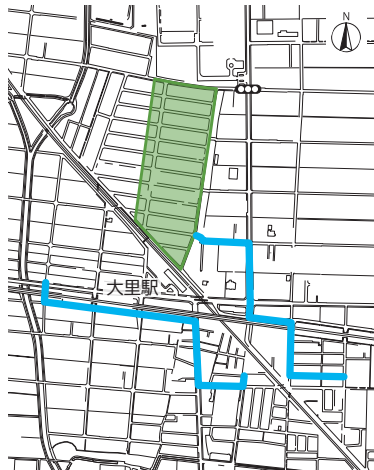
北市場・六角堂東町地区および名鉄団地・日下部松野町地区で、公共下水道関連の工事を行います。

ご迷惑をお掛けしますが、ご理解とご協力をお願いします。

北市場・六角堂東町地区



名鉄団地・日下部松野町地区



工事期間(予定)

北市場・六角堂東町地区

- 舗装復旧工事期間
7月～11月
- 下水道工事期間
8月31日(木)まで
- 舗装復旧工事期間
11月～令和6年3月

名鉄団地・日下部松野町地区

- 下水道工事期間
8月～令和6年3月
- 下水道管渠延伸工事期間
8月～令和6年3月

暮らしの安全安心を守る施設 ～排水機場のはなし～

問 農務課 ☎32-1360 ID1008495

市内に41カ所ある排水機場は、台風や豪雨などによる水害から生命や財産を守るための重要な施設です。

排水機場の役割

農地や住宅地に降った雨水は、排水路を通して河川へと流れ出ています。

しかし、大雨が降った時には、河川の水位が高くなることで、雨水が自然に河川へ流れなくなってしまいます。そのため、排水機場のポンプを運転して、河川へ強制的に排水させることで浸水被害を防ぐ役割を担っています。

排水機の故障の原因となるため、水路や河川にゴミを捨てないようお願いします。また、雨天のときは危険なため、排水機場や河川、水路には近づかないようにしてください。



スクールソーシャル ワーカー人材登録

県教育委員会では、小中学校で勤務するスクールソーシャルワーカーの登録を受け付けています。

問 尾張教育事務所

☎052-961-1903



県立いなざわ特別支援学校 学校説明会

知的な発達の遅れがある子どもの保護者などを対象に、学校説明会を開催します。

時 ①小学部…6月15日(木)

②中学部…6月22日(木)

午前10時30分～11時45分

場 県立いなざわ特別支援学校
(一色森山町)

申 電話で県立いなざわ特別支援学校 (☎35-2005) へ

社会福祉協議会にご協力を

「誰もが安心して安全に暮らすことができる福祉のまちづくり」を目指し事業を展開していくために、会員を募集します。

会費は、社会福祉協議会が進める地域福祉事業の推進やボランティアセンターの事業などに活用します。区長さんを通じて依頼しますので、ご協力をお願いします。

会費(年額)

一般会員…500円以上

賛助会員…1,000円以上

特別会員…1万円以上

問 社会福祉協議会

☎23-6713

日本赤十字社にご協力を

ID1001460

日本赤十字社は皆さんからの社資で災害救護活動をはじめとした赤十字活動を行っています。

区長さんを通じて依頼しますので、活動継続のためご協力をお願いします。

社資額

協力会員…500円以上、会員…2,000円以上

●令和4年度の実績

1,217万8,150円のご協力をいただきました。ありがとうございます。

問 日本赤十字社稲沢市地区(福祉課内) ☎32-1278

アプリでも「広報いなざわ」を配信しています

無料アプリ「マチイロ」をダウンロードして登録すると、発行時にお知らせが届き、スマートフォンやタブレット端末で広報紙を読むことができます。



マチイロ

マチを好きになるアプリ

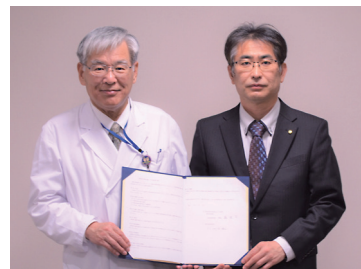


稲沢市歯科医師会との 障害者の歯科治療にかかる協定 締結

問 市民病院地域医療連携室 ☎32-2111

市民病院は、稲沢市歯科医師会と「障害者の歯科治療にかかる協定」を締結しました。

障害者の生活の質の向上を図ることを目的に、歯科治療を相互に協力して行い、障害者歯科治療の推進を図ります。



▲左から加藤病院事業管理者、
竹市稲沢市歯科医師会長

連携・協力事項

- ・障害者歯科治療の推進
- ・障害者歯科治療に関する課題検討
- ・障害者の歯科治療に必要な施設・設備の提供

学生服を譲ります

卒業や成長などで不用になった市内中学校の学生服を希望する方に譲ります。

時 6月25日(日)

場 市役所会議室 7・8

対 市内在学の中学生

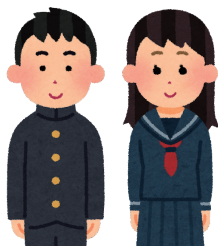
¥ 冬服上…300円

冬服下・夏服下…200円

申 5月8日(月)～22日(月)に、社会福祉協議会(☎23-6713)のホームページから申し込み

他 学生服の回収状況により希望に沿えない

場合があります

**コミュニティバスを利用してください**

コミュニティバスの運行を継続していくため、運行経費における利用者1人当たりの市負担額(下表)の基準値を1,500円とし、この基準値や利用状況を参考に運行路線の見直しを検討していきます。

問 総務課 ☎32-1159

ID 1001271

**●令和5年2月分**

路線名	利用人数	バス運行経費における1人当たりの市負担額
稲沢中央線 アピタ稲沢店系統	7,945人	194円
祖父江・稲沢線 ふれあいの郷系統	976人	962円
祖父江・稲沢線 地泉院系統	1,107人	837円
下津・稲沢線	788人	1,144円
大里線	518人	1,815円
千代田・平和線	725人	1,328円

大雨・河川の氾濫による浸水対策など**雨水流出抑制施設設置費用の補助制度**

ID 1010643

- 対** ①雨水貯留槽(雨水タンク)…市内の宅地および雑種地に貯留量が100ℓ以上のものを設置する方
②浸透枳…市内の宅地および雑種地に内径が150mm以上のものを設置する方

補助金額

設置工事費の3分の2(補助限度額10万円)

申 申請書に記入の上、治水課へ

他 設置前に必ず、治水課へ確認してください

防水板設置費用の補助制度

ID 1000791

- 対** 市内の住宅・店舗などの出入り口などに、防水板(浸水に耐える素材で、取り外し、移動または埋め込みが可能な構造のもの)を設置する方

補助金額

設置工事費の2分の1(補助限度額20万円)

申 申請書に記入の上、治水課へ

他 設置前に必ず、治水課へ確認してください

5月15日～21日

流域治水推進週間

雨水を一時的にため地下に浸透させる機能を持つ田畑が減少したことで、雨水が短時間で大量に河川や水路へ流れ込むようになり、洪水が起こる危険が高まっています。



河川の改修だけでなく雨水をためる施設を増やすなど流域全体で取り組む必要があり、これを流域治水といいます。

新川流域は特定都市河川流域に指定されています(市内ではJR東海道本線より東側の地域が該当)。

※詳しくは新川流域水害対策協議会のホームページで確認してください

問 治水課 ☎32-1389



募集

さわやか隊 隊員募集

ID1001221 応募用紙ダウンロード可

環境ボランティア「稲沢市さわやか隊」では、地域の環境美化のため、約180団体2,350人が活躍中です。

対市内在住・在勤の20歳以上の方で構成されたグループ

申応募用紙に記入の上、環境保全課（☎36-3710）、支所、市民センターへ

稲沢市学校施設整備基本計画策定委員会委員募集

ID1010684

対市内在住の18歳以上の方

定2人

内委員会（年6回程度開催）に出席し、学校再編を含む学校施設の整備に関する基本計画の審議など

報酬 市の規定による

申5月12日（金）（必着）までに、作文に住所、氏名、年齢、職業、電話番号を記入の上、持参、郵送（〒492-8269 住所不要）、FAX（32-1196）、Eメール（kyoiku@city.inazawa.aichi.jp）で庶務課（☎32-1435）へ

作文のテーマ 応募動機や学校施設の老朽化、標準規模（1学年2学級）に満たない学校の増加に対する考え（400～800字）



流域モニタリング一斉調査参加者募集

ID1007756

内河川やため池、水路など身近な水辺の水のきれいさ・水量・生態系などの調査・報告
調査期間 6月5日（月）～9月30日（土）

申5月1日（月）～6月30日（金）に申込用紙に記入の上、環境保全課（☎36-3710）へ（用紙は申込先で配布）

他小学生以下の子どもは保護者と一緒に参加してください



河川愛護モニター募集

対20歳以上で、河川愛護に関心のある方

定4人

内河川の整備や環境に関する要望を把握するための情報提供など

調査期間 7月1日（土）～令和6年6月30日（日）

報酬 国の基準による（令和4年度は月額4,580円）

申5月8日（月）～12日（金）に、応募用紙に記入の上、郵送（〒500-8801 岐阜県岐阜市忠節町5-1）で木曾川上流河川事務所（☎058-251-1326）へ ※用紙は木曾川上流河川事務所のホームページからダウンロード可

問治水課 ☎32-1389

稲沢まちゼミの参加店を募集します

「稲沢まちゼミ」とは、市内の商店主が講師となり、プロならではの知識や情報・コツを無料で教えるミニ講座を開催することで、商店の魅力を発信して集客を促す事業です。

ぜひご参加ください。

対中小企業者である市内小売店・サービス店、商工会議所・商工会の会員

実施期間 10月14日（土）～11月30日（木）の期間内で、開催日時・日数・講座の時間（60分以内）を参加店が自由に設定できます

参加負担金 1講座6,000円（稲沢商工会議所、祖父江町・平和町商工会会員は1講座4,000円）

申5月31日（水）までに、ホームページの申込フォームから稲沢まちゼミ事務局へ

問稲沢まちゼミ事務局（稲沢商工会議所内）
☎81-5000



●参加店向け説明会を行います

時5月15日（月）、午後2時～3時30分

場産業会館大会議室

申5月12日（金）までに、電話、FAX（23-6200）で、稲沢まちゼミ事務局へ

緑のカーテンを作って 写真を送ろう！

緑のカーテンとは、アサガオやゴーヤなどのつる性の植物を、ネットや外壁にはわせてつくる自然のカーテンです。

日差しを和らげたり、周辺の温度を下げたりする緑のカーテン効果で、エアコンの使用を控えて電気使用量を少しでも減らし、地球に優しい生活をしましょう。

市のホームページで、皆さんの緑のカーテンの取り組みを紹介します。詳しくは、**ID** 1002342 で確認してください
問環境保全課 ☎36-3710

教室・講座

アートスタート 「えほんとおそび」

ID1006876

時6月15日(木)、午前10時30分～11時30分

場荻須記念美術館会議室

対1歳以上3歳未満の子どもと保護者（子ども1人と保護者1人で一組）

定7組（抽選）

内色彩や手触りを通して絵本の世界を親子で楽しむ

講アーティスト 奥田美樹

¥500円（当日納入）

申5月23日(火)（必着）までに、往復はがきの往信裏に講座名・住所・氏名・電話番号・メールアドレス・子どもの氏名（ふりがな）・生年月日を、返信表に申込者の住所・氏名を記入の上、荻須記念美術館（〒492-8217 稲沢市稲沢町前田365-8）（☎23-3300）へ

はつらつ農業塾 塾生募集

ID1001982 申込用紙ダウンロード可

内下表

場稲沢会場（一色下方町）
一宮会場（一宮市北小洲）

対①生きがい農業コース

市内または一宮市に在住で、過去にこのコースを受講したことがない方

②担い手育成コース

市内または一宮市内で就農を希望する50歳未満の方

¥年1万円

申①5月12日(金)②6月9日(金)までに、申込用紙に記入の上、農務課（☎32-1352）へ

	①生きがい農業コース	②担い手育成コース
期間	8月～令和6年7月	8月～令和7年7月
日時	稲沢会場…水曜 一宮会場…金曜 午前9時30分～正午	両会場とも毎週月曜～金曜
内容	共同実習で秋冬野菜・春夏野菜を栽培	1年目…共同実習と専門農家への研修・実習 2年目…個別ほ場で栽培・管理
定員	各会場 35人（抽選）	若干名（面接で決定）



育児講座

ID1010849

①0歳児育児講座

時6月5日(月)、午前10時30分～11時30分

場長野子育て支援センター遊戯室

対市内在住で、令和4年4月2日～令和5年4月1日生まれの子どもと保護者

定25組（先着）

内創造力を育てるおもちゃの選び方・与え方を学ぶ

講日本知育玩具協会理事長 藤田 篤

申5月9日(火)から、長野子育て支援センター（☎32-9415）へ

②2歳児育児講座

時6月8日(木)、午前10時30分～11時30分

場勤労福祉会館多目的ホール

対市内在住で、令和2年4月2日～令和3年4月1日生まれの子どもと保護者

定25組（先着）

内親子運動遊び

講（公社）3B体操協会公認指導者 中郷美希

申5月9日(火)から、平和子育て支援センター（☎0567-46-5605）へ

パパもいっしょ

ID1010849

時 6月24日(土)、午前10時30分～11時40分

場 中央子育て支援センター遊戯室

対 市内在住の令和2年4月2日以降生まれの子どもと保護者

定 14組(先着)

内 親子で一緒に体を動かして遊ぶ

申 5月19日(金)から、中央子育て支援センター(☎34-4158)へ



親子ふれあい広場②

時 6月9日(金)・16日(金)・23日(金)・30日(金)、7月2日(日)・7日(金)(全6回)、午前10時30分～正午

場 勤労福祉会館第1日本間

対 令和2年4月2日～令和3年4月1日生まれの子どもと市内在住・在勤の保護者

定 10組(抽選。初めて参加する方を優先)

内 リトミック、子育てトーク

講 子育てネットワーク

水野裕子、山田奈美

申 5月22日(月)(必着)までに、ID1010849を確認の上、往復はがき、またはEメール(fureai-h@city.inazawa.aichi.jp)で生涯学習課(☎32-1440)へ

他 同室内託児あり

ひとり親家庭の母などのための就業支援講習会

ID1010849

●介護職員初任者研修Iコース

時 6月30日～10月27日(金曜・全16回)、午前9時30分～午後5時30分

場 未来ケアカレッジ名古屋駅前校(名古屋市中村区椿町)

●パソコン講習初級

時 7月1日～10月21日(土曜・全15回)、午前10時～午後3時40分

場 ヒューマンアカデミー(名古屋市中村区名駅五丁目)

●調剤薬局事務講習Iコース

時 7月3日～8月28日(月曜・全7回)、午前10時～午後3時40分

場 ニチイ名古屋校 名駅教室(名古屋市中村区名駅四丁目)

対 県内在住の母子家庭の母、父子家庭の父または寡婦で、全日程参加できる方

定 各20人(抽選)

申 5月8日(月)～29日(月)に、子育て支援課(☎32-1296)へ



市役所出前講座

ID1001393 申込書ダウンロード可

市役所出前講座は、市民の皆さんの要望に応じて開設する講座です。皆さんが主催する集会などに、市の職員を講師として派遣します。

開催時間 午前9時～午後9時の間で2時間以内

開催場所 市内に限る(場所の確保は申込者で行ってください)

対 市内在住・在勤・在学の10人以上で構成された団体

内 下表 ※メニューにない内容は相談してください

申 開催しようとする日の14日前までに、申込書に記入の上、シティプロモーション課(☎32-1126)へ

他 市民病院、消防署が行う講座もあります。詳しくは、市のホームページで確認してください

●市役所出前講座メニュー

稲沢市が目指すまち	利用しよう福祉サービス(高齢者)	ごみ減量とリサイクル
住みよいまちにしよう(小学生対象)	介護保険あれこれ	都市計画について
姉妹友好の輪	国民年金概要	空き家対策
自治会、町内会などの法人化	福祉医療概要	水道について
男女共同参画	後期高齢者医療制度概要	下水道の促進
市の台所	国民健康保険概要	ふるさとの歴史と文化財
住民税のしくみ	健康が第一	みんなのスポーツ
固定資産税のしくみ	知ってほしい契約のこと(高校生・大学生対象)	電子図書館を利用してみよう
楽に納めよう税金	消費者トラブルを未然に防ぐには(高齢者対象)	
災害への備えは大丈夫?	農業と土地	

子育て講座

ID1010849

●幼児食クッキング

時 6月6日(火)・20日(火)、午前10時30分～正午

場 長野子育て支援センタークッキングルーム

対 市内在住で、参加する月に1歳6カ月～3歳3カ月の子どもと保護者

定 6組 (先着)

内 食に関する講話、実演、試食 (保護者)

申 5月8日(月)から、長野子育て支援センター (☎32-9415) へ

●親子クッキング

時 6月13日(火)、午前10時30分～11時30分

場 長野子育て支援センタークッキングルーム

対 市内在住で、参加する月に2歳以上の子どもと保護者

定 4組 (先着)

内 食育の話と簡単なクッキング

持 エプロン

申 5月15日(月)から、長野子育て支援センター (☎32-9415) へ

●食育講座「離乳食前・中期」

時 6月26日(月)、午前10時30分～11時30分

場 長野子育て支援センター遊戯室

対 市内在住で、参加する月に5カ月～7カ月の子どもと母親

定 10組 (先着)

内 離乳食前期・中期、産後ケアについての講話 (実演、試食なし)

申 5月29日(月)から、長野子育て支援センター (☎32-9415) へ



子育てセミナーA

日程・内容 下表 (木曜・全4回)

時 午前10時～11時30分

場 勤労福祉会館第2・第3研修室

対 市内在住・在勤の妊婦、乳幼児の保護者

定 50人 (先着)

他 託児あり (5月15日(月) (必着) までに申し込みが必要)

申 5月17日(水)から、電話 (☎32-1440) またはEメール (ko-seminar@city.inazawa.aichi.jp) で生涯学習課へ

※詳しくは、ID1010849 で確認してください

日時	内容	講師
6月1日	イライラしない子育てのヒケツ	椋山女学園大学教授 石橋尚子
6月8日	どうする? 令和の子育て ～コーチング・スキルでビジョン を描く～	WAM・クリエイティブ コーチング・ ファシリテーター 原 絹代
6月15日	乳幼児のコミュニケーション	子育て相談室なのはな 臨床心理士 福田香緒里
6月22日	子どもの発達と触れ合い遊び	愛知文教女子短期大学 専任講師 上島 遥

自然観察会

●花・昆虫の観察 ID1003578

時 5月20日(土)、午前9時～11時

場 サリオパーク祖父江

対 市内在住の小学生以上の方

※小学生は保護者の同伴が必要

定 15組 (先着)

内 NPO法人祖父江のホタルを守る会の指導者と一緒に植物や昆虫を観察

持 虫取り網、虫かご

申 5月1日(月)午前9時から、環境保全課 (☎36-3710) へ

●たんぼの生き物の観察

時 6月11日(日)、午前9時30分～正午

集合場所 祖父江のホタルを守る会の実験田(祖父江町山崎)

対 小学生以上の方

※小学生は保護者の同伴が必要

定 20組 (先着)

内 田植え体験、たんぼにすむ生き物の観察

持 魚などを入れる容器 (希望者のみ)

申 5月29日(月)から、住所・氏名・電話番号・学年 (学生のみ) を記入の上、FAX (97-3114) または祖父江のホタルを守る会のホームページにあるメールフォームで申し込み

問 環境保全課 ☎36-3710



祖父江生涯学習センター「ソブエル」生涯学習講座

☎祖父江生涯学習センター「ソブエル」 ☎98-3730

■趣味講座・文化系教室

日程・内容など 下表

場祖父江生涯学習センター「ソブエル」

対市内在住・在勤の方

申費用を持参の上、祖父江生涯学習センター「ソブエル」へ（先着）

他日程・内容・持ち物など、詳しくは問い合わせてください



●趣味講座

講座名	日時	曜日	回数	定員	講師	費用	材料費	申込開始日時
野菜作りあれやこれや	6月5日～令和6年2月5日 午後1時30分～3時	月	8	20人	山田裕夫	1,600円	—	5月8日(月) 午後1時30分
コーラス	6月5日～10月16日 午前10時～11時30分	月	8	20人	丹羽宏子	1,600円	—	5月8日(月) 午後2時30分
クラフトバンド	6月14日～令和6年2月14日 午前10時～正午	水	8	10人	石村麗子	1,600円	実費	5月10日(水) 午後1時30分
ハンドベル	6月7日～10月18日 午後1時30分～3時30分	水	8	11人	竹内由佳里	1,600円	—	5月10日(水) 午後2時30分
絵手紙入門	6月1日～12月7日 午前10時～正午	木	8	20人	太田温女	1,600円	実費	5月11日(木) 午後1時30分
己書入門	6月15日～11月2日 午後2時～3時30分	木	8	10人	長屋奈保美	1,600円	実費	5月11日(木) 午後2時30分
ケーキとお菓子作り	6月17日～令和6年2月17日 午前9時30分～正午	土	8	16人	佐藤律子	1,600円	実費	5月13日(土) 午後1時30分

●文化系教室

教室名	日時	曜日	回数	定員	講師	費用	教材費	申込開始日時
洋裁	6月9日～令和6年1月26日 午後1時30分～3時30分	金	14	20人	小川玲子	2,800円	実費	5月12日(金) 午後1時30分
茶道	6月2日～令和6年1月12日 午後6時30分～8時30分	金	14	15人	加藤宏子	2,800円	実費	
暮らしの花(池坊)	9月2日～12月23日 午後1時30分～3時30分	土	8	15人	佐藤 緑	1,600円	実費	5月13日(土) 午後1時30分
花の道(未生流)	9月2日～12月23日 午後6時～8時	土	8	15人	山田順子	1,600円	実費	5月13日(土) 午後2時30分
料理	6月10日～10月28日 午前9時30分～正午	土	8	20人	山田佳代子	1,600円	実費	

■寿教室

日程・内容など 右表

場祖父江生涯学習センター
「ソブエル」多目的ホール

時午後1時30分～3時

対市内在住・在勤の60歳以上の方

定150人（先着）

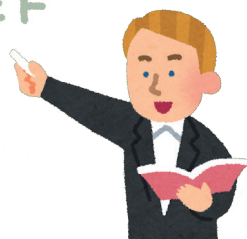
申5月31日(水)までに、祖父江生涯学習センター「ソブエル」へ

日程	内容	講師
6月13日(火)	歴史が語る！日本音楽(邦楽)の進化と実演	尺八奏者 岩田恭彦
7月11日(火)	稲沢の歴史と文化財 ～史跡尾張国分寺跡の発掘調査～	稲沢市生涯学習課 田中俊輔
8月8日(火)	日常生活の中でフレイル予防をしましょう ～身体活動強度・運動内容を中心に～	健康運動企画センター所長 植屋節子
10月3日(火)	みんなで楽しく喋りま笑 ～セカンドライフを充実させるために～	落語家 平々亭青馬
11月7日(火)	悪徳商法の被害にあわないために	消費生活アドバイザー 松本久子
12月8日(金)	医食同源 ～先人の知恵に学ぶ～	名古屋文理大学准教授 石川豊美

英会話講座

- 時** 5月23日・30日(火曜・全2回)、午前10時～正午
場 産業会館第1会議室
定 20人(先着)
内 旅行先でのトラブル対応を学ぶ(初級クラス)
講 英会話講師
 ジェイソン・フォード
¥ 2,000円(協会員は1,000円。初日に納入)
申 5月1日(月)から、電話(☎81-5000)で稲沢市国際友好協会へ

A B C
 D E F
 G

**認知症予防出張講座**

ID1001494 申請書ダウンロード可

- 時** 7月3日(月)～令和6年2月29日(木)の、平日午前9時30分～午後5時の間で90分間
場 グループが希望する会場(市内に限る)
対 市内在住のおおむね65歳以上の方10人以上50人以下で構成されたグループ
定 20組(先着)
内 認知症についての講話、脳のトレーニング・認知症予防体操など
申 5月8日(月)から申込用紙に記入の上、高齢介護課(☎32-1293)へ(電話可。開催日(第1・2希望日)と開催場所を確認します)
他 開催希望日の1カ月前までに申し込みが必要

脳の健康講座

ID1001494

- 時** 7月6日・20日(木曜・全2回)午後2時～3時30分
場 下津公民館研修室
対 市内在住の65歳以上で、介護認定を受けていない方 ※今年度、既を受講した方は除く
定 20人(先着)
内 認知症についての講話、脳のトレーニング・認知症予防体操など
申 5月1日(月)から、高齢介護課(☎32-1293)へ
他 運動のできる服装、運動靴で参加してください

**愛知県障害者委託訓練**

- 時** 7月4日(火)～8月31日(木)(月・火・木・金曜。祝日を除く)、午前10時～午後4時
場 ぽそメイト国府宮教室(国府宮二丁目)
対 身体・精神・知的障害などがある方で、マウスの操作ができ、ハローワークから訓練を受講することが必要と認められた方
定 6人(面接で選考)
内 ワード・エクセル、P検試験対策講座、画像編集、就職支援
申 6月6日(火)までに、ハローワークへ ※受講には求職登録、テキスト代7,420円が必要
問 ハローワーク、または愛知障害者職業能力開発校(☎0533-93-2505)へ

**スポーツ****市民剣道選手権大会**

ID1004976

- 時** 6月4日(日)、午前9時
場 総合体育館
対 市内在住・在勤・在学の方
部門 ①一般男子(二段以上の部、初段以下の部) ②一般女子 ③中学生男子 ④中学生女子 ⑤小学生(1・2年生の部、3・4年生の部、5・6年生の部)
申 5月16日(火)(必着)までに、任意の用紙に住所、氏名、電話番号、部門、段・級位を記入の上、稲沢武道館事務局 西 秀隆(☎・FAX 32-6582)へ ※午後7時以降

ふれあいボウリング大会

ID1004977

- 時** 5月21日(日)、午前9時45分
場 稲沢グランドボウル(井之口大坪町)
定 120人(先着)
競技種別 個人戦(男性の部・女性の部。3ゲームトータル)
¥ 1,400円(当日納入。貸靴代は別途必要 ※マイボール・マイシューズの使用可。協会員と高校生以下の方は貸靴代無料)
申 5月1日(月)～16日(火)(必着)に、任意の用紙に大会名、住所、氏名、電話番号、性別、年齢を記入の上、FAX(21-2133)で稲沢市ボウリング協会事務局(稲沢グランドボウル内)(☎21-2131)へ

夏季ソフトバレーボール大会

ID1004973

時 5月28日(日)、午前9時15分

場 祖父江町体育館

対 市内在住・在勤・在学の方

参加人数 1チーム8人以内、
監督1人(選手と兼任可)

部門 ①トリム一般の部②レ
ディース一般の部

¥ 1チーム1,500円 ※令和
5年度協会未登録の場合、登
録料1,000円と登録者名簿
が必要

申 5月12日(金)までに、申込用
紙に記入の上、持参または
FAX(34-6328)でスポー
ツ課へ(用紙は申込先で配布)

問 稲沢市ソフトバレーボール協会
富田賢商
☎090-8734-0693

祖父江の森 第2期スポーツ教室

時 7月～8月

対 市内在住・在勤・在学・在園の方

内 水泳、フィットネス、テニス

¥ 水泳…3,600円

フィットネス…2,400円

テニス…4,200円

短期集中(水泳)…2,400円

申 5月16日(火)～21日(日)に、
祖父江の森温水プール事務局
(☎97-8282)へ(最終日は
午後5時まで)

他 日程など詳しくは、問い合わ
せるか、ID1005017で確
認してください



豊田合成ブルーファルコン 日本ハンドボールリーグ3連覇

日本ハンドボールリーグの決勝が、3月21日に豊田合成記念体育館「エントリオ」で行われ、地元チームである豊田合成ブルーファルコンが3年連続3回目の優勝という快挙を果たしました。

最高殊勲選手賞には中村 匠選手、最優秀監督賞には田中 茂監督が選ばれました。

おめでとうございます！



TOYODA GOSEI HANDBALL TEAM
Blue Falcon



市民グループ掲示板

●稲沢市民吹奏楽団 定期演奏会

時 5月28日(日)、午後2時(午後1時30分開場)

場 名古屋文理大学文化フォーラム(市民会館) 中ホール

指揮 片岡俊治

曲名 イギリス民謡による行進曲、
アルヴァマー序曲ほか

申 申込フォームから予約が必要

問 稲沢市民吹奏楽団団長

峯 光江(☎24-2028)



●子ども・若者食堂「てとてプラス」

時 毎月第2日曜、午後2時～4時(出入り自由)

場 下津市民センターほか

対 18歳までの不登校の子どもとその保護者

内 子どもたちや保護者同士の交流、学習支援

¥ 保護者200円(フリードリンク付き)

申 電話(☎090-7041-5665)または

申込フォームで NPO法人ふぁみりい・らぼ
川口ゆかりへ



節目で見直そう！女性健診 ～骨と歯の健康のために～

ID1010849

時 6月15日(木)、午前8時45分～9時15分（受付時間）

場 保健センター

対 市内在住で健診時40・45・50・55・60・65・70歳の女性

定 50人（先着）

内 骨粗しょう症検診、歯科健康診査、歯みがき指導

持 歯ブラシ、コップ、手鏡、タオル、健康手帳（ある方のみ）

¥ 500円（70歳の方、65歳の後期高齢者医療受給者、生活保護受給者は無料）

申 5月16日(火)～6月8日(木)に、健康推進課へ

「8020」達成者募集

80歳以上で自分の歯が20本以上残っている方を募集し、10月19日(木)に代表者を表彰します。

対 市内在住で昭和19年3月31日以前の生まれで20本以上の残存歯があり、十分機能している方（これまでに表彰を受けた方は除く）

応募方法 市内歯科医院で健診を受け、5月31日(水)までに歯科医院から推薦

がん検診 無料クーポン券の送付

特定の年齢の方に、子宮頸がん・乳がん検診が無料となるクーポン券と検診手帳を6月上旬までに送付します。

対 子宮頸がん検診…4月1日現在で20歳の女性

乳がん検診…4月1日現在で40歳の女性

他 詳しくは、クーポン券で確認してください

胃がん検診（集団実施）

ID1004969

時 ①6月20日(火)②6月23日(金)、午前8時40分～10時30分

※時間の指定はできません

場 ①稲沢東公民館②保健センター

対 市内在住で検診時に40歳以上の方（昨年度、胃内視鏡検査を受けた方は除く）

定 各50人（先着）

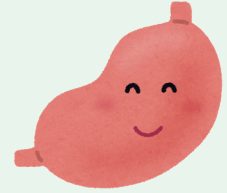
内 胃部レントゲン間接撮影

持 健康手帳（ある方のみ）

¥ 500円（70歳以上の方、65歳以上の後期高齢者医療受給者、生活保護受給者は無料）

他 胃カメラによる検診を希望する方、糖尿病などで内服治療中の方（集団検診は危険を伴うことがあるため）は、8月～10月に実施する胃がん検診（医療機関実施）を受けてください

申 5月2日(火)から、電話で健康推進課へ（1回の電話で3人まで受け付け）



新型コロナウイルスワクチン接種について

●令和5年春開始接種

対 65歳以上の方、5歳～64歳で基礎疾患を有するなどの重症化リスクの高い方、医療従事者などの方で初回接種（1・2回目）が終了している方

接種期間 5月8日(月)～8月31日(木)

使用ワクチン オミクロン株対応ワクチン

●令和5年秋開始接種

対 初回接種（1・2回目）が終了した5歳以上の方

接種期間 9月～12月末（予定）

使用ワクチン 未定

●初回接種について

生後6カ月以上が対象の初回接種は、令和6年3月31日(日)まで接種が可能です

※5歳～11歳の方のオミクロン株対応ワクチン接種は、接種開始から期間が短いため、接種期間が異なります。

令和4年秋開始接種は、**5月7日(日)で終了**します。

オミクロン株対応ワクチン接種を受けていない方のうち、令和5年春開始接種の対象でない方は、令和5年秋開始接種まで接種することができません。接種を希望する方は、5月7日(日)までに接種してください。



※詳しくは、ID1010683 で確認してください

妊産婦・乳幼児に牛乳 などを無料で差し上げます

ID1010849

対 市内在住で、次のいずれかに該当する妊産婦・乳幼児

- ①生活保護世帯（単給世帯も含む）
- ②当該年度分の市・県民税非課税世帯
- ③前年分の所得税非課税世帯

支給期間

妊婦…支給申請した月の翌月から出産した月（支給期間は6カ月以内）

産婦…出産の翌月から3カ月間

乳幼児…出生後4カ月となる月から9カ月間

申 該当する証明書と母子健康手帳を持参の上、健康推進課へ

こんにちは赤ちゃん訪問

ID1010849

生後4カ月までの子どもがいる全ての家庭を主任児童委員または保健師が訪問し、子育てに関する情報提供などを行います（新生児訪問を受けた方を除く）。

HPVワクチンを自費で受けた方に対する 払い戻しについて

平成9年4月2日から平成17年4月1日までに生まれた女性のうち、HPVワクチンの定期接種の期間を過ぎてから、自費で任意接種を受けた方に対し、接種費用の払い戻しを行います。

申 令和7年3月31日までに健康推進課へ

他 詳しくは、ID1001457 で確認してください

新生児訪問

ID1010849

対 生後2カ月未満（市外から帰りしした場合、生後28日以内）の子どもがいて、相談を希望する方

内 助産師・保健師による訪問相談

申 健康推進課へ



アルコール等専門相談

時 6月5日(月)、午後2時～4時

場 県清須保健所（清須市春日）

対 市内在住でアルコールに関する相談を希望する本人および家族など

定 2人（先着）

内 精神科医師や酒害相談員による個別相談

申 5月1日(月)～29日(月)に、電話で県清須保健所（☎052-401-2100）へ



各種相談・教室

※全て無料。祝休日を除く

名称	日時	場所	内容	その他
健康相談	水曜、午前9時～11時	保健センター	保健師による相談	母子健康手帳・健康手帳のある方は持参。予約不要
	火曜、午前9時～11時	保健センター祖父江支所		
食生活相談	随時	保健センター	食生活に関する相談	電話予約が必要
医師健康相談	5月22日(月)、午後1時30分～3時		医師による相談	5月15日(月)までに電話予約が必要

名称	日時	場所	対象	内容
すくすく広場 (身体計測の日)	6月7日(水) 午前9時30分～11時	保健センター	市内在住の乳幼児	保護者による身体計測、子育てネットワークによる親子遊び 持 母子健康手帳
離乳食教室	6月13日(火) 午前10時15分～正午		5～6カ月の子を持つ方	離乳食に関する講話・実演 定 25人（先着） 持 母子健康手帳、筆記用具 ※赤ちゃん連れの方は、おんぶひも・抱っこひもが必要です 申 5月8日(月)～6月6日(火)に、健康推進課へ
ママパパ教室	6月17日(土) 午前9時45分～11時30分		妊娠8カ月までの妊婦と家族	妊娠中の生活・栄養・歯科保健・保育の話、妊婦体験 定 40人（先着） 持 母子健康手帳、筆記用具 申 5月9日(火)～6月9日(金)に、健康推進課へ

乳幼児健康診査



Check!!

- 1 母子健康手帳を必ず持参してください
- 2 風邪症状（咳、鼻水、発熱など）があるなど、体調の悪いときは、別の日に受診してください
- 3 所要時間は、健康診査が受け付けから2時間～2時間30分程度、歯科健康診査が受け付けから1時間～1時間30分程度です
- 4 健康診査はアンケートに記入の上、持参してください
- 5 指定された会場以外で受診を希望する場合は、1週間前までに祖父江町・平和町に在住の方は健康推進課へ
祖父江町・平和町以外に在住の方は保健センター祖父江支所（☎97-7000）へ連絡してください
- 6 歯科診察を受ける方は、歯みがきをしてから出掛けてください
- 7 全て無料です

問健康推進課 ☎21-2300

健康診査

名称	日時〔対象〕・場所		受付時間・内容
	祖父江町・平和町以外に在住の方	祖父江町・平和町に在住の方	
4カ月児健康診査	5月11日(木)〔R 4.12.17～31生〕 5月15日(月)〔R 5. 1. 1～15生〕 保健センター		詳しくは、事前に送付する健診案内で確認してください。 指定された受診日の1週間前までに届かない場合は、健康推進課へ問い合わせてください。
1歳6カ月児健康診査	5月9日(火)〔R 3.10. 1～15生〕 5月16日(火)〔R 3.10.16～31生〕 保健センター		
3歳児健康診査	5月8日(月)〔R 2. 5. 1～15生〕 5月23日(火)〔R 2. 5.16～31生〕 保健センター	5月17日(水) 〔R 2. 4～5月生〕 保健センター祖父江支所	

歯科健康診査

	名称	日時〔対象〕・場所	受付時間	内容
祖父江町・平和町以外に在住の方が対象	0歳児 歯科健康診査	6月8日(木)〔R 4.10月生〕 保健センター	午後1時～1時30分 ☑6月1日(木)までに、健康推進課へ	歯科診察、栄養指導、歯みがき指導、フッ素塗布（希望者のみ）
	1歳児 歯科健康診査	5月11日(木)〔R 4. 5月生〕 保健センター	午前9時15分～10時	
	2歳児、 2歳6カ月児 歯科健康診査	5月18日(木) 〔R 3. 5月生・R 2.11月生〕 保健センター		
祖父江町・平和町在住の方が対象	総合歯科健康診査	6月7日(水) 0歳児〔R 4.10月生〕 保健センター祖父江支所 5月24日(水) 1歳児〔R 4. 5月生〕 2歳児〔R 3. 5月生〕 2歳6カ月児〔R 2.11月生〕	【0歳児】 午後1時45分～2時 ☑5月31日(木)までに、健康推進課へ 【1歳児】 午後0時50分～1時 【2歳児、2歳6カ月児】 午後1時15分～1時30分	持歯ブラシ（0歳児・1歳児は不要）、コップ、タオル2枚、洗たくばさみ

休日急病診療

当直医療機関(右表)の受付時間

土曜(外科・内科) 午後1時～4時30分
日曜、祝休日(外科) 午前9時～午後4時30分

休日急病診療所 ☎ 36-3006

診療科目 内科・小児科

受付時間 午前9時～11時30分
午後1時～4時30分

※休日急病診療所では、新型コロナウイルス感染症に関する検査は実施していません

※保険証と現金をお忘れなく

土曜は休診です
当直医療機関へ



所在地

中野宮町 60
(稲沢市医師会館内)

上記の受付時間外、平日夜間に急病で困ったときは
県救急医療情報センター (☎ 0586-72-1133) へ

外科		内科
よう泌尿器科・皮フ科 ☎22-1800	5/3(祝)	
大島クリニック ☎97-7111	5/4(祝)	休日急病診療所 ※左図参照
根木クリニック ☎0567-47-1233	5/5(祝)	
山村外科 ☎32-1845	5/6(土)	尾張西クリニック ☎0567-47-0088
	5/7(日)	休日急病診療所 ※左図参照
こんどう整形外科 ☎22-5355	5/13(土)	谷医院 ☎32-0512
	5/14(日)	休日急病診療所 ※左図参照
たけむらクリニック ☎23-1500	5/20(土)	やまかみ内科循環器科 ☎36-7778
	5/21(日)	休日急病診療所 ※左図参照
花井医院 ☎21-2221	5/27(土)	山田内科呼吸器科 ☎24-7707
	5/28(日)	休日急病診療所 ※左図参照

園児の成長記録

牧川保育園

歌う楽しさ！ 作る面白さ！

歌を歌うのが大好きな子どもたち！ 輪ゴムを伸ばして弾くと音が鳴ることを利用し、空き箱などを使ってギターを作り始めます。

ギターを弾く友達の様子を見て「僕も作ってみたい」と、どんどんギタリストが増えていきます。「メガネも欲しい」「ひもを付けて肩からかけられるようにしたい」と自分なりに考え、工夫する姿も見られます。子どもたちで作り方を教え合ったり、遊びを広げたりする姿を見て、成長を感じています。



ホームページなどで各
保育園での子どもたちの
生活や遊びの様子を
公開しています！



ホットなできごとを写真でお伝えします

ま ち の 話 題



3/17

子ども食堂運営団体への寄付および感謝状贈呈式



（株）池戸製作所様から子ども食堂運営のため、社内非常備蓄品の保存水や保存用パンが寄付されました。寄付された品物は、市内で活動する子ども食堂運営団体へ配られ活用されます。

3/18

大里東第2児童クラブ 開所式



利用児童の増加に伴い、地域で2つ目となる放課後児童クラブが4月1日に開所されました。開所式では、子どもたちによるくす玉割りのほか、元気いっぱいのダンスなどが披露されました。

4/1

へいわさくらまつり



平和町体育館とその周辺で開催されたまつりでは、いなっピーとタボくんによるステージやSLロードトレインなどの催しが行われ、多くの来場者で賑わいました。約60種類1,400本の桜が咲く「桜ネックレス」の景色を楽しむ家族連れなども多く見られ、春の訪れを感じる1日となりました。



■ちくちく手づくりの会 ID1004855

時 6月9日(金)、午前10時～午後0時30分

場 中央図書館研修室

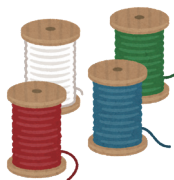
定 20人(先着)

内 子どもが遊べる布おもちゃの作成

¥500円(当日納入)

持 はさみ、針、もめん糸
(白または黒)

申 5月19日(金)午前11時30分
から、電話で中央図書館へ



■利用者ポータルをご利用ください

利用者ポータルでは…

- ・貸出状況や予約状況の確認
- ・MY本棚(読みたい本、お気に入りの本)の登録
- ・貸出履歴の保存
ができます！

利用方法

①図書館ホームページ(ID1000015)のインターネットサービス「利用状況確認」をクリック

インターネットサービス

- **利用状況確認**
- 新着案内
- お知らせ
- インターネット予約のご案内

▶ スマートフォンサイトのご案内

②利用者番号(貸出券に記載されている9桁の番号)と、パスワード(初期設定のパスワードは、利用者の生年月日8桁)を入力してログイン

■「家読」してみませんか ID1007176

家読とは「家庭読書」のことで、家族で同じ本を読んだり、読み聞かせをしたりすることにより家族の絆を深めようとする運動です。図書館ホームページでも、おすすめの本を紹介しています。

いなざわ電子図書館
Inazawa eLibrary



おすすめ本

児童書

「けいさつのずかん」

山田タクヒロ/絵、志保沢利一郎/監修、学研プラス/刊
(中央・祖父江の森図書館所蔵)

みんなの安全を守るため、警察にはどんな人がいて、どんな仕事をしているのかわっていますか？ 刑事や鑑識など、普段あまり知ることのない警察の仕事を知ることができます。乗り物だけでなく、警察官の服装や持ち物までイラストで紹介しています。



一般書

「名古屋発日帰りさんぽ」

溝口常俊/編著、風媒社/刊
(中央・祖父江の森図書館所蔵)

暖かくなったこの頃、ゆつくりとまちの探索はいかがですか。この本は、地元在住の執筆者たちが、名古屋近郊のおすすめ散歩コースを紹介しています。散歩しながら、町の歴史に思いをはせてみませんか。



電子書籍

「絵本のお菓子」

太田さちか/著、マイルスタッフ/刊

「ヘンゼルとグレーテル」のお菓子の家や、「ラプンツェル」の長い三つ編みをイメージしたパンなど、絵本の登場人物や世界を表現したお菓子の再現レシピを紹介しています。ぜひ絵本と一緒に楽しみください。



みんなの友だち いなっぴー

3/4・5 いなざわ梅まつり

会場の県植木センターは、1年を通していろんな花が咲いているんだ。中でも梅は100種類以上植えられてるんだヨ！梅の花は一つ一つが小さくてかわいらしいっぴ♪赤や白、ピンク色に彩られてとてもきれいだったんだ～。

ステージでは、タボくんと一緒にダンスを楽しんだヨ。キャンペーン・レディーのお姉さんたちと記念にパチリ。



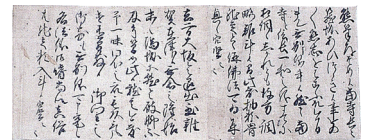
稲沢の文化財

けんぼんちやくしよくきょうによしょうにんぞうつけたりきょうによしょうにんしょうそく
絹本着色教如上人像 付 教如上人消息

法閑寺 横野町
市指定文化財1幅(昭和61年2月1日指定)

裏紙に書かれた内容から、慶長10年(1605年)8月16日に本願寺第12世教如上人から下付された絵像です。教如上人は、本願寺第11世顕如上人の長男で、元亀元年(1570年)石山合戦の際に、顕如上人を助けて大坂本願寺に立てこもり、織田信長と戦いました。

天正8年(1580年)、顕如上人は講和を受け入れ、紀伊国鷺森御坊に退去しましたが、教如上人は徹底抗戦を主張し、大坂本願寺に籠城しました。その後、説得に応じ一旦は鷺森に入りましたが、東海・北陸を転々とします。付の教如上人消息は、この頃の書状と考えられます。



GO!! ウルフドッグス名古屋

WOLFDOGS
NAGOYA



最新情報や
楽しい動画を
チェックして
ほしいドー!



▲公式サイト



▲Twitter



▲YouTube

今月は、背番号26番 山崎選手を紹介します!

#26 アウトサイドヒッター
山崎 彰都 AKITO YAMAZAKI

- 生年月日
1997年10月16日
- 身長/体重 190cm / 75kg
- 出身地 宮城県
- 主な経歴
2022 日本代表

●山崎選手に質問!

好きな食べ物
パンケーキ、肉じゃが

試合前のルーティン
いっぱい食べてエネルギーを蓄える。

趣味
ゲーム

今はまっていること
Minecraft (累計販売本数が2億本を超える全世界で人気のゲーム)

特技・自慢できること
クレーンゲーム、テレビゲーム、ボードゲーム (ゲームと名前のつくものは全般得意)





警察署からのお知らせ

稲沢警察署 ☎ 32-0110



農作業中の車内の荷物が狙われています

市内では、昨年から車上ねらいによる被害が多発しています。

農作業中に無施錠になっており、車に置いてあるバッグ、財布、カード類などが盗まれる被害が特に多く、昨年は13件、今年は2月末までに7件発生しています。

これから農作業の繁忙期を迎えますが、車から離れる際は、短い時間でも必ず施錠をしてください。

また、車内に貴重品があると、被害に遭う可能性が高くなります。車内には、絶対にバッグや財布などを放置しないようお願いします。



名古屋文理大学文化フォーラム

(市民会館) ☎ 24-5111

音楽三昧 合唱団員募集

恒例の音楽三昧、今回はイタリアをテーマとして開催し、その中で合唱をする団員を募集します。

合唱指導 重左竜二、内田公仁子、神田知里ほか

練習日 7月から20回程度

対 高校生以上

定 110人 (先着)

¥ 15,000円 (初日に納入)

申 6月11日(日)午前10時から、申込用紙を管理事務室へ

●「音楽三昧」公演日程など

時 令和6年3月10日(日)

場 大ホール

演奏曲 歌劇「椿姫」より乾杯の歌、歌劇「アイダ」より凱旋行進曲ほか

指揮 古谷誠一

管弦楽 セントラル愛知交響楽団



いなざわふれあい通信



市政情報やイベントなどを映像でお伝えする番組を、稲沢CATVと西尾張CATVで放送しています。

番組は市公式YouTubeでも視聴できるほか、シティブロモーション課・図書館でDVDの貸出も行っています。



放送内容

5/1 ~ 15 … 特定健康診査

5/16 ~ 31 … 稲沢あじさいまつり

放送時間(10分番組)

稲沢CATV…6:50、9:50、14:50、17:50、20:50

西尾張CATV…8:45、17:45、20:45



ほしあいめみ

私たちが
レポートします!



松田華奈

市民文芸 短歌

伊藤英一 選

特選

人住まぬ屋敷に咲ける梅の花家族の帰り待ちわびてをり

春色の菓子の溢るるデパ地下にしましき暮らししはし忘るる

入選 大野桂子(祖父江町江東)

初節句立てる曾孫の鯉こいのぼり職家の思い健やかあれと

中山忠義(奥田町)

早春に純白映える花たちよころのまどに光が注ぐ

杉浦るみ子(小沢三丁目)

五月晴れ若葉目にしみ身も軽く生きるようこびかみしめ生きる

森本泰子(祖父江町本甲)

岩肌に白雪残る穂高峰鎖たぐりてのぼる人見ゆ

堀田志津子(稲葉二丁目)

若き人の合格の知らせ聞いた朝吾の喜び桜とともに

内笹井幸子(北島町)

葉ざくらの薫風を受け鯉のぼり百尾およぎぬ川面の上を

丸山勝也(祖父江町野田)

旗振って無事登校を祈りつつ止まる車に一礼をする

島田民子(東畑五丁目)

五月晴れ子の遊ぶ廻りさらさらと空へ飛ぶ声地に響く声

竹村日出子(大塚北二丁目)

吉田さん…家主の帰りを待ちわびて咲く梅にも「こころ」が感じられて大変良い。

大野さん…デパ地下に飾られた菓子の前に自分の「暮らし」を反省しているのが良い。

募集(7月号短歌 当季雑詠) ▶締切日 5月15日(月) ▶応募方法 住所・氏名を記入の上、郵送(〒492-8269 住所不要)、FAX(23-1489)、Eメール(tanka@city.inazawa.aichi.jp)でシティブロモーション課へ ※はがき1枚につき2首まで



相談は全て無料で、秘密は厳守します。
お気軽にご相談ください。

5月の市民相談

名称・内容	日時	場所	問合せ先
法律相談（予約制） 弁護士による相談 定員各6人（先着） 予約は5月9日（火）から受け付け	16日（火）・23日（火）、6月6日（火） 午後1時30分～4時30分	市役所相談室4	福祉課 ☎ 32-1278
不動産・登記相談（予約制） 定員各5人（先着） 予約は5月8日（月）から受け付け	12日（金）、午後1時30分～4時	市役所相談室3 ※不動産相談のみ市役所相談室4	※調停・裁判中の案件の相談はご遠慮ください ※複数回の予約不可
行政相談	19日（金）、午後1時30分～4時		
人権相談	25日（休）、午後1時30分～4時		
消費生活相談	月～金曜 ※祝休日を除く 午前10時～正午・午後1時～3時	市役所相談室1	消費生活センター ☎ 32-2594
女性悩みごと相談	10日（水）・24日（水） 午前10時～午後3時30分	市役所相談室2	福祉課 ☎ 32-1278
子育て相談	開館時間内で随時実施	保育園、児童館、児童センター、子育て支援センター	子育て支援課 ☎ 32-1299
家庭児童相談・こども発達相談 0歳～18歳の児童の保護者を対象 育て方、発達、問題行動、不登校など	月～金曜 ※祝休日を除く 午前8時30分～午後5時	子育て相談室 なのはな（中央子育て支援センター内）	子育て相談室 なのはな ☎ 34-4159
こども悩みごと相談	月～金曜 ※祝休日を除く 午前8時30分～午後5時	子育て相談室 なのはな（中央子育て支援センター内）	子育て相談室 なのはな ☎ 0120-76-4152 （子どもからの専用ダイヤル）
高齢者に関する相談	開所時間内で随時実施	各地域包括支援センター	高齢介護課 ☎ 32-1293
ポルトガル語による相談	① 12日（金）② 19日（金） 午後1時～4時	①市役所会議室10 ②市役所相談室2	地域協働課 ☎ 32-1146
労働相談（予約制）	11日（水）、午後1時～4時 ※前日の正午までに要予約	市役所相談室2	商工観光課 ☎ 32-1332
若者の就労無料相談（予約制） 15歳～49歳の無職の方を対象	12日（金）、午後2時～4時30分 ※前日の午後5時までに要予約	市役所相談室2	いちのみや若者サポートステーション ☎ 0586-55-9286
多重債務相談（予約制） 司法書士らによる相談	24日（水）、午後1時～4時 ※前日の正午までに要予約	市役所会議室3	商工観光課 ☎ 32-1332
内職相談 内職の相談・あっ旋	17日（水）、午前10時～正午・午後1時～3時	市役所相談室2	（公財）愛知県労働協会 ☎ 052-562-5016
夜間納税相談 電話相談可	8日（月）、午後5時15分～7時	収納課	収納課 ☎ 32-1248
生活困窮など福祉に関する相談	月～金曜 ※祝休日を除く 午前8時30分～午後5時15分	社会福祉協議会（市役所東庁舎内）	福祉総合相談窓口（社会福祉協議会内） ☎ 32-1484



公式 Twitter
@city_inazawa



公式 Facebook
@city.inazawa

市政情報や災害・防災情報、イベント情報
などを発信しています！



公式 YouTube
@inazawacity

市政情報番組や市の
PR動画などを配信！

ぜひチャンネル登録
をお願いします！



荻須記念美術館
公式 Twitter
@oguiss_museum



荻須記念美術館
公式 Instagram
@oguiss.museum

展覧会・展示情報などを配信しています！



公式 LINE
@inazawa_city

友達登録方法① 「ホーム」⇒「友だち追加」
⇒「QRコード」で上図を読み取る

友だち登録よろしくッピ！



友達登録方法②
「ホーム」⇒「友だち追加」⇒「検索」で上
記のLINE IDを検索



人口(4月1日現在)

総人口	133,783人 (-340人)
男	66,190人 (-162人)
女	67,593人 (-178人)
世帯数	56,225世帯 (+98世帯)

※()内は前月比



火災・救急・救助件数

	火災	救急	救助
3月分	5件	576件	13件
令和5年累計	19件	1,753件	25件

災害案内ダイヤル(自動音声) ☎ 32-0999



市民課窓口のご案内

■マイナンバーカード交付・申請窓口

時 5月13日(土)・28日(日)、9:00～12:00

場 市民課

■マイナポイント申込サポート

マイナポイント申込サポートについては8ページを確認してください

■市民課休日窓口

時 5月27日(土)、9:00～12:00

場 市民課



今月の税金

軽自動車税(種別割)(全期分)

納期限

5月31日(水)



今月の表紙

市内の子育て支援施設で撮影した1枚。令和5年度は、子育てに関する事業として、乳児おむつ用品等引換券の配布、保育園等で使用する紙おむつ等の提供など、「子育て・教育は稲沢で！」をスローガンにさまざまな取り組みを進めていきます。

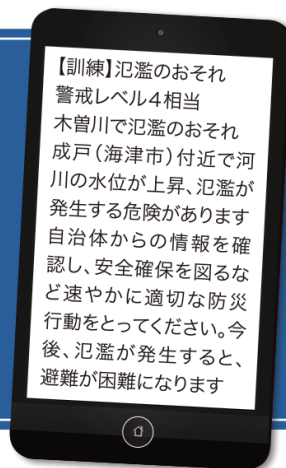


令和5年5月21日(日)午前10時30分頃 緊急速報メール の配信訓練を実施します

訓練日

令和5年
5/21 日

携帯電話や
スマートフォンが
一斉になります※



日時 令和5年5月21日(日)午前10時30分頃

配信エリア 稲沢市、愛西市、津島市、弥富市、蟹江町、飛島村

- ・国土交通省から、洪水により避難を促す内容の**緊急速報メール**を送信します
- ・**実際の避難等の行動は必要ありません**

※配信エリア隣接の自治体へも配信される場合があります

※NTTドコモ、KDDI、ソフトバンク(ワイモバイル含む)の携帯電話、スマートフォン、タブレット端末(対応機種のみ)をお持ちの方に配信されます

※ご利用の機種により、緊急速報メールに対応していない場合があります

※**マナーモードでも携帯電話等が鳴動しますので、支障がある場合は一時的に電源を切るなどの対応が必要**です

※雨天(3mm/h以上)、震度4以上の地震情報、南海トラフ地震に関連する情報が発令された場合は、メール訓練を中止します

※訓練状況により配信時間が前後する場合があります

お問合せは… 国土交通省中部地方整備局木曾川下流河川事務所

TEL 0594-24-5715 <https://www.cbr.mlit.go.jp/kisokaryu/>

詳しくはHPをご確認ください

