

コロナ禍をみんなで乗り越えよう!



広報

いなざわ

INAZAWA

9

令和2年
(2020年)

月号

NO.1190



今月の
表紙

コミュニティバス初乗車!

コミュニティバスへの親しみを深めてもらうため、市内の小学生に無料体験乗車券を配布しました。

普段はあまりなじみがないという子どもたちは、少し緊張しながらも黄色い乗車券を運転手に手渡し、わくわくした様子でバスに乗り込みました。

主な
内容

- 特集 知っていますか? 災害時のごみの出し方・・・P 2・3
- 特集 荻須記念美術館 特別展・・・P 4・5
- 特集 稲沢市の緊急経済対策など・・・P 6
- 国勢調査を実施します・・・P 8
- 令和3年度保育園入園説明会・・・P 10・11
- 在宅高齢者福祉サービス・手当・・・P 12・13

知っていますか？ 災害時のごみの出し方

～災害に遭ったらどんなごみが発生するの？ 出たごみはどうすればいいの？～

問合せ先 資源対策課（環境センター内） ☎0587(36)0135 📠1005689

愛知県全域で、30年以内にマグニチュード8以上の地震が起きる確率は70～80%と言われており、近年では強い台風や集中豪雨による災害リスクも高まっています。大規模災害が起きると、それに伴い「災害ごみ」が発生し、これらは通常のごみと同様にルールを守って出す必要があります。万一に備え、災害ごみについて確認しておきましょう。

どんなごみが発生するの？

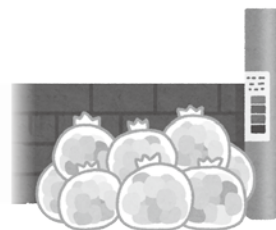
大規模災害が起きると、家屋の柱や梁、コンクリートや家電製品・自動車など、通常と異なるごみが多く発生します。同時に、被災後の生活に伴って可燃ごみや不燃ごみなども排出されます。



災害ごみの発生量はどれくらいになるの？

災害の規模によって災害ごみの発生量が変わりますが、南海トラフ地震が起きた場合、市で最大約40万tの災害ごみが発生すると想定されています。

これは稲沢市における通常時のごみ処理量10年分に相当します。



災害時における応援・支援協定

市では「尾張部清掃工場連絡会議ごみ処理相互応援に関する協定書」により、近隣自治体などのごみ処理業務の相互応援の協定を締結しています。

協定締結先

春日井市・江南丹羽環境管理組合・尾張東部衛生組合・尾三衛生組合・小牧岩倉衛生組合・犬山市・海部地区環境事務組合・一宮市・名古屋市

知っていますか？ 災害時のごみの出し方

大量の災害ごみが出た場合、どこに出せばいいの？

大量の災害ごみを一度に集積場所に出してしまうと、ごみであふれてしまいます。しかし、置き場所が無いからといって家の前の歩道や道路にごみを出すことは、歩行者にとって大変危険です。消防車・救急車などの緊急車両の通行の妨げとなり、負傷者の救助が遅れてしまう可能性もあります。

また、分別せずにごみを出すと、収集や処理に遅れが生じ、生活環境の悪化や復興の遅れの原因となります。

災害によって大量のごみの発生が見込まれる場合、市では広場やグラウンドをごみの仮置場とすることを想定しています。

仮置場の候補地

名称	所在地
須ヶ谷グラウンド	平和町須ヶ谷前浪 433 - 1
市民球場	下屋二丁目 99
西島運動広場	西島三丁目 134 - 1
祖父江の森	祖父江町桜方六町 17
福島野球場	福島町沼角田 62 - 4



▲市民球場

※仮置場に持ち込まれた災害ごみは、その後、環境センターなどの中間処理施設で処理されます。そのため、仮置場の候補地は、中間処理施設の付近など災害ごみをできるだけ早く処理することが可能な場所としています

災害ごみの処理のお知らせ

災害発生後は、市ホームページや広報車、避難所の掲示板などを使い、災害ごみの処理に関する情報をお知らせします。

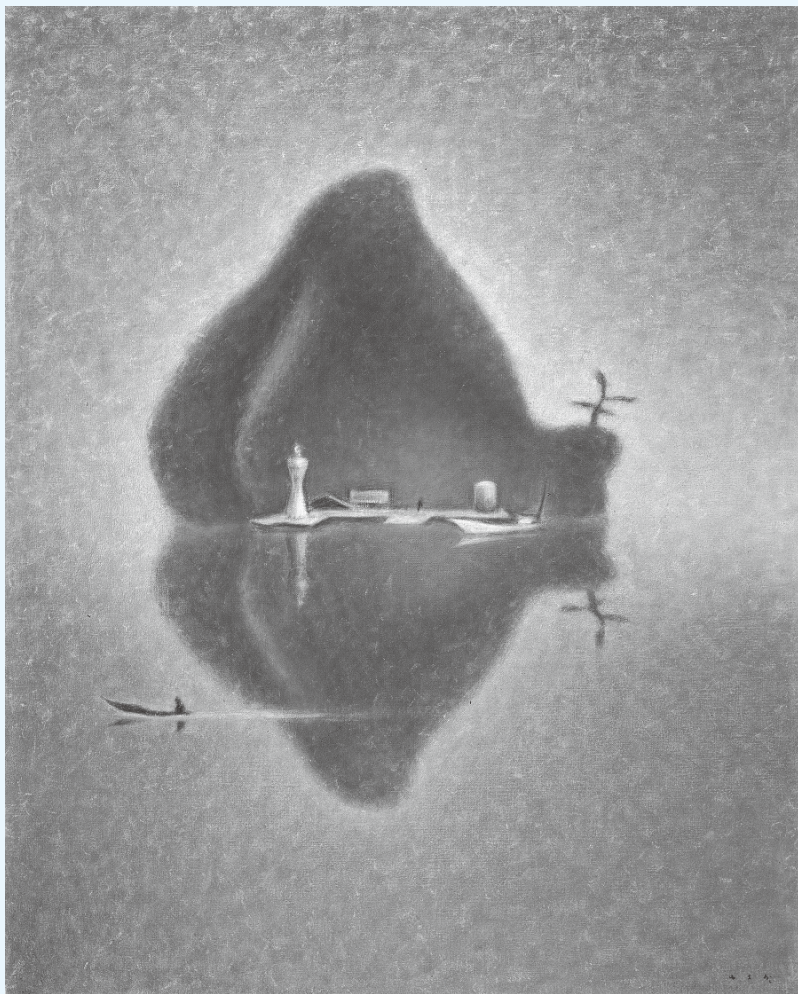
※テレビやラジオ、新聞、ケーブルテレビなどを利用した情報発信を図ります

市民の皆さんへのお願い

発生したごみは衛生面を確保するためにもできるだけ早く処理しなければなりません。そのためにはごみを出す前に正しく分別し、適切な場所に出す必要があります。日頃から要らないものは処分、整理しておき、災害時にはできるだけごみを出さないようにしましょう。

災害時に大量の災害ごみを分別したり、仮置場まで運んだりすることは困難が予想されます。ごみの迅速な処理やごみの処理費を抑えるためにも、皆さんの協力が必要不可欠となりますので、ご理解とご協力をお願いします。





灯台のある島(1984年)

特別展 牛島憲之展 府中市美術館コレクション

問合先 荻須記念美術館 ☎0587(23)3300 ID1006485

牛島憲之(1900-97)は熊本県熊本市に生まれ、1922年に東京美術学校西洋画科に入学。当館の顕彰画家である荻須高德とは同級生でした。1927年に帝展初入選、1946年に日展で特選を受賞し、以後は創立会員である立軌会で主に作品を発表しました。1965年に東京藝術大学教授に就任、1983年には文化勲章を受章しました。生涯日本で制作を続け、その情趣をとらえた作品は、柔和で包み込むような印象を与える一方で、既成概念にとらわれない構図や題材が、丹念な筆づかいで表されています。

特別展では、牛島憲之記念館を有する府中市美術館のコレクションにより、その深遠な世界を紹介します。

会 期 10月24日(土)～12月6日(日)
※会期中、月曜日(11月23日(月・祝)を除く)、11月24日(火)は休館

開館時間 午前9時30分～午後5時(入館は午後4時30分まで)

観覧料 一般700(560)円、高校・大学生400(320)円、小・中学生100(80)円
※市内の小・中学生は無料
※()内は20人以上の団体料金・割引料金
※障害者手帳・戦傷病者手帳・被爆者健康手帳を持参の方(付添人1人を含む)は割引料金



本展は宝くじの助成金を受けて実施しています

令和2年度特別展

牛島憲之展

府中市美術館コレクション

Inazawa City Oguiss Memorial Art Museum

【割引券】

一 般 700 円 ⇒ 560 円
高 大 生 400 円 ⇒ 320 円
小 中 生 100 円 ⇒ 80 円

10月24日(土)～12月6日(日)の
期間中、この割引券を持参の方
1人1回に限り有効(コピー不可)

令和2年度特別展

牛島憲之展

府中市美術館コレクション

Inazawa City Oguiss Memorial Art Museum

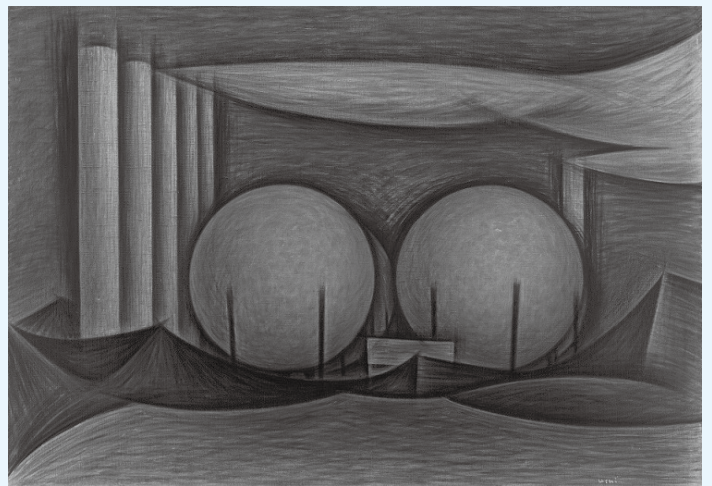
【割引券】

一 般 700 円 ⇒ 560 円
高 大 生 400 円 ⇒ 320 円
小 中 生 100 円 ⇒ 80 円

10月24日(土)～12月6日(日)の
期間中、この割引券を持参の方
1人1回に限り有効(コピー不可)

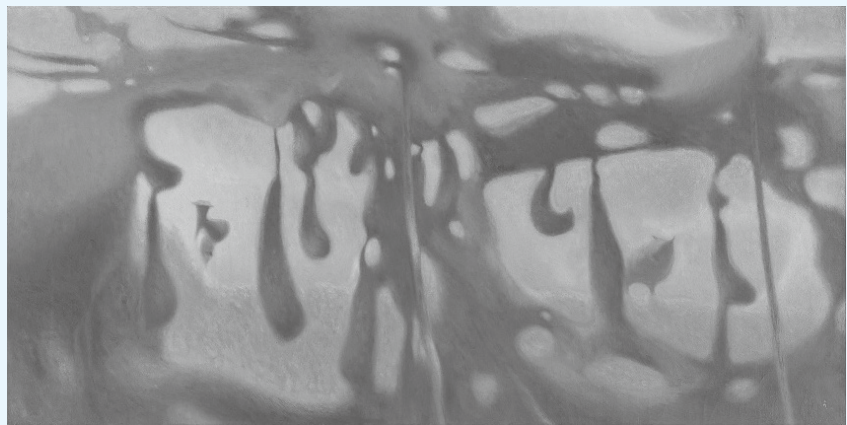


五月(1938年)



タンクと煙突(1959年)

作品は全て牛島憲之作
油彩・カンヴァス
府中市美術館所蔵
©牛島憲之芸術継承基金



残夏(1946年)※府中市美術館寄託

講演会「牛島憲之の世界」

▶とき 10月24日(土)、午前10時30分～正午▶ところ 荻須記念美術館会議室▶定員 30人(先着順)▶講師 府中市美術館学芸員 志賀秀孝▶費用 無料(特別展観覧券の半券が必要)▶申し込み 9月9日(水)午前9時30分から、電話で荻須記念美術館へ

子ども美術講座「油絵具で描いてみよう！」

▶とき ①10月31日(土)②11月7日(土)、午後1時30分～3時30分▶ところ 荻須記念美術館会議室▶対象 市内在住の小学生▶定員 各14人(定員を超えた場合は抽選)▶内容 油絵具を使って風景や建物を描く▶講師 アーティスト 奥田美樹▶費用 600円(当日納入)▶申し込み 10月1日(木)(必着)までに往復はがきの往信裏に講座名・希望日時、参加者の氏名(ふりがな)・住所・電話番号、学校名・学年、返信表面に申込者の郵便番号・住所・氏名を記入の上、荻須記念美術館(〒492-8217 稲沢市稲沢町前田365-8)へ ※申し込みは1人1通(1日のみ)

特別展限定メニュー&スイーツ

▶対象店舗 カフェ サルーテ(大塚北九丁目)、カフェタナカ 稲沢文化の杜店(稲沢町)

名古屋文理大学連携講座 稲沢市文化振興財団出張演奏会「アート&コンサート」

▶とき 11月15日(日)、午後1時30分～3時10分▶ところ 名古屋文理大学(稲沢町)、荻須記念美術館▶定員 50人(先着順)▶内容 特別展の作品解説、ミニコンサートを楽しんだ後、特別展を鑑賞▶費用 560円(当日納入)▶申し込み 10月20日(火)から電話で名古屋文理大学文化フォーラム(市民会館)(☎0587(24)5111)へ

愛知文教女子短期大学連携講座 「美術館で着物を楽しむ エスプリ・ドゥ・ナチュール」

▶とき 11月27日(金)、午前10時30分～午後1時30分▶ところ 荻須記念美術館ほか▶対象 15人(先着順)▶内容 着物を着て特別展を解説付きで鑑賞した後、レストランで特別メニューを楽しむ(着付けサービスあり)▶費用 3,600円(当日納入)▶申し込み 10月20日(火)から、足立学園総合研究所(愛知文教女子短期大学内)☎0587(84)2001へ

稲沢市の緊急経済対策など



地域への経済対策について、国・県の支援策が対象外とする部分まで適用範囲を広げるなど、市独自の支援を行います。

「いなざわ飲食・商店エール券」を発行します

ID 1006952

プレミアム率 40%の「いなざわ飲食・商店エール券」を発行し、消費の落ち込んでいる市内の飲食店や小規模な小売店・サービス店の消費を喚起します。

●内容

14,000 円分の商品券を 10,000 円で販売
発行総額 1 億円（うちプレミアム分 2,860 万円）

●使用期間

11 月 1 日（日）～令和 3 年 2 月 28 日（日）

●申込方法

広報いなざわ 10 月号と同時に配布する専用はがきで申し込み（市内公共施設でも配布）

●申込期間

9 月 18 日（金）～10 月 15 日（木）

●引換販売期間

10 月下旬～令和 3 年 1 月 29 日（金）
当選者には市内郵便局 14 カ所で引換販売を実施

問合せ先

市役所商工観光課 ☎ 0587(32)1332

「いなざわ飲食・商店エール券」を高齢者へ配布します

ID 1006959

●対象

10 月 1 日において住民基本台帳に記録されていて、11 月 1 日（使用開始日）時点で 65 歳以上の方

●配布額

一人当たり 3,000 円分

●配布予定

10 月 23 日（金）から順次発送

問合せ先

市役所高齢介護課 ☎ 0587(32)1293

「いなざわ飲食・商店エール券」 使用対象店舗を募集します

ID 1005075

●対象店舗

市内飲食店、従業員 20 人以下の小規模な小売店・サービス店

●募集期間

9 月 23 日（水）まで

問合せ先

稲沢商工会議所 ☎ 0587(81)5000

小・中学校の児童・生徒に 1 人 1 台のタブレット型パソコンを整備します

ID 1006965

国が主導する GIGA スクール構想を実現するため、市立小・中学校の児童・生徒に 1 人 1 台のタブレット型パソコンを整備し、教育現場で日常的に活用していきます。

●内容

「タブレット向け授業支援システム」を搭載したタブレット型パソコンを小学校に 7,625 台、中学校に 3,733 台導入します。通常の授業だけでなく、学校におけるさまざまな教育活動で活用し、児童・生徒の学びを支援します。

●実施日

令和 3 年 4 月使用開始予定

問合せ先

市役所学校教育課 ☎ 0587(32)1436



お知らせコーナー

ID 広報いなざわの各記事に掲載された7桁のページID番号を、市ホームページの「ページID検索」に入力すると、該当する記事の詳細情報を閲覧することができます。



▲市公式HP

ページID検索

新型コロナウイルス感染拡大防止のため、イベントなどを中止・延期、または内容を一部変更する場合があります。
最新情報は、市のホームページで確認するか、各担当課にお問い合わせください。

ID 10006290

住民基本台帳の閲覧状況を公表します

市役所市民課

☎0587(32)1311

ID 10000994

令和元年度に住民基本台帳の一部の写しを閲覧した方の氏名・法人名、利用目的などを市役所行政情報コーナーで公表します。

▼とき 9月1日(火)～令和3年8月31日(火) ※市のホームページにも掲載しています

国民年金の加入者・受給資格者が亡くなったとき

市役所国保年金課

☎0587(32)1328

ID 10001031

対象の方は市役所国保年金課で手続きしてください。

●遺族基礎年金

国民年金に加入中の方、または老齢基礎年金を受ける資格のある方が死亡した場合、その方によって生計を維持されていた遺族(子のある配偶者または子)に支給されま

す。子については、18歳到達年度の末日までの子、または障害等級が1・2級の状態にある20歳未満の子が対象となります。

▼条件 次のいずれかを満たすこと ①加入期間のうち、保険料を納めた期間と保険料の免除を受けた期間を合わせた期間が3分の2以上 ②死亡した月の前々月までの一年間に保険料の未納がない

●寡婦年金

老齢基礎年金を受ける資格のある夫が老齢基礎年金や障害基礎年金を受ける前に死亡した場合、10年以上継続して婚姻関係にあり、生計を維持されていた妻に60歳から65歳になるまで支給されます。

●死亡一時金

保険料を3年以上納めた方が老齢基礎年金や障害基礎年金を受けることなく死亡し、その遺族が遺族基礎年金を受けられない場合、生計を同じくしていた遺族に支給されます。

※寡婦年金または死亡一時金はどちらかのみ支給

弁護士による債務者無料相談会

市役所国保年金課

☎0587(32)1312

ID 10006224

▼とき 9月25日(金)午後1時～4時(相談は1人40分程度)

▼ところ 市役所第4会

議室▼対象 国民健康保険税などの支払いに困っている方

▼定員 4人(先着順) ▼持ち物 印鑑▼申し込み 9月7日(月)～18日(金)に、市役所国保年金課へ(電話可) ▼その他 相談後の債務整理などの弁護士費用は有料

「寄付ありがとう」グッズ

●環境保護活動のために
ユニー(株)アピタ稲沢店様
(天池五反田町)
25万9741円

●保育園、幼稚園における新型コロナウイルス対策のために
(株)BMC様
(石古屋市中区)
子ども用マスク
3600枚

●新型コロナウイルス対策のために
内モンゴル赤峰市海外聯合会様(東京都江東区)
マスク 4000枚
フェイスシールド
400個

●医療のために
(株)モリオカ様
(平和町上三宅)
フェイスシールド
250個

稲沢ロータリークラブ様
(高御堂一丁目)
除菌用ハンドジェル
200個
フェイスシールド
100個

ベストリンクインターナショナル(株)様
(石古屋市中村区)
マスク 1000枚
防護マスク 200枚

お知らせ

募集します

催し物

教室・講座

スポーツ

市役所新分庁舎の内覧会を開催します！

問合先 市役所財政課 ☎0587(32)1172 ID 1005485

とき 10月3日(土)
午前10時～午後4時
ところ 市役所新分庁舎(本庁舎東側)



▲市役所新分庁舎(イメージ)

災害対策本部室などを有する災害対策拠点とし、災害対策機能の強化を図ること、また、市の福祉事務所である福祉課と稲沢市社会福祉協議会の機能を集約し、緊密な連携を図ることで、福祉のワンストップサービスを実現することを目的に新分庁舎を建設しました。

お知らせ

募集します

催し物

教室・講座

スポーツ

国勢調査を実施します

問合先 市役所総務課 ☎0587(32)1154 ID 1006344

国勢調査は、日本国内に住む全ての人や世帯を対象とする、国の最も重要な統計調査です。国内の人口や世帯の実態を明らかにするため、統計法という法律に基づいて、5年に一度実施されます。

国勢調査の結果は、生活環境の改善や防災計画など、私たちの生活に欠かすことのできない、さまざまな施策に役立てられます。

●国勢調査の概要

調査期日 10月1日
調査対象 日本に常住している全ての人と世帯
調査事項 世帯員について(15項目)、世帯について(4項目)
回答方法 インターネット、郵送、調査員回収

●国勢調査をかたる不審な調査や詐欺にご注意ください

国勢調査では、金銭を要求したり、銀行口座の暗証番号やクレジットカード番号を聞くことはありません。調査員は「調査員証」を持っていますので、不審な場合は提示を求めてください。

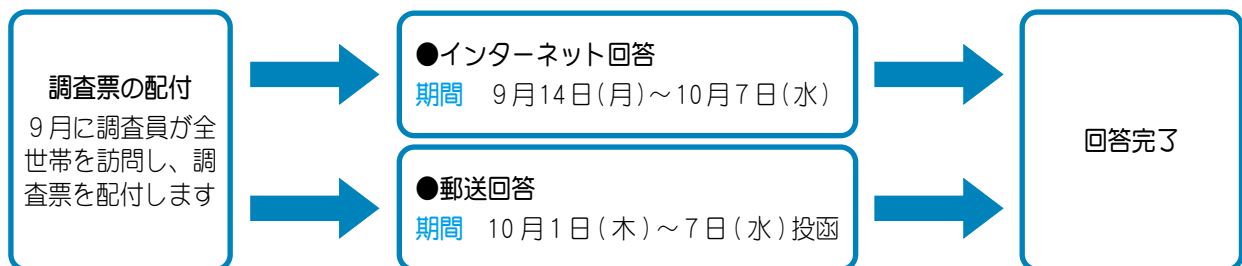
●インターネット回答にご協力ください

スマートフォン、タブレット端末、パソコンから24時間いつでもどこでも回答できます。記入漏れや記入誤りを自動でチェックするため、簡単で正確です。



新型コロナウイルス感染症拡大防止のためにも、インターネット回答にご協力ください

調査の流れ



※調査員に提出することもできます

お知らせ

募集します

催し物

教室・講座

スポーツ

下水道の接続と適正利用を ～9月10日は下水道の日～

問合せ先 下水道課（上下水道庁舎内）
☎0587(21)4199 📠1001305

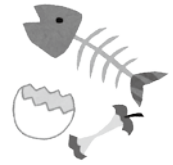
下水道が整備された区域では、日常生活で使った水やし尿は汚水として直接下水道管に流れるため、清潔で快適な生活環境が作られます。また、汚水は下水処理場に集められ浄化処理された後に川から海へ流されるため、水質保全の役割も果たしています。

下水道が使用できる区域内で接続していない家庭は接続工事をお願いします。なお、工事は市が指定する「稲沢市排水設備指定工事店」へ依頼してください。



●異物の混入が増えています！次の点に特に注意し、下水道を正しく利用してください。

- ①ガソリン、シンナー、石油、アルコールなどの危険物は流さない。特に事業者は、工場の廃液（強酸性、強アルカリ性）を流さない
- ②台所では、野菜くずやご飯の残り、天ぷら油やサラダ油といった食用廃油などを流さない。生ごみを砕くだけの単体ディスポーザー（調理時の生ごみを機械で粉碎し、排水とともに下水道へ流す装置）は使用しない ※排水処理槽付きのものは使用可
- ③トイレでは、トイレットペーパー以外の紙や、雑巾などの異物を流さない



就学時健康診断 日程

とき	小学校名
10月5日(月)	国分
10月6日(火)	大里東、小正
10月7日(水)	牧川
10月8日(木)	稲沢東、清水、千代田、坂田、下津、稲沢北、高御堂、祖父江、山崎、鎮内、長岡、法立、六輪、三宅
10月9日(金)	丸甲
10月12日(月)	片原一色
10月14日(水)	大塚
10月15日(木)	大里西
10月16日(金)	稲沢西

※詳しくは、9月中旬に送付する案内で確認してください



市役所学校教育課
☎0587(32)1436
📠1001313

令和3年度に小学校へ入学する子ども（平成26年4月2日～平成27年4月1日生まれ）を対象に、就学時健康診断を行います。

▼日程 左表（いずれの学校も午後に開催予定）

就学時健康診断

▼内容 教育相談（悩みや子育てのアドバイス、聞こえに関する簡単な検査、乳幼児教室（聞こえに障害のある子どもと保護者を対象とした個別支援など）、進路相談（難聴の子どもの進路相談）

その他 相談は随時受け付けます

子どもが「音に反応しない」「名前を呼んでも振り向かない」などの不安があれば一日でも早く相談してください。

県立一宮豊学校
☎0586(45)6000

聞こえの心配な乳幼児の保護者の皆さんへ

稲沢・海部津島地区 県立学校合同説明会

- とき 10月25日(日)
午前10時～午後3時(入退場自由)
- ところ 津島北高等学校（津島市又吉町）
- 対象 中学生と保護者
- 内容 各学校ブースでの発表と展示、進路相談

★参加校★

稲沢・稲沢東・杏和・津島・津島北・津島東・佐屋・佐織工業・海翔・美和・五条高等学校、いなざわ・佐織特別支援学校

- 問合せ 杏和高等学校 ☎0587(97)1311
津島北高等学校 ☎0567(28)3414

す。詳しくは、問い合わせください

令和3年度保育園入園説明会

市役所保育課

☎0587(32)1297
ID 1006949

保育園へ入園を希望する子どもの保護者を対象に説明会を行います。入園を希望する園の説明会に出席してください。入園申し込みに必要な書類を配布しますので、出席できない場合は9月28日(月)以降、保育課または各園で書類を受け取ってください。市のホームページからダウンロードもできます。

入園の申し込みは、11月2日(月)〜9日(月)に第1希望の園で受け付けます。今年度(11月10日(火)以降)に入園する場合でも、令和3年度の入園は申し込みが必要です。

▼日程 10・11ヶ月(時間は1時間程度) ▼年齢の基準 保育を実施する年度の4月1日の前日の年齢を受け入れ年齢とし、保育料算定などの基準とします▼その他 密を避けるため、可能な限り1人で出席してください

お知らせ

募集します

催し物

教室・講座

スポーツ

令和3年度保育園入園説明会 日程など

開始時刻	保育園名	所在地・電話番号	定員	受け入れ年齢	保育時間			
					月～金曜日	土曜日		
9月28日(月)	午前10時	(私)千代田保育園	坂田町貴船13 0587(36)1530	160	産休明け～5歳	午前7時30分～午後7時	午前7時30分～午後1時	
		(私)明治保育園	浅井町八神21 0587(36)5630	180	5カ月ごろ～5歳	午前7時30分～午後6時30分	午前8時～正午	
	午後1時30分	①午前10時 ②午前11時 ※要予約	(私)小鳩保育園 ※1	池部町一丁目22 0587(32)6293	170	産休明け～5歳	午前7時～午後6時30分	午前8時～午後1時
		(私)小正保育園	小池二丁目10-5 0587(23)5421	200	7カ月ごろ～5歳	午前7時45分～午後6時45分	午前7時45分～午後1時	
		(私)みのり保育園	増田東町192 0587(32)6810	120	産休明け～5歳	午前7時30分～午後7時	午前7時30分～午後1時	
	(私)信竜保育園	大塚南四丁目36 0587(32)7700	90	産休明け～2歳	午前7時30分～午後6時30分	午前7時30分～午後1時		
9月28日(月)～10月30日(金)まで随時開催(土日祝を除く) ※要予約		(私)信竜国府宮保育園	松下一丁目2-1 国府宮ビル2階 0587(23)0555	30	産休明け～2歳	午前7時30分～午後7時30分	午前7時30分～午後1時	
9月29日(火)	午前10時	(私)附島保育園	附島町屋敷48-1 0587(36)3722	120	産休明け～5歳	午前7時15分～午後6時45分	午前7時15分～午後1時30分	
		(私・認)和光こども園	駅前三丁目7-22 0587(32)6297	170	7カ月ごろ～5歳	午前7時30分～午後6時30分	午前8時～午後1時	
	午後1時30分	①午前10時 ②午前11時 ※要予約	(私)めばえ保育園 ※1	下津森町68 0587(23)4811	20	産休明け～2歳	午前7時30分～午後6時30分	午前7時30分～午後1時30分
		(私)みずほ保育園	井之口大坪町79 0587(23)4455	100	6カ月ごろ～5歳	午前7時30分～午後7時	午前7時30分～午後1時	
	(私・認)梅檀保育園	稲葉二丁目4-7 0587(32)6290	270	6カ月～5歳	午前7時～午後7時	午前7時～午後0時30分		
9月30日(水)	午前10時	(私)稲沢保育園	稲島七丁目75-1 0587(21)2404	240	産休明け～5歳	午前7時15分～午後6時30分	午前7時15分～午後1時	
		(私)大里東みどり保育園	六角堂西町一丁目1-5 0587(32)0457	160	7カ月～5歳	午前7時～午後7時	午前7時30分～午後1時	
		(私・小)サンライズキッズ保育園	国府宮三丁目4-23 050(5807)2282	12	4カ月ごろ～2歳	午前7時30分～午後7時30分	午前7時30分～午後7時30分	
	午後1時30分	下津保育園	下津住吉町42 0587(32)6348	180	産休明け～5歳	午前7時30分～午後7時15分	午前7時30分～午後1時30分	
		高御堂中央保育園	高御堂十丁目2-4 0587(21)2230	90	2歳～5歳	午前7時30分～午後7時15分	午前7時30分～午後6時	
		牧川保育園	祖父江町両寺内札古東8 0587(97)4410	140	6カ月～5歳	午前7時30分～午後7時15分	午前7時30分～午後1時30分	
		法立保育園	平和町法立宮北81 0567(46)0114	110	6カ月～5歳	午前8時～午後4時	午前8時～正午	
10月1日(木)	午前10時	奥田保育園	奥田神ノ木町11 0587(21)9400	120	3歳～5歳	午前7時30分～午後7時15分	午前7時30分～午後1時30分	
		丸甲保育園	祖父江町甲新田芝原下73 0587(97)4610	80	1歳～5歳	午前8時～午後4時	午前8時～正午	
		山崎保育園	祖父江町山崎二本木219 0587(97)4020	70	1歳～5歳	午前8時～午後4時	午前8時～正午	
	午後1時30分	片原一色保育園	一色神宮町63 0587(36)0323	90	産休明け～5歳	午前7時30分～午後7時15分	午前7時30分～午後1時30分	
		国分保育園	矢合町3368-3 0587(36)2414	120	3歳～5歳	午前7時30分～午後7時15分	午前7時30分～午後1時30分	

令和3年度保育園入園説明会 日程など (前ページのつづき)

開始時刻	保育園名	所在地・電話番号	定員	受け入れ年齢	保育時間		
					月～金曜日	土曜日	
10月1日 (木)	午後1時30分	子生和保育園	子生和小原町 34 0587(32)7824	160	産休明け～5歳	午前7時30分 ～午後7時15分	午前7時30分 ～午後1時30分
		領内保育園	祖父江町二俣上川原 618 0587(97)0755	200	6カ月～5歳	午前7時30分 ～午後7時15分	午前7時30分 ～午後1時30分
		三宅保育園	平和町中三宅井之上 51 0567(46)0726	70	6カ月～5歳	午前7時30分 ～午後7時15分	午前7時30分 ～午後1時30分
10月2日 (金)	午前10時	駅前保育園	駅前二丁目 25 - 29 0587(21)1311	140	産休明け～5歳	午前7時30分 ～午後7時15分	午前7時30分 ～午後1時30分
		長岡保育園	祖父江町馬飼 379 0587(97)2791	70	1歳～5歳	午前8時 ～午後4時	午前8時 ～正午
		六輪保育園	平和町塩川 115 0567(46)0793	160	6カ月～5歳	午前7時30分 ～午後7時15分	午前7時30分 ～午後1時30分
	午後1時30分	大里西保育園	高重西町 123 - 1 0587(32)5922	100	産休明け～5歳	午前7時30分 ～午後7時15分	午前7時30分 ～午後1時30分
		大塚保育園	大塚北八丁目 36 0587(23)3151	140	3歳～5歳	午前7時30分 ～午後7時15分	午前7時30分 ～午後1時30分
		祖父江保育園	祖父江町祖父江七曲 159 0587(97)3358	100	6カ月～5歳	午前7時30分 ～午後7時15分	午前7時30分 ～午後1時30分
10月3日 (土) ※要予約	午前9時	(私・小)あすかキッズいなざわ※2	陸田白山町 13 0587(81)6005	19	産休明け～2歳	午前7時30分 ～午後6時30分	午前7時30分 ～午後6時30分
		(私・小)あすかキッズ下津※2	陸田本町 168 0586(82)0507	19	産休明け～2歳	午前7時30分 ～午後6時30分	午前7時30分 ～午後6時30分

※1…(私)小嶋・(私)めばえ保育園の希望者は、開催日の前日までに、各園に電話で予約してください
 ※2…(私・小)あすかキッズいなざわ・下津は、あすかキッズ下津にて合同説明会を開催します。希望者は9月5日(土)までに、あすかキッズいなざわに電話で予約してください

障害児保育について

入園の適否は稲沢市障害児保育判定委員会で判定します。

- 対象 3歳以上で障害の程度が軽・中程度の子ども
- 実施予定 大里西・下津・片原一色・国分・駅前・子生和・高御堂中央・奥田・大塚・領内・長岡・山崎・法立・六輪・(私・認) 梅檀・(私) 大里東みどり・(私) みのり保育園

台風などで中止となった場合の予備日は、市のホームページを確認してください

児童手当のオンライン申請について

ID 1006949

児童手当に関する一部の手続きで、マイナンバーカードを利用したオンライン申請を導入しています。

利用できる手続き

- ・児童手当などの受給資格についての認定請求
- ・児童手当などの額の改定についての請求および届け出
- ・氏名変更や住所変更などの届け出
- ・受給事由消滅の届け出
- ・未支払いの児童手当についての請求

申請に必要なもの

- ・マイナンバーカード
- ・ICカードリーダライタまたは、マイナンバーカード対応のスマートフォン

問合せ

マイナンバー総合フリーダイヤル 市役所子育て支援課
 ☎ 0120-95-0178 ☎ 0587-32-1296

利用方法

- ①マイナポータルへログインし、ぴったりサービスのトップページから地域選択で「愛知県」「稲沢市」を選択
- ②キーワード検索に、「児童手当」と入力し検索
- ③該当する手続きを選択し、入力案内に従い申請する



▲ぴったりサービスのトップページ

注意事項

- 次の申請については、児童手当は支給されません。
- ・電子認証がエラーになった場合
 - ・申請者が請求者(受給者)ではない申請の場合
 - ・電子認証が請求者(受給者)のものではない場合

お知らせ

募集します

催し物

教室・講座

スポーツ

公民館活動団体(文化グループ) 令和3・4年度分登録申請受け付け

市役所生涯学習課

☎0587(32)1440

ID 1005507

市の公民館、祖父江町勤労青少年ホーム、平和町農村環境改善センターを利用して文化活動を行う団体は、登録または更新手続きをしてください。

▼**団体の要件** 営利を目的とせず、5人以上で構成されていて、市内在住・在勤者が過半数以上であること▼**申し込み** 9月30日(水)までに、申請書に記入の上、会員名簿を添えて、市役所生涯学習課、市民センター、稲沢東公民館、祖父江町勤労青少年ホーム、平和町農村環境改善センターへ ※用紙は申込先で配布市のホームページからダウンロードもできます▼**その他**

登録証は

11月1日

(日)以降に

公民館など

で配布

します



日本商工会議所の検定試験

稲沢商工会議所

☎0587(81)5000

▼**日程・内容** 左表▼**申し込み** ①②:平日の午前8時30分〜午後5時、第1・3土曜日の午前8時30分〜正午に稲沢商工会議所へ③④:東京商工会議所のホームページから申し込み

日本商工会議所の検定試験 日程・内容

検定種目	試験日	申込受付期間
① 珠算	10月25日(日)	9月14日(月)~16日(水)
② 簿記	11月15日(日)	10月1日(木)~19日(月)* 10月12日(月)~19日(月)
③ 福祉住環境コーディネーター	11月22日(日)	9月24日(木)~10月9日(金)
④ ビジネス実務法務	12月6日(日)	10月6日(火)~10月23日(金)

*稲沢商工会議所ホームページからの申込受付期間

金婚式

市役所高齢介護課

☎0587(32)1293

ID 1005526

新型「コナウイルス」の感染拡大に伴い、式典の開催を中止し、写真撮影のみを行います。

▼**とき** 11月27日(金)、午前9時〜正午▼**ところ** 勤労福祉会館▼**対象** 令和2年中に結婚生活50年を迎える方(昭和45年に婚姻の届け出をした方)▼**申し込み** 9月1日(火)〜18日(金)に戸籍の全部事項証明書(戸籍謄本)1通を持参の上、市役所高齢介護課、支所、市民センターへ



在宅高齢者福祉サービス・手当て

市役所高齢介護課

☎0587(32)1293

ID 1001465

在宅高齢者を対象にした各種福祉サービスや手当てがあります(13次)。利用方法など、

詳しくは問い合わせてください。

●**地域包括支援センター**(左表)

▼**対象** 次のいずれかに該当する方 ①要支援1・2または総合事業の対象者と認定された②65歳以上で身体の虚弱などにより日常生活に不安がある▼**支援内容** 総合相談、介護予防支援・介護予防ケアマネジメント、権利擁護、包括的継続的マネジメントなど

地域包括支援センター

名称	電話番号
稲沢地域包括支援センター	0587(33)5400
小正・下津地域包括支援センター	0587(22)1488
明治・千代田地域包括支援センター	0587(36)8310
大里地域包括支援センター	0587(23)7702
祖父江地域包括支援センター	0587(97)2381
平和地域包括支援センター	0567(47)1776

●**稲沢市在宅医療・介護サポートセンター**

▼**支援内容** 在宅医療・介護

サービスに関する情報提供や相談など▼**問合先** 稲沢市在宅医療・介護サポートセンター(稲沢市医師会館 休日急病診療所内) ☎0587(36)7830

●**稲沢市認知症初期集中支援チーム**

▼**対象** 市内在宅の40歳以上で、認知症または認知症が疑われる、次のいずれかに該当する方 ①認知症疾患の臨床診断を受けていない②継続的な医療サービスを利用していない③適切な介護サービスを利用していない④介護サービスの利用を中断している⑤医療サービス、介護サービスを利用してはいるが、認知症の方の対応に苦慮している家族▼**支援内容** 認知症の早期診断、早期対応に向けた支援▼**問合先** 稲沢市認知症初期集中支援チーム(北津島病院内) ☎0567(46)3565



在宅高齢者福祉サービス・手当 内容など

●高齢者ふれあいサロン

対象	自力で通所が可能な 65 歳以上の方
内容	高齢者が集い、生涯学習、生きがいづくり、健康づくりなどで楽しく 1 日を過ごすことができるサロンです
費用	サロンにより異なります（材料費などは実費）

●徘徊高齢者家族支援

対象	市内在住の 65 歳以上で徘徊の見られる認知症の方を介護している家族など
内容	位置探索システム専用端末機などを貸し出します
費用	一部自己負担が必要

●稲沢市高齢者等安心おかえりネットワーク

対象	認知症により徘徊する恐れのある高齢者
内容	徘徊で行方不明になった場合、事前に登録した情報を協力事業者へ提供します

●緊急通報システム

対象	<ul style="list-style-type: none"> ・ 65 歳以上の 1 人暮らしで、持病（心疾患または脳疾患）などがあり、健康に不安のある方 ・ 75 歳以上で構成された世帯の方
内容	日常生活で安否の確認が必要な方の家庭に、急病や事故などの緊急事態に備えて固定電話回線につなぐ緊急通報システムを設置します



▲緊急通報システム

●給食サービス

対象	65 歳以上の 1 人暮らしで、調理が困難な方など
内容	昼食を自宅まで配達します ※週 5 回（祝日を除いた月～金曜日）
費用	1 食 160 円～ 350 円（透析食・減塩食などの特別食は 1 食 500 円～ 570 円）

●寝具の洗濯乾燥サービス

対象	<ul style="list-style-type: none"> ・ 65 歳以上の 1 人暮らしの方 ・ 65 歳以上で構成された世帯で、ねたきり老人手当を受給している方
内容	自分で洗濯をすることが困難な方や十分な洗濯介助が得られない方の敷布団や掛け布団、毛布などを洗濯・乾燥します ※年 3 回（7 月と 2 月は水洗い、11 月は消毒乾燥）

●高齢者外出支援サービス

対象	65 歳以上の在宅高齢者で、要介護 3～5 の状態であると認定された方
内容	高齢者が在宅福祉サービスや介護予防、生きがい活動支援事業を行う施設、医療機関などを利用する場合、利用者の居宅から目的地まで移送用車両で送迎します ※1 カ月に 2 回まで。片道で 1 回。市の指定区域内に限る。1 人以上の介護者または保護者の付き添いが必要

●訪問理美容サービス

対象	65 歳以上の在宅高齢者で、要介護 3～5 の状態であると認定された方
内容	理美容院に出掛けることが困難な在宅高齢者の居宅に訪問して、髪のカットを行います ※頭髪のカットのみ。2 カ月に 1 回まで。1 人以上の介護者または保護者の付き添いが必要

●ねたきり老人手当、認知症老人手当

対象	市内在住の 65 歳以上でねたきり状態または認知症状態が 3 カ月以上続いていて、本人の前年所得が 200 万円以下の方（施設入所者などは除く）
内容	月 3,000 円支給します ※受給できる手当はどちらか一方

ハロウィンジャンボ5億円
 (1等3億円・前後賞各1億円合わせて)
ハロウィンジャンボミニ1千万円
 (1等1千万円)

この宝くじの収益金は市町村の明るく住みよいまちづくりに使われます。

各1枚 300円
9月23日(水)2種類同時発売!
 発売期間 9/23(水)~10/20(火)

公益財団法人愛知県市町村振興協会

都市計画案の縦覧
 市役所都市計画課
 ☎0587(32)1362
 ID 1004862

「尾張都市計画古川新田地区計画(市決定)」「尾張都市計画杖上地区計画(市決定)」を変更するため、案を縦覧します。案に意見のある方は、意見書を提出することができます。

▼縦覧期間 9月24日(木)~10月8日(木) ▼縦覧場所 市役所都市計画課 ▼意見書の提出 10月15日(木)までに市役所都市計画課へ



危険物取扱者・消防設備士試験
 消防本部予防課
 ☎0587(22)2114
 ID 1005557

●危険物取扱者試験
 ▼日程 10月25日、11月1日、12月13日、令和3年1月10日・17日、3月7日(日曜日)

●消防設備士試験
 ▼日程 11月15日(日)

▼受験案内・願書の配布
 消防本部などで配布。消防試験研究センターのホームページからも申し込みできます

※詳しくは、消防試験研究センター愛知県支部(☎052(962)1503)に問い合わせてください

秋は、日没時刻が日増しに早くなることから運転者から歩行者や自転車の動きが見えにくくなり、子どもや高齢者が交通事故に遭う危険性が高まります。

次の3つの重点項目に注意して、市民一人一人が交通ルールを守り、交通事故に遭わないよう、起こさないようにしましょう。

重点項目1
 子どもを始めとする歩行者の安全と自転車の安全利用の確保

○運転者から目立つよう、手を挙げて横断する「ハンド・アップ運動」を実践しましょう

○自転車の二人乗り、並進

9月21日~30日
秋の交通安全市民運動
 ストップ・ザ 交通事故
 ~高めようモラル 守ろうルール~

問合せ先 市役所危機管理課
 ☎0587(32)1159
 ID 1000937

重点項目2
 高齢運転者などの安全運転の励行

○高齢運転者は、身体機能の変化を認識するとともに、長時間の運転や、体調不良・天候不良時の運転を控えましょう

○運転中にスマートフォンなどの使用(ながらスマホ)を絶対にしないようにしましょう


重点項目3
 夕暮れ時と夜間の交通事故防止・飲酒運転などの危険運転の防止

○特に夕暮れ時と夜間には、人や車の動きが見えにくくなることから、運転者は速度を落とし、対向車や先行車がいらないときは、ハイビームを活用しましょう


○「二日酔いでの運転」も、重大な交通事故につながる悪質・危険な行為であることを認識し、絶対にしないようにしましょう


カンガルークラブ活動報告

幼い子どもを袋の中で大切に育てるカンガルーのように、子どもを交通事故から守ろうとするのがカンガルークラブです。園児が交通ルールの大切さを学ぶお手伝いをしています。

▲六輪保育園 

▲大塚保育園 

▲子生和保育園 交通安全の願いを短冊に書きました



教室・講座



育児講座

平和子育て支援センター（平和らくらくプラザ内）☎0567(46)5605

ID 1006949

●1歳児育児講座

▼とき 10月19日(月)、午前10時30分～11時30分▼ところ

平和らくらくプラザセミナー室▼対象 市内在住で、平成30年4月2日～平成31年4月1日生まれの未就園児と保護者▼定員 20組（先着順）

▼内容 創造力を育てるおもちゃの選び方・与え方について▼講師 日本知育玩具協会 藤田 篤▼申し込み 9月15日(火)から、平和子育て支援センターへ(電話可)



●2歳児育児講座

▼とき 10月30日(金)、午前10時

お知らせ

募集します

催し物

教室・講座

スポーツ

時30分～11時30分▼ところ 平和町体育館武道室▼対象 市内在住で、平成29年4月2日～平成30年4月1日生まれの未就園児と保護者▼定員 20組（先着順）▼内容 親子運動遊び▼講師 愛知文教女子短期大学准教授 星野秀樹▼申し込み 9月29日(火)から、平和子育て支援センターへ(電話可)



家庭教育学級

市役所生涯学習課

☎0587(32)1440 ID 1006949

▼日程・内容 下表(希望の回のみ受講可)▼時間 午前10時～11時30分

▼ところ 名古屋文理大学文化フォーラム(市民会館)小ホール▼対象 市内在住の小・中学生の保護者▼定員

80人(先着順)▼申し込み 9月7日(月)～25日(金)に、電話またはEメール(katei@city.nazawa.aichi.jp)で市役所生涯学習課へ



家庭教育学級 日程・内容

とき	内容	講師
10月9日(金)	子どもを勇気づけて育てるには	応用教育研究所参与 杉村秀充
10月23日(金)	小中学生の親を楽しむ ～いい親プレッシャーへの対処法～	椋山女学園大学教授 石橋尚子
11月6日(金)	子どもの可能性をひき出す ～子どもの心にどう向き合うか～	元祖父江町教育長 橋本弘之

子育てセミナーC

市役所生涯学習課

☎0587(32)1440 ID 1006949

▼日程・内容 下表▼時間 午前10時～11時30分▼ところ 勤労福祉会館▼対象 市内在住・在勤の妊婦と乳幼児の保護者▼定員 30人(先着順)▼申し込み 9月16日(水)から、市役所生涯学習課へ(電話可)

●託児

▼対象 1歳～就学前の子ども。1歳未満は会場に同伴できます▼定員 15人(定員を超えた場合は抽選)▼申し込み 9月11日(金)(必着)までに、往復はがきの往信裏に、申込共通項目(ページ左下参照)、勤務先(市外在住の方のみ)、子どもの氏名(ふりがな)・年齢を、返信表に申込者の住所・氏名を記入の上、市役所生涯学習課(〒492-18269 稲沢市稲府町1)へ。Eメール(ko-seminar@city.nazawa.aichi.jp)も可

子育てセミナーC 日程・内容

とき	テーマ	講師
10月1日(木)	気軽(気楽に) リフレッシュ ～今を無理せず3B体操～	(公社)日本3B体操協会公認指導者 中郷美希
10月8日(木)	親の力を高めるヒント	前愛知県家庭教育コーディネーター 大野具之
10月15日(木)	わたしが「働く」から、わたしたちの「働く」へ ～ワークルール(労働法)を味方にしよう!～	NPO法人参画プラネット代表理事 渋谷典子
10月17日(土)	今どきの子育て、パパのしんどさ・ママのしんどさ	子育てネットワークー 定行加保里、山田奈美、水野裕子
10月29日(木)	身近な廃材で手作りおもちゃに挑戦	愛知文教女子短期大学講師 田村佳世

申込共通項目…催し物名、参加者の郵便番号・住所・氏名(ふりがな)・電話番号、催しものによりその他必要事項
無料…費用の記載がないもの、申込不要…申込方法の記載がないもの

お知らせ

募集します

催し物

教室・講座

スポーツ

ファミリーサポートセンター ター研修会

ファミリーサポートセンター

☎0567(28)5574

ID 1006949

▼とき 9月13日(日)、午前10時〜正午 ▼ところ 名古屋文理大学文化フォーラム(市民会館) 研修室 ※託児はありません。オンラインでも視聴できます ▼対象 子育て支援活動に関心のある方、子育て中の方 ▼定員 25人(先着順) ▼演題 イライラしない子育てのコツを学びます ▼講師 CPA講師 安村志津 ▼申し込み 9月4日(金)から、電話でファミリーサポートセンターへ

脳の健康講座

市役所高齢介護課

☎0587(32)1293

ID 1001494

▼とき 11月5日・12日(木曜日・全2回)、午後2時〜3時30分 ▼ところ 勤労福祉会館多目的ホール ▼対象 市内

内在住の65歳以上で、介護認定を受けていない、または介護予防・日常生活支援総合事業の対象でない方 ※今年度、既に受講した方は除く ▼定員 30人(先着順) ▼内容 認知症についての講話、脳のトレーニング、認知症予防体操など ▼申し込み 9月3日(木)から、市役所高齢介護課へ(電話可) ▼その他 運動のできる服装、運動靴で参加してください

足の筋力アップ教室

平和町農村環境改善センター

☎0567(47)1280

▼とき 9月8日(火)、午前10時〜11時 ▼ところ 平和町農村環境改善センター多目的ホール ▼定員 20人(先着順) ▼内容 筋力チェックテスト、自宅のできる足の筋力トレーニング方法 ▼講師 健康運動指導士 佐藤 元 ▼費



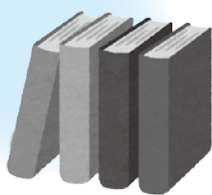
歴史講座

市役所生涯学習課

☎0587(32)1443

ID 1005592

▼とき 10月13日・27日、11月10日・24日、12月8日、午前10時〜11時30分(火曜日・全5回) ▼ところ 祖父江町勤労青少年ホーム集会議室 ▼対象 市内在住・在勤の方 ▼定員 40人(先着順) ▼演題 歴史史料にみる稲沢 ▼講師 中日文化センター歴史講座講師 萩原淳也 ▼費用 1000円(初日に納入) ▼申し込み 9月15日(火)から、市役所生涯学習課へ(電話可)



家族介護者交流事業

稲沢市社会福祉協議会西部支所

☎0567(46)4538

要支援以上の方を自宅介護している家族を対象に、交流会を開催します。

●交流茶話会

▼とき ①10月16日(金)②12月1日(火)、午後1時30分〜3時

▼ところ ①平和町農村環境改善センター②勤労福祉会館

▼費用 1000円(当日納入)

●交流フランチ会

▼とき 11月5日(木)、午前11時30分〜午後1時30分

▼ところ 市内飲食店 ▼費用 1000円(当日納入)

▼定員 各15人(先着順)

▼申し込み 9月10日(木)から、稲沢市社会福祉協議会西部支所へ(電話可)

自然観察会

環境保全課(環境センター内)

☎0587(36)3710

ID 1003579

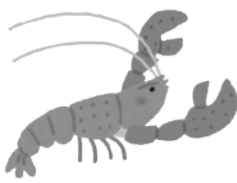
▼とき 10月3日(土)、午前9時30分〜11時30分 ▼集合場所 祖父江町勤労青少年ホ

申込共通項目：催し物名、参加者の郵便番号・住所・氏名(ふりがな)・電話番号、催しものによりその他必要事項
無料：費用の記載がないもの、申込不要：申込方法の記載がないもの

福祉まつり中止のお知らせ

新型コロナウイルス感染拡大防止のため、皆さんの健康と安全を考慮し中止します。ご理解のほど、よろしくお祈いします。

問合せ先 稲沢市社会福祉協議会
☎0587(23)6713



お知らせ

募集します

催し物

教室・講座

スポーツ

9月9日は「救急の日」

問合せ 消防署警防第1・2課 ☎0587(22)0119

9月6日(日)～12日(土)は「救急医療週間」です。
 昨年の市内での救急出場件数は6,316件で、一昨年と比べると8件増加しました。
 救急車の出場件数が増加すると、救急隊の現場までの到着時間が遅くなるなどの事態が発生する場合があります。

救急車の適正利用
 にご協力をお願いします



イギリス料理講座

稲沢市国際友好協会 (稲沢商工会議所内) ☎0587(81)5000

▼とき 9月17日(木)、①午前10時～正午②午後1時30分～3時30分
 ▼ところ 総合文化センター料理教室
 ▼定員 各10人(先着順)
 ▼内容 イギリスの代表的なデザート「トライフル」を作る
 ▼持ち物 エプロン、布巾、マスク、持

ち帰り用容器 ▼費用 800円 (協会員は400円。当日納入) ▼申し込み 9月3日(木)から、電話で稲沢市国際友好協会へ



愛知文教女子短期大学 各種講座

足立学園総合研究所 (愛知文教女子短期大学内) ☎0587(84)2001

●脳下し勉強会
 ▼とき ①10月13日(火)②11月10日(火)③12月8日(火)、午前10時～11時
 ▼ところ 愛知文教女子短期大学 (稲葉二丁目)
 ▼定員 各10人(先着順)
 ▼内容 ミニ介護講座や健康講座
 ▼費用 500円(当日納入)



●いなざわ・結・講座
 ▼とき ①10月20日(火)②11月17日(火)③12月15日(火)④令和3年1月19日(火)、午前10時40分～12時10分
 ▼ところ 足立学園総合研究所 (稲葉二丁目)
 ▼定員 各10人(先着順)
 ▼内容 朗読の基本を学びながら、日本文学に触れる
 ▼費用 800円(当日納入)
 ●秋季講座
 ▼とき 10月～令和3年1月(各月1～3回) ▼ところ

足立学園総合研究所 (稲葉二丁目) ▼定員 各5人～10人(先着順) ▼内容 物づくりに、教養、趣味の講座 ▼費用 1600円から

▼申し込み 9月15日(火)から、電話で午前10時～午後4時に足立学園総合研究所へ
 ※詳しくは、足立学園総合研究所のホームページで確認してください



創業ビギナーセミナー

(公財) あいち産業振興機構 ☎052(715)3075

県内に事業所を有する創業後5年程度までの小規模企業の代表者の方を対象に、セミナーを開催します。

▼日程・内容 下表
 3 愛知県産業労働センター(ウイックあいち) セミナールーム(名古屋市中村区名駅四丁目) ▼定員 各20人(先

着順) ※申し込み方法など詳しくは、(公財) あいち産業振興機構のホームページ、または市役所商工観光課で配布するチラシで確認してください

創業ビギナーセミナー 日程・内容

とき	開始時間	テーマ
9月5日(土)	午後1時30分	顧客に効く～ライバルに差をつける差別化戦略の作り方～
9月18日(金)	午後5時	発想を使いこなそう～売れる商品・売り方を生み出す技術～
9月26日(土)	午後1時30分	Webマーケティング～ネットでの集客を行うために～
10月6日(火)	午後5時	営業が苦手な人でもできる～売れる営業の基本～
10月10日(土)	午後1時30分	初めての動画活用～集客とブランディングに役立てる～
10月20日(火)	午後5時	「お金」に強くなる～経営に活かす会計・税務の基礎知識～

※全講座3時間

申込共通項目…催し物名、参加者の郵便番号・住所・氏名(ふりがな)・電話番号、催しものによりその他必要事項
 無料…費用の記載がないもの、申込不要…申込方法の記載がないもの

そぶえスポーツクラブ教室

問合せ そぶえスポーツクラブ事務局 (祖父江町体育館内)
☎ 0587(97)2100 ID 1001663

▶とき 10月~12月(各全8回) ▶対象 市内在住・在勤・在学の方 ▶申込先 祖父江町体育館

教室名	会員受付日時	
リフレッシュフィットネス月曜	9月14日(月)	午前10時30分
かんたん楽々エクササイズ		午前11時45分
リフレッシュフィットネス火曜	9月15日(火)	午前10時45分
かんたん骨盤&骨盤底筋ヨガ		午後2時45分
ステップアップヨガ	9月9日(水)	午後2時45分
やさしいヨガ		午後3時55分
リラックスヨガ	9月10日(木)	午後6時45分
健康スッキリヨガ		午前10時45分
シニア向け! からだの機能向上	9月18日(金)	正午
トータルフィットネス		正午
シニア健康フィットネス	9月11日(金)	午後2時45分
キッズ新体操		午前10時35分
ジュニア新体操	9月26日(土)	午前11時45分
		午前11時45分

※定員に満たなかった場合、非会員の参加を会員受付日の翌日から随時受け付けます

順 ※フンコイン体験会受講者を優先) ▼内容 アクアビクス、らくらくヨガ、子ども英会話教室など ▼費用 各

らくプラ教室

平和のくらしプラザ

☎0567(46)5600

ID 1001703

▼とき 10月~12月 ▼対象 18歳以上の方(子ども・幼児対象教室もあります)



4200円~5700円 ▼その他 10月1日(木)~7日(水)に、フンコイン体験会(1回500円。当日納入を開催。各教室の申し込みはフンコイン体験会終了後に行います ※日程・費用など詳しくは、問い合わせください

お知らせ

募集します

催し物

教室・講座

スポーツ

市民体育大会 日程・内容など

※競技方法は部門によって異なります

種目	とき	ところ	部門	対象	費用	申込締切日
クレー射撃	10月11日(日)、午後1時	関国際射撃場(岐阜県関市)	スキート、トラップ	射撃協会登録者	1人600円	10月2日(金)
少林寺拳法	10月18日(日)、午前9時30分	平和町体育館	一般男子・35歳以上男子、一般女子	中学3年生以上	1組800円	9月30日(水)
弓道	11月1日(日)、午前9時	弓道場	一般男子(金的・標的)、一般女子(金的・標的)	高校生以上	1人500円	10月16日(金)

市民体育大会

スポーツ課(総合体育館内)

☎0587(34)6318

ID 1005346

▼日程・内容 左表 ▼対象 市内在住・在勤・在学の方

▼とき 9月~2月(各全16回) ▼対象 市内在住・在勤・在学の方 ▼内容 さわやか健康体操教室、ランニング教室、バドミントン教室など ▼費用 会員:4800円、非会員:6400円 ▼申込先 平和町体育館 ※先着順。定員に満たなかった場合、非会員の参加を会員受付日の翌日午前9時から受け付けます ●令和2年度会員募集 ※9月1日(火)から受け付け再開 ▼年会費 1000円(中学生以下は500円) ▼有効

平和さくらスポーツクラブ教室

平和さくらスポーツクラブ事務局 平和町体育館内 ☎0567(46)4666 ID 1001665



申し込み 申込書に記入し、費用を持参の上、スポーツ課、祖父江町・平和町体育館へ(用紙は申込先にあります)

市民グループ掲示板

献血にご協力を

▶とき 9月26日(土)、午前10時~午後4時 ▶ところ アピタ稲沢店北側駐車場(天池五反田町) ▶問合せ 稲沢緑ライオンズクラブ 会長 松村照清 ☎0587(32)6202

期限 令和3年3月31日

※日程など、詳しくは問い合わせください

申込共通項目: 催し物名、参加者の郵便番号・住所・氏名(ふりがな)・電話番号、催しものによりその他必要事項
無料: 費用の記載がないもの、申込不要: 申込方法の記載がないもの

保健コーナー



新型コロナウイルス感染拡大防止のため、イベントなどを中止・延期、または内容を一部変更する場合があります。
最新情報は、市のホームページで確認するか、各担当課にお問い合わせください。

ID 1006290

胃がん検診（集団実施）

ID 1004969

▼とき ①10月4日(日)②10月27日(火)、午前8時40分～10時30分 ※時間の指定はできません▼ところ 保健センター▼対象 市内在住で検診時に40歳以上の方▼定員 各50人（先着順。各35人以上で開催）▼検査方法 胃部レントゲン間接撮影▼持ち物 健康手帳（持っている方のみ）▼費用 500円（70歳以上の方、65歳以上で後期高齢者医療被保険者証を持っている方、生活保護を受けている方は無料）▼申し込み 9月8日(火)午前8時30分から、電話で健康推進課へ（1回の電話

で3人まで受け付けます）※胃力メラによる検診を希望する方、糖尿病などで内服治療中の方（集団検診は危険を伴うことがあるため）は、8月～10月に実施する胃がん検診（医療機関実施）を受けてください※受診時に個人情報取り扱い以上の同意署名が必要ですので受診は年1回まで



乳がん検診（医療機関実施）

ID 1004969

▼とき 9月30日(水)まで▼ところ 市民病院、稲沢厚生病院（祖父江町本甲）▼対象 市内在住で次のいずれかを満たす女性 ①クーポン券対象者（4月1日現在で40歳の方）②和暦が偶数年生まれで検診時40歳以上の方▼内容 マンモグラフィ（乳房レントゲン撮影）、医師による視触診（市民病院は希望者のみ）▼費用 1000円（クーポン券対象者、70歳以上の方、65歳以上で後期高齢者医療被保険者証を持っている方、生活保護を受けている方は無料）▼受診方法 直接、医療機関へ問い合わせてください▼申込・問合せ 市民病院（☎0587(32)2111）、稲沢厚生病院（☎0587(97)2131）



がん検診（医療機関実施）

問合先 健康推進課 ID 1004969

とき 9月30日(水)まで
ところ 市内実施医療機関
持ち物 保険証、健康手帳（持っている方のみ）
受診方法 医療機関で確認してください
その他 70歳以上の方、65歳以上で後期高齢者医療被保険者証を持っている方、生活保護を受けている方は無料です

●肺がん検診

対象 市内在住で、検診時40歳以上の方（喀痰細胞検査は50歳以上で喫煙指数（1日に吸うタバコの本数×喫煙年数）が600以上の方）
内容 胸部レントゲン直接撮影、喀痰細胞検査
費用 胸部レントゲン…無料、喀痰細胞検査…500円



●前立腺がん検診

対象 市内在住で、検診時50歳以上の男性
内容 血液検査（PSA検査）
費用 500円

●子宮頸がん検診

対象 市内在住で、検診時20歳以上の女性
内容 細胞診（子宮頸部）など
費用 1,000円 ※クーポン券対象者（4月1日現在で20歳の方）は無料。検診時にクーポン券と本人確認できるものを持参してください

●大腸がん検診

対象 市内在住で、検診時40歳以上の方
内容 便の潜血検査
費用 500円

無料…費用の記載がないもの、申込不要…申込方法の記載がないもの

妊産婦・成人歯科健康診査

ID 1004979

▼**とき** 10月9日(金)、午後1時～2時
▼**ところ** 保健センター
▼**対象** 市内在住の妊産婦、20歳以上の方
▼**定員** 20人(先着順。5人以上で開催)
▼**内容** 歯科健康診査(歯周疾患健診など)、歯科保健指導(ブラッシング指導など)
▼**持ち物** 歯ブラシ、コップ、手鏡、タオル、母子健康手帳、健康手帳(手帳は持っている方のみ)
▼**申し込み** 9月3日(木)～10月2日(金)に、健康推進課へ



すくすく広場(身体計測の日)

ID 1006949

▼**とき** 10月7日(水)、午前9時30分～11時
▼**ところ** 保健

センター
▼**対象** 市内在住の偶数月生まれの乳幼児
▼**内容** 保護者による身体計測、子育てネットワーカーによる親子遊び
▼**持ち物** 母子健康手帳
▼**問合せ先** 健康推進課



妊産婦・乳幼児に牛乳などを無料で差し上げます

ID 1006949

▼**対象** 市内在住で、次のいずれかに該当する妊産婦・乳幼児
①生活保護世帯(単給世帯も含む)
②当該年度分の市民税非課税世帯
③前年分の所得税非課税世帯
▼**支給期間** 妊婦:支給申請した月の翌月から出産した月(支給期

間は6カ月以内)、産婦:出産の翌月から3カ月間、乳幼児:出生後4カ月となる月から9カ月間
▼**申請方法** 該当する証明書と母子健康手帳を持参の上、健康推進課へ



節目歯科健康診査

くいい歯でいい笑顔

ID 1004979

▼**とき** 9月30日(水)まで
▼**ところ** 市内実施医療機関
▼**対象** 市内在住で令和2年度に50・55・60・65・70歳になる方
▼**内容** 歯科健康診査(歯周疾患健診など)、歯科保健指導(ブラッシング指導など)
▼**申し込み** 直接医療機関へ
▼**問合せ先** 健康推進課

基本健康診査

ID 1004979

▼**日程** 左表
▼**受付時間** 午前9時30分～11時15分 ※時間の指定はできません
▼**対象** 市内在住で健診時、15歳～39歳の方(39歳で医療保険者が行う特定健診の対象者はそちらを優先してください)
▼**定員** 各100人(先着順。50人以上で開催)
▼**内容** 診察、尿検査、身体計測、血圧測定、血液検査など ※結果は後日郵送します
▼**申し込み** 前日までに健康推進課へ ※受診時に個人情報取り扱い以上の同意署名が必要

基本健康診査 日程

とき	ところ
9月1日(火)・7日(月)・12日(土)・16日(水)・29日(火)、10月9日(金)	保健センター
9月3日(木)	下津市民センター
9月23日(水)	保健センター祖父江支所

結核にご注意を！ 9月24日～30日は結核予防週間

一宮保健所管内(稲沢市と一宮市)では令和元年に61人が新たに結核を発病し、そのうち約7割は60歳以上の方です！

結核の主な症状は2週間以上続く咳やたんですが、高齢者は症状が出にくい場合があります。症状が出たときは早めに受診しましょう。

必ず年1回は市の肺がん検診や職場の定期健康診断などで胸部エックス線検査を受けましょう。

問合せ先 県一宮保健所 ☎0586(72)0321



無料：費用の記載がないもの、申込不要…申込方法の記載がないもの

あなたの周りで悩んでいる人はいませんか？

9月10日～16日は自殺予防週間

問合先 健康推進課

令和元年、全国の自殺者数は20,169人でした。日本の自殺率は世界の中でも高い水準にあり、1日に約55人が自ら命を絶っています。

悩んでいる人に気付き、声を掛け、話を聴いて、必要な支援につなげ、見守る人のことを「ゲートキーパー」といいます。私たち一人一人がゲートキーパーとしての意識を持ち、それぞれの立場でできることを進んで行うことで、尊い命を救うことができます。



気付き・声掛け・傾聴

眠れない、食欲がない、口数が少なくなるなど、「いつもと違う」様子はありませんか。周りの人の変化に気付き、声を掛けたり耳を傾けたりしましょう。

つなぎ

早めに専門家に相談するように勧めましょう。

見守り

温かく寄り添い、じっくり見守りましょう。「あなたは大切な存在である」と伝えることが生きる力になります。



骨粗しょう症検診
ID 1004969

▼とき 11月7日(土)、午前8時30分～11時30分 ※時間の指定はできません▼ところ 保健センター▼対象 市内在住で検診時、15歳以上の方(今年度、「節目で見直そう!女性健診」を受けた方と中学生は除く)▼定員 300人▼費用 500円 ※70歳以上の方、65歳以上で後期高齢者医療被保険者証を持っている方、生活保護を受けている方は無料▼申し込み 9月9日(水)～16日(水)(必着)に、往復はがきの往信裏に住所・氏名・生年月日・電話番号を、

がんサポートほっとライン

県では、がんのピアサポーター(がん体験者など)による、がん患者とその家族を対象とした電話相談を行っています。

☎ 052-684-8686

開催日 毎週火・木曜日、土曜日(月2回)
開催時間 午前10時～正午(受付は午前11時30分まで)
午後1時～4時(受付は午後3時30分まで)

こんな時にご利用ください

- ・がんの不安や悩みを聞いてほしい
- ・地域の医療機関の情報を得たい
- ・がんの患者会に出たい
- ・同じがんの体験者と話したい など

日程の確認・予約など詳しくは、NPO法人ミーネット事務局(☎052(252)7277 ※火曜日～土曜日、午前9時30分～午後5時)へ問い合わせてください



返信表に郵便番号・住所・氏名を記入の上、健康推進課(〒492-1821 7 稲沢市稲沢町前田365-16)へ。9月25日(金)午前9時から保健センターで公開抽選をし

て、結果をはがきでお知らせします。空きのある場合は、10月6日(火)午前8時30分から受け付けます。電話で健康推進課へ(先着順。1回の電話で3人まで受け付けます)

無料...費用の記載がないもの、申込不要...申込方法の記載がないもの

各種相談

※全て無料です。祝休日を除きます

名称	とき	ところ	内容	その他
健康相談	水曜日、午前9時～11時	保健センター	保健師による相談	母子健康手帳・健康手帳のある方は持参。予約不要
	火曜日、午前9時～11時	保健センター祖父江支所		
食生活相談	随時	保健センター	食生活に関する相談	電話予約が必要
医師健康相談	9月24日(木) 午後1時30分～3時		医師による相談	9月18日(金)までに電話予約が必要
高齢者健康よろ ず相談	9月1日(火) 午後1時30分～3時	老人福祉センターさくら館	高齢者の健康に関する相談	予約不要
	9月3日(木) 午後1時30分～3時	祖父江老人福祉センターい ちよう館		
	9月16日(水) 午後1時30分～3時	稲葉老人福祉センターあす なる館		
	9月23日(水) 午前9時30分～11時	下津老人福祉センターくす のき館		
エイズ・梅毒検査	第1・3水曜日、午前9時～11時 / 第2月曜日、午後6時～7時	県一宮保健所（一宮市古金町一丁目） ※問い合わせは県一宮保健所（☎0586(72)0321）へ	カウンセリングの上、血液検査を実施 ※感染の可能性があった日から3カ月の経過が必要	成績書（第1・3水曜日午前のみ発行）が必要な場合は有料。予約不要
B型・C型肝炎ウイルス検査	第1・3水曜日 午前9時～11時			過去に一度も検査を受けていない方が対象。予約不要

各種教室

※全て無料です。祝休日を除きます

名称	とき	ところ	対象	内容
初妊婦教室	月曜日 午前9時30分～10時	保健センター	初妊婦	母子健康手帳の活用方法、母子に関する各種健康診査の紹介など *母子健康手帳を交付しますので、妊娠届出書とマイナンバーが分かるものを持参してください。母子健康手帳は、保健センター、保健センター祖父江支所でも随時交付しています *予約不要
ママパパ教室	10月24日(土) 午前9時45分～11時30分		妊娠8カ月までの妊婦と家族	妊娠中の生活・栄養・歯科保健・保育の話 定員 24人(先着順。妊婦5人以上で開催) 持ち物 母子健康手帳、筆記用具 *9月18日(金)～10月16日(金)に、健康推進課へ予約が必要
離乳食教室	10月21日(水) 午前10時15分～正午		5～6カ月の子を持つ方	離乳食に関する講話・実演 定員 20人(先着順。5人以上で開催) 持ち物 母子健康手帳、筆記用具 *赤ちゃん連れの方は、おんぶひも・抱っこひもがあると便利です *9月3日(木)～10月14日(水)に、健康推進課へ予約が必要





乳幼児健康診査・予防接種

- 母子健康手帳を必ず持参してください
- 風邪症状（咳、鼻水、発熱など）があるなど、体調の悪いときは、別の日に受診してください
- 所要時間は、健康診査が受け付けから2時間～2時間30分程度、歯科健康診査が受け付けから1時間～1時間30分程度、BCG予防接種が受け付けから1時間程度です
- アンケート（BCG予防接種は予診票）に記入の上、持参してください（歯科健康診査を除く）
- 指定された会場以外で受診したい場合は、1週間前までに祖父江町・平和町に在住の方は健康推進課へ、祖父江町・平和町以外に在住の方は保健センター祖父江支所（☎0587(97)7000）へ連絡してください
- 歯科診査を受ける方は、歯みがきをしてから出掛けてください
- 全て無料です

健康診査

対象者には事前に案内を送付します。指定された受診日の1週間前までに届かない場合は、健康推進課へ問い合わせてください

名称	とき（対象）・ところ		受付時間	内容
	祖父江町・平和町以外に在住の方	祖父江町・平和町に在住の方		
4カ月児健康診査	9月9日(水)〔R2.4.14～30生〕 9月15日(火)〔R2.5.1～15生〕 保健センター		新型コロナウイルス感染症拡大防止のため、生年月日による受付時間枠を設けています。 詳しくは、事前に送付する健康診案内で確認してください。	問診、身体計測、内科診察
1歳6カ月児健康診査	9月2日(水)〔H31.2.1～15生〕 9月14日(月)〔H31.2.16～28生〕 保健センター			問診、身体計測、内科診察、歯科診査、フッ素塗布（希望者のみ）、尿検査（3歳児のみ） 【持ち物】 歯ブラシ、コップ、タオル、洗たくばさみ
3歳児健康診査	9月4日(金)〔H29.9.1～15生〕 9月18日(金)〔H29.9.16～30生〕 保健センター	9月25日(金) 〔H29.8～9月生〕 保健センター祖父江支所		

歯科健康診査

祖父江町・平和町以外に在住の方は「1歳児歯科健康診査」「2歳児・2歳6カ月児歯科健康診査」を、祖父江町・平和町に在住の方は「総合歯科健康診査」を受診してください ※対象月以外で受診を希望する方は、健康推進課へ問い合わせてください

◆祖父江町・平和町以外に在住の方が対象の歯科健康診査

名称	とき（対象）・ところ	受付時間	内容
1歳児歯科健康診査	9月10日(木)〔R1.9月生〕 保健センター	午前9時15分～10時 ※午前9時から番号札を配布	歯科診査、栄養指導、歯みがき指導、フッ素塗布（希望者のみ） 【1歳児持ち物】 コップ、タオル、洗たくばさみ 【2歳児、2歳6カ月児持ち物】 歯ブラシ、コップ、タオル、洗たくばさみ
2歳児・2歳6カ月児歯科健康診査	10月1日(木)〔H30.10月生・H30.4月生〕 保健センター		

◆祖父江町・平和町に在住の方が対象の歯科健康診査

名称	とき（対象）・ところ	受付時間	内容
総合歯科健康診査	9月7日(月) 1歳児〔R1.9月生〕 2歳児〔H30.9月生〕 2歳6カ月児〔H30.3月生〕 保健センター祖父江支所	【1歳児】 午後0時50分～1時 【2歳児、2歳6カ月児】 午後1時15分～1時30分 ※いずれも、午後0時30分から番号札を配布	歯科診査、栄養指導、歯みがき指導、フッ素塗布（希望者のみ） 【1歳児持ち物】 コップ、タオル、洗たくばさみ 【2歳児、2歳6カ月児持ち物】 歯ブラシ、コップ、タオル、洗たくばさみ

BCG 予防接種

病院などにかかっている薬を飲んでいる場合は、事前に医師に確認してください
不明な点は、健康推進課へ問い合わせてください

ID 1004982

とき（対象）・ところ		受付時間	内容
1歳未満の子ども			
祖父江町・平和町以外に在住の方	祖父江町・平和町に在住の方	9月25日(金)午前8時30分から、電話で健康推進課へ（先着順）※受付時間（午後1時50分から）は申込時にお知らせします	※BCG予防接種は予約制での実施となりました
10月8日(木)・27日(火) 保健センター 定員 各60人	10月13日(火) 保健センター祖父江支所 定員 40人		



図書館からのお知らせ

●大人のためのDVD鑑賞会

～落語を楽しもう～

ID 1005319

▶**とき** 9月27日(日)、午後2時～3時10分
▶**ところ** 祖父江の森図書館視聴覚室▶**定員** 20人(先着順)▶**内容** 「吟選大落語名人会」の上映▶**申し込み** 9月10日(木)午前11時から、電話で祖父江の森図書館へ

●図書館古本市

ID 1005409

▶**とき** 10月4日(日)、午前9時30分～午後5時30分の間の25分間 ※時間の指定はできません▶**ところ** 中央図書館研修室▶**定員** 80組(定員を超えた場合は抽選)▶**内容** 図書館で不用となった一般書・児童書・絵本・紙芝居・雑誌などの無料配布会(一人につき、図書・雑誌30冊、雑誌付録2点まで)▶**申し込み** 9月22日(火・祝)(必着)までに、往復はがきの往信裏に申込者の郵便番号・住所・氏名・電話番号を、返信表に申込者の郵便番号・住所・氏名を記入の上、中央図書館「図書館古本市」係(〒492-8145 稲

沢市正明寺三丁目114)へ ※当落の通知は9月下旬に発送します▶**その他** 当選はがき1枚につき、2人まで参加できます(当選はがき要持参)

●名作映画鑑賞会

ID 1005408

▶**とき** 10月18日(日)、午後2時～4時▶**ところ** 中央図書館研修室▶**定員** 30人(先着順)▶**内容** 「パパはわるものチャンピオン」の上映▶**申し込み** 9月16日(水)午前11時30分から、電話で中央図書館へ

★全館臨時休館のお知らせ

ID 1004619

市役所の工事に伴い、図書館システムが停止するため、次の期間、図書館全館(公民館図書室も含む)を臨時休館します。システム停止中は、図書館ホームページおよび図書館インターネットサービス(蔵書検索・予約など)も利用できません。ご不便をお掛けしますが、ご理解とご協力をお願いします。

▶**臨時休館期間** 9月19日(土)～22日(火・祝)

開館時間 中央図書館…午前9時30分～午後7時30分、祖父江の森・平和町図書館…午前10時～午後7時
9月休館日 4日(金)・7日(月)・14日(月)・19日(土)～22日(火・祝)・28日(月)
中央図書館 ☎0587(32)0862、祖父江の森図書館 ☎0587(97)1000、平和町図書館 ☎0567(46)1124

平和らくらくプラザ

☎0567(46)5600 ID 1001703



開館時間 午前9時～午後9時(プール・浴場・トレーニングルームの入場は午前10時～午後8時30分)
9月休館日 1日(火)・8日(火)・15日(火)・23日(水)・29日(火)

種類	区分	プール	浴場	プール・浴場 共通	トレーニング ルーム
1回券	大人	600円	220円	700円	360円
	小中学生	300円	100円	350円	—
回数券 (12枚)	大人	6,000円	2,200円	7,000円	3,600円
	小中学生	3,000円	1,000円	3,500円	—

※未就学児、市内在住の障害者・戦傷病者・被爆者健康手帳所持者は無料
※プール・浴場はオムツを使用している方は利用できません

祖父江ふれあいの郷

☎0587(98)2135 ID 1001709



開館時間 午前9時～午後9時(浴場の入場は午前10時～午後8時30分)
9月休館日 2日(水)・9日(水)・16日(水)・23日(水)・30日(水)

種類	大人	小中学生	その他
1回券	240円	100円	未就学児、障害者および市内在住の戦傷病者・被爆者健康手帳所持者は無料。オムツを使用している方は利用できません
回数券 (12枚)	2,400円	1,000円	

※「平和らくらくプラザ」「祖父江ふれあいの郷」は、新型コロナウイルス感染症拡大防止のため、施設の利用を休止する場合があります

いなっピーお出掛け情報

●JR稲沢駅で会えるいなっピーをご紹介します!

JR稲沢駅にはボクの看板があって、大きさはボクの身長と同じ173.0(いなざわ)cmなんだ。駅の西口にある階段下で、いつもみんなをお出迎えているヨ。ボクを見て元気になってくれるとうれしいな!



JR稲沢駅前には、9月に豊田合成記念体育館「エントリオ」が完成予定なんだ。豊田合成(株)ゆかりの男子バレーボールチーム・ウルフドッグス名古屋には公式キャラクターのウルトくんがいて、ボくらは仲良しなんだ〜! 10月31日にはウルフドッグス名古屋の開幕試合があるヨ。みんなも一緒に応援しようネ!



市役所商工観光課 ID 1003254

無料…費用の記載がないもの、申込不要…申込方法の記載がないもの

荻須記念美術館

の催し

開館時間

午前9時30分～午後5時
(入館は午後4時30分まで)

☎0587
(23)3300

一般展示室のご案内	内容
ミロの会 水彩画展 9月8日(火)午後～13日(日)	水彩画
美彩会 水彩画展 9月15日(火)午後～22日(火・祝)	水彩画

※最終日は午後4時まで

常設 荻須高德展

荻須高德の美術学校時代から晩年までの作品を、水彩画を中心に展示。パリのアトリエを復元した施設では、荻須が作品を制作した当時の雰囲気を感じられます。



▲アトリエ復元施設

9月休館日…7日(月)・14日(月)・23日(水)～25日(金)・28日(月)

◆常設展観覧料

一般…310(240)円、高大生…210(160)円、小中生…50(40)円
※()内は団体料金。市内の小・中学生は無料
※障害者・戦傷病者・被爆者健康手帳所持者は、本人と付き添い1人無料(窓口で手帳を提示してください)

◆一般展示観覧料 無料

稲沢の文化財

市役所生涯学習課

木造千手観音菩薩立像

長福寺 平和町下三宅
市指定文化財1 軀(平成25年11月1日指定)

像高112.4cm。千手観音は、千手千眼をもってあらゆる人々を救済する、広大な慈悲をもつ菩薩といわれています。本像は複数の木材を寄せて彫刻する寄木造で、目は彫目、全身には漆を塗って金箔を置く漆箔という技法が施されています。

頭部には宝髻を結び、天冠台を被り、宝髻上に仏面1面、地髪上に菩薩面9面、正面に化仏を配しています。腕は正面の4本が合掌手・宝鉢手をあらわし、計38本がみられます。

一部は後に補修されたものですが、本体は平安時代後期の制作で、市内では3番目に古い彫刻であり、中世以前まで遡る唯一の千手観音像です。



爽快! 祖父江の森

祖父江の森温水プール ☎0587(97)8282

プール棟の改修工事のため、12月まで温水プール、トレーニング室を休業します。ご迷惑をお掛けしますが、ご理解のほどよろしくお願いいたします。

◎テニスコート、多目的運動場 利用料

	区分	単位	金額
テニスコート	1面	2時間	480円
	壁打ち面	2時間	240円
	照明設備 1面	1時間	410円
	テニスコート管理棟会議室	2時間	690円
多目的運動場	運動場	1時間	840円
	照明施設	1時間	2,050円
	会議室	1時間	360円



開館時間 テニスコート管理棟、午前9時～午後9時
9月休館日 7日(月)・14日(月)・23日(水)・28日(月)

名古屋文理大学文化フォーラム

(市民会館)

☎0587(24)5111

〈好評発売中!〉

八代亜紀プレミアムコンサート

ヒット曲はもちろん、ジャズやブルースも唄う50周年のメモリアルスペシャルステージです。

ホワイエでは、特別企画として、八代亜紀の絵画作品の展示も行います。

▶とき 11月29日(日)①午後1時②午後4時30分
▶ところ 大ホール▶入場料 6,000円(全席指定。3歳以下は大人1人につき1人のみ、ひざ上鑑賞は無料。席が必要な場合は有料)

▶販売場所 名古屋文理大学文化フォーラム(市民会館)、名鉄ホールチケットセンター、チケットぴあ、ローソンチケット



▲八代亜紀

開館時間 午前9時～午後9時30分
9月休館日 14日(月)・28日(月)

トラブルを未然に防ごう

消費生活センター からのお知らせ 市役所商工観光課

所有する山林、別荘地などに関する詐欺に注意!

事例

- 業者から山林を1,000万円で購入すると電話があった。「土地を売ると税金が多くかかるので、節税のために1,400万円で購入した土地を買ったことにしましょう。差額をいったん支払っていただき、後日お返しします」と言われ、400万円を支払い契約書にサインした。その後、改めて契約書を確認したところ、土地を購入する契約になっていて、支払ったお金は返ってこなかった
- 覚えのない業者から25年前に購入した別荘地の管理費20年分と滞納金、計120万円を請求された

アドバイス

- 宅地建物取引業の免許があっても、悪質な業者もいるので、安易に信用しないようにしましょう
- 業者の説明に不審な点が少しでもあれば、決してすぐにお金を支払わず、家族などに相談しましょう

市役所消費生活センター ☎ 0587(32)2594

受け付け 月～金曜日 ※祝休日を除く

午前10時～正午・午後1時～3時

ケーブルテレビの稲沢市広報番組 いなざわふれあい通信

問合せ先 市役所秘書広報課

市の施設や計画、行事、祭り・イベントなどを映像でお伝えする市政広報番組「いなざわふれあい通信」を、稲沢CATV (TOP TOWER) と西尾張CATV (クローバーTV) で放送しています。

- ◆ 9月1日～15日の放送内容
「あなたに寄り添う相談窓口」
- ◆ 9月16日～30日の放送内容
「まちゼミ」

● 放送開始時間 (10分番組)

稲沢CATV… 6:50、9:50、10:50、11:50
14:50、17:50、20:50、21:50
西尾張CATV… 8:45、14:15、17:45、20:45

▷ 番組のDVDを市役所秘書広報課、支所で貸し出しています

▷ 放送期間中の内容は、市ホームページからも、視聴できます

ここから視聴できます!



警察署からのお知らせ

稲沢警察署 ☎ 0587(32)0110



● 市内で住宅を狙った侵入盗が多発!

県内では住宅を狙った侵入盗被害が大幅に減少する中、市内では6月末現在で30件(昨年比+2件)と増加しています。

あなたのお宅の対策は大丈夫ですか?

泥棒は、無施錠箇所から、または窓ガラスを破壊して侵入します。



防犯対策の基本は戸締り!
補助錠の活用も有効です!

短歌

伊藤英一 選

【特選】
いまわにも愛の眼差しで私追う夫の寝姿心に刻む
桜井智球子(中庄町)
蘇る塩気ほんのり母の味青葉の季節に青豆ご飯
桑田みゆき(平和町光和)

【入選】
コロナ禍につづく洪水嘆き合ふマスク厳守の講座の老いら
丸山勝也(祖父江町野田)
秋の空まだらに広がるいわし雲大漁の兆し浜活気づく
中山忠義(奥田町)
桐の木がそびえ立つ園ふとよぎる母の恋しや嫁時タンスを
杉浦るみ子(小沢三丁目)
産直の苗置き場にて午前二時車のライト照らし並べる
石川羊子(祖父江町三丸刈)
負けません「いらっしやいませ」眼力で口角上げるマスクの下で
田中佳子(梅須賀町)
素顔ではあるがままなりいつの世も鏡映りはほらでありたい
中田重子(増田北町)
どうしようそう思うとき読み返す母が遺した二通の手紙
吉田恵子(祖父江町山崎)
コロナ後も前と同じはありえない幸いなるは半夏生の風
奥田文子(祖父江町中牧)

桜井さん…いまわの夫との別れの心情が切なく「寝姿心に刻む」と表現されていて、心打たれる。

桑田さん…豆ご飯のほんのりとした塩味に亡き母の味を思い出した青葉の候である。

● 募集します 短歌(当季雑詠) ▶ 応募方法 9月15日(火)までに、住所・氏名を記入の上、市役所秘書広報課(〒492-8269 稲沢市稲府町1)へ ※はがきで1枚につき2首まで。FAX(0587(23)1489)、Eメール(tanka@city.inazawa.aichi.jp)でも受け付けます

●原爆パネル展

終戦から75年を迎え、戦争の悲惨さや平和の尊さと大切さを伝えていくために、市役所や中央図書館などで開催しました。



▲パネル展示のほか、感想ノートや折り鶴コーナーも設置しました



みんなのひろしま

●平和支所地区まちづくり推進協議会 安心・安全まちづくり決起集会

犯罪の未然防止、防犯・防火・防災・交通安全意識の高揚を図るため開催されました。式典のほか、パトロール隊の出発式や非行防止啓発用品の配布などが行われました。



ピックアップ稲沢

●人命救助の功績者7人に対して感謝状を贈りました



▲前列左から山田裕夫さん、三輪治恵さん、恒川摩里さん、鈴木昇さん。後列左から後藤幸康さん、安藤和彦さん、野々垣和弘さん

新コーナー「ピックアップ稲沢」が始まりました。このコーナーでは、市内の話題や功績のあった方などをピックアップして紹介していきます。



6月10日に開催された「はつらつ農業塾」で、心肺停止に陥った男性に救命措置を行った塾生7人に対し感謝状を贈りました。

元看護師の恒川さんが心肺停止状態を確認し、周囲に119番通報と自動体外式除細動器(AED)を依頼。7人が連携して行動し、迅速に胸骨圧迫などの的確な措置が行われ、尊い命が救われました。

市民相談

9月

相談は全て無料。秘密は厳守します。
気軽に相談してください。

新型コロナウイルス感染拡大防止のため、各種相談を中止・延期、または相談方法を一部変更する場合があります。

名称・内容	とき	ところ	問合せ先
法律相談（予約制） 弁護士による相談（予約は9月8日（火）から受け付け。電話可。先着順）※複数回の予約は受け付けません	①15日（火）②10月6日（火） 午後1時～4時30分 定員 7人	①市役所第7会議室 ②新分行舎	市役所市民課 ☎0587(32)1311 調停中・裁判中の 案件の相談はご遠慮ください
合同相談 行政、人権、登記、不動産	18日（金）、午後1時～3時30分	総合文化センター	
表示登記・境界問題の相談 登記、境界	19日（土） 午前9時30分～午後0時30分	iービル6階（一宮市栄三丁目）	愛知県土地家屋調査士会 一宮支部長事務所 ☎0586(73)1008
消費生活相談 訪問販売や商品など、消費生活全般	月～金曜日 ※祝休日を除く 午前10時～正午・午後1時～3時	市役所消費生活センター	市役所消費生活センター ☎0587(32)2594
女性悩みごと相談 夫婦・親子など女性の悩み事など	9日（水）・23日（水） 午前10時～午後3時30分	市役所相談室	市役所福祉課 ☎0587(32)1278
子育て相談 子育てに不安のある方、困っている方の相談	開館時間内で随時実施	保育園、児童館、児童センター	市役所子育て支援課 ☎0587(32)1299
子育て支援総合相談	子ども発達相談（予約制） 臨床心理士・作業療法士・言語聴覚士による子育て・発達の相談	不定期（電話で問い合わせください）	子育て支援総合相談センター ☎0587(34)4159
	家庭児童相談 0歳～18歳の児童の保護者を対象に、育て方、発達、問題行動、不登校など総合的な子育て相談	月～金曜日 ※祝休日を除く 午前8時30分～午後5時 （面接相談は午前9時30分から）	
子ども悩みごと相談 子どもの交友・いじめ、不登校など子どもからの学校生活全般の悩み事相談	月～金曜日 ※祝休日を除く 午前8時30分～午後5時	家庭児童相談室（中央子育て支援センター内）	子育て支援総合相談センター ☎0120(76)4152 （子どもからの専用ダイヤルです）
ポルトガル語による相談 ポルトガル語による各種相談	4日（金）・18日（金） 午前9時30分～午後0時30分	市役所相談室	市役所秘書広報課 ☎0587(32)1126
労働相談（予約制） 労働問題に関すること	10日（木）、午後1時～4時 ※相談日前日の正午までに予約が必要	市役所相談室	市役所商工観光課 ☎0587(32)1332
若者の就労無料相談（予約制） 15歳～39歳の若者と保護者を対象に、進路・就職相談の専門家との個別相談	11日（金）、午後2時～4時30分 ※相談日前日の午後5時までに予約が必要	総合文化センター	いちのみや若者サポートステーション ☎0586(55)9286
多重債務相談（予約制） 司法書士らによる、多重債務問題解決のための相談	23日（水）、午後1時～4時 ※相談日前日の正午までに予約が必要	総合文化センター	市役所商工観光課 ☎0587(32)1332
夜間納税相談 市税などを納期限内に納税できない方の相談	14日（月）、午後5時15分～7時 （電話相談可）	市役所収納課	市役所収納課 ☎0587(32)1248



休日急病診療



外科		内科
山村外科 ☎ 0587(32)1845	9月5日(土)	稲沢クリニック ☎ 0587(23)8882
	9月6日(日)	休日急病診療所 ※下図をご覧ください
くしだ整形外科 ☎ 0587(34)4885	9月12日(土)	ハーモニーランドクリニック ☎ 0587(22)2232
	9月13日(日)	休日急病診療所 ※下図をご覧ください
杉原内科外科医院 ☎ 0587(21)0832	9月19日(土)	オリーブ内科クリニック ☎ 0587(21)1177
	9月20日(日)	
みやた整形外科 ☎ 0587(34)5055	9月21日(月・祝)	休日急病診療所 ※下図をご覧ください
こんどう整形外科 ☎ 0587(22)5355	9月22日(火・祝)	
たいらクリニック ☎ 0587(32)0008	9月26日(土)	山田内科呼吸器科 ☎ 0587(24)7707
	9月27日(日)	休日急病診療所 ※下図をご覧ください

外科と内科の受付時間

土曜日(外科・内科): 午後1時~7時30分
日曜日、祝・休日(外科): 午前9時~午後7時30分

休日急病診療所

受付時間 午前9時~11時30分
午後1時~3時30分
午後5時~7時30分

土曜日は休診です。
当直医療機関へどうぞ。

診療科目 内科・小児科

★保険証と現金をお忘れなく



中野宮町44-4
明治市民センター東隣
☎ 0587(36)3006

建て替えのため、4月1日(水)から令和3年3月31日(水)まで
休日急病診療所を明治市民センター東隣に一時移転しています

◆上記の受付時間外および平日の夜間に急病で困ったときは
県救急医療情報センター ☎ 0586(72)1133 へ
問い合わせてください

虐待かもと思ったらすぐに電話を
児童相談所全国共通ダイヤル
いちにはやく
☎ 189

24時間365日受け付けています

自殺予防
名古屋いのちの電話
☎ 052(931)4343

9月 市民カレンダー

- (火)…小・中学校始業式
- (水)…ミニ育児講座(10:30~11:30/平和さくら児童館/1歳児の親子)
- (木)
- (金)
- (土)
- (日)
- (月)
- (火)…ファミサポ移動事務所(10:00~12:00/信亀こどもの森児童館)
- (水)…ミニ育児講座(10:30~11:30/西町さざんか児童センター/1歳児の親子)
- (木)…定例会市議会(開会)
- (金)
- (土)…マイナンバーカード交付窓口(9:00~12:00/市役所市民課)
- (日)
- (月)
- (火)…定例会市議会(一般質問)、ファミサポ移動事務所(10:00~12:00/千代田ヒナギク児童センター)
- (水)…定例会市議会(一般質問)、ミニ育児講座(10:30~11:30/千代田ヒナギク児童センター/1歳児の親子)
- (木)…定例会市議会(一般質問)
- (金)…ミニ育児講座(10:30~11:00/平和さくら児童館/0歳児の親子)
- (土)
- (日)…マイナンバーカード出張申請サポート(10:00~16:00/リーフワーク稲沢)
- (月・祝)
- (火・祝)
- (水)…ミニ育児講座(10:30~11:30/小正すみれ児童センター/1歳児の親子)
- (木)
- (金)…ミニ育児講座(10:30~11:00/祖父江あじさい児童館/0歳児の親子)
- (土)…市民課休日窓口(9:00~12:00/市役所市民課)
- (日)
- (月)
- (火)…ファミサポ移動事務所(10:00~12:00/下津クローバー児童センター)
- (水)…定例会市議会(閉会)、ミニ育児講座(10:30~11:30/祖父江あじさい児童館/1歳児の親子)

新型コロナウイルス感染拡大防止のため、イベントなどを中止・延期、または内容を一部変更する場合があります。

9月の税金

国民健康保険税(5期分)
介護保険料(3期分)
後期高齢者医療保険料(3期分)

納期限は9月30日(水)です

火災・救急・救助件数 7月分

	火災	救急	救助
月計	1件	482件	4件
年計	28件	3,150件	27件

災害案内ダイヤル(自動音声)
☎ 0587(32)0999

広報紙をアプリで!

