

コロナ禍をみんなで乗り越えよう!



広報

# いなざわ

INAZAWA

# 6

令和2年  
(2020年)

月号

NO.1187



こまめに換気を!



マスクを正しく着用!

3つの密を避けましょう!

- 換気の悪い**密閉空間**
- 多数が集まる**密集場所**
- 間近で会話をする**密接場面**

✓手洗い ✓咳エチケット

✓換気 ✓健康管理

✓正しいマスクの着用

などを、今後も続けましょう!



オンラインで交流!



今なお、新型コロナウイルス感染症への警戒が続いていますが、親しい友人や離れて暮らす家族とビデオ通話を楽しむなど、感染症予防を心掛けながら毎日を少しでも豊かに過ごしていきましょう。

▲新型コロナウイルス感染症に関する最新情報はこちら

### 主な内容

特集 特別定額給付金	・・・	P 2
特集 稲沢市の緊急経済対策など	・・・	P 3
特集 財政公表	・・・	P 4・5
稲沢市税条例の一部改正	・・・	P 9
市職員採用候補者募集	・・・	P 12
審議会などの委員募集	・・・	P 13

# 特別定額給付金

給付対象者 1 人につき **10 万円** を支給します

ID 1006646

新型コロナウイルス感染症緊急経済対策として、新型コロナウイルス感染拡大防止に留意しつつ、簡素な仕組みで迅速かつ的確に家計への支援を行うため、特別定額給付金事業が実施されます。



**申請期限**

**8月24日(月)まで**

## 対象者

基準日(令和2年4月27日)において、住民基本台帳に記録されている方

※世帯分の給付金を、まとめて世帯主が申請し受け取ります

新型コロナウイルス感染拡大防止の観点から、市役所・支所・市民センターへの来庁はお控えください。ご理解とご協力をお願いします。

## 申請方法

### オンライン申請



「マイナポータル」より受け付け、電子署名により本人確認を実施するため、本人確認書類は不要です。

#### 必要書類

- ① 世帯主のマイナンバーカード
- ② 振込先口座の確認書類\*  
(画像をアップロード)

※マイナンバーカード読み取り対応のスマホ、またはパソコンとICカードリーダーが必要

### 郵送申請



市が送付する申請書に必要な事項(口座情報など)を記入の上、同封の返信用封筒で郵送をお願いします。

#### 必要書類

- ① 本人確認書類(マイナンバーカード、運転免許証、健康保険証、年金手帳等の写しなど)
- ② 振込先口座の確認書類\*の写し

\* 金融機関名・口座番号・口座名義人が分かる通帳やキャッシュカード、インターネットバンキングの画面など

申請書が届かない場合は、お問い合わせください

## 給付方法

金融機関(銀行・ゆうちょ銀行)の口座振込

※原則、申請者(世帯主)本人名義の口座に振り込みます

記載間違いなどにより振り込みが完了せず、かつ申請期限の8月24日(月)までに、申請者に連絡・確認ができない場合は、申請を取り下げられたものとみなされますので、ご注意ください。

## 問合せ先

稲沢市特別定額給付金給付センター

☎ **0587-32-2310**

応対時間 原則平日、午前8時30分～午後5時15分

特別定額給付金コールセンター(総務省)

☎ **0120-260020**

応対時間 午前9時～午後6時30分

# 稲沢市の緊急経済対策など



地域への経済対策について、国・県の支援策が対象外とする部分まで適用範囲を広げるなど、市独自の支援を行います。主な支援をお知らせします。

※5月13日現在

## 水道料金の基本料金（準備料金）を免除

問合せ先 水道業務課（上下水道庁舎内）  
☎ 0587(21)2181 ID 1006640

自粛や在宅要請により、経済的に影響を受けている市民や企業などの負担軽減を図るため、水道料金の基本料金（準備料金）を免除します。

- 対象 市内で水道を利用している全ての給水契約者 ※官公庁を除く
- 免除期間 7月請求分から10月請求分まで（4カ月間）



## 就学援助が必要な世帯への昼食費の支援

問合せ先 市役所学校教育課 ☎ 0587(32)1436  
ID 1006639

就学援助が必要な世帯に対し、休校が続くことにより負担が増える昼食費の支援を行います。



- 対象 就学援助の認定を受けている児童・生徒
- 実施方法 7月下旬に指定口座へ振り込み
- 援助額 1人当たり13,600円  
※1食400円×34日（4・5月分）

## 稲沢市新型コロナウイルス感染症対策協力金

問合せ先 稲沢市新型コロナウイルス感染症対策協力金事務センター  
☎ 0587(32)2450 ID 1006667  
※応対時間 平日、午前9時～午後5時

対象となる施設で、対象期間に休業または営業時間短縮にご協力いただいた市内中小事業者などに、休業協力金を支給します。



- 対象期間 4月29日（水・祝）～5月6日（水・休）
  - 申請期間 6月30日（火）まで
  - 協力金額 1事業者当たり100,000円
  - 対象施設 次のいずれかに該当する施設
- ①県の休業要請の対象で、県の休業要請期間を満たさず、対象期間全て休業した
  - ②通常の営業時間が午前5時から午後8時までの間の食事提供施設で、対象期間全て休業した
  - ③通常の営業時間が午前5時から午後8時までの範囲を超える食事提供施設で、対象期間全て営業時間を短縮（午前5時から午後8時までの営業、酒類の提供は午後7時まで）した

## 市内小・中学生への図書カードの配付

問合せ先 市役所学校教育課 ☎ 0587(32)1436  
ID 1006645

小・中学校の臨時休業により家庭で過ごすこととなった児童・生徒に対し、必要な図書類を購入する支援として、図書カード1,000円分を配付します。



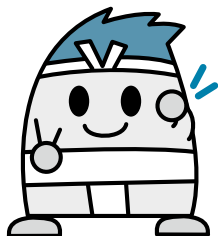
- 対象 市内に住民票のある小・中学生など
  - 配付方法
- ①市内小・中学校に在籍する小・中学生…5月下旬に、各学校を通じて配付
  - ②上記以外で、市内に住民票のある小・中学生…6月30日（火）までに、対象者の保護者が、本人確認書類と印鑑を持参の上、市役所学校教育課で申請書と引き換え

**今後も国や県と連携し、新型コロナウイルス感染拡大防止策や、市民の皆さんに対するさまざまな支援策を実行していきます。ご理解とご協力をお願いします。**

# 財 政 公 表

## 令和元年度下半期の財政状況をお知らせします

問合せ 市役所財政課 ☎ 0587(32)1171 ID 1002400



市民の皆さんが納めた税金や国・県からの補助金などが、どのように使われたか「市の家計簿」をお知らせする財政公表。今回は、令和元年度下半期の予算執行状況などをお知らせします（1万円未満は四捨五入しています）。

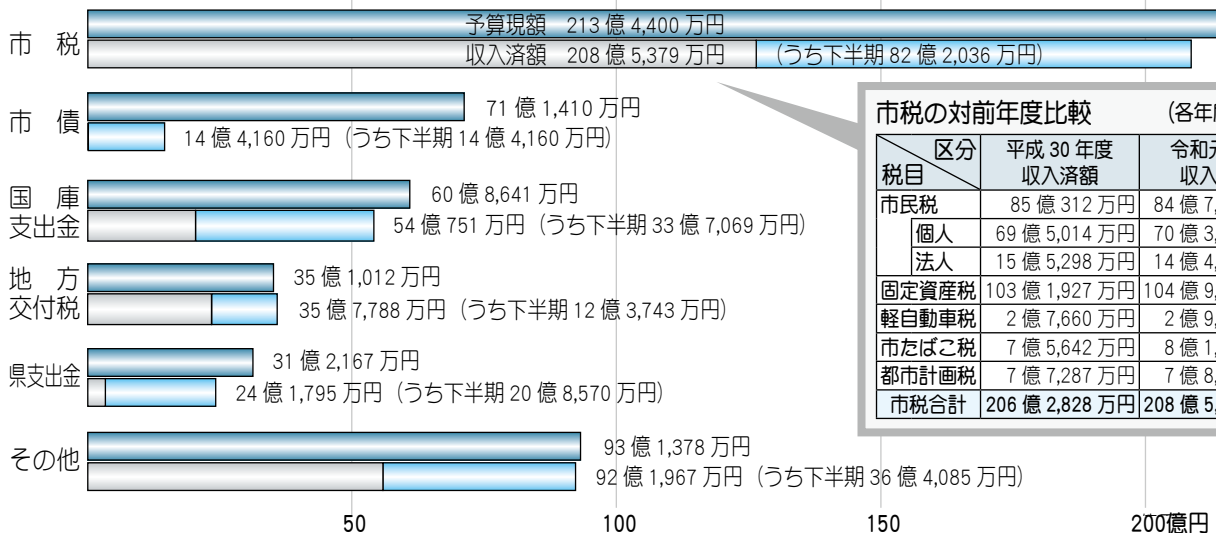
※数値は令和2年3月31日現在のもので、決算数値は出納閉鎖（5月31日）後にまとまります。財政公表は「稲沢市財政状況の公表に関する条例」に基づき、毎年6月と12月に公表しています

### 一般会計予算執行状況（上半期は平成31年4月1日～令和元年9月30日、下半期は令和元年10月1日～令和2年3月31日）

当初予算460億1,000万円に対し、前年度からの繰越と7回の補正により、最終的に、予算額（予算現額）は504億9,008万円となりました。

収入済額は429億1,840万円で、予算現額に対し85.0%の収入率、また支出済額は422億4,133万円で、予算現額に対し83.7%の執行率となっています。

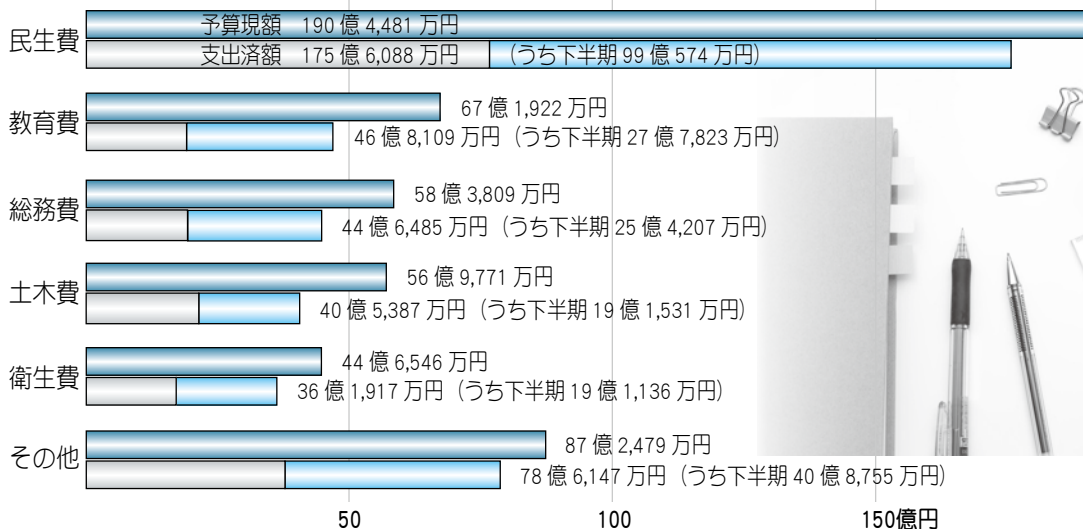
**歳入** 予算現額 **504億9,008万円**  
収入済額 **429億1,840万円**（うち下半期 **199億9,663万円**）



#### 市税の対前年度比較（各年度3月31日現在）

区分	平成30年度 収入済額	令和元年度 収入済額	対前年 度比
市民税	85億312万円	84億7,246万円	99.6%
個人	69億5,014万円	70億3,228万円	101.2%
法人	15億5,298万円	14億4,018万円	92.7%
固定資産税	103億1,927万円	104億9,278万円	101.7%
軽自動車税	2億7,660万円	2億9,176万円	105.5%
市たばこ税	7億5,642万円	8億1,388万円	107.6%
都市計画税	7億7,287万円	7億8,291万円	101.3%
市税合計	206億2,828万円	208億5,379万円	101.1%

**歳出** 予算現額 **504億9,008万円**  
支出済額 **422億4,133万円**（うち下半期 **231億4,026万円**）



### 特別会計予算執行状況

会計名	予算現額	収入済額	収入率	支出済額	執行率
国民健康保険	130億140万円	123億3,973万円	94.9%	120億1,896万円	92.4%
介護保険	94億169万円	91億4,887万円	97.3%	83億1,270万円	88.4%
後期高齢者医療	34億1,437万円	33億1,685万円	97.1%	31億3,840万円	91.9%
祖父江霊園事業	1,146万円	1,040万円	90.8%	1,040万円	90.8%
稲沢西土地区画整理事業	5億2,594万円	4億5,298万円	86.1%	2億1,945万円	41.7%

### 企業会計予算執行状況

#### 病院事業

科目	予算現額	収入済額	支出済額
収益的収入	72億5,473万円	68億7,821万円	
収益的支出	77億3,954万円		73億1,309万円
資本的収入	6億2,702万円	5億8,462万円	
資本的支出	7億6,397万円		7億2,937万円

#### 水道事業

科目	予算現額	収入済額	支出済額
収益的収入	28億3,413万円	28億4,310万円	
収益的支出	23億1,615万円		21億9,646万円
資本的収入	9億6,999万円	7億6,950万円	
資本的支出	34億5,116万円		23億9,682万円

#### 公共下水道事業

科目	予算現額	収入済額	支出済額
収益的収入	18億3,733万円	18億8,367万円	
収益的支出	18億3,733万円		17億9,525万円
資本的収入	28億8,751万円	20億8,918万円	
資本的支出	36億1,409万円		28億4,275万円

#### 集落排水事業

科目	予算現額	収入済額	支出済額
収益的収入	2億8,103万円	2億7,437万円	
収益的支出	3億5,448万円		3億4,342万円
資本的収入	8,115万円	7,616万円	
資本的支出	8,115万円		7,616万円

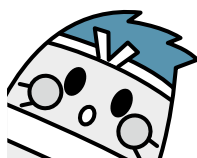
### 市有財産

令和2年3月31日現在、市が保有する財産のうち、土地は1,718,162.36㎡、建物は399,258.96㎡です。これらは、庁舎、学校、公園などの行政財産と、それ以外の普通財産とに区別できます。

また、特定の目的のために資金を積み立てるなど、市の預貯金にあたる基金は、下表のとおりです。

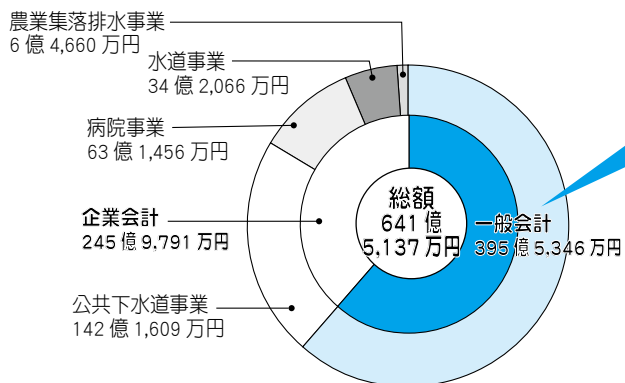
財政調整基金	42億3,043万円
特都市基盤整備基金	34億3,593万円
特定公共施設整備基金	13億2,463万円
介護給付費準備基金	9億566万円
的福祉基金	7億9,355万円
基職員退職手当基金	6億6,562万円
金その他	31億969万円
土地開発基金	現金など 6億1,670万円 土地 4,442.34㎡
合計	現金など 150億8,221万円 土地 4,442.34㎡

基金を令和2年4月1日現在の住民基本台帳人口(136,467人)で割って算出した市民1人当たりの額は、約11万円です。



### 市債現在高

市債とは、道路や上・下水道、公園、学校などを整備するときに、国や銀行から長期間にわたって借りるお金のことで、これらの施設は、後の世代に引き継がれるものですので、建設費用を借入金の返済という形で長期間に分割して後の世代にも負担を求めることで、世代間の住民負担を公平にする役割も持っています。



#### 一般会計債の内訳

その他	21億2,209万円
民生債	12億8,511万円
消防債	15億4,386万円
衛生債	23億9,599万円
土木債	51億162万円
教育債	54億7,749万円
臨時財政対策債	216億2,730万円

臨時財政対策債…地方一般財源の不足に対処するため、投資的経費以外の経費にも充てられる、特例的に発行される地方債

一般会計債における市民1人当たりの市債額は、約29万円です

お知らせ

募集します

催し物

教室・講座

スポーツ

# お知らせコーナー

**ID** 広報いなざわの各記事に掲載された7桁のページID番号を、市ホームページの「ページID検索」に入力すると、該当する記事の詳細情報を閲覧することができます。



▲市公式 HP

ページID検索 **ID**  表示

**新型コロナウイルス感染拡大防止のため、イベントなどを中止・延期、または内容を一部変更する場合があります。**  
最新情報は、市のホームページで確認するか、各担当課にお問い合わせください。

**ID** 10006290

## 印鑑登録と印鑑証明

市役所市民課

☎0587(32)1311

**ID** 10000990

### 印鑑登録の手続き

▼**登録できる方** 市の住民基本台帳に記載されている方（15歳未満の方、意思能力を有しない方は登録できません）  
▼**必要なもの** 登録する印鑑、手続きする方の本人確認ができる書類（代理人が手続きする場合は、委任状と代理人の認め印も必要）  
▼**手数料**

料 1件200円 ▼**申請場所**

市役所市民課、支所

### ●即日登録できる場合

登録者本人が窓口で申請し、本人確認書類として官公署が発行した顔写真付きの証明書（運転免許証、パスポート、マイナンバーカードなど）を提示する場合、即日登録できます。本人確認書類が保険証、年金手帳などの場合は、保証書があれば即日登録できます。（保証書：市に印鑑登録している方が保証人となり、登録申請者が本人である

ることを書面で記したものの書式は印鑑登録申請書の裏面に記載。保証人の登録印の押印、印鑑登録番号の記入が必要）

### ※即日登録できない場合は、

申請後、登録者の住民登録地へ「照会・回答書」を送付します。回答書に記入の上、必要書類と併せて、印鑑登録申請をした窓口に参加してください

### 印鑑登録証明書の発行

### ▼必要なもの 印鑑登録証、

手続きする方の本人確認ができる書類 ▼**手数料** 1通

200円 ▼**交付場所** 市役所市民課、支所、市民センター

### 印鑑登録の廃止

登録印や印鑑登録証を紛失したときや印鑑登録を廃止したいときは、届け出てください。

### ▼必要なもの 登録印（登録

印を紛失した場合は認め印）、印鑑登録証（ある場合のみ）、手続きする方の本人確認ができる書類（代理人が手続きする場合は委任状と代理人の認め印も必要）  
▼**申請場所** 市役所市民課、支所

## 市・県民税の納付

市役所課税課

☎0587(32)1205

**ID** 10005056

令和2年度市・県民税の普通徴収と公的年金からの特別徴収の納税通知書を6月中旬に送付します。市・県民税は均等割と所得割で構成されていて、稲沢市の所得割税率は標準税率です。

### ▼普通徴収の第1期納期限

6月30日(火)

●市・県民税の公的年金からの特別徴収制度  
令和2年4月1日現在、65歳以上の方は、公的年金などにかかると市・県民税が、公的年金から特別徴収（天引き）されます。

平成31年度以前から特別徴収の対象となっている方は、4月・6月・8月の仮徴収と10月・12月・令和3年2月の本徴収での納付となります。令和2年度から新たに対象となる方は、10月から特別徴収で納めることとなります。

### ●減免

市・県民税の納付が困難で

一定の要件に該当する方は、減免の制度があります。詳しくは、普通徴収の第1期納期限までに問い合わせください。

## 国民年金の年金額

市役所国保年金課

☎0587(32)1328

**ID** 1001026

6月支払い分から変更になります（左表）。  
詳しくは、一宮年金事務所

☎0586(45)1418  
へ問い合わせください。

### 令和2年度の国民年金額

種類	支給額	子の加算額
老齢基礎年金	781,700円 (満額の場合)	-
障害基礎年金	1級の方 …977,125円	第1子、第2子 …各224,900円 第3子以降 …各75,000円
	2級の方 …781,700円	
遺族基礎年金 (基本金額)	781,700円	

お知らせ

募集します

催し物

教室・講座

スポーツ

## 喫煙にマナーとモラルを

問合せ 環境保全課(環境センター内) ☎ 0587(36)3710  
ID 1001214

### 歩きタバコ、ポイ捨てはやめましょう

JR 稲沢駅・清洲駅、名鉄国府宮駅・大里駅・森上駅周辺は路上喫煙禁止区域に指定されています。

歩きタバコは、近くにいる人に煙を吸わせてしまうだけでなく、タバコの火が他人に触れてやけどなどを引き起こす恐れがあり、大変危険です。火の付いたタバコを捨てれば、火災の危険もあります。

また、路上に捨てられたタバコの吸い殻は、まちの美観を損ねます。誰もが気持ちよく過ごせるまちづくりに、皆様のご理解とご協力をお願いします。



国民健康保険加入者の皆さんへ  
交通事故に遭ったら届け出を  
市役所国保年金課  
☎ 0587(32)1312  
ID 1001009

交通事故で受けただけの治療費は、通常、加害者または加害者の自動車保険会社が負担すべきですが、市に届け出る時、国民健康保険(国保)が一時的に立て替えることができます。この場合、立て替えた治療費を国保が加害者な

どへ請求します。届け出がないと国保加入者の保険税で賄われている国保事業が損害を受けますので、速やかに届け出てください。

▼届出方法 次の書類と保険証、印鑑を持参の上、市役所国保年金課へ ①第三者行為による被害届②事故発生状況報告書③交通事故証明書④念書(兼同意書) ▼その他 自損事故の場合も届け出てください。負傷原因について、確認する場合があります

## 入院時食事負担額減額の手続きを忘れずに

市役所国保年金課  
☎ 0587(32)1312  
ID 1001566

市・県民税非課税世帯の方は「国民健康保険標準負担額減額認定証」(以下「認定証」)を医療機関に提示すると、入院時の食事代が一定額に減額されます(左表)。該当する方は、申請してください。

▼申請先 市役所国保年金課、支所、市民センター

●認定の各種手続き

①新規に認定を受ける場合

▼必要なもの 国民健康保険被保険者証、世帯主と対象者のマイナンバーが分かるもの

### 入院時の食事代自己負担額(1食当たり)

区分	負担額
一般所得世帯(下記以外の方)*	460円
市・県民税非課税世帯(70歳以上で低所得Ⅱの方)	過去1年間で90日までの入院 210円
70歳以上で低所得Ⅰの方	過去1年間で90日を超える入院 160円
	100円

●低所得Ⅱ…世帯主と世帯の国民健康保険加入者全員が市・県民税非課税の場合

●低所得Ⅰ…低所得Ⅱに該当し、かつ、収入金額から必要経費、控除を差し引いた所得額が0円となる場合

\*指定難病患者、小児慢性特定疾病患者、平成28年4月1日において既に1年を超えて精神病床に入院している方、合併症などにより転退院し、1日以内に再入院する方は260円

の、届け出をする方の本人確認ができるもの

②長期該当に変更する場合

認定証を持っていて、過去1年間の入院日数が90日を超えた場合、申請すると「長期該当」になります。

▼必要なもの 認定証、入院期間が確認できるもの(病院の領収書など)、世帯主と対象者のマイナンバーが分かるもの、届け出をする方の本人確認ができるもの

③差額の支給を申請する場合

要件を満たしているにもかかわらず、やお金を得ず認定証の交付を受けられなかった場合や、認定証を医療機関に提示できなかった場合は、すでに支払った額から認定証を

持っていた場合に支払うべき金額を控除した額(差額)を支給します。

▼必要なもの 国民健康保険被保険者証、入院代の領収書(食事負担額の内訳が分かるもの)、通帳など振込先の分かるもの、世帯主と対象者のマイナンバーが分かるもの、届け出をする方の本人確認ができるもの

### 「寄付ありがとうございます」

●学校や地域行事のために  
領内小学校PTA様  
(祖父江町)  
テント 1基

●福祉のために  
JA愛知西女性部様  
(二宮市)  
10万円

●美術館での展示のために  
田中満子様(みよし市)  
掛軸 1点  
絵画 5点

●消火活動のために  
サーラ住宅(株)様(豊橋市)  
消火栓 1基  
消防水利標識 1本

お知らせ

募集します

催し物

教室・講座

スポーツ

「外国人登録証明書」は「特別永住者証明書」へ切り替えを

市役所市民課

☎0587(32)1311  
ID 1000975

外国人登録法の廃止に伴い、「外国人登録証明書」は「特別永住者証明書」に切り替えが必要ですので、申請期間までに手続きしてください。また、期間が過ぎている方は速やかに手続きしてください。16歳未満の方は、16歳の誕生日までに手続きが必要です。



児童手当の現況届は6月30日までに提出を

市役所子育て支援課

☎0587(32)1296  
ID 1006692

現在、中学校修了前の児童を養育している、児童手当

特別給付を受給している方は、6月30日(火)までに現況届を提出してください。

提出がない場合は6月以降の支給を受けることができません。用紙は6月上旬に受給者全員に送付します。届かない場合は問い合わせください。

また、中学校修了前の児童を養育している児童手当の申請をしていない方は、申請してください。



県立特別支援学校体験入学

市役所学校教育課

☎0587(32)1436

来年度入学予定で、障害があると思われる子どもを対象に、体験入学を実施します。

● 知的な発達の遅れのある方

▼ とき 小学部：①9月10日(木)②9月17日(木)、中学部：①

9月11日(金)②9月16日(水)▼  
ところ 県立いなざわ特別支援学校(一色森山町) ☎0587(35)2005

● 手足が不自由な方

▼ とき ①7月3日(金)②10月8日(木)▼  
ところ 県立一宮特別支援学校(一宮市杉山) ☎0586(78)4635

● 病気で療養している方

▼ とき ①7月14日(火)②10月21日(水)▼  
ところ 県立大府特別支援学校(大府市森岡町) ☎0562(48)5311

▼ 申し込み 電話で体験入学先の学校へ。相談は随時受け付けます

早期教育相談

市役所学校教育課

☎0587(32)1436

発達が気になる乳幼児期、入学前の子どもの保護者を対象とした相談会です。県の特別支援学校教員などが相談を受けます。秘密は厳守します。

▼ とき ①8月4日(火)②8月5日(水)、午前10時～午後4時

▼ ところ 犬山市南部公民館

クレジットカード・ペイジー(ネットバンキング)で市税の納付ができます

問合せ 市役所収納課 ☎0587(32)1247 ID 1005001

市税の新たな納付方法として、クレジットカードおよびペイジー(ネットバンキング)による納付ができるようになりました。

来庁することなく納付ができますので、新型コロナウイルス感染拡大防止のためにも、ぜひ利用してください。



対象税目

市県民税(普通徴収)、固定資産税・都市計画税、軽自動車税(種別割)、国民健康保険税(普通徴収)

手続き方法

市のホームページから納付サイトへアクセスして納付の手続きをしてください。 ※別途システム利用料などが必要

※口座振替を利用している方は、口座振替廃止の手続きが必要です

行政書士による無料相談

市役所総務課

☎0587(32)1152  
ID 10001398

▼ とき ①6月17日(水)②8月19日(水)、午後1時～4時▼  
ところ (天山市羽黒摺墨) ▼ 申し込み 6月15日(月)までに、市役所学校教育課へ(電話可)

ところ 市役所相談室▼  
内容 建設業・農地転用・土地開発・食品営業・産業廃棄物処理などの行政許可手続き、法人設立・帰化・在留延長手続き、遺言、遺産分割協議書の作成、成年後見制度、戸籍関係届出など▼  
問合せ先 愛知県行政書士会一宮支部 岩田祐治(☎080(70)131569)



# 稲沢市税条例の一部改正

問合せ 市役所課税課 ☎ 0587(32)1193  
ID 1006703

地方税法などの改正に伴い、条例の一部を改正しました。主な内容をお知らせします。

## 1 個人住民税 ※令和3年度から適用

### (1) 未婚のひとり親に対する税制上の措置・寡婦(寡夫)控除の見直し (下図)

全てのひとり親家庭に対して公平な税制を実現する観点から、「婚姻歴の有無による不公平」と「男性のひとり親と女性のひとり親の間の不公平」を解消します。

- 婚姻歴の有無や性別にかかわらず、生計を一にする子(前年の総所得金額等が48万円以下)を有する単身者(前年の所得が500万円以下)について、同一の「ひとり親控除」(控除額30万円)を適用します
  - 上記以外の寡婦については、引き続き控除額26万円を適用し、子以外の扶養親族を持つ寡婦についても所得制限(500万円以下)を設定します
- ### (2) 子どもの貧困に対応するための個人住民税の非課税措置の見直し

現在予定されている個人住民税の人的非課税措置の改正内容を見直し、ひとり親および寡婦(前年

の合計所得金額が135万円以下)を対象とします。  
※(1)(2)のいずれも、住民票の世帯主との続柄に「夫(未届)」「妻(未届)」の記載(同一の内容を含む)がある方は対象外

## 2 固定資産税

新築された住宅および認定長期優良住宅に係る固定資産税の税額の減額措置の適用期限を、令和4年3月31日まで2年延長します。

## 3 市たばこ税

軽量の葉巻たばこ(リトルシガーなど)に係る市たばこ税について、令和2年10月1日以降、現行の重量比例課税方式から本数課税方式へ見直します(2回に分けて段階的に移行)。

- 令和2年10月1日～  
1本の重量が0.7g未満の葉巻たばこ1本を紙巻たばこ0.7本に換算します。
- 令和3年10月1日～  
1本の重量が1g未満の葉巻たばこ1本を紙巻たばこ1本に換算します。

### ◆寡婦(寡夫)控除の見直し(個人住民税に係る所得控除の額)

		本人が女性(寡婦控除)				本人が男性(寡夫控除)									
		配偶関係		死別		離別		配偶関係		死別		離別			
現行	本人所得	500万円以下		500万円超	500万円以下	500万円超	500万円以下	500万円超	500万円以下		500万円超	500万円以下	500万円超		
	扶養親族	有	子	30万円	26万円	30万円	26万円	26万円	26万円	26万円	—	26万円	—		
			子以外	26万円	26万円	26万円	26万円	—	—	—	—	—	—		
	無	26万円	—	—	—	—	—	—	—	—	—	—	—		
改正後	本人所得	500万円以下		500万円以下		500万円以下		500万円以下		500万円以下		500万円以下			
	扶養親族	有	子	30万円			30万円			30万円			30万円		
			子以外	26万円	26万円	—	—	—	—	—	—	—	—	—	
	無	26万円	—	—	—	—	—	—	—	—	—	—	—		

**ひとり親控除** 婚姻歴の有無や性別にかかわらず、同一の所得控除額を適用します

お知らせ

募集します

催し物

教室・講座

スポーツ

お知らせ

募集します

催し物

教室・講座

スポーツ

### 漏水していませんか

水道業務課（上下水道庁舎内）

☎0587(2)2181

ID 1001293

① 前回の検針に比べて急激に水の使用量が増えているときは、どこかで水が漏れているかもしれません。水漏れがあつた場合、市水道事業指定給水装置工事業者へ修理を申し込んでください。漏水箇所によっては、水道料金が軽減される場合があります。

● 水漏れのチェック方法

① 家中の蛇口などを閉めて水



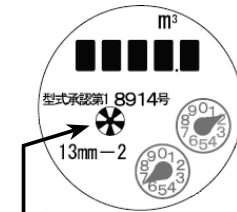
### コミュニティバス利用状況

問合せ 市役所地域協働課 ☎0587(32)1146

コミュニティバスの運行経費における利用者1人当たりの市負担額（下表）をお知らせします。

令和2年3月分

路線名	利用人数	バス運行経費における1人当たりの市負担額
稲沢中央線 アピタ稲沢店系統	7,290人	199円
祖父江・稲沢線 ふれあいの郷系統	1,168人	935円
祖父江・稲沢線 地泉院系統	1,302人	829円
下津・稲沢線	697人	1,600円
大里線	403人	2,808円
千代田・平和線	909人	1,242円



パイロットマーク

② を使っていないことを確認水道メーターの銀色のパイロットマークが回っていたら水が漏れています ※蛇口や配管してある壁に耳をあて「シュー」という音がしている箇所で水が漏れている可能性があります

### 都市計画変更に伴う説明会

市役所都市計画課

☎0587(32)1362

ID 1006651

平和町法立・西光坊地区の都市計画を一部変更するため、説明会を開催します。

▼とき 6月7日(日)、午前10時

▼ところ 市役所第2・3会議室

▼内容 暫定用途地域解消に伴う都市計画の変更について

### 都市計画案の縦覧

市役所都市計画課

☎0587(32)1362

ID 1004862

稲沢駅東地区についての都市計画を変更するため、案を縦覧します。

案に意見のある方は、意見書を提出することができま

す。

▼縦覧期間 6月23日(火)～7月7日(火)（土・日曜日を除く）

▼縦覧場所 市役所都市計画課

▼意見書の提出 7月7日(火)までに市役所都市計画課へ

### 県介護支援専門員実務研修受講試験

市役所高齢介護課

☎0587(32)1292

▼とき 10月11日(日)

▼対象 保健・医療・福祉に関する法定資格を持ち、その資格に関わる業務で合計5年以上の実務経験があり、現在の勤務地が県内にある方（現在業務に従事していない場合は県内在住の方）

▼受付期限 7月1日(水)

▼その他 願書は、市役所高齢介護課、支所、市民センター、稲沢市社会福祉協議会などで配布。詳しくは、6月2日(火)から県社会福祉協議会福祉人材センター（☎052(212)5530）へ問い合わせください

### 市有地を販売します

市役所財政課

☎0587(32)1172

ID 1006519

市が所有する土地を一般競争入札で販売します。入札に必要な書類などは、市役所財

政課で配布します。

▼内容 左表

●入札

▼とき 7月10日(金)

▼ところ 市役所第1会議室

▼その他 入札希望者は入札保証金の納付と6月19日(金)までに市役所財政課へ申し込みが必要

### 市有地販売 内容

所在地（登記簿地番）	①祖父江町祖父江外平 150番17～150番22、150番39～150番44	②祖父江町祖父江外平 150番45、150番47
地目/地積（登記簿地積）	宅地/1,335.62㎡	宅地/245.96㎡
用途地域	第一種住居地域	
建ぺい率	60%	
容積率	200%	
入札保証金	入札金額の100分の10以上（1円未満は切り上げ）	
最低価格	36,595,988円	8,805,368円

お知らせ

募集します

催し物

教室・講座

スポーツ

## ふるさと応援寄付金の使い道

問合せ 市役所企画政策課 ☎ 0587(32)1139 ID 1002374

平成31年・令和元年中に稲沢市を応援する皆さんからいただいた1,153件、計6,529万1,000円のふるさと応援寄付金を、令和2年度の事業に使います(下表)。使い道は、寄付をされた方の意向に沿って決定しました。



寄付金活用先メニュー	金額(充当額)
コミュニティバス運行事業	797万9,000円
保育園防犯カメラ設置事業	2,332万8,000円
放課後児童クラブ室整備事業	
いなっぴーマーチCD製作事業	402万円
中小企業振興奨励金	
公共施設の再編・適正化の推進	642万2,000円
観光まちづくり事業	
子ども医療費助成事業(市負担分)	2,354万2,000円

稲沢商工会議所  
☎ 0587(81)5000

夏季資金のほか、景気悪化などの影響で経営環境が悪化している方を対象に融資制度などの相談会を開催します。

▼とき 6月17日(水)、午前10時〜午後4時  
▼ところ 稲沢商工会議所会館研修室  
▼内容 事業資金、創業資金の相談

## 夏季一日金融相談会

談▼相談員 愛知県信用保証協会職員▼申込先 稲沢商工会議所

● 新型コロナ感染症特別貸付  
▼ 融資額 3000万円以内  
▼ 返済期間 10年以内(いずれも元金据置期間5年以内)  
▼ 申込先 稲沢商工会議所  
▼ その他 特別利子補給制度(借入から当初3年間の利子補給)があります

## 募集します



## 放課後児童支援員等募集

市役所人事課

☎ 0587(32)1134  
ID 1006129

市の放課後児童クラブで勤務する会計年度任用職員を募集します。

▼ 職種 ①放課後児童支援員 ②放課後児童支援補助員  
▼ 採用予定人数 ①②若干名  
▼ 報酬 ①時給1186円②943円▼申し込み 市会計年度任用職員任用申込書(登録用)に必要事項を記入の上、写真(縦4寸×横3寸)を貼り付けて、市役所人事課へ(申込書は申込先にあります。市ホームページからダウンロードもできます)



## 行政情報公開制度・個人情報保護制度の実施状況

問合せ 市役所総務課 ☎ 0587(32)1152 ID 1002760

### 行政情報公開制度

皆さんが知りたい、知る必要があると考えられる行政情報(文書・図画・写真・電子データなど)を公開する制度です。個人情報など非公開となっているものもありますが、原則公開します。

### 行政情報公開件数(令和元年度)

実施機関	公開請求	処理内容			
		全部公開	一部非公開	一時非公開	不存在
市長	1,676	1,639	37	0	0
教育委員会	16	15	0	0	1
消防	3	2	1	0	0
選挙管理委員会	1	1	0	0	0
農業委員会	1	1	0	0	0
議会	1	0	0	1	0
市民病院	7	6	1	0	0
計	1,705	1,664	39	1	1

### 個人情報保護制度

市が保有する個人情報を適正に取り扱い、プライバシーが侵害されないようにすることを定めた制度です。個人情報の開示や訂正を請求できるのは、個人情報の本人、未成年者・成年被後見人の法定代理人です。

### 個人情報開示件数(令和元年度)

実施機関	開示請求	処理内容			
		全部開示	部分開示	不開示	不存在
市長	86	84	1	1	0
市民病院	38	36	0	0	2
計	124	120	1	1	2



市役所市民ホールにある行政情報コーナーでは、申請を行わずに市の予算書・決算書・入札指名情報などの資料を閲覧・印刷することができます。

# 市職員採用候補者募集（令和2年10月1日・令和3年4月1日採用）

問合せ先 市役所人事課 ☎ 0587(32)1134 ID 1002668

## 募集・第1次試験内容 下表

### 第2次試験内容

- 【一般事務Ⅰ・Ⅲ】【情報】【土木Ⅰ】…小論文、個別面接
- 【一般事務Ⅱ】【土木Ⅱ】【建築】【電気】【社会福祉士】【保健師】…集団討論
- 【保育士】…実技
- 【消防Ⅰ・Ⅱ・Ⅲ】…体力測定、小論文、個別面接

### 第3次試験内容

- 【一般事務Ⅱ】【土木Ⅱ】【建築】【電気】【社会福祉士】【保健師】【保育士】…小論文、個別面接

### 応募書類

- (1) 稲沢市職員採用候補者試験受験申込書（様式指定）
- (2) 稲沢市職員採用候補者試験受験票（様式指定）
- (3) 卒業証明書（既に卒業している方のみ）
- (4) 受験職種により、受験資格があることを証明するものが必要

※指定の様式は、市役所人事課にあります。市のホームページからダウンロードもできます

### 申し込み

右表の日時に、本人が応募書類を持参してください。

## 市職員採用候補者試験 受付

職種	受付日時	受付場所
【一般事務Ⅰ・Ⅱ・Ⅲ】【情報】【土木Ⅰ・Ⅱ】【建築】【電気】【社会福祉士】【保健師】【保育士】【消防Ⅰ・Ⅱ】	6月8日(月)～18日(木)(土・日曜日を除く) 午前8時45分～午後5時	市役所第4会議室
【消防Ⅲ】	8月11日(火)～14日(金) 午前8時45分～午後5時	市役所人事課

受験資格や採用条件など、詳しくは市役所人事課にある「令和2年度稲沢市職員採用候補者試験実施要項」(市ホームページにも掲載)で確認してください。



## 市職員採用候補者（令和2年10月1日採用） 募集・第1次試験内容

職種	採用予定人数	受験資格	試験日	試験内容	試験場所		
事務職	一般事務Ⅰ	3人	7月12日(日)	一般教養(大卒程度)適性検査	勤労福祉会館		
	情報	1人				昭和52年4月2日以降に生まれ、4年制大学等を卒業	情報処理に関する実務経験が必要(5年以上)
	土木Ⅰ	1人				平成4年4月2日以降に生まれ、4年制大学等を卒業	土木に関する学科を専攻
	一般事務Ⅲ(障害者対象)	3人				平成4年4月2日以降に生まれ、4年制大学等を卒業	身体障害者手帳、療育手帳または精神障害者保健福祉手帳を所持

## 市職員採用候補者（令和3年4月1日採用） 募集・第1次試験内容

職種	採用予定人数	受験資格	試験日	試験内容	試験場所		
事務職	一般事務Ⅱ	8人	7月12日(日)	一般教養(大卒程度)適性検査	勤労福祉会館		
	土木Ⅱ	1人				平成5年4月2日以降に生まれ、4年制大学等を卒業(令和3年3月卒業見込みも可)	土木に関する学科を専攻
	建築	1人				平成2年4月2日以降に生まれ、4年制大学等を卒業(令和3年3月卒業見込みも可)	建築士法第14条第1号に規定する指定科目を修得(修得見込みも可)
	電気	1人				平成5年4月2日以降に生まれ、4年制大学等を卒業(令和3年3月卒業見込みも可)	電気に関する学科を専攻
	社会福祉士	1人				平成5年4月2日以降生まれ	社会福祉士の資格が必要
	保健師	1人				平成3年4月2日以降生まれ	保健師の資格が必要(取得見込みも可)
	保育士	3人				平成7年4月2日以降に生まれ、2年制短大等を卒業(令和3年3月卒業見込みも可)	保育士の資格が必要(取得見込みも可)
消防職	消防Ⅰ	2人	9月20日(日)	一般教養(大卒程度)適性検査	消防本部		
	消防Ⅱ	1人				平成7年4月2日以降生まれ	救急救命士の資格が必要(取得見込みも可)
	消防Ⅲ	2人				平成11年4月2日以降に生まれ、高等学校を卒業(令和3年3月卒業見込みも可)	—

お知らせ

募集します

催し物

教室・講座

スポーツ

お知らせ

募集します

催し物

教室・講座

スポーツ

## 審議会などの委員募集

市民の皆さんの意見を市政における重要な計画や条例案などに反映するため、審議会などの委員を募集します。

**稲沢市まち・ひと・しごと創生戦略会議** 問合せ 市役所企画政策課 ☎ 0587(32)1139 ID 100627

人口減少社会に正面から向き合い、将来にわたって魅力あるまちづくりを推進していくため、市全体の行政施策などを審議します。

▶職務内容 会議（8月から5年間、今年度は年4回、以後は年1回程度開催予定）に出席し、市の行政施策に関する審議など ▶応募資格 市内在住の20歳～39歳の方 ▶募集人数 3人 ▶報酬 市の規定による ▶応募方法 6月19日（金）（必着）までに、作文に住所・氏名・年齢・職業・電話番号を記入の上、持参、郵送（〒492-8269 稲沢市稲府町1）、FAX（0587(23)1489）、Eメール（kikaku@city.inazawa.aichi.jp）で市役所企画政策課へ ※作文のテーマ…「応募動機や本市の人口減少対策に対する考え」（400～800字）

**稲沢市介護保険事業計画等策定委員会** 問合せ 市役所高齢介護課 ☎ 0587(32)1292 ID 1006124

令和3年度からの介護保険事業計画等を策定するにあたり、介護保険事業などについて審議します。

▶職務内容 委員会（8月～令和3年2月の平日に4回程度開催予定）に出席し、介護保険事業計画等策定に関する審議など ▶応募資格 市内在住で昭和55年6月1日以前に生まれた方 ▶募集人数 4人 ▶報酬 市の規定による ▶応募方法 6月30日（火）（必着）までに、小論文に住所・氏名・年齢・職業・電話番号を記入の上、持参、郵送（〒492-8269 稲沢市稲府町1）、Eメール（kaigo@city.inazawa.aichi.jp）で市役所高齢介護課へ ※小論文のテーマ…「稲沢市における今後の介護保険のあり方」（400～800字）

**稲沢市子ども・子育て会議** 問合せ 市役所子育て支援課 ☎ 0587(32)1296 ID 100692

稲沢市子ども・子育て支援事業計画および子育て施策について審議します。

▶職務内容 公募のほか、学識経験者や各種団体役員などで構成された委員会（9月から2年間、年2回程度開催予定）に出席し、市の子育て施策についての審議など ▶応募資格 市内在住・在勤・在学の18歳以上の方 ▶募集人数 3人 ▶報酬 市の規定による ▶応募方法 6月26日（金）（必着）までに、小論文に住所、氏名、年齢、性別、職業、勤務先・学校名（市外の方のみ）、電話番号を記入の上、持参、郵送（〒492-8269 稲沢市稲府町1）、FAX（0587(32)8911）、Eメール（kosodate-kaigi@city.inazawa.aichi.jp）で市役所子育て支援課へ ※小論文のテーマ…「市の子育て施策への意見・提案及び応募動機」（400～800字）

※書類で選考し、応募者全員に結果を連絡します。個人情報などは選考および選考後の連絡以外には使用しません

## 同報系防災行政無線の試験放送

問合せ 市役所危機管理課 ☎ 0587(32)1275 ID 100667

市では、地震や武力攻撃などの緊急情報を皆さんにお知らせする同報系防災行政無線を構築しています。有事に情報を確実に伝達できるよう、下記のとおり試験放送を行います。

▶とき 6月17日（水）、午前10時ごろ

【放送内容】

- ①「ただ今から、訓練放送を行います」
- ② 報知音→「緊急地震速報。大地震です。大地震です。これは訓練放送です」（3回繰り返し）
- ③「これで訓練放送を終わります」

緊急地震速報が聞こえたら・・・

- ①まず低くなり
- ②頭を守って
- ③動かない！



教科書を展示しています。小・中学校で使用している教科書を展示します。

市役所学校教育課

☎ 0587(32)1436

ID 1006539

教科書展示会

催し物



▼とき 6月6日（土）～7月1日（水）（月曜日を除く） ▼ところ 中央図書館調べもの室



申込共通項目…催し物名、参加者の郵便番号・住所・氏名（ふりがな）、電話番号  
無料…費用の記載がないもの、申込不要…申込方法の記載がないもの  
催しものによりその他の必要事項

## 新型コロナウイルス感染症拡大を防ぐために 「新しい生活様式」の実践例 ～一人ひとりの基本感染対策～

※5月4日現在の情報です

問合先 健康推進課（保健センター内） ☎0587(21)2300

### 感染防止の3つの基本



①身体的距離の確保



②マスクの着用



③手洗い

- ◆ 人との間隔は、できるだけ2m（最低1m）空ける
  - ◆ 遊びに行くなら屋内より屋外を選ぶ
  - ◆ 会話をする際は、可能な限り真正面を避ける
  - ◆ 外出時、屋内にいるときや会話をするときは、症状がなくてもマスクを着用
  - ◆ 家に帰ったらまず手や顔を洗う。できるだけすぐに着替える、シャワーを浴びる
  - ◆ 手洗いは30秒程度かけて水と石けんで丁寧に洗う（手指消毒薬の使用も可）
- ※高齢者や持病のあるような重症化リスクの高い人と会う際には、体調管理をより厳重にする

### 移動に関する感染対策

- ◆ 感染が流行している地域からの移動、感染が流行している地域への移動は控える
- ◆ 帰省や旅行は控えめに。出張はやむを得ない場合に
- ◆ 発症したときのため、誰とどこで会ったかをメモにする
- ◆ 地域の感染状況に注意する

● **パパクッキング**  
 ▼とき 7月11日(土)、午前10時～11時30分  
 ▼ところ 長野子育て支援センタークッキングルーム  
 ▼対象 市内在住

● **親子クッキング**  
 ▼とき ①7月2日(木)②7月9日(木)③7月17日(金)、午前10時30分～正午  
 ▼ところ ①② 長野子育て支援センタークッキングルーム③平和らくらくプラザ調理室  
 ▼対象 市内在住で、平成29年4月2日～平成30年4月1日生まれの子どもと保護者  
 ▼定員 各6組  
 (先着順) ▼申し込み 6月11日(木)から、①②長野子育て支援センター③平和子育て支援センター (☎0567(46)5605) へ(電話可)

● **子育て講座 ～クッキング～**  
 長野子育て支援センター  
 ☎0587(32)9415  
 ID 1006692

## 教室・講座



● **ママクッキング**  
 ▼とき 7月14日(火)、午前10時30分～正午  
 ▼ところ 長野子育て支援センタークッキングルーム  
 ▼対象 市内在住で、令和元年8月～12月生まれの子どもと母親  
 ▼定員 10組 (先着順) ▼申し込み 6月17日(水)から、長野子育て支援センターへ(電話可)

▼内容 食育の話と簡単な料理作り  
 ▼持ち物 エプロン(パパ・ママクッキングは保護者のみ)  
 ▼費用 100円(当日納入)

で、平成29年4月～平成31年1月生まれの子どもと父親  
 ▼定員 6組(先着順) ▼申し込み 6月15日(月)から、長野子育て支援センターへ(電話可)

お知らせ

募集します

催し物

教室・講座

スポーツ

申込共通項目：催し物名、参加者の郵便番号・住所・氏名（ふりがな）・電話番号、催しものによりその他の必要事項  
 無料：費用の記載がないもの、申込不要：申込方法の記載がないもの

お知らせ

募集します

催し物

教室・講座

スポーツ

一日保育士体験 日程

とき	ところ	とき	ところ
7月3日(金)	信竜国府宮保育園	8月3日(月)	信竜保育園
7月7日(火)	千代田保育園	8月4日(火)	大里西保育園
7月21日(火)	下津保育園	8月21日(金)	三宅保育園
7月28日(火)	明治保育園	8月27日(木)	牧川保育園
7月30日(木)	駅前保育園	8月28日(金)	小嶋保育園

**一日保育士体験**  
中央子育て支援センター  
☎0587(34)4158  
ID 1006692

▼日程 左表▼時間 午前9時30分〜午後3時30分▼対象 市内在住の15歳以上の方(中学生を除く)▼定員 各3人(先着順)▼申し込み 各6月1日(月)〜5日(金)に、中央子育て支援センターへ▼その他 昼食代は実費

子育て支援者養成講座 日程・内容

とき	内容
6月29日(月) 午前10時〜正午 午後1時〜3時	なぜ地域の子育て支援が必要なの? 配慮が必要な子どもへの関わり方
7月2日(木) 午前10時〜正午 午後1時〜3時	子どもの急変の時、どうしたらいいの?(病気編) 愛着形成の大切さ
7月6日(月) 午前10時〜正午 午後1時〜3時	今の子どもの食で気を付けること 子どもにとって安全・安心な環境とは?
7月9日(木) 午前10時〜正午 午後1時〜3時	子どもの発達と遊び 子どもの身近な病気とその対応の仕方
7月13日(月) 午前10時〜正午 午後1時〜3時	子どもの急変の時、どうしたらいいの?(ケガ・事故編) リスクマネジメント
7月16日(木) 午前10時〜正午 午後1時〜3時	感染予防のために心がけること みんなで子育てについて考えよう、ファミリーサポートセンターの事業説明と登録

**ファミリーサポートセンター 子育て支援者養成講座**  
ファミリーサポートセンター  
☎0567(28)5574  
ID 1006692

▼日程・内容 左表(一部のみ)の受講も可▼対象 子育て支援活動に関心のある方など▼定員 30人(先着順)▼申し込み 6月5日(金)から、電話

**自然観察会**  
環境保全課(環境センター内)  
☎0587(36)3710

▼とき 6月13日(土)、午前9時30分〜正午▼集合場所 祖父江のホタルを守る会へ

でファミリーサポートセンターへ▼その他 託児(先着10人程度、要予約)があります

子どもわくわく美術講座 「自分の顔を絵に残そう！」

狹須記念美術館

☎0587(23)3300  
ID 1005163



▼とき ①8月2日(日)②8月23日(日)、午後1時30分〜4時30分▼ところ 狹須記念美術館▼対象 市内在住の小学生▼定員 各20人(定員を超えた場合は抽選)▼内容 水彩で顔のパーツを描き、組み合わせて実物大の自画像を制作▼費用 500円(当日納入)▼持ち物 筆記用具、水彩絵の具など▼申し込み 6月29日(月)(必着)までに、往

段ボールで生ごみを堆肥化してみませんか?

問合先 資源対策課(環境センター内) ☎0587(36)0135 ID 1001175

生ごみを堆肥化できる段ボールコンポストのスタートセットを無料で配布しています。 ※1世帯につき1セット。6月1日(月)から先着50世帯に限る



▶ところ 環境センター事務所▶対象 市内在住の方▶配布物 堆肥化用の土とマニュアル(段ボールは各自で用意してください)

復はがきの往信裏に**申込共通項目**(ページ左下参照)、学校名・学年、希望日、返信表に住所・氏名を記入の上、狹須記念美術館(〒492-8217 稲沢市稲沢町前田365-8)へ(申し込みは一組1通)

申込共通項目:催し物名、参加者の郵便番号・住所・氏名(ふりがな)・電話番号、催しものによりその他必要事項  
無料:費用の記載がないもの、申込不要:申込方法の記載がないもの

お知らせ

募集します

催し物

教室・講座

スポーツ

### 花木・果樹の剪定教室

平和町農村環境改善センター

☎0567(47)1280

▼とき 6月12日(金)、午前10時〜11時30分  
▼ところ 平和町農村環境改善センター第1研修室  
▼定員 40人(先着順)  
▼内容 剪定の基本を講義と実技(花木のみ)で学ぶ  
▼講師 一級造園技能士 高木義夫  
▼費用 500円(当日納入)  
▼申し込み 6月1日(月)から、平和町農村環境改善センターへ(電話可)



### 「飛べ紙飛行機」教室

平和町農村環境改善センター

☎0567(47)1280

▼とき 6月20日(土)、午前10時〜11時30分  
▼ところ 平和町農村環境改善センター多目的ホール  
▼対象 小学生と保護者  
▼定員 20組(先着順)  
▼内容 飛行機が空に浮かぶ

教室・講座

### らくプラ教室

平和のらくプラ

☎0567(46)5600  
ID 1001703

▼とき 7月〜9月(全6〜8回)  
▼ところ 平和らくらくプラザ  
▼定員 10人〜25人(先着順)  
※ワフコイン体験会受講者を優先  
▼内容 アクアビクス、らくらくヨガ、幼児英会話教室など  
▼費用 4200円〜5700円  
▼その他 7月1日(水)〜6日(月)に、ワフコイン体験会(1回500円)を開催。各教室の申し込みはワフコイン体験会終了後に行います  
※日程・費用など、詳しくは問い合わせください

### 災害対策講座

稲沢青年会議所

☎0587(22)1717

▼とき 6月13日(土)、午前10時〜正午  
▼ところ 稲沢商工会議所会館会議室  
▼定員 50人(先着順)  
▼演題 稲沢市の防災力減災力の向上を目指して  
▼講師 元名古屋市港区防災センター長 吉村 隆  
▼申し込み 6月1日(月)〜10日(水)に、電話で稲沢青年会議所へ



メカニズムを理解し、紙飛行機を作って飛ばす  
▼費用 500円(当日納入)  
▼申し込み 6月1日(月)から、平和町農村環境改善センターへ(電話可)



## 木の枝や雑草は適切に管理を

道路や歩道へ木の枝や雑草が張り出していると、通行の支障になります。また、張り出しによって車両や歩行者に事故が発生した場合、樹木などの所有者が責任を問われる場合があります。

道路上に木の枝や雑草が張り出している場合は、伐採・枝払いをしてください。強風や大雨の前後には特に注意してください。

問合せ先 市役所用地管理課 ☎0587(32)1379 ID 1001219



空き地などに生い茂る雑草は、病害虫の発生の原因になります。これからの季節は一年で最も草が成長します。所有・管理している土地で心当たりの方は、早急に除草などをしてください。自分でできない場合でも、業者に依頼するなど、対応をお願いします。

また、刈り取った雑草を放置すると枯れて火災の発生原因になりますので、適切に処理してください。

問合せ先 環境保全課(環境センター内) ☎0587(36)3710 ID 1001217



申込共通項目：催し物名、参加者の郵便番号・住所・氏名(ふりがな)・電話番号、催しものによりその他必要事項  
無料：費用の記載がないもの、申込不要：申込方法の記載がないもの



聴こえのサポーター養成講座

稲沢市社会福祉協議会西部支所

☎0567(46)4538

▼とき 7月1日・8日・15日・22日(水曜日・全4回)、午前10時～正午

▼対象 身体障害者福祉センター(社会福祉会館内)▼定員 15人(定員を超えた場合は抽選)▼内容 聴覚障害のある方への支援として、話の内容を要約して書いて伝える要約筆記について学び▼申し込み 6月19日(金)までに、稲沢市社会福祉協議会西部支所へ(電話可)

6月7日～13日は危険物安全週間

～訓練で確かな信頼 積み重ね～

ID 1006638

私たちの身近には、ガソリンや灯油、天ぷら油などの危険物があります。また、スプレー缶やマニキュアなどにも危険物が使われているものがあります。



危険物は取り扱い方法を誤ると重大な事故につながり、生命や財産に多大な被害をもたらします。特性をよく理解し、十分注意して取り扱ってください。

ガソリン・灯油などは、危険物と分かるよう容器の色分けや内容物の文字表示などを行い、火の気の無い安全な場所で保管してください。また、周囲は常に整理整頓しましょう。

問合せ先 消防本部予防課 ☎0587(22)2115

スポーツ



体力テスト会

スポーツ課(総合体育館内)

☎0587(34)6318  
ID 1005060

▼とき 6月20日(土)、午前9時30分～11時 ※午前9時～9時30分の受付時間を過ぎた場合はテストを受けられませ

お知らせ

募集します

催し物

教室・講座

スポーツ

稲沢フットサル大会

スポーツ課(総合体育館内)

☎0587(34)6318  
ID 1004975



対象 ①20歳～64歳の方②65歳～79歳の方 ※①と②は種目が一部異なります▼内容 文部科学省の実施要項による体力テスト▼持ち物 室内シューズ

▼とき 7月25日(土)、午前9時▼ところ 総合体育館▼対象 市内在住・在勤・在学の方で編成されたチーム▼定数 8チーム(先着順)▼試合方法 リーグ戦およびトーナメント戦▼費用 1チーム7000円(代表者会議で納入)▼その他 代表者は代表者会議(7月11日(土)、午後7時から勤労福祉会館第1会議室で開催)に出席してください▼申し込み 6月22日(月)午

そぶえスポーツクラブ教室

祖父江町体育館

☎0587(97)2100  
ID 1001663



前9時～7月7日(火)に、申込用紙に記入の上、スポーツ課へ ※用紙は申込先にあります▼問合せ先 稲沢市サッカー協会 加島和典(☎090(39)58)1737)

▼とき 7月～9月(全8回)▼ところ 祖父江町体育館研修室など▼対象 市内在住・在勤・在学の方▼内容 フィットネス、エクササイズ、ヨガ教室など▼費用 そぶえスポーツクラブ会員：3000円、非会員：3500円▼申し込み 会員は会員受付時に祖父江町体育館へ(定員を超えた場合、公開抽選。定員に満たなかった場合、非会員の参加を会員受付日の翌日午前9時から受け付けます)

市民体育大会

(ソフトボール)

スポーツ課(総合体育館内)

☎0587(34)6318  
ID 1005059

▼とき 8月上旬▼ところ 福島野球場▼対象 市内在住・在勤・在学の方で構成されたチーム(高校生以下は不可)、ソフトボール協会が認められたチーム▼種目 一般男子、一般女子、壮年男子(40歳以上) ※監督含め25人以上。一般男子と壮年男子の重複参加不可▼競技方法 トーナメント戦▼費用 1チーム2000円▼申し込み 7月3日(金)までに、申込書に記入し、費用を持参の上、スポーツ課、祖父江町・平和町体育館へ(用紙は申込先にあります)▼その他 チームの代表者は代表者会(7月11日(土)、午後6時30分/勤労福祉会館第2・第3研修室)に出席してください



申込共通項目…催し物名、参加者の郵便番号・住所・氏名(ふりがな)・電話番号、催しものによりその他必要事項

無料…費用の記載がないもの、申込不要…申込方法の記載がないもの

# 保健コーナー



**新型コロナウイルス感染拡大防止のため、イベントなどを中止・延期、または内容を一部変更する場合があります。**  
最新情報は、市のホームページで確認するか、各担当課にお問い合わせください。

ID 1006290

## 乳がん検診（集団実施）

ID 1004969

▼**日程** 下表 ※時間の指定はできません▼**対象** 市内在住で、検診時40歳以上で次のいずれかを満たす女性 ①クーパー券対象者（4月1日現在で40歳の方）②和暦が偶数年生まれ（例えば昭和46年生まれ）の方 ※妊娠中・授乳中・断乳後1年経過していない方、豊胸術をした方、ペースメーカーを付けている方は受診できません▼**定員** 各110人（各60人以上で開催）▼**検査方法** マンモグラフィ（乳房レントゲン撮影）

▼**持ち物** 健康手帳（持っている方のみ）、5月下旬発送のクーパー券（持っている方のみ。本人確認ができるものも必要）▼**費用** 1000円（70歳以上の方、65歳以上で後期高齢者医療被保険者証を持っている方、生活保護を受けている方、クーパー券対象者は無料）▼**申し込み** 申込期間（下表）に、往復はがきの往信裏に住所・氏名・生年月日・第1希望日現在の年齢・電話番号・希望日（第3希望まで）を、返信表に住所・氏名を記入の上、健康推進課（〒492-8217 稲沢市稲沢町前田365-16）へ。健康推進課で公開抽選（6月15日（月）午前9時）を行い、結果をはがきでお知らせします。空きのある日程は、6月

19日（金）午前8時30分から電話で健康推進課へ（先着順。一回の電話で3人まで受け付けます）

## 乳がん検診（集団実施） 日程

とき	ところ	申込期間
7月11日（土）	保健センター	6月5日（金）～ 12日（金）（必着）
7月30日（木）		
8月24日（月）		

## 胃がん検診（集団実施）

ID 1004969

▼**日程** 下表▼**時間** 午前8時40分～10時30分 ※時間の指定はできません▼**対象** 市内在住で検診時に40歳以上の方▼**定員** 各50人（先着順。各35人以上で開催）▼**検査方法** 胃部レントゲン間接撮影

## 胃がん検診（集団実施） 日程

とき	ところ
7月2日（木）	保健センター-祖父江支所
8月7日（金）	保健センター

円（70歳以上の方、65歳以上で後期高齢者医療被保険者証を持っている方、生活保護を受けている方は無料）▼**申し込み** 6月8日（月）午前8時30分から、健康推進課へ（電話のみの受け付け。一回の電話で3人まで受け付けます）※今年度より、胃内視鏡検診が始まります（50歳以上で和暦が偶数年生まれの方が対象）。胃内視鏡検診を希望する方、糖尿病などで内服治療中の方（集団検診は危険を伴うことがあるため）は、8月～10月に実施する「医療機関で行う胃がん検診」を受けてください。詳しくは、広報いなざわ4月号と同時配布の「保健事業案内」で確認してください。

## 一般不妊治療費補助制度

ID 1004985

▼**対象** 夫または妻が市内在住で、医療機関で不妊治療が必要と認められた夫婦▼**助成額** 2年間で自己負担額の2分の1（上限50万円）▼**助成期間** 助成を開始した月から連続した2年間のうち、令和2年3月～令和3年2月の診療分▼**申請方法** 令和3年3月19日（金）までに、申請書類を健康推進課へ（用紙は申請先にあります。市のホームページからダウンロードもできます）▼**その他** 特定不妊治療費には、県の助成制度があります

※初めて申請する方は、問い合わせください



※受診時に個人情報の取り扱い上の同意署名が必要ですが、※受診は1年に1回

無料：費用の記載がないもの、申込不要：申込方法の記載がないもの

## 妊産婦・乳幼児に牛乳などを無料で差し上げます

ID 1006692

●**対象** 市内在住で、次のいずれかに該当する妊産婦・乳幼児 ①生活保護世帯(単給世帯も含む) ②当該年度分の市民税非課税世帯③前年分の所得税非課税世帯

●**支給期間** 妊婦…支給申請した月の翌月から出産した月(支給期間は6カ月以内)、産婦…出産の翌月から3カ月間、乳幼児…出生後4カ月となる月から9カ月間

●**申請方法** 対象であることを証明する書類と母子健康手帳を持参の上、健康推進課へ

●**問合せ先** 健康推進課



## 節目で見直そう！ 女性健診 く骨と歯の健康のために

ID 1004979

▼**とき** 7月16日(木)、午前8時45分～9時15分(受付時間)

▼**ところ** 保健センター

▼**対象** 市内在住で、健診時40・45・50・55・60・65・70歳の女性▼**定員** 50人(先着順。20人以上で開催)▼**内容** 骨粗しょう症検診、歯科健康診査(歯周疾患健診など)、歯科保健指導(ブラッシング指導など)▼**持ち物** 歯ブラシ

シ、コップ、手鏡、タオル、健康手帳(持っている方のみ)▼**費用** 500円(70歳の方、65歳で後期高齢者医療被保険者証を持っている方、生活保護を受けている方は無料)▼**申し込み** 6月15日(月)～7月9日(木)に、健康推進課へ ※受診は1年に1回

## 妊産婦・成人歯科健康診査

ID 1004979

▼**とき** 7月17日(金)、午後1時～2時▼**ところ** 保健センター

## 産後お泊りケア

ID 1006692

▼**対象** 市内在住の出産後4カ月未満の方▼**内容** 心と体を休めながら、指定医療機関で子どもと一緒に育児の相談や授乳指導を受ける▼**費用** 1日5000円(収入に応じて免除を受けます) ※

部屋代や食事代などが別途必要



ター▼**対象** 市内在住妊産婦または20歳以上の方▼**定員** 20人(先着順。5人以上で開催)▼**内容** 歯科健康診査(歯周疾患健診など)、歯科保健指導(ブラッシング指導など)▼**持ち物** 歯ブラシ、コップ、手鏡、タオル、母子健康手帳、健康手帳(持っている方のみ)▼**申し込み** 6月2日(火)～7月10日(金)に、健康推進課へ

要▼**利用期間** 7日以内▼**申込先** 健康推進課

## すくすく広場(身体計測の日)

ID 1006692

▼**とき** 7月1日(水)、午前9時30分～11時▼**ところ** 保健センター▼**対象** 市内在住の乳幼児▼**内容** 保護者による身体計測、子育てネットワーカーによる親子遊び▼**持ち物** 母子健康手帳▼**問合せ先** 健康推進課



な医療費を助成する制度です。指定された養育医療機関で医療保険を適用して治療した場合、医療保険対象の治療と食事療養費(ミルク代)が助成されます。 ※収入に応じて自己負担が必要

## 未熟児の養育医療

ID 1006692

養育医療とは、入院が必要な未熟児に対して治療に必要な

な医療費を助成する制度です。指定された養育医療機関で医療保険を適用して治療した場合、医療保険対象の治療と食事療養費(ミルク代)が助成されます。 ※収入に応じて自己負担が必要

▼**対象** 市内在住で次のいずれかに該当し、入院して養育を受ける必要があると医師が認められた0歳児 ①出生時の体重が2000g以下②けいれん・運動異常、体温が34度以下、呼吸器・循環器の異常(強いチアノーゼなど)、消化器の異常(繰り返し嘔吐など)、強い黄疸症状がある▼**申請方法** 入院中に、必要な書類を健康推進課へ提出(用紙は提出先にあります。市のホームページからダウンロードもできます) ※審査の結果、助成が受けられない場合があります



無料…費用の記載がないもの、申込不要…申込方法の記載がないもの

## 各種相談

※全て無料です。祝休日を除きます

名称	とき	ところ	内容	その他
健康相談	水曜日、午前9時～11時	保健センター	保健師による相談	母子健康手帳・健康手帳のある方は持参。予約不要
	火曜日、午前9時～11時	保健センター祖父江支所		
食生活相談	随時	保健センター	食生活に関する相談	電話予約が必要
医師健康相談	6月25日(木) 午後1時30分～3時		医師による相談	6月23日(火)までに電話予約が必要
高齢者健康よろず相談	6月2日(火) 午後1時30分～3時	老人福祉センターさくら館	高齢者の健康に関する相談	予約不要
	6月3日(水) 午後1時30分～3時	稲沢東老人福祉センターはなみずき館		
	6月15日(月) 午前9時30分～11時	大里東老人憩の家つつじ館		
エイズ・梅毒検査	第1・3水曜日、午前9時～11時 / 第2月曜日、午後6時～7時	県一宮保健所（一宮市古金町一丁目） ※問い合わせは県一宮保健所 ☎0586(72)0321へ	カウンセリングのうえ、血液検査を実施 ※感染の可能性があった日から3カ月の経過が必要	成績書（水曜日午前のみ発行）が必要な場合は有料。予約不要 過去に一度も検査を受けていない方が対象。予約不要
B型・C型肝炎ウイルス検査	第1・3水曜日 午前9時～11時			
栄養相談	6月23日(火) 午前9時～11時	県一宮保健所稲沢保健分室（大塚町） ※問い合わせは県一宮保健所 ☎0586(72)0321へ	栄養に関する専門的な相談	電話予約が必要

## 各種教室

※全て無料です。祝休日を除きます

名称	とき	ところ	対象	内容
初妊婦教室	月曜日 午前9時30分～10時	保健センター	初妊婦	母子健康手帳の活用方法、母子に関する各種健康診査の紹介など *母子健康手帳を交付しますので、妊娠届出書とマイナンバーが分かるものを持参してください。母子健康手帳は、保健センター、保健センター祖父江支所でも随時交付しています *予約不要
ママパパ教室	7月11日(土) 午前9時45分～11時30分		妊娠8カ月ごろまでの妊婦と家族	妊娠中の生活・栄養・歯科保健・保育の話、妊婦体験ジャケットモデルによる妊婦体験 定員 40人(先着順。妊婦5人以上で開催) 持ち物 母子健康手帳、筆記用具 *6月9日(火)～7月3日(金)に、健康推進課へ予約が必要
離乳食教室	①7月3日(金) 午前10時15分～正午	保健センター祖父江支所	5～6カ月ごろの子を持つ方	離乳食に関する講話・実習 定員 ①20人②25人(各先着順。5人以上で開催) 持ち物 母子健康手帳、筆記用具、エプロン *赤ちゃん連れの方は、おんぶひも・抱っこひもがあると便利です *①6月1日(月)～26日(金)②6月1日(月)～7月1日(水)に、健康推進課へ予約が必要
	②7月8日(水) 午前10時15分～正午	保健センター		





乳幼児健康診査・予防接種

- 母子健康手帳を必ず持参してください
- 風邪症状（咳、鼻水、発熱など）があるなど、体調の悪いときは、別の日に受診してください
- 所要時間は、健康診査が受け付けから2時間～2時間30分程度、歯科健康診査が受け付けから1時間～1時間30分程度、BCG 予防接種が受け付けから1時間程度です
- アンケート（BCG 予防接種は予診票）に記入の上、持参してください（歯科健康診査を除く）
- 指定された会場以外で受診したい場合は、1週間前までに祖父江町・平和町に在住の方は健康推進課へ、祖父江町・平和町以外に在住の方は保健センター祖父江支所（☎0587(97)7000）へ連絡してください
- 歯科診査を受ける方は、歯みがきをしてから出掛けてください
- 全て無料です

健康診査

対象者には事前に案内を送付します。指定された受診日の1週間前までに届かない場合は、健康推進課へ問い合わせてください

名称	とき（対象）・ところ		受付時間	内容
	祖父江町・平和町以外に在住の方	祖父江町・平和町に在住の方		
4カ月児健康診査	6月1日(月)(R 2.1.16～31生) 6月29日(月)(R 2.2.1～15生) 保健センター	6月10日(水) (R 2.1～2月生) 保健センター祖父江支所	午後0時45分～1時15分 ※午後0時30分から番号札を配布	問診、身体計測、内科診査
1歳6カ月児健康診査	6月5日(金)(H30.11.1～11生) 6月16日(火)(H30.11.12～30生) 保健センター	6月12日(金) (H30.10～11月生) 保健センター祖父江支所		問診、身体計測、内科診査、歯科診査、フッ素塗布(希望者のみ)、尿検査(3歳児のみ) 【持ち物】 歯ブラシ、コップ、タオル、洗たくばさみ
3歳児健康診査	6月8日(月)(H29.6.1～14生) 6月15日(月)(H29.6.15～30生) 保健センター			

歯科健康診査

祖父江町・平和町以外に在住の方は「1歳児歯科健康診査」「2歳児・2歳6カ月児歯科健康診査」を、祖父江町・平和町に在住の方は「総合歯科健康診査」を受診してください ※対象月以外で受診を希望する方は、健康推進課へ問い合わせてください

◆祖父江町・平和町以外に在住の方が対象の歯科健康診査

名称	とき（対象）・ところ	受付時間	内容
1歳児歯科健康診査	6月11日(木)(R 1.6月生) 保健センター	午前9時15分～10時 ※午前9時から番号札を配布	歯科診査、栄養指導、歯みがき指導、フッ素塗布(希望者のみ) 【1歳児持ち物】 コップ、タオル、洗たくばさみ 【2歳児、2歳6カ月児持ち物】 歯ブラシ、コップ、タオル、洗たくばさみ
2歳児・2歳6カ月児歯科健康診査	6月4日(木)(H30.6月生・H29.12月生) 保健センター		

◆祖父江町・平和町に在住の方が対象の歯科健康診査

名称	とき（対象）・ところ	受付時間	内容
総合歯科健康診査	6月9日(火) 1歳児(R 1.6月生) 2歳児(H30.6月生) 2歳6カ月児(H29.12月生) 保健センター祖父江支所	【1歳児】 午後0時50分～1時 【2歳児、2歳6カ月児】 午後1時15分～1時30分 ※いずれも、午後0時30分から番号札を配布	歯科診査、栄養指導、歯みがき指導、フッ素塗布(希望者のみ) 【1歳児持ち物】 コップ、タオル、洗たくばさみ 【2歳児、2歳6カ月児持ち物】 歯ブラシ、コップ、タオル、洗たくばさみ

BCG 予防接種

病院などにかかっていて薬を飲んでいる場合は、事前に医師に確認してください。不明な点は、健康推進課へ問い合わせてください

とき（対象）・ところ		受付時間
祖父江町・平和町以外に在住の方	祖父江町・平和町に在住の方	
6月2日(火)(R 1.12月生) 6月26日(金)(R 1.12月生) 保健センター	6月18日(木) (生後5カ月～8カ月未満の子ども) 保健センター祖父江支所	午後1時45分～2時15分 ※午後1時30分から番号札を配布



## 図書館からのお知らせ

### ☆おすすめ本

とき  
「時間の花束」三浦百恵(著)  
中央・祖父江の森図書館所蔵

芸能界を引退し、家族を守ってきた山口百恵さんの、キルト作家・三浦百恵としての作品集。

約70点の写真とともに、エピソードがつつられています。愛情と優しい思いがいっぱい詰まったすてきな作品集です。



### ●「きらら会」お楽しみ会

▶とき 7月12日(日)、午前11時～11時50分  
▶ところ 中央図書館研修室  
▶内容 大型絵本の読み聞かせ、エプロンシアターなど



### ●「ずくぼんじょ」夏の語りの会

▶とき 7月18日(土)、午前11時～11時50分  
▶ところ 中央図書館研修室 ▶対象 4歳以上の方  
▶内容 昔話など

### ◎臨時休館に伴う対応について ID 1006314

新型コロナウイルス感染拡大防止のための臨時休館に伴い、下記のとおり変更をします。ご理解のほどよろしくお願い致します。

#### ・貸出資料の返却期限

開館してから2週間後

#### ・予約資料の取り置き期限

連絡済みの予約資料：開館してから1週間後まで  
未連絡の予約資料：開館後順次準備を進めますが通常より準備に時間がかかる場合があります。連絡があるまでお待ちください

#### ・おはなし会

当面の間、おはなし会を中止します。再開が決定次第、市のホームページなどでお知らせします

開館時間 中央図書館…午前9時30分～午後7時30分、祖父江の森・平和町図書館…午前10時～午後7時  
6月休館日 1日(月)・5日(金)・8日(月)・15日(月)・22日(月)・29日(月)  
中央図書館 ☎ 0587(32)0862、祖父江の森図書館 ☎ 0587(97)1000、平和町図書館 ☎ 0567(46)1124

## 平和らくらくフラザ

☎ 0567(46)5600 ID 1001703



開館時間 午前9時～午後9時(プール・浴場・トレーニングルームの入場は午前10時～午後8時30分)  
6月休館日 2日(火)・9日(火)・16日(火)・23日(火)・30日(火)

種類	区分	プール	浴場	プール・浴場 共通	トレーニング ルーム
1回券	大人	600円	220円	700円	360円
	小中学生	300円	100円	350円	—
回数券 (12枚)	大人	6,000円	2,200円	7,000円	3,600円
	小中学生	3,000円	1,000円	3,500円	—

※未就学児、市内在住の障害者・戦傷病者・被爆者健康手帳所持者は無料  
※プール・浴場はオムツを使用している方は利用できません  
※トレーニングルームの利用は高校生以上。室内用シューズ持参。初回利用時は講習会(要予約)を受講してください

## 祖父江ふれあいの郷

☎ 0587(98)2135 ID 1001709



開館時間 午前9時～午後9時(浴場の入場は午前10時～午後8時30分)  
6月休館日 3日(水)・10日(水)・17日(水)・24日(水)

種類	大人	小中学生	その他
1回券	240円	100円	未就学児、障害者および市内在住の戦傷病者・被爆者健康手帳所持者は無料。オムツを使用している方は利用できません
回数券 (12枚)	2,400円	1,000円	

## いなっピーお出掛け情報

### ●いなっピープロフィール紹介

今月は、ボクもお出掛けを自粛…。この機会にプロフィールを紹介するヨ～！新しいお友達がたくさんできたらうれしいな♪



出身地	愛知県稲沢市 (稲沢市の緑から生まれ たヨ)
誕生日	平成19年11月1日
身長	173.0(イナザフ)cm
性別	男の子
特徴	稲沢の緑の精 (植木とアシタバの緑色・イチヨウと銀杏の黄色・国府宮はだか祭のはちまきとフンドシ)
性格	・困っている人はほっとけナイ！ ・子どもからお年寄りまでみんなのことが大好きだけど、駄々をこねるのがたまにキズ ・稲沢をハッピーにするため、稲沢からハッピーを届けるためにいつも頑張っているヨ
趣味	ガーデニング・夢をかなえるためのお手伝い(みんなの夢先案内)
好物	ほくほくの銀杏

市役所商工観光課 ID 1003254

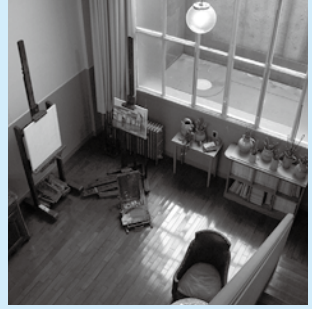
無料・費用の記載がないもの、申込不要…申込方法の記載がないもの

**荻須記念美術館** の催し **開館時間**  
 午前9時30分～午後5時  
 ☎0587 (23)3300 (入館は午後4時30分まで)

会期	一般展示室のご案内
6月2日(火)～7日(日)	水墨画会
6月9日(火)～14日(日)	さなえ会展

※初日は午後から。最終日は午後4時まで

**常設 荻須高徳展**  
 稲沢出身で主にパリの街角を描いた「荻須高徳」の美術学校時代から晩年までの作品を油彩画を中心に展示。パリのアトリエを復元した施設では、荻須が作品を制作した当時の雰囲気を感じられます。



▲アトリエ復元施設

6月休館日…1日(月)・8日(月)・15日(月)・22日(月)・29日(月)

◆常設展観覧料  
 一般…310(240)円、高大生…210(160)円、小中生…50(40)円  
 ※( )内は団体料金。市内の小・中学生は無料  
 ※障害者・戦傷病者・被爆者健康手帳所持者は、本人と付き添い1人無料(窓口で手帳を提示してください)  
 ◆一般展示観覧料 無料

※美術館では展示室を貸し出しています

**稲沢の文化財** 市役所生涯学習課

けんぽんちやくしよくあいぜんみょうおうぞう  
**絹本着色愛染明王像**

性海寺 大塚南一丁目  
 市指定文化財1幅(昭和56年11月1日指定)

縦111.2cm、横55.2cm。  
 愛染明王とは愛欲を象徴する神で、仏教では人々の愛欲を克服して解脱に導く尊像とされています。  
 一面三目六臂で、三つの目は怒りを込めてにらみ、逆立った頭髪に獅子冠を乗せています。六本の腕には、五鈷鈴、五鈷杵、弓、矢、握り拳、蓮華を手にしてしています。



肉身部には朱、頭髪には群青を塗り、毛筋を金泥線で描き、獅子冠などには金泥を盛り上げています。この着彩法・描写法は、伝統的な技法が踏襲されており、制作は十五世紀初頭頃と考えられています。

**爽快! 祖父江の森**

祖父江の森温水プール ☎0587(97)8282

●改修工事のお知らせ  
 プール棟の改修工事のため、12月まで温水プール、トレーニング室を休業します。ご不便とご迷惑をお掛けしますが、ご理解のほどよろしくお願い致します。



●テニス教室のご案内  
 新型コロナウイルスの影響により、教室の日程を変更して開催し、現在も参加者の募集を行っています。詳細は祖父江の森テニスコート(☎0587(97)8880)に問い合わせてください。

◎テニス教室

曜日	教室名	対象者	時間
火	小学生A	小学1～3年生	午後5時～6時
	小学生B	小学4～6年生	午後6時～7時
木	小学生C	小学1～3年生	午後5時～6時
	小学生D	小学4～6年生	午後6時～7時

開館時間 テニスコート管理棟、午前9時～午後9時  
 6月休館日 1日(月)・8日(月)・15日(月)・22日(月)・29日(月)

**名古屋文理大学文化フォーラム**

(市民会館) ☎0587(24)5111

〈好評発売中!〉

**稲沢市民寄席 柳家さん喬 柳家喬太郎 親子会**

今回の稲沢市民寄席は、超一流の実力と人気を誇る師弟の会です。正統派の古典落語が持ち味の柳家さん喬、その一番弟子で、爆笑新作落語を得意とする柳家喬太郎。あまりに芸風の違う師弟として、落語ファンの中で有名な二人の親子会がここに実現!

▶とき 7月12日(日)、午後2時 ▶ところ 大ホール ▶出演 柳家さん喬、柳家喬太郎ほか ▶費用 S席4,500円、A席3,000円、自由席1,000円 ▶販売場所

名古屋文理大学文化フォーラム(市民会館)、チケットぴあ、□-ソンチケット ※未就学児の入場は同伴の場合でも控えてください



▲柳家さん喬

▲柳家喬太郎

開館時間 午前9時～午後9時30分  
 6月休館日 22日(月)

無料…費用の記載がないもの、申込不要…申込方法の記載がないもの

## トラブルを未然に防ごう

## 消費生活センター

からのお知らせ  
市役所商工観光課

### 不審な電話、訪問に注意！

警察官、銀行員などをかたって電話をかけ、個人情報などを尋ね、答えると、その後詐欺や空き巣、強盗といった被害が起こることがあります。

特に、布製マスクの全戸配布や給付金に便乗した事例が増えると予想されるので、注意してください。

### 事例

銀行員を名乗る者から、「新型コロナウイルスの給付金の関係で、口座番号と暗証番号を教えてください」と電話がかかってきた。

### アドバイス

電話の内容に不審な点があったら、すぐに電話を切り、口座番号や住所・氏名・家族構成などの個人情報には教えないようにしましょう。また、自宅への来訪には応じないようにしましょう。

不安や疑問に思ったり、トラブルに遭ったりした場合は、消費生活センターにご相談ください。

市役所消費生活センター ☎ 0587(32)2594

受け付け 月～金曜日 ※祝休日を除く

午前10時～正午・午後1時～3時

## ケーブルテレビの稲沢市広報番組

## いなざわふれあい通信

問合せ先 市役所秘書広報課



市の施設や計画、行事、祭り・イベントなどを映像でお伝えする市政広報番組「いなざわふれあい通信」を、稲沢CATV (TOP TOWER) と西尾張CATV (クローバーTV) で放送しています。

◆6月1日～15日の放送内容  
「マイナンバーカードの申請について」

◆6月16日～30日の放送内容  
「野菜摂取・減塩について」

### ●放送開始時間 (10分番組)

稲沢CATV… 6:50、9:50、10:50、11:50  
14:50、17:50、20:50、21:50

西尾張CATV… 8:45、14:15、17:45、20:45

▷番組のDVDを市役所秘書広報課、支所で貸し出しています

▷放送期間中の内容は、市ホームページからも、視聴できます



ここから視聴できます！



## 警察署からのお知らせ

稲沢警察署 ☎ 0587(32)0110



●6月から警察署の免許更新の受け付けは「午後」のみとなります

高齢運転者の免許更新に必要な認知機能検査を警察署で実施することになりました。この認知機能検査を午前中に行いますので、免許更新は午後からのみとなります。

ご不便をお掛けしますが、ご理解とご協力をお願いします。

午前(午前9時～11時)	午後(正午～午後4時)
認知機能検査	免許更新

※運転免許証の記載事項変更・再交付・返納、運転経歴証明書の交付申請は午前中でも受け付けます

※午前中に免許更新を希望する方は、平針運転免許試験場(名古屋市天白区平針南三丁目)または東三河運転免許センター(豊川市金屋西町二丁目)へ

※新型コロナウイルス感染拡大防止のため、予定を変更する場合があります



詳しくは、愛知県警察のホームページをご覧ください

## 俳句

加賀羊風子 選

「入選」

色付きし枇杷びわに抱く子届かざる (奥田町) 村瀬三重子  
 出店あり色付く枇杷に止める足 (小沢) 橋本紘治  
 枇杷の葉に葉効ありと聞きこと (日下部北町) 近藤とし江  
 佛より下げきし枇杷を頂きぬ (祖父江町江東) 大野桂子  
 網かけし色付く枇杷を狙う鳥 (祖父江町山崎) 光崎倭子  
 一列に寝転ぶ姿 諸を挿す (大塚北) 竹村日出子  
 諸挿すやここも地球の極一部 (島高須賀町) 山田恵子  
 畝立てし夫の諸挿す手際よく (北島町) 内笹井幸子  
 諸を挿す母の便りのありにけり (祖父江町三丸洲) 石川羊子  
 諸を挿す不馴れな指でありにけり (祖父江町山崎) 吉田恵子  
 前には読み直しを勧めます。 ※俳句は五七五の十七文字に季題を語らせる詩です。清句の

●募集します(俳句) ▶兼題(8月号) 蝶、稲妻 ▶締切日 6月15日(月)  
 ▶応募方法 住所・氏名を記入の上、市役所秘書広報課(〒492-8269 稲沢市稲府町1)へ ※兼題1つに2句まで。FAX(0587(23)1489)、Eメール(haiku@city.inazawa.aichi.jp)でも受け付けます



## ！ 家族に新型コロナウイルスの感染が疑われる場合の家庭での注意

家族に新型コロナウイルスの感染が疑われる場合、当人は外出を避けてください。家族、同居されている方も熱を測るなど健康観察をし、不要不急の外出を避けましょう。特に咳や発熱などの症状があるときには、職場などには行かないようにしてください。また、以下の8点にご注意ください。

### 1 部屋を分けましょう

個室にしましょう。  
食事や寝るときも部屋を分けましょう。

### 2 感染が疑われる家族のお世話はできるだけ限られた方で

心臓、肺、腎臓に持病のある方、糖尿病の方、免疫の低下した方、妊婦の方などが、感染が疑われる家族のお世話をするのは避けてください。

### 3 マスクをつけましょう

使用したマスクは他の部屋に持ち出さないでください。マスクの表面には触れないようにしてください。マスクが汚れたときは、新しい清潔なマスクと交換しましょう。

### 4 こまめに手を洗いましょう

こまめに石けんで手を洗いましょう。洗っていない手で目や鼻、口などを触らないようにしてください。



### 5 換気をしましょう

部屋は定期的に換気してください。  
共有スペースや他の部屋も窓を開けましょう。

### 6 手で触れる共有部分を消毒しましょう

物に付着したウイルスはしばらく生存します。  
ドアの取っ手やノブなど共有部分は消毒しましょう。

### 7 汚れた衣服、リネンを洗濯しましょう

汚れた衣服、リネンを取り扱う際は、手袋とマスクを付け、一般的な家庭用洗剤で洗濯し完全に乾かしてください。

### 8 ゴミは密閉して捨てましょう

鼻をかんだティッシュはすぐにビニール袋に入れ、室外に出すときは密閉して捨ててください。その後はすぐに手を石けんで洗いましょう。

詳しくはホームページをご覧ください  
問合先 健康推進課 ID 1006526

●動画投稿をはじめたきっかけ  
交通事故に遭い、リハビリのためロードバイクを始めると同時に、それを動画にしてYouTubeに投稿したら面白いと思ったことがきっかけです。撮影や編集の技術は独学で学び、今はロードバイクと大食いの動画を主に投稿しています。

●今後の活動  
物知りで、地域の歴史に詳しいおじいちゃんおばあちゃんにちよつとした動画の作成・配信方法を教える講座を開いてみたいです。



池田哲平 (358TV)  
(国府宮三丁目在住)

笑顔で話そう



●国府宮公認YouTuber  
私の活動を知った神社関係者から依頼をいただき、国府宮はだか祭の全てをお伝えする動画を撮影させていただきました。

●国府宮公認YouTuber  
皆さんが日々感じていることを語っていたら、「笑顔で話そう」。今回は、市内で活動するYouTuberの池田哲平さん(358TV)さん。

●国府宮公認YouTuber  
普段の国府宮とは全く違う、胃が痛くなるほど厳粛な空気に圧倒されながら、これまで公開されてこなかった神事の裏側まで密着させていただきました。はだか祭は、関わる人や団体など、どこに焦点を当てても情熱と感動を呼び祭りだと改めて強く感じました。

●国府宮公認YouTuber  
今、世界中誰でも動画を見ることのできることで、海外の方にも「日本にはこんなお祭りがあるんだ！」と新たな発見をしてもらえたらうれしいです。また、将来、貴重な歴史資料になるのではないかと考えています。

# 市民相談

## 6月

相談は全て無料。秘密は厳守します。  
気軽に相談してください。



新型コロナウイルス感染拡大防止のため、各種相談を中止・延期、または相談方法を一部変更する場合があります。

名称・内容	とき	ところ	問合先
法律相談（予約制） 弁護士による相談（予約は6月9日（火）から受け付け。電話可。先着順）※複数の予約は受け付けません	16日（火）、7月7日（火） 午後1時～4時30分 定員 7人	市役所相談室	市役所市民課 ☎ 0587(32)1311  調停中・裁判中の 案件の相談はご遠慮ください
	6月23日（火） 午後1時～4時 定員 6人	平和支所会議室	
合同相談 行政、人権、登記、不動産	19日（金）、午後1時～3時30分	総合文化センター	
表示登記・境界問題の相談 登記、境界	20日（土） 午前9時30分～午後0時30分	i-ビル6階（一宮市栄三丁目）	愛知県土地家屋調査士会 一宮支部長事務所 ☎ 0586(73)1008
消費生活相談（電話相談のみ） 訪問販売や商品など、消費生活全般	月～金曜日 ※祝休日を除く 午前10時～正午・午後1時～3時		市役所消費生活センター ☎ 0587(32)2594
女性悩みごと相談 夫婦・親子など女性の悩み事など	10日（水）・24日（水） 午前10時～午後3時30分	市役所相談室	市役所福祉課 ☎ 0587(32)1278
子育て相談 子育てに不安のある方、困っている方の相談	開館時間内で随時実施	保育園、児童館、児童センター	市役所子育て支援課 ☎ 0587(32)1299
	月～金曜日 ※祝休日を除く 午前9時～午後5時	中央・平和・長野 子育て支援センター	中央子育て支援センター ☎ 0587(34)4158 平和子育て支援センター ☎ 0567(46)5605 長野子育て支援センター ☎ 0587(32)9415
子育て支援総合相談	こども発達相談（予約制） 臨床心理士・作業療法士・言語聴覚士による子育て・発達の相談	不定期（電話で問い合わせください）	子育て支援総合相談センター ☎ 0587(34)4159
	家庭児童相談 0歳～18歳の児童の保護者を対象に、育て方、発達、問題行動、不登校など総合的な子育て相談	月～金曜日 ※祝休日を除く 午前8時30分～午後5時 （面接相談は午前9時30分から）	
こども悩みごと相談 子どもの交友・いじめ、不登校など子どもからの学校生活全般の悩み事相談	月～金曜日 ※祝休日を除く 午前8時30分～午後5時	家庭児童相談室 （中央子育て支援センター内）	子育て支援総合相談センター ☎ 0120(76)4152 （子どもからの専用ダイヤルです）
ポルトガル語による相談 ポルトガル語による各種相談	5日（金）・19日（金） 午前9時30分～午後0時30分	市役所相談室	市役所秘書広報課 ☎ 0587(32)1126
労働相談（予約制） 労働問題に関すること	11日（木）、午後1時～4時 ※相談日前日の正午までに予約が必要	市役所相談室	市役所商工観光課 ☎ 0587(32)1332
若者の就労無料相談（予約制） 15歳～39歳の若者と保護者を対象に、進路・就職相談の専門家との個別相談	12日（金）、午後2時～4時30分 ※相談日前日の午後5時までに予約が必要	市役所相談室	いちのみや若者サポートステーション ☎ 0586(55)9286
多重債務相談（予約制） 司法書士らによる、多重債務問題解決のための相談	6月の相談は中止します		市役所商工観光課 ☎ 0587(32)1332
夜間納税相談 市税などを納期限内に納税できない方の相談	8日（月）、午後5時15分～7時 （電話相談可）	市役所収納課	市役所収納課 ☎ 0587(32)1248

# 休日急病診療



外科		内科
大里クリニック ☎ 0587(32)2010	6月6日(土)	おおこうち内科 クリニック ☎ 0587(97)8300
	6月7日(日)	休日急病診療所 ※下図をご覧ください
みやた整形外科 ☎ 0587(34)5055	6月13日(土)	シゲキ&カズコ 整形外科内科 ☎ 0587(24)3131
	6月14日(日)	休日急病診療所 ※下図をご覧ください
こんどう整形外科 ☎ 0587(22)5355	6月20日(土)	荒尾内科・耳鼻 咽喉科 ☎ 0587(34)3111
	6月21日(日)	休日急病診療所 ※下図をご覧ください
花井医院 ☎ 0587(21)2221	6月27日(土)	吉田内科循環器科 ☎ 0587(23)8211
	6月28日(日)	休日急病診療所 ※下図をご覧ください

## 外科と内科の受付時間

土曜日(外科・内科): 午後1時~7時30分  
日曜日、祝・休日(外科): 午前9時~午後7時30分



## 休日急病診療所

受付時間 午前9時~11時30分  
午後1時~3時30分  
午後5時~7時30分

土曜日は休診です。  
当直医療機関へどうぞ。

診療科目 内科・小児科

★保険証と現金をお忘れなく



建て替えのため、4月1日(水)から令和3年3月31日(水)まで  
休日急病診療所を明治市民センター東隣に一時移転しています

◆上記の受付時間外および平日の夜間に急病で困ったときは  
県救急医療情報センター ☎0586(72)1133へ  
問い合わせてください

虐待かもと思ったらすぐに電話を  
児童相談所全国共通ダイヤル  
いちにはやく  
☎189

24時間365日受け付けています

自殺予防  
名古屋いのちの電話  
☎052(931)4343

# 市民カレンダー

- 1(月)
- 2(火)…ファミサポ移動事務所(10:00~12:00/小正すみれ児童センター)
- 3(水)…ミニ育児講座(10:30~11:30/祖父江あじさい児童館、小正すみれ児童センター/2歳児の親子)
- 4(木)
- 5(金)
- 6(土)
- 7(日)
- 8(月)
- 9(火)…ファミサポ移動事務所(10:00~12:00/西町さざんか児童センター)
- 10(水)…ミニ育児講座(10:30~11:30/下津クローバー児童センター/2歳児の親子)
- 11(木)
- 12(金)
- 13(土)…マイナンバーカード交付窓口(9:00~12:00/市役所市民課)
- 14(日)
- 15(月)
- 16(火)…ファミサポ移動事務所(10:00~12:00/高御堂カトリア児童センター)
- 17(水)
- 18(木)
- 19(金)
- 20(土)
- 21(日)…マイナンバーカード出張申請サポート(10:00~16:00/リーフウォーク稲沢)
- 22(月)
- 23(火)…ファミサポ移動事務所(10:00~12:00/中央子育て支援センター)
- 24(水)…ミニ育児講座(10:30~11:30/大里オリーブ児童センター/2歳児の親子)
- 25(木)
- 26(金)
- 27(土)…市民課休日窓口(9:00~12:00/市役所市民課)
- 28(日)
- 29(月)
- 30(火)

新型コロナウイルス感染拡大防止のため、イベントなどを中止・延期、または内容を一部変更する場合があります。

## 6月の税金

市・県民税(前納・1期分)

納期限は6月30日(火)です

## 火災・救急・救助件数 4月分

	火災	救急	救助
月計	3件	397件	4件
年計	21件	1,845件	16件

災害案内ダイヤル(自動音声)  
☎0587(32)0999

広報紙をアプリで!



子育て情報 発信中!

