



広報

# いなざわ

INAZAWA

# 5

令和2年  
(2020年)

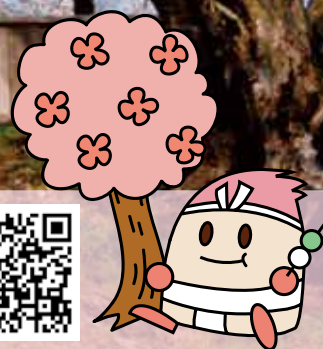
月号

NO.1186



### バーチャル観光 稲沢名所ツアー

360°のパノラマ写真で、平和桜ネックレスをバーチャル体験できます



## 今月の表紙

### 季節を彩る春の桜

平和町の須ヶ谷川桜つつみと日光川桜つつみが交差する場所にある小公園の様子。一帯の桜並木は「平和桜ネックレス」として桜の名所となっています。約60種類1,400本の桜が3月～5月上旬にかけて咲き、長期にわたり美しい景色を楽しめます。

#### 主な内容

- 特集 令和2年度当初予算 …… P 2～5
- マイナンバーカードに関するお知らせ …… P 6
- 公共下水道工事のお知らせ …… P 10
- 商店街利用推進事業「まちゼミ」 …… P 12
- ごみの正しい分別をお願いします！ …… P 13
- パブリックコメントの募集 …… P 13



# 令和2年度当初予算

問合せ先 市役所財政課 ☎ 0587(32)1171

☎ 1006395

令和2年度当初予算(総額954億3,065万5千円)についてお知らせします。

昨年は、元号が「平成」から「令和」へと変わり、新時代の幕開けの年となりました。本年は、私が市民の皆さまから市政をお任せいただいた4年間の総仕上げにあたる年でございます。公約である「人にやさしく活力あるまちづくり」の実現を目指し、限られた財源の中、さまざまな取り組みを進めてまいります。

**人にやさしく**の視点に立った取り組みとして、若い世代が安心して子育てできる環境を整備するべく、稲沢東第2児童クラブの開所など、子ども・子育てに関する施設のさらなる充実に努めてまいります。また、子ども医療費の助成として、18歳になる年の年度末までの入院に係る医療費の無料化を実施するとともに、放課後児童クラブ利用料の減免措置を拡大するなど、子育て世帯の経済的負担軽減を進めるほか、保育士が働きやすい環境づくりをサポートすることで保育体制の強化を図ります。

そのほか、子育て・教育の環境整備として中学校音楽室へのエアコン設置と、全ての市立保育園、小学校および中学校への防犯カメラの設置を進めてまいります。

そして、**活力あるまちづくり**の視点では、名鉄国府宮駅周辺の再整備などの「攻め」と地域コミュニティの確保などの「守り」の両輪で取り組む定住施策を今年度スタートする「第3次稲沢市都市計画マスタープラン」に位置づけ、推進してまいります。

また、新庁舎には激甚化する災害に対応するための災害対策拠点と、福祉に関する相談のワンストップ対応を実現するための福祉の拠点を整備いたします。

市民の皆さまに幸福を実感していただけるよう、これまで積み重ねてまいりました取り組みをさらに推進するとともに、長期的な視点に立った取り組みの実現に向け、一步一步着実に進めてまいりたいと考えております。



稲沢市長 加藤錠司郎

## 会計別当初予算の前年度比較

会計名	令和2年度予算額	令和元年度予算額	前年度比率(%)	
一般会計	517億3,000万円	460億1,000万円	112.4	
特別会計	257億7,990万円	258億3,110万円	99.8	
内訳	国民健康保険	122億6,800万円	129億6,300万円	94.6
	介護保険	93億7,300万円	91億300万円	103.0
	後期高齢者医療	35億9,100万円	33億1,800万円	108.2
	祖父江霊園事業	—	1,080万円	皆減
	稲沢西土地区画整理事業	5億4,790万円	4億3,630万円	125.6
企業会計	179億2,075万5千円	185億2,330万5千円	96.7	
内訳	病院事業	82億4,439万円	85億350万2千円	97.0
	水道事業	45億9,898万7千円	52億2,649万2千円	88.0
	公共下水道事業	46億3,239万5千円	43億5,307万8千円	106.4
	集落排水事業	4億4,498万3千円	4億4,023万3千円	101.1
合計	954億3,065万5千円	903億6,440万5千円	105.6	

※祖父江霊園事業特別会計については、令和2年度から一般会計に移管

### 主な用語の解説

- 一般会計…市行政の基本的な経費(福祉、衛生、教育、土木など)に要する経費について、市税などを主な財源として経理する会計
- 特別会計…市が特定の事業を行う場合に、一般会計の歳入歳出と区分してその経理を明確にするため法律や条例によって設置する会計

- 企業会計…市が独立採算制を原則とする企業的色彩の強い事業を行う際に、法律や条例によって設置する会計。企業会計は、公共の福祉を目的とするとともに、企業の経済性を発揮することも求められていて、経理の方式なども一般会計や特別会計とは異なる

# 一般会計 517 億 3,000 万円の性質別構成比

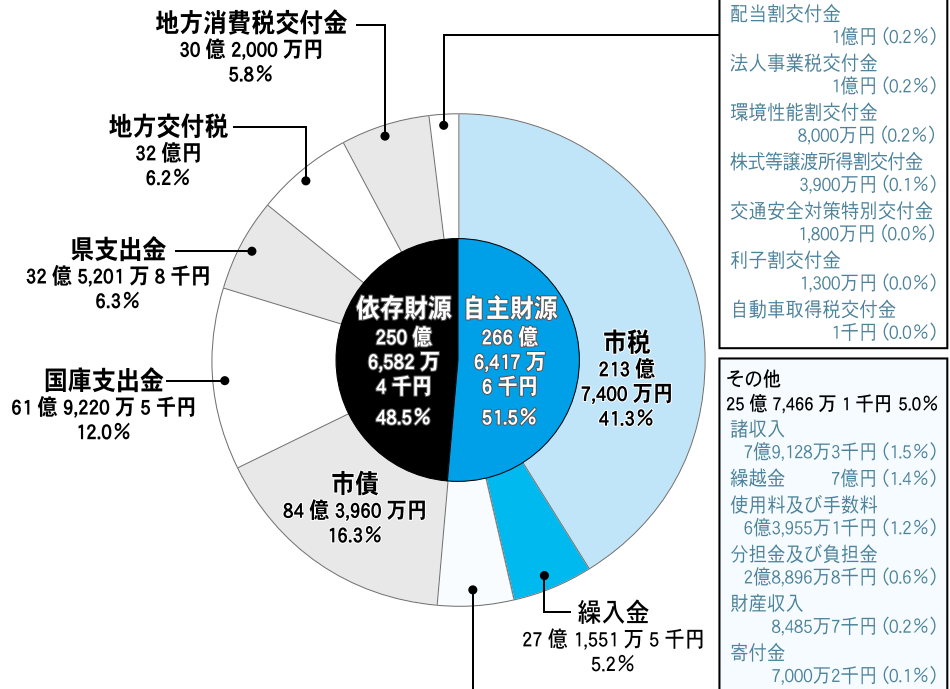
## 歳入

### 歳入科目の解説

- 市税  
市民税（個人・法人）、固定資産税など
- 繰入金  
特別会計や基金などから繰り入れるもの
- 諸収入  
市税の延滞金、預金利子、貸付金の元利収入など
- 使用料及び手数料  
市の施設や行政サービスを利用する人に、それに要する経費を負担してもらうもの
- 分担金及び負担金  
市が行う事業で特に利益を受ける人から、その受益の限度において賦課徴収するもの
- 市債  
不足する財源を賙うために借り入れるもの
- 国庫支出金  
市が行う事務事業のために国が支出するもの
- 県支出金  
市が行う事務事業のために県が支出するもの
- 地方交付税  
地方公共団体間の地域格差をなくし、一定の行政水準を確保できるようにするために国から交付されるもの
- 地方消費税交付金  
地方消費税の一部が県から交付されるもの

歳入の内訳（下図）を見ると、市税（213億7,400万円）が最も多く、全体の41.3%を占めています。

2番目に多いのが、市債（84億3,960万円）の16.3%で、国庫支出金（61億9,220万5千円）が12.0%、県支出金（32億5,201万8千円）が6.3%と続きます。財源別に見ると、自主財源が266億6,417万6千円で51.5%、依存財源は250億6,582万4千円で48.5%となっています。



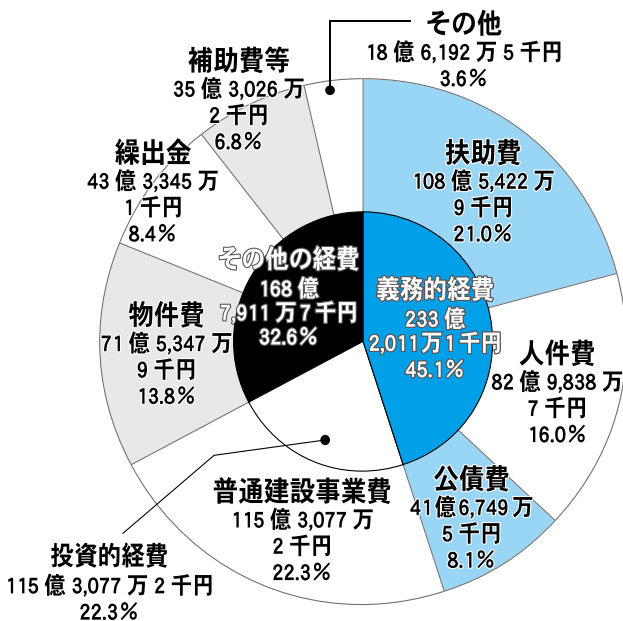
## 歳出

歳出の内訳（左図）を見ると、最も多いのが普通建設事業費（115億3,077万2千円）で、全体の22.3%を占めています。

続いて扶助費（108億5,422万9千円）が21.0%、3番目は人件費（82億9,838万7千円）で16.0%となっています。

### 歳出科目の解説

- 扶助費  
保育園費、高齢者医療費、子ども医療費、生活保護費など
- 人件費  
議員・行政委員の報酬、市長・職員の給与など
- 公債費  
市債（長期借入金）の元金・利子などの返済金
- 普通建設事業費  
道路、橋、公園、建物などの建設費用
- 物件費  
光熱水費、郵便料、電話料、消耗品費、備品購入費など
- 繰出金  
特別会計への繰出金
- 補助費等  
市民病院への支出金など



## 子育て・教育

### ●子ども医療費助成事業 7億332万1千円

8月診療分から、18歳になる年の年度末までの入院医療費について、保険診療分の自己負担額を償還払いで助成します。

### ●放課後児童クラブ利用料減免事業 一 千円

放課後児童クラブの利用料について、非課税世帯への減免措置を半額から全額に拡大します。

### ●公立保育園、小・中学校防犯カメラ整備事業 1億2,380万円

安全確保のため既に設置済みの保育園を除いた16園全園と小・中学校全校に防犯カメラを整備します。

### ●稲沢東第2児童クラブ整備事業

1億3,310万6千円

小学校通学区域を再編したことにより、稲沢東小学校の児童数が増加しました。児童クラブの利用者数も増加が見込まれるため、7月の開所を目指し、校区内に2カ所目の児童クラブを整備します。



### ●保育支援者配置事業 187万6千円

保育士の負担軽減および保育の体制強化、保育士の就業継続や離職防止を図るため、公立保育園に保育士の業務をサポートする保育支援者を試行的に配置し、保育の質の向上を目指します。

### ●中学校音楽室空調設備整備事業 3,500万円

生徒の学習環境改善のため、既に整備済みの平和中学校を除く市内全中学校の音楽室にエアコンを整備します。

### ●学校運営協議会設置事業 24万円

多様かつ高度な要請や開かれた学校運営を求める声に対応するため、学校・保護者・地域住民などが連携して、学校運営に意見を反映させる仕組みを構築します。令和2年度は大里東・千代田中学校、大里東小学校の3校で先行実施します。

### ●祖父江中学校プール整備事業

2億3,257万3千円

老朽化した祖父江中学校プールを旧祖父江支所敷地に移転整備するとともに、現行プールを解体するための設計業務を行います。

## 生活環境

### ●石橋第二浄水場耐震化事業（設計） 2,244万円

南海トラフ巨大地震などの大規模地震発生に備え、石橋第二浄水場の5～7号配水池を耐震化するための設計業務を行います。

## 令和2年度 新規・拡充事業

『稲沢市ステージアッププラン（第6次稲沢市総合計画）』の目指す「市民が、将来もずっと暮らし続けるまち」、「名古屋圏で働く人が、暮らしの場として憧れるまち」を実現するため、「まちの基盤づくり」、「子育て・教育」、「安心・安全」などの事業を推進する中で、今年度初めて取り組む事業と、これまでより予算を拡充して取り組む事業などを紹介します。

## まちの基盤づくり

### ●国府宮駅周辺長期ビジョン検討事業 730万円

有識者・関係団体などで組織する「検討会」や、まちづくりに意欲のある市民で構成された「まちづくりを考える会」からの意見や要望、各種調査結果を踏まえ、過年度に策定した「国府宮駅周辺まちづくり基本計画」で定めた長期ビジョンの具体化に向けた検討を行います。

### ●国府宮駅周辺地区再開発推進事業 990万円

権利者で組織する研究会を運営しながら、「再開発推進計画」の策定に向けた各種検討を行い、事業への参画意欲の醸成を図るとともに、権利者組織の立ち上げを目指します。

## 安心・安全

### ●新分庁舎等整備事業 17億1,446万7千円

災害対策拠点、福祉事務所（福祉課）・社会福祉協議会の機能を集約した福祉の拠点を新分庁舎に整備します。



### ●災害対策本部整備事業 4,160万円

新分庁舎内に常設の災害対策本部を設置し、災害時に気象情報や河川水位、被害状況など、必要な情報を迅速に集約・分析するために映像用モニターなどの機器を整備します。

### ●河川等監視カメラ設置事業 390万円

災害対策本部で河川水位および道路冠水などの情報を収集するため、監視カメラを設置します。

### ●洪水ハザードマップ作成事業 1,300万円

国、都道府県が想定し得る最大規模の降雨による浸水想定に対応した、避難方法などを周知するための洪水ハザードマップを作成します。



## まちの魅力

### ●勝幡城跡路面標示シートおよび案内看板設置事業 44万3千円

織田信長公生誕の地とされる勝幡城跡の場所を案内し見学者の利便性を向上させるため、道路への標示シートおよび案内看板を設置します。

### ●大塚性海寺歴史公園あじさい整備事業 300万円

大塚性海寺歴史公園に植栽されているあじさいの植え替えが必要なため、園内を5つに分割し順次整備します。



### ●須ヶ谷川桜づつみ遊歩道改修事業 2,750万円

歩行者が安心して通行できるように、遊歩道の根上り箇所を補修および舗装の打ち替えを順次実施します。



## 文化的な暮らし

### ●祖父江生涯学習施設整備事業 10億2,529万9千円

老朽化した祖父江町勤労青少年ホームの公民館的機能と祖父江町郷土資料の展示スペースおよびシルバー人材センター祖父江支所の事務室などを併せた施設として、旧祖父江支所跡地に祖父江生涯学習施設を整備します。



### ●大里西公民館整備事業 3億6,726万8千円

老朽化が進んでいる大里西公民館を移転整備します。

### ●稲沢公民館増築事業 2億3,481万1千円

稲沢公民館に稲葉老人福祉センターあすなろ館の機能の一部を増築移転し、調理室を新設します。

## 福祉

### ●稲沢おでかけタクシー事業 2,200万円

高齢者・障害者などを対象とした外出支援事業「稲沢おでかけタクシー」の導入に向けて、実証実験を市内全域に拡大します。



### ●障害児・者相談支援事業 4,835万7千円

障害者の相談支援事業を拡充するため、基幹相談センターの相談員を1人増員します。また、母子通園施設ひまわり園で障害児に特化した相談支援事業を行い、専門性の高い相談支援体制を確保します。

## 健康・医療

### ●訪問看護ステーション事業 4,797万5千円

在宅療養患者の夜間や休日の対応、がん患者の緩和ケア、スキンケアなど医療依存度の高い患者に看護ケアサービスを提供し、療養生活を支援するため、訪問看護ステーション事業を実施します。

### ●休日急病診療所整備費補助 2億3,263万3千円

建物の老朽化や診療場所・待合室が手狭であることから、稲沢市医師会が事業主体となり現敷地での建て替えを実施します。併せて、休日における軽症急病患者診療の確保や災害時の医療体制の確立を図ります。建設工事期間中は旧明治スズラン児童センターを改修し、仮設休日急病診療所として利用します。

### ●祖父江の森温水プール熱源改修およびリニューアル事業 6億6,410万円

熱源機器改修やプール内のタイル張り替え、プール内吊天井の耐震補強、照明のLED化などの大規模なリニューアル工事を実施します。



## 行政経営改革

### ●ICT化推進計画関連事業 2,465万円

稲沢市ICT化推進計画に基づき、総合案内サービスの導入、多言語翻訳機の導入のほか、聴覚・言語機能障害のある方を対象にスマートフォンから文字入力などで緊急通報できるNet119緊急通報システムの導入などの各種事業を実施します。

### ●個別施設計画策定事業 1,000万円

今後、更新時期を迎える公共施設について、計画的な老朽化対策を進めていくため、個別施設計画を策定します。

## 産業・労働

### ●(仮称)イチョウ見本園整備事業 3億7,754万円

「祖父江ぎんなん」のさらなるブランド化の強化・確立を図るため、代表品種の保全を行います。また県内外にPRする場として、(仮称)イチョウ見本園を整備します。

### ●商店街利用推進事業費補助 120万円

中小商店への集客を促すため、店主が講師となって、専門的な知識や情報が得られる講座を無料で開催する「まちゼミ(得するまちのゼミナール)」事業に対し補助します。

お知らせ

募集します

催し物

教室・講座

スポーツ

# お知らせコーナー

**ID** 広報いなざわの各記事に掲載された7桁のページID番号を、市ホームページの「ページID検索」に入力すると、該当する記事の詳細情報を閲覧することができます。



▲市公式 HP

ページID検索

**新型コロナウイルス感染拡大防止のため、イベントなどを中止・延期、または内容を一部変更する場合があります。**  
最新情報は、市のホームページで確認するか、各担当課にお問い合わせください。

ID 10006290

## 夜間、休日に住民票などを 受け取ることができます

市役所市民課

☎0587(32)1311

ID 10000970

市役所課税課

☎0587(32)1193

ID 1001046

電話で予約すると、時間外に証明書などを受け取ることができます。(下表)。

▼**予約受付** 平日の夜間(午後5時15分～9時)に受け取る場合…当日の午後5時まで。閉庁日(土・日曜日、祝

## 夜間・休日に受け取ることのできる証明書

予約できるもの	予約できる方	予約先
住民票の写し、戸籍の附票の写し、印鑑登録証明書	本人または同一世帯の世帯員(戸籍の附票の写しは同一戸籍内の方)	市役所市民課
所得課税証明書、固定資産評価証明書、固定資産公課証明書、納税証明書など	本人または市内在住の同一世帯の親族	市役所課税課

休日の午前10時～午後9時に受け取る場合…閉庁日の前

日の午後5時まで▼**持ち物** 手数料、運転免許証やマイナンバーカードなど本人確認ができるもの ※確認書類の種類によっては、2点以上必要な場合があります。印鑑登録証明書の場合、必要とする印鑑の登録証も必要▼**交付場所** 市役所守衛室▼**その他** 郵送による証明書などの交付制度もあります ※印鑑登録証明書を除く

## 支所、市民センターで 税証明書を交付しています

市役所課税課

☎0587(32)1193

ID 1001042

市役所課税課で交付している税関係の証明書などは、支所、市民センターでも交付しています(一部交付していないものもあります)。

▼**交付できる証明書** 所得課税証明書、固定資産評価証明書、固定資産公課証明書、納税証明書など▼**申請時に必要なもの** 運転免許証やマイナンバーカードなど、窓口で申請する方の本人確認ができる

もの ※確認書類の種類によつては2点以上必要な場合があります。代理人などが申請する場合は、本人の同意

書または委任状が必要な場合があります▼**手数料** 1枚 200円



## マイナンバーカードに関するお知らせ

問合せ先 市役所市民課  
☎0587(32)1302

**コンビニで各種証明書を受け取ることができます!** ID 1000974

マイナンバーカードを利用して、住民票の写し、印鑑登録証明書、戸籍などの証明書、戸籍附票の写しを全国のコンビニ(マルチコピー機設置店舗)で受け取ることができます。

※4桁の暗証番号の入力が必要

▶**交付時間** 午前6時30分～午後11時(12月29日～翌年1月3日を除く)

**マイナンバーカードの申請をサポートします!** ID 1006139

マイナンバーカードの申請を希望する方を対象に、顔写真の撮影からインターネットでの申請まで、市職員がお手伝いします。

▶**とき** 午前9時～午後4時30分▶**ところ** 市役所市民課▶**持ち物** 通知カード、印鑑、本人確認ができるもの ※顔写真付きでないものは2点以上

**マイキーID設定をサポートします!** ID 1006204

9月から、キャッシュレス決済サービスの前払いなどで、買い物に利用可能なマイナポイントを取得できる制度が始まります。ポイントを受け取るにはマイキーID設定が必要となります。

▶**受付場所** 市役所市民課、支所、市民センター▶**持ち物** マイナンバーカード ※4桁の暗証番号の入力が必要

高額療養費の受給手続きを

市役所国保年金課

☎0587(32)1312

ID 1001016

国民健康保険被保険者が医療機関で治療を受け、自己負担額が一定額を超えた場合、申請して認められると高額療養費が支給されます。70歳以上の方は取り扱いが異なりますので、問い合わせてください。

●1カ月の自己負担が次の額を超えた場合

- ①同じ人が同じ月内に同じ医療機関で下表の限度額（ア）を超えて支払った場合、超えた額を支給
- ②1世帯で、同じ月内に同じ医療機関へ2万1000円以上の支払いが2回以上あったとき、合算して下表の限度額（ア）を超えた額を支給

※入院と外来は別で計算  
 ※薬局の医療費は処方せんを出した医療機関の医療費に含まれます  
 ※入院時の食事代や差額室料などの保険対象外となる費用は除きます

●高額療養費の支給を年4回以上受けた場合  
 1世帯で過去12カ月以内に4回以上高額療養費の支給を受けた場合、4回目からは左表（イ）の自己負担限度額を超えた額を支給

※県内の転居で転居後も同じ用は除きます

高額療養費 自己負担限度額

所得区分*1	1カ月の自己負担限度額（ア）	4回目以降の自己負担限度額（イ）
901万円超	252,600円 + (医療費*3 - 842,000円) × 1%	140,100円
600万円超 901万円以下	167,400円 + (医療費*3 - 558,000円) × 1%	93,000円
210万円超 600万円以下	80,100円 + (医療費*3 - 267,000円) × 1%	44,400円
210万円以下	57,600円	44,400円
住民税非課税世帯*2	35,400円	24,600円

※1 世帯の全ての国民健康保険被保険者の基礎控除後の所得を合計した額  
 ※2 同一世帯の世帯主と全ての国民健康保険被保険者が住民税非課税である世帯  
 ※3 自己負担分（1割～3割）ではなく、保険診療に要した費用の総額（10割）

世帯であることが認められたときは、転居前の支給も通算して多数回該当の回数に含めます

▼申請方法 国民健康保険被保険者証、領収書、預金通帳など振込先の分かるもの、世帯主と対象者のマイナンバーが分かるもの、届け出する方の本人確認ができるものを持

参の上、市役所国保年金課、支所、市民センターへ

●窓口負担額を軽減できます

「限度額適用認定証」を医療機関に提示すると、窓口負担を自己負担限度額までとすることが出来ます。限度額適用認定証が必要な方は、被保険者証、世帯主と対象者のマイナンバーが分かるもの、届け出する方の本人確認ができるものを持参の上、市役所国保年金課、支所、市民センターで申請してください。 ※国民健康保険税の未納がない世帯のみ



国民健康保険の加入・脱退の手続きをお忘れなく

市役所国保年金課

☎0587(32)1312

ID 1001006

国民健康保険の加入・脱退などは、世帯主が届け出を行

うことになっていきます。届け出がない場合や遅れた場合は不都合が生じますので、必ず届け出をしてください。

▼手続き 左表▼届出先 市役所国保年金課、支所、市民センター

国民健康保険の手続き

こんなとき		手続きに必要なもの	
加入	職場の健康保険を脱退したとき	健康保険を脱退したことの証明書	世帯主および対象者のマイナンバーが分かるもの、届け出する方の本人確認ができるもの（運転免許証など）
	県外から転入したとき	(転出証明書)	
	子どもが生まれたとき		
脱退	職場の健康保険に加入したとき	保険証、職場の健康保険証	
	県外へ転出するとき	保険証	
	死亡したとき	保険証	
	一定の障害があると認定された65歳以上75歳未満の方が後期高齢者医療制度に加入したとき	保険証、後期高齢者医療制度の保険証	
その他	県内の他の市区町村から転入したとき	(転出証明書)	
	県内の他の市区町村へ転出するとき	保険証	
	市内転居したとき	保険証	
	氏名・世帯主が変わったとき	保険証	
	保険証を紛失したとき ※本人確認書類の種類によっては保険証は後日郵送	運転免許証などの本人確認書類	



お知らせ

募集します

催し物

教室・講座

スポーツ

### 国民年金保険料の追納制度

市役所国保年金課

☎0587(32)1328  
ID 1001028

国民年金保険料の免除期間または納付の猶予が承認された期間がある場合、保険料を全額納付したときに比べて将来受け取る年金額が少なくなります。

これらの期間について、10年以内であれば、後から保険料を納付（追納）することで、受け取る年金額を増やすことができます。保険料の免除や猶予が承認された期間の翌年度から起算して3年度目以降に保険料を追納する場合には、当時の保険料額に経過期間に応じた加算額が上乗せされますので、早めの追納をお勧めします。

### 特別障害者手当などの改定

市役所福祉課

☎0587(32)1281  
ID 1005009

4月分から特別障害者手当などの手当額が改定されました。

た（左表）。※A種…身体

障害者手帳1・2級を持ち、IQ35以下の方。B種…身体障害者手帳1・2級を持つ、またはIQ35以下の方

### 特別障害者手当などの手当額

種類	改定前 (3月分まで)	改定後 (4月分から)
特別障害者手当	A種 34,050円	34,200円
	B種 28,250円	28,400円
障害児福祉手当	A種 21,690円	21,780円
	B種 15,940円	16,030円
経過的福祉手当	A種 21,690円	21,780円
	B種 15,940円	16,030円

### 「人権擁護委員の日」特設相談

市役所市民課

☎0587(32)1311

6月1日の「人権擁護委員の日」にちなみ、人権特設相談を開催します。

人権擁護委員が、いじめ、体罰、差別、家庭内問題、近隣間のもめ事や悩み事などの相談に応じます。秘密は厳守

します。

▼とき 6月5日(金)、午後1時〜3時30分  
▼ところ 総合文化センター第2会議室

### 県立いなざわ特別支援学校 学校説明会

市役所学校教育課

☎0587(32)1436

知的に障害がある子どもの保護者などを対象に、学校説明会を開催します。

▼とき ①小学部…6月18日(木)、午前10時〜正午②中学部…6月25日(木)、午前10時〜正午  
▼ところ 県立いなざわ特別支援学校（一色森山町）  
▼申し込み 電話で県立いなざわ特別支援学校 ☎0587(35)2005へ

### 外国人教育相談

国分小学校

☎0587(36)2119  
ID 10006358

子どもの学校や学習、進学など、教育に関する相談を随時受け付けています。知り合いの外国人にも知らせてください。

さい。

▼対象 市内の小・中学校に通う外国人児童・生徒の保護者  
▼申し込み 外国人児童・生徒が通っている学校または国分小学校へ

### 自動車税種別割の納税をお忘れなく

西尾張県税事務所

☎0586(45)3170  
ID 1006075

6月1日(月)は自動車税種別割の納期限です。4月1日現在の自動車の所有者に対し、4月30日(木)に納税通知書を送

### コミュニティバスを利用してください

問合先 市役所地域協働課 ☎0587(32)1146

コミュニティバスの運行を継続していくため、『稲沢市コミュニティバス運行事業計画』見直しに係る基準を設定し、運行経費における利用者1人当たりの市負担額（下表）の基準値を1,500円としました。この基準値や利用状況を参考とし、運行路線の見直しを検討していきます。

令和2年2月分

路線名	利用人数	バス運行経費における1人当たりの市負担額
稲沢中央線 アピタ稲沢店系統	8,392人	127円
祖父江・稲沢線 ふれあいの郷系統	1,310人	695円
祖父江・稲沢線 地泉院系統	1,433人	660円
下津・稲沢線	758人	1,263円
大里線	484人	2,038円
千代田・平和線	890人	1,096円

付しますので、県税事務所や金融機関、コンビニなどで納付してください。インターネットバンキングやクレジットカード（決済手数料が必要）、PayBでも納付できます。名義変更・廃車などの手続きを他の人に依頼したにもかかわらず納税通知書が届いた場合は、手続きが3月末日までに行われていない可能性があります。ご確認ください。





社会福祉協議会にご協力を

稲沢市社会福祉協議会

☎0587(23)6713

「誰もが安心して安全に暮らすことが出来る福祉のまちづくり」を目指し事業を展開していくために、会員を募集します。会費は、社会福祉協

令和2年度の区長について

行政の円滑な運営や市民福祉の向上、市民の声を行政に反映させることなどを目的に、行政区ごとに区長を委嘱しています。区長さんには、区の意見の取りまとめや行政の連絡事務などを願っています。



区長制度に関することは、市役所地域協働課へお問い合わせください。

問合先 市役所地域協働課 ☎0587(32)1146 ID 1002369

お知らせ

募集します

催し物

教室・講座

スポーツ

日本赤十字社にご協力を

日本赤十字社稲沢市地区(市役所福祉課内) ☎0587(32)1278 ID 10001460

議会が進める地域福祉事業の推進やボランティアセンターの事業などに活用します。区長さんを通じて依頼しますので、ご協力をお願いします。  
▼会費(年額) 一般会員：500円以上、賛助会員：1000円以上、特別会員：1万円以上

学生服を譲ります

稲沢市社会福祉協議会

☎0587(23)6713

卒業や成長などで不用になった市内中学校の学生服(冬服上下、夏服下)を希望する方に譲ります。  
▼とき 6月21日(日)▼ところ 社会福祉会館▼対象 市内在学の中学生▼費用 500円(冬服)、200円(夏服)▼申し込み 5月8日(金)〜22日(金)に電話で稲沢市社会福祉協議会へ▼その他 学生服の回収状況により希望に沿えない場合があります



緑のカーテンを作ろう

環境保全課(環境センター内)

☎0587(36)3710 ID 10002342

緑のカーテンとは、アサガオ、ゴーヤ、ヘチマ、キュウ

▼申請方法 購入後30日以内に申請書、領収書などを市役所危機管理課、支所、市民センターへ ※申請は同一年度で1世帯1回まで

りなどのつる性の植物をネットにはわせて立てかけたり、外壁に直接はわせたりする自然のカーテンです。夏の強い日差しを和らげたり、葉の水分の蒸散作用で周辺の温度を下げたりして、室温の上昇を抑える効果があります。緑のカーテン効果でエアコンの使用を控え、電気使用量を少しでも減らし、地球に優しい生活をしましょう。

家具転倒防止器具などの購入費を補助

市役所危機管理課

☎0587(32)1275 ID 10008003

▼対象 市内在住の方▼対象器具 伸縮ポール、マット、L字型金具、ガラス飛散防止フィルムなど▼補助金額 購入費の2分の1 ※限度額 3000円。避難行動要支援者などの属する世帯は1万円

令和元年度の実績

1341万3400円のご協力をいただきました。ありがとうございました。

「美濃路稲葉宿本陣跡ひろば」をオープンしました

問合先 市役所商工観光課 ☎0587(32)1332 ID 1006480

美濃路は、江戸時代に東海道・宮宿から中山道・垂井宿を結んだ脇街道で、道中には7つの宿場が置かれました。市にはその一つである稲葉宿が置かれ、この本陣があった場所に街道観光の拠点施設として、美濃路稲葉宿本陣跡ひろばを整備しました。まち歩きの休憩、地域の交流の場などに活用してください。

所在地：稲沢市小沢二丁目 913



お知らせ

募集します

催し物

教室・講座

スポーツ

## 新型コロナウイルス感染症の影響により納税が困難な方へ

問合せ先 市役所収納課 ☎0587(32)1248 ID 1006389

新型コロナウイルス感染症の影響により、納税が困難な場合、申請すれば徴収の猶予や換価の猶予が受けられる場合があります。新型コロナウイルス感染症を発症した方（家族を含む）や、新型コロナウイルス感染症の影響により事業・財産に相当な損失を受けた方は、相談してください。

## 耐震診断費・耐震改修費・ブロック塀等撤去費の補助

市役所建築課

☎0587(32)1418

ID 1000800

5月7日(木)～12月25日(金)に、市役所建築課へ申し込んでください。

### ①耐震診断

### ●木造住宅の無料耐震診断

▼対象 次の全てを満たす住宅は除く

住宅の所有者（法人も可。空き家は除く）  
 ①木造2階建て以下の在来軸組構法および伝統構法による1戸建て住宅、長屋、併用住宅、共同住宅②昭和56年5月31日以前に着工された③自己居住または貸家（居住者の同意が必要）  
 ▼定数 80棟（先着順）

### ●非木造住宅耐震診断費の補助

▼対象 次の全てを満たす住宅の所有者（法人も可。空き家は除く）  
 ①木造以外の1戸建て住宅、併用住宅②昭和56年5月31日以前に着工された③自己居住または貸家（居住者の同意が必要）  
 ▼定数 1棟（先着順。申し込み初日に定数を超えた場合は抽選）

▼限度額 9万円  
 ②耐震改修費などの補助  
 ●木造住宅の改修費補助  
 無料耐震診断の結果、一定の基準を満たさないと診断された住宅の耐震改修費などを補助します。  
 ●非木造住宅の改修費補助  
 耐震診断の結果、「安全でない」と診断された住宅の耐震改修費を補助します。

▼定数 ①木造および非木造

住宅耐震改修費補助金（限度額100万円）：20戸②木造住宅段階的耐震改修費補助金（限度額90万円）：1戸③木造住宅耐震シエルトー整備費補助金（限度額30万円）：2台④木造住宅除却費補助金（限度額20万円）：30戸（先着順。申し込み初日に定数を超えた場合は抽選）  
 ③ブロック塀等撤去費の補助  
 地震によるブロック塀倒壊の被害などを防止するため、撤去工事の費用を補助します。  
 ▼対象 次の全てを満たすブロック塀などの所有者または管理者（法人も可）  
 ①コンクリートブロック、コンクリートパネル、レンガ、石材、その他これらに類する材料を用いたもの②高さ1メートル以上で道路などに倒壊する恐れのあるもの（全撤去）  
 ▼限度額 20万円（先着順）

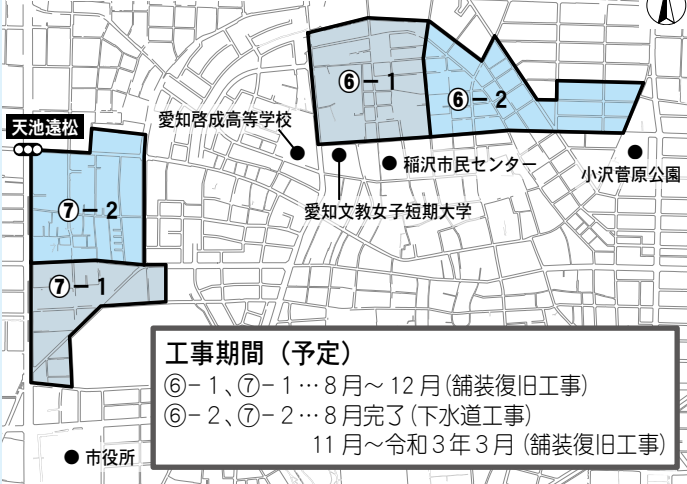


## 公共下水道工事のお知らせ

稲葉・小沢北部・桜木地区、井之口・奥田地区で、公共下水道工事を行います。ご迷惑をお掛けしますが、ご理解とご協力をお願いします。

問合せ先 下水道課（上下水道庁舎内）  
 ☎0587(21)4199  
 ID 1002318

### ●稲葉・小沢北部・桜木地区



### ●井之口・奥田地区





### 令和2年度市消防団員が任命されました

問合せ 消防本部総務課 ☎0587(22)2111 ID 1003419

4月1日付けで新たな消防団員が任命され、令和2年度は総勢308人で地域の安心・安全を守ります。

消防団は、本業を持つ傍ら、火災などの災害時には昼夜を問わず駆け付けて活動を行う、非常備の消防機関です。消防団員は災害時以外にも、地域に根差した防災の要として、火災予防の啓発や防災訓練の指導などを行っています。



市では、全ての住宅に住宅用火災警報器の設置を義務付

消防本部予防課

住宅用火災警報器を  
設置しましょう

☎0587(22)2114  
ID 1005322

お知らせ

募集します

催し物

教室・講座

スポーツ

けています。設置していない住宅は早急に設置しましょう。設置してある住宅では、電池交換やセンサー部分のほこりの拭き取りなどの維持管理をしてください。また、火災警報器は古くなると火災を感知しなくなることがあるので、10年を目安に交換してください。

●悪質訪問販売などに注意してください

市職員が火災警報器などを訪問販売したり、特定の業者に販売をあつせんしたりすることはありません。おかしいと思ったら、はっきり断りましょう。トラブルは、稲沢市消費生活センター(☎0587(32)2594)などへ相談してください。

**計量器定期検査**

市役所商工観光課  
☎0587(32)1332  
ID 10006525

商店、工場、病院、学校などで取引・証明に使用される計量器(はかり)は、計量法により2年に1回定期検査を

受けなければなりません。該当する計量器を所持している方は、必ず検査を受けてください。 ※計量士による代検査を受ける場合は、この検査は必要ありません

▼とき 6月8日(月)～10日(水)、午前10時～正午・午後1時～3時 ▼ところ 産業会館 大会議室 ▼費用 計量器の種類や使用するおもりの個数により異なる

**工場の新設・増設などをするときは届け出を**

市役所商工観光課  
☎0587(32)1346  
ID 10001929

敷地面積9000平方メートル以上または建築面積3000平方メートル以上の工場などを市内に新設・増設などをする場合は、原則、着工日の90日前までに市へ届け出ることが義務



付けられています。また、支援制度もありますので、活用してください。

**事業所(製造業・物流業)用地などの情報提供を**

市役所商工観光課  
☎0587(32)1346  
ID 10001944

企業の誘致や土地・建物の有効活用を図るため、事業所用地などの情報を一括管理する事業を行っています。また、また土地の売却・賃貸を考えている方や情報を持っている方は、情報提供をお願いします。

**5月15日～21日は総合治水週間**

市役所土木課  
☎0587(32)1389

雨水を一時的にため地下に浸透させる機能を持つ田畑が減少したことで、雨水が短時間で大量に河川や水路へ流れ込むようになり、洪水が起る危険が高まっています。この問題に対応するには、

**「ハローワーカー宮」土曜開庁を終了します**

問合せ ハローワーカー宮  
☎0586(45)2048 41#

ハローワーカー宮では、第1・3土曜日に在職中の方などを対象に職業相談、紹介業務を実施してきましたが、雇用状況が改善する中、求職者が減少している状況を踏まえ、5月16日(土)をもって終了します。

河川の改修だけでなく雨水をためる施設を増やすなど流域全体で取り組む必要があります。これを総合治水といいます。

新川流域は平成18年から特定都市河川流域に指定されました(市内ではJR東海道本線より東側の地域が該当)。

●できることにご協力を

①田畑を積極的に保全しましょう

②風呂水を落とすタイミングは、降雨時を避けましょう

※詳しくは新川・境川流域総合治水対策協議会のホームページで確認してください

## 商店街利用推進事業「まちゼミ」

問合せ 稲沢商工会議所 ☎0587(81)5000  
ID 1006520



「得する街のゼミナール（まちゼミ）」とは、市内の商店主が講師となり、プロならではの知識や情報、コツを無料で教えるミニ講座で、10月に実施を予定しています。これは、小売・サービス業を中心に、市内の商店の魅力を広く市民の方々に発信し、各店舗へお越しいただく取り組みです。

喫茶店が教える、おいしいコーヒーの淹れ方



整体院が教える  
肩こり改善ストレッチ



呉服店が教える、浴衣の着付け



### 「まちゼミ」に先立ち、商店街活性化についてセミナーを開催します！

▶とき 6月3日(水)①午後2時～3時30分②午後7時～8時30分 ▶ところ 産業会館 ▶対象 市内中小商店の方、商業まちづくりに関心のある方 ▶定員 各50人(先着順) ▶テーマ 全国に広がるまちづくりの取り組み「まちゼミ」とは/商店街・中小商店が元気だとまちはどうなるか/「まちゼミ」への参加でまち・店を変えていこう ▶講師 内閣府地域活性化伝道師 松井洋一郎 ▶申込方法 5月1日(金)～6月1日(月)に、任意の用紙に事業所名(中小商店の方のみ)、参加者の氏名、電話番号またはEメールアドレスを記入の上、FAX(0587(23)6200)またはEメール(info@inazawa-cci.or.jp)で稲沢商工会議所へ(電話可)

お知らせ

募集します

催し物

教室・講座

スポーツ

## 都市計画案の縦覧

市役所都市計画課

☎0587(32)13662  
ID 1004862

「尾張都市計画稲沢駅東地区計画(市決定)」を変更するため、案を縦覧します。案に意見のある方は、意見書を提出することができます。

▼縦覧期間 5月14日(木)～28日(木) ▼縦覧場所 市役所都市計画課 ▼意見書の提出 5月28日(木)までに市役所都市計画課へ

## 道路の破損などを 見つけたらご連絡を

市役所土木課

☎0587(32)13884  
ID 1001283

道路上の安全確保のため、道路に破損があれば応急補修をしています。道路に穴などを見つけた場合は連絡をお願いします。FAX(0587(34)1872)でも受け付けます。連絡の際は、住所や付近の目印、破損の大きさ・深さなどをできる限り詳しく知

らせてください。国道や県道など、市道以外の情報も受け付けます。

## 防水板設置費用の補助

市役所土木課

☎0587(32)13889  
ID 10000791

▼対象 市内の住宅・店舗などの出入り口などに、防水板(浸水に耐える素材で、取り外し、移動または埋め込みが可能な構造のもの)を設置する方 ▼補助金額 設置工事費の2分の1(1区画につき上限20万円) ▼申請方法 工事前に申請書に記入の上、市役所土木課へ(用紙は申請先にあります)

## 工業統計調査を実施します

市役所総務課

☎0587(32)1154  
ID 1002682

工業の実態を明らかにすることを目的として、経済産業省が製造業を営む全ての事業所を対象に実施します。県知事に任命された調査員

が5月中旬から訪問します。統計法により回答内容の秘密は厳守されますので、正確な回答をお願いします。

▼調査方法 従業者数3人以上の事業所：聞き取り調査、従業者数4人以上の事業所：聞き取り調査および調査票への回答



## 同報系防災行政無線を用いた 全国一斉の緊急情報配信訓練

問合せ 市役所危機管理課 ☎0587(32)1275  
ID 1000668

有事の際、地震や武力攻撃などの緊急情報を確実に伝達できるよう、下記のとおり訓練放送を行います。

とき 5月20日(水)、午前11時ごろ

放送内容 「これは、Jアラートのテストです」×3回



お知らせ

募集します

催し物

教室・講座

スポーツ

## ごみの正しい分別をお願いします！

問合先 資源対策課（環境センター内） ☎ 0587(36)0135  
ID 1006367

昨年、5月16日に発生した環境センターでの火災から1年が経ちました。しかし、火災の原因となりうる穴の開いていないスプレー缶やスマートフォンなどのバッテリーが、今でも誤って不燃ごみとして出されています。

二度と火災を起こさないため、5月は強化月間として、ルールが守られていないごみの取り残しを強化するとともに、集積場所での啓発を行います。  
※自分が出したごみを取り残されていた場合、一旦ごみを持ち帰り、分別した上で次回の収集日に出し直してください

## 出し方を間違えると火災の原因になるもの

- 乾電池、ボタン電池  
市役所、支所、市民センターなどに常設の乾電池回収箱へ
- スプレー缶、カセットボンベ  
必ず中身を使い切り、屋外で穴を開け、月1回のリサイクル資源（スチール缶・小物の鉄類）回収へ
- ライター  
必ず中身を使い切り、月2回の不燃ごみ収集へ
- 電池が外せない小型の家電製品、小型充電式電池（リチウムイオン電池を含む）  
市役所、支所、市民センターなどに常設の小型家電回収ボックスへ

募集します



### 国勢調査 指導員募集

市役所総務課

☎ 0587(32)1154

ID 1006350

10月1日を期日に実施される国勢調査の指導員を募集します。

- ▼活動内容 事務説明会への出席、調査書類の受け取り・審査
- ▼応募資格 市内在住の25歳以上の方（警察や選挙に直接関係する方などを除く）
- ▼定員 30人
- ▼活動期間 10月下旬～11月下旬
- ▼報酬 国の基準による
- ▼申し込み 5月29日（金）までに、応募用紙に記入の上、市役所総務課へ（用紙は申込先にあります。市のホームページからダウンロードもできます）
- ▼その他 この指導員は、区長の推薦により調査票の配布・回収を行う国勢調査員とは異なります

### さわやか隊 隊員募集

環境保全課（環境センター内）

☎ 0587(36)3710

ID 1001221

環境ボランティア「稲沢市さわやか隊」では、地域の環境美化のため、約180団体2400人が活躍中です。

- ▼対象 市内在住・在勤の20歳以上の方5人以上で構成されたグループ
- ▼申し込み 応募用紙に記入の上、環境保全課、支所、市民センターへ
- ※用紙は申込先にあります。市のホームページからダウンロードもできます

## パブリックコメントの募集

問合先 市役所都市計画課  
☎ 0587(32)1362  
ID 1006382

第3次都市計画マスタープランに掲げる市街化調整区域での土地利用方針に則した「市街化調整区域内地区計画運用指針（案）」を公表し、広く意見を募集します。

- ▶募集期間 5月14日（木）～6月12日（金）
- ▶閲覧場所 市役所都市計画課、市役所行政情報コーナー、支所、市民センター ※市のホームページにも掲載します
- ▶提出方法 案に対する意見と、住所・氏名（団体名）を記入の上、持参または郵送（〒492-8269 稲沢市稲府町1）、FAX（0587(34)1872）または市のホームページから市役所都市計画課へ
- ▶その他 結果は、市のホームページで公表し、個別に回答はしません

### 流域モニタリング一斉調査 参加者募集

環境保全課（環境センター内）

☎ 0587(36)3710

- ▼調査期間 6月5日（金）～9月30日（水）（期間内に調査できない場合は変更も可）
- ▼内容 川やため池、水路など身近な水辺の水のきれいさ・水の量・生態系などの調査・報告
- ▼申し込み 5月7日（木）～6月30日（火）に申込用紙に記入の上、環境保全課へ（用紙は申込先にあります）
- ※小学生以下の子どもは保護者と一緒に参加してください

お知らせ

募集します

催し物

教室・講座

スポーツ

申込共通項目：催し物名、参加者の郵便番号・住所・氏名（ふりがな）・電話番号、催しものによりその他必要事項  
無料：費用の記載がないもの、申込不要：申込方法の記載がないもの

はつらつ農業塾 塾生募集

市役所農務課

☎0587(32)1352  
ID 1001982

▼内容 左表▼対象 ①生きがい農業コース：市内または一宮市に在住で、過去にこの

はつらつ農業塾 内容

	①生きがい農業コース	②担い手育成コース
期間	8月～令和3年7月 ※1年間	8月～令和4年7月 ※2年間
日時	稲沢会場…水曜日、一宮会場…金曜日 午前9時30分～正午	両会場とも毎週月曜日～金曜日
内容	共同実習で秋冬野菜・春夏野菜を栽培	1年目…共同実習と専門農家への研修・実習、2年目…個別ほ場で栽培・管理
定員	各会場45人(定員を超えた場合は抽選)	若干名 ※面接で決定します

コースを受講したことがない方②担い手育成コース：市内または一宮市内で就農を希望する60歳未満の方▼費用 年1万円▼申し込み 5月15日(金)までに、申込用紙に記入の上、市役所農務課へ(用紙は申込先にあります)▼その他 抽選結果や担い手育成コースの面接日時などは後日連絡します

河川愛護モニター募集

市役所土木課

☎0587(32)1389

▼活動内容 河川の整備や環境に関する要望を把握するための情報提供など▼応募資格 20歳以上で、川に接する機会が多く、河川愛護に関心のある方▼定員 5人▼調査期間 7月1日(水)～令和3年6月30日(水)▼報酬 国の基準による(令和元年度は月4580円)▼申し込み 5月7日(木)～15日(金)に、応募用紙に記入の上、国土交通省木曽川上流河川事務所(〒50008801 岐阜市忠節町5-1)へ ※用紙

は木曽川上流河川事務所のホームページからダウンロードできます



こどもの日お楽しみ企画

祖父江ふれあいの郷

☎0587(98)2135

▼とき 5月5日(火・祝)  
▼ところ 祖父江ふれあいの郷浴場受付▼対象 小学生以下の子ども▼内容 浴場の利用無料、お菓子のプレゼント(なくなり次第終了)



文化財公開デー

市役所生涯学習課

☎0587(32)1443  
ID 1005049

▼とき 5月30日(土)、午前9時30分～正午▼ところ 長福寺(平和町下三宅)▼公開文

化財(市指定文化財) 木造千手観音菩薩立像、木造不動明王立像、木造毘沙門天立像



子育てセミナーB

市役所生涯学習課

☎0587(32)1440  
ID 1006482

▼日程・内容 下表(全5回)▼時間 午前10時～11時30分▼ところ 勤労福祉会館第2・3研修室▼対象 市内在住・在勤の妊婦と乳幼児の保護者▼定員 50人(先着順)▼申し込み 5月22日(金)から、市役所生涯学習課へ(電話可)

●託児

▼定員 25人(1歳以上の未就学児。1歳未満は会場に同伴できます) ※定員を超えた場合は抽選▼申し込み 5月19日(火)(必着)までに、往復はがきの往信裏に申込共通項目(ページ右下参照)、勤

子育てセミナーB 日程・内容

とき	テーマ	講師
6月18日(木)	子育てを難しくするさまざまな要因	日本福祉大学教授 江口昇勇
6月25日(木)	スマホと子育て ほどよい関係	椋山学園大学教授 石橋尚子
7月2日(木)	私らしくいこう! Colorful Life	カラースタylist 松井香央梨
7月9日(木)	子どもに伝える食の楽しみ	名古屋文理大学准教授 石川豊美
7月11日(土)	子どもとの関わり方、遊び方教えます! ~父親の役割、母親の役割~	愛知江南短期大学講師 笹瀬ひと美

務先(市外在住の方のみ)、子どもの氏名(ふりがな)・年齢を、返信表に申込者の住所・氏名を記入の上、市役所生涯学習課(〒49218269 稲沢市稲府町1)へ。Eメール(koseminar@city.nazawa.aichi.jp)も可



趣味講座・文化系教室 ④ 1005289

▶日程・内容など 下表▶ところ 祖父江町勤労青少年ホーム▶対象 市内在住・在勤の方▶申し込み 費用を持参の上、祖父江町勤労青少年ホームへ(申込開始日時に定員を超えた場合は、その場で抽選。定員に満たない場合は、5月30日(土)午後8時まで(日曜日と5月25日(月)は午後5時まで)随時受け付け) ※各5人以上で開催。日程・内容・持ち物など、詳しくは問い合わせてください

寿教室 ④ 1005288

▶日程・内容など 下表(各全7回)▶ところ 祖父江町勤労青少年ホーム集会議室▶時間 午後1時30分～3時▶対象 市内在住・在勤の60歳以上の方▶定員 各70人(先着順)▶申し込み 5月18日(月)までに、祖父江町勤労青少年ホームへ(電話可)

講座名	とき	曜日	回数	定員	講師	費用	教材費	申込開始日時
野菜作りあれやこれや	6月1日～令和3年2月1日 午後1時30分～3時	月	8	20人	山田裕夫	1,600円	-	5月11日(月) 午後1時30分
パンとお菓子作り	6月9日～令和3年2月9日 午前9時～正午	火	8	24人	神野豊子	1,600円	1回 2,000円	5月12日(火) 午後1時30分
はじめてのオカリナ	6月11日～10月22日 午後2時～3時30分	木	8	20人	原野あけみ	1,600円	実費	5月14日(木) 午後1時30分
絵手紙入門	6月4日～令和3年1月7日 午前10時～正午	木	8	20人	太田温女	1,600円	実費	

教室名	とき	曜日	回数	定員	講師	費用	教材費	申込開始日時
洋裁	6月12日～令和3年1月22日 午後1時30分～3時30分	金	16	30人	小川玲子	3,200円	実費	5月15日(金) 午後1時30分
茶道	6月5日～令和3年1月15日 午後6時30分～8時30分	金	16	15人	加藤宏子	3,200円	実費	
花の道(池坊)	6月6日～令和3年1月16日 午後1時30分～3時30分	土	16	20人	棚橋利江	3,200円	実費	5月16日(土) 午後1時30分
花の道(末生流)	6月13日～令和3年1月16日 午後6時30分～8時30分	土	16	20人	山田順子	3,200円	実費	5月16日(土) 午後2時30分
料理	6月6日～令和3年2月20日 午前9時30分～正午	土	16	30人	山田佳代子	3,200円	実費	

日程	内容		講師
	Aコース	Bコース	
6月16日(火)	6月18日(木)	人生航路まい進中 ～今更ながら自立のすゝめ～	生きがい支援アドバイザー・コーディネーター 堀田正隆
7月14日(火)	7月16日(木)	稲沢の歴史と文化財 ～史跡尾張国分寺跡の発掘調査～	市役所生涯学習課 田中俊輔
8月18日(火)	8月20日(木)	日常生活の中でフレイル予防をしましょう ～身体活動強度・運動内容を中心に～	健康運動企画センター所長 植屋節子
9月8日(火)	9月10日(木)	健康第一 ～健康維持・認知症について～	健康推進課(保健センター内) 稲石侑奈
10月6日(火)	10月8日(木)	落語を生で楽しもう ～笑いは心のエネルギー～	社会人落語家講師 若鯨亭笑天
11月10日(火)	11月12日(木)	悪徳商法の被害にあわないために	消費生活アドバイザー 松本久子
12月4日(金)	12月11日(金)	医食同源 ～先人の知恵に学ぶ～	名古屋文理大学准教授 石川豊美

親子ふれあい広場②  
市役所生涯学習課  
☎0587(32)1440  
ID 1006482

▼とき 6月12日(金)・19日(金)・26日(金)・28日(日)、7月3日(金)・10日(金)(全6回)、午前10時30分～正午▶ところ 勤労福祉会館第1日本間

▼対象 5月1日現在、1歳以上の子どもと保護者▶定員 16組(定員を超えた場合は抽選とし、初めて参加する方を優先)▶内容 親子でリトミックなど▶講師 子育てネットワーク 定行加保里、水野裕子▶申し込み 5月22日(金)(必着)までに、往復はがきの往信裏に、申込共通項目(ページ左下参照)、子どもの氏名(ふりがな)・生年月日、本講座参加経験の有無を、返信表に申込者の住所・氏名を記入の上、市役所生涯学習課(〒49218269 稲沢市稲府町1)へ。Eメール(fureai@city.jazakari.jp)も可

※申し込みは1人1通

お知らせ  
募集します  
催し物  
教室・講座  
スポーツ  
無料：費用の記載がないもの、申込不要：申込方法の記載がないもの  
申込共通項目：催し物名、参加者の郵便番号・住所・氏名(ふりがな)・電話番号、催しものによりその他の必要事項

お知らせ

募集します

催し物

教室・講座

スポーツ

### 古文書講座

市役所生涯学習課

☎0587(32)1443

ID 1005106

▼とき 6月16日・30日、7月7日・21日、8月4日(火) 曜日・全5回、午後2時30分〜4時30分 ▼ところ 平和町農村環境改善センター研修室1 ▼対象 市内在住・在勤の方 ▼定員 50人(先着順)

▼内容 市内に伝わる古文書を題材に、基本的なくずし字の読解や古文書特有の表現・意味、前近代の制度や社会について学ぶ ▼費用 1000円(初日に納入) ▼申し込み 5月19日(火)から、市役所生涯学習課へ(電話可)

### 親子でクッキングA

市役所生涯学習課

☎0587(32)1440

ID 1006482

▼とき 6月6日(土)、午前10時〜正午 ▼ところ 平和町農村環境改善センター調理実習室 ▼対象 市内在住の小学生と保護者 ▼定員 10組(定員

を超えた場合は抽選) ▼内容 お花のチョコパイ作り ▼講師 お菓子作り講師 えがしらちかり ▼費用 1300円(当日納入) ▼持ち物 エプロン、布巾、保冷剤、保冷バッグ ▼申し込み 5月20日(水)(必着) までに、往復はがきの往信裏に**申込共通項目**(ページ右下参照)、子どもの氏名・学校名・学年、返信表に申込者の住所・氏名を記入の上、市役所生涯学習課(〒492-18269 稲沢市稲府町1)へ



### ひとり親家庭の母などのための就業支援講習会

市役所子育て支援課

☎0587(32)1296

ID 1006482

▼日程・内容 下表 ▼対象 県内在住の母子家庭の母、父子家庭の父または寡婦で、全日程参加できる方 ▼申し込み

み 5月8日(金)〜29日(金)に、市役所子育て支援課へ(定員を超えた場合は抽選)

### ひとり親家庭の母などのための就業支援講習会 日程・内容

講座名	とき	定員	ところ
パソコン講習初級	6月27日〜10月3日(土) 曜日・全15回) 午前10時〜午後3時40分	20人	ヒューマンアカデミー(名古屋市千代田区名駅五丁目)
介護職員初任者研修	6月30日〜10月27日(火) 曜日・全16回) 午前9時30分〜午後5時30分 ※別途自宅学習あり	20人	未来ケアカレッジ名古屋駅前校(名古屋市中村区椿町)

### サリオパーク祖父江 自然観察会

環境保全課(環境センター内)

☎0587(36)3710

ID 1003578

▼とき 5月23日(土)、午前9時〜11時 ▼ところ サリオパーク祖父江 ▼集合場所 木

申込共通項目: 催し物名、参加者の郵便番号・住所・氏名(ふりがな)・電話番号、催しものによりその他必要事項  
無料: 費用の記載がないもの、申込不要: 申込方法の記載がないもの

曾川祖父江緑地管理事務所多目的ルーム(サリオパーク祖父江内) ▼対象 市内在住の小学生以上の方 ※小学生は保護者の同伴が必要 ▼定員 15組(先着順) ▼内容 NP O法人祖父江のホテルを守る会の指導者と一緒に植物や昆虫を観察 ▼持ち物 昆虫を取る網、虫を入れる容器 ▼申し込み 5月8日(金)午前9時から、電話で環境保全課へ ▼その他 長袖・長ズボン、履き慣れた運動靴で参加してください

### アートスタートえほんとおそび 子育て世代向けアート講座

荻須記念美術館

☎0587(23)3300

ID 1005163

▼とき 6月25日(木)、午前10時30分〜11時30分 ▼ところ 荻須記念美術館会議室 ▼対象 1歳以上3歳未満の子どもと保護者(子ども1人と保護者1人で1組) ▼定員 10組(定員を超えた場合は抽選) ▼費用 500円(当日納入) ▼内容 色彩や手触り

### 美術講座はじめての日本画

荻須記念美術館

☎0587(23)3300

ID 1006533

▼とき 6月19日〜11月6日(第1・3金曜日・全10回)、午後1時〜3時 ▼ところ 荻須記念美術館会議室 ▼対象 15歳以上の方 ▼定員 20人(定員を超えた場合はその場で抽選) ▼費用 2000円(教材費は別途後日徴収) ▼内容 制作しながら日本の伝統美を楽しむ ▼講師 日本画家 堀場和子 ▼申し込み 6月5日(金)午後1時に費用を持参の上、美術館会議室へ



お知らせ

募集します

催し物

教室・講座

スポーツ

**ファミリーサポートセンター  
子育て支援者養成講座**

ファミリーサポートセンター

☎0567(28)5574

▼**日程・内容** 左表(一部のみの受講も可) ▼**ところ** 愛西市佐織公民館(愛西市諏訪町) ▼**対象** 子育て支援活動に関心のある方など ▼**定員** 30人(先着順) ▼**申し込み** 5月7日(木)から、電話でファミリーサポートセンターへ▼

**子育て支援者養成講座 日程・内容**

とき	内容
5月13日(水) 午前10時~正午 午後1時~3時	なぜ地域の子育て支援が必要なの? 愛着形成の大切さ
5月15日(金) 午前10時~正午	今の子どもの食で気を付けること
5月20日(水) 午前10時~正午 午後1時~3時	子どもにとって安全・安心な環境とは? 配慮が必要な子どもへの関わり方
5月22日(金) 午前10時~正午 午後1時~3時	子どもの急変の時、どうしたらいいの?(病気編) 子どもの急変の時、どうしたらいいの?(ケガ・事故編)
5月26日(火) 午前10時~正午 午後1時~3時	子どもの発達に合った遊びと心理 みんなで子育てについて考えよう、ファミリーサポートセンターの事業説明と登録

その他 託児(先着5人程度、要予約)があります

**体力セルフチェック教室**

平和町農村環境改善センター

☎0567(47)1280

▼**とき** 5月26日(火)、午前10時~11時 ▼**ところ** 平和町農村環境改善センター多目的ホール ▼**定員** 30人(先着順) ▼**内容** 筋力・柔軟性・平衡性・脚筋力の測定や効果

的な体力づくりの方法を学ぶ  
▼**講師** 健康運動指導士 佐藤 元 ▼**費用** 500円(当日納入) ▼**申し込み** 5月1日(金)から、平和町農村環境改善センターへ(電話可)

**認知症予防出張講座**  
市役所高齢介護課  
☎0587(32)1293  
ID 1001494

▼**対象** 市内在住のおおね65歳以上の方10人以上100人以下で構成されたグループ  
▼**内容** 認知症についての講話や認知症予防に効果のある体操、ゲーム ▼**開催期間** 7月1日(水)~令和3年2月26日(金)、平日午前9時30分~午後5時の間で90分間 ▼**開催場所** グループが希望する会場(市内に限る) ▼**定員** 20組(定員を超えた場合は抽選。抽選の際は昨年度未受講の団体を優先します) ▼**申し込み** 5月12日(火)~26日(火)に申込用紙に記入の上、市役所高齢介護課へ(用紙は申込先にあります) ※電話可。申し込み時に開催日(第1・2希

望日)と開催場所を確認します

**シルバースクール  
趣味の教室**

市役所高齢介護課

☎0587(32)1293

6月~令和3年2月に、趣味の教室を開きます。  
▼**日程・内容など** 左表 ▼**対象** 市内在住の60歳以上の方、老人クラブ会員 ▼**申し込み** 5月11日(月)までに、申請書に記入の上、老人福祉セン

ターさくら館へ(用紙は申込先、市役所高齢介護課、支所、市民センター、老人福祉センターにあります)  
※教材費は実費。定員に満たなかつた講座は、5月12日(火)~22日(金)に老人福祉センターさくら館で受け付け(先着順。電話可)

**シルバースクール 趣味の教室 日程・内容**

教室名	とき	定員	講師
盆栽	第1・3火曜日	20人	中部盆栽組合長 新海厚夫
書道	第1・3火曜日	20人	麗筆会理事長 岩田潤流
舞踊	第2・4木曜日	20人	花柳流講師 花柳芳有門
民謡	第1・3金曜日	25人	日本郷土民謡協会公認 教師 浅野裕子
社交ダンス	第2・4火曜日	20人	社交ダンス講師 鈴木幹生
ゲートボール	第1・3水曜日	20人	日本ゲートボール連合 一級審判員 沢田有三
料理教室(男性対象)	第1金曜日	25人	栄養士 倉田秀代
陶芸	第1・3月曜日	15人	陶芸講師 田中達成
いきいき健康	第2・4月曜日	20人	スポーツプログラマー 六鹿恵子
絵画	第2・4水曜日	20人	森心会会長 森田貞子
カラオケ教室	第2・4金曜日	60人	日本音楽振興会カラオケ 講師 川島かず恵



申込共通項目: 催し物名、参加者の郵便番号・住所・氏名(ふりがな)・電話番号、催しものによりその他必要事項

無料: 費用の記載がないもの、申込不要: 申込方法の記載がないもの

お知らせ

募集します

催し物

教室・講座

スポーツ

### 愛知県障害者委託訓練

市役所福祉課

☎0587(32)1281

▼とき 7月1日～8月31日  
(原則月・火・木・金曜日)



### 緊急車両が通れません！

問合せ 消防署警防第1課 ☎0587(22)0119

狭い道路や曲がり角付近での駐車は、消防車や救急車の通行の妨げとなります。災害現場への到着が遅れると、被害の拡大を招くこととなります。消防水利（消火栓、防火水槽、防火井戸）付近での駐車は、消火活動ができなくなる恐れがあります。皆さんの大切な生命・財産を守るため、ご理解とご協力をお願いします。

午前10時～午後4時 ※7月24日・8月14日を除く▼ところ  
3 ばそメイト国府宮教室  
(国府宮二丁目) ▼対象 身体・精神・知的障害などがある方で、マウスを持つことができる方▼定員 6人(面接で選考)▼内容 ワード・エクセル・パワーポイントの講座、P検試験対策講座、就職支援▼申し込み 6月3日(水)までに、ハローワークへ ※受講には求職登録、テキスト代8800円が必要▼問合せ  
先 ハローワークまたは愛知障害者職業能力開発校(☎0533(93)2505)へ

### 市民剣道選手権大会

スポーツ課(総合体育館内)

☎0587(34)6318

ID 1004976

▼とき 6月7日(日)、午前9時▼ところ 総合体育館▼対象 市内在住・在勤・在学の



### 夏季ソフトバレーボール大会

スポーツ課(総合体育館内)

☎0587(34)6318

ID 1004973

▼とき 6月21日(日)、午前9時15分▼ところ 総合体育館

▼対象 市内在住・在勤・在学の16歳以上の方(4月1日現在) ▼参加人数 1チーム8人以内(監督1人必要。選手と兼任可) ▼部門 ①トリム一般の部②レディー

小学生以上の方▼部門 ①一般男子(二段以上の部、初段以下の部) ②一般女子 ③中学生男子 ④中学生女子 ⑤小学生(1・2年生の部、3・4年生の部、5・6年生の部) ▼試合方法 個人トーナメント戦▼申し込み 5月19日(火)(必着) までに、任意の用紙に申込共通項目(ページ右下参照)、種目、学校名または勤務先を記入の上、電話・FAX(午後7時以降)で申し込み▼申込・問合せ  
先 稲沢武道館事務局 西 秀隆(☎・FAX 0587(32)6582)

### 市民体育大会(水泳の部)

スポーツ課(総合体育館内)

☎0587(34)6318

ID 1004978

▼とき 7月5日(日)、午前8時30分(小雨決行。予備日：7月12日(日)) ▼ところ 平和町プール▼対象 市内在住・在勤・在学の中学3年生以上の方、稲沢水泳協会加盟の方



ス一般の部▼競技方法 ランク別ブロック制リーグ戦、変則リーグ戦▼費用 1チーム1000円 ※令和2年度協会未登録の場合、登録料1000円と登録者名簿が必要▼申し込み 6月8日(月)正午までに、申込書に記入の上、スポーツ課へ ※FAX(0587(34)6328)も可。用紙は申込先にあります▼問合せ 稲沢市ソフトバレーボール協会 富田賢商(☎090(8734)0693)

### 市民グループ掲示板

#### うたごえ公民館

▶とき 5月17日(日)、午後2時～4時▶ところ 千代田公民館▶内容 マンドリン、ギターなどの伴奏で、みんなで歌う▶費用 500円(茶菓子代)▶問合せ コーラスかえる 木村 徹 ☎0587(32)8203



▼種目 【一般男子】自由形50㍓・100㍓、平泳ぎ50㍓・100㍓、背泳ぎ50㍓、バタフライ50㍓【40歳以上男子】自由形50㍓、平泳ぎ50㍓【一般女子】自由形50㍓、平泳ぎ50㍓【40歳以上女子】自由形50㍓、平泳ぎ50㍓ ※1人2種目まで▼費用 500円▼申し込み 6月22日(月)までに申込書に記入し、費用を持参の上、スポーツ課(祖父江町・平和町体育館へ(用紙は申込先にあります))

申込共通項目：催し物名、参加者の郵便番号・住所・氏名(ふりがな)・電話番号、催しものによりその他必要事項  
無料：費用の記載がないもの、申込不要：申込方法の記載がないもの



# 保健コーナー



**新型コロナウイルス感染症拡大防止のため、イベントなどを中止・延期、または内容を一部変更する場合があります。**  
最新情報は、市のホームページで確認するか、各担当課にお問い合わせください。

ID 1006290

## 胃がん検診（集団実施）

ID 1004969

- ▼**日程** 下表 ▼**時間** 午前8時40分～10時30分 ※時間の指定はできません ▼**対象** 市内在住で検診時に40歳以上の方 ▼**定員** 各50人（先着順。各35人以上で開催） ▼**検査方法** 胃部レントゲン間接撮影 ▼**持ち物** 健康手帳（持っている方のみ） ▼**費用** 500円（70歳以上の方、65歳以上で後期高齢者医療被保険者証を持っている方、生活保護を受けている方は無料） ▼**申し込み** 申込開始日の午前8時30分から、健康推進課へ（電話のみの受け付け。一回の電話で3人まで受け付けます） ※今年度より、胃内視鏡検診

### 胃がん検診（集団実施） 日程

とき	ところ	申込開始日
6月2日(火)	保健センター	5月7日(木)
6月10日(水)	稲沢東公民館	
6月23日(火)	保健センター	

が始まります（50歳以上で和暦が偶数年生まれの方が対象）。胃内視鏡検診を希望する方、糖尿病などで内服治療中の方（集団検診は危険を伴うことがあるため）

め）は、8月～10月に実施する「医療機関で行う胃がん検診」を受けてください。詳しくは、広報いなざわ4月号と同時配布の「保健事業案内」で確認してください  
※受診時に個人情報取り扱い上の同意署名が必要ですが受診は1年に1回

### がん検診無料クーポン券の送付

特定の年齢の方に、子宮頸がん・乳がん検診が無料となるクーポン券と検診手帳を6月上旬までに送付します。

- ▼**対象** 子宮頸がん検診：4月1日現在で20歳の女性、乳がん検診：4月1日現在で40歳の女性 ※詳しくは、クーポン券で確認してください

### 新生児訪問

ID 1006482

- ▼**対象** 生後2カ月未満（市外から里帰りした方の場合、生後28日以内）の子どもがいて、相談を希望する方 ▼**内容**

容 助産師・保健師による訪問相談 ▼**申込先** 健康推進課

### こんにちは赤ちゃん訪問

ID 1006482

生後4カ月までの子どもがいる全ての家庭を主任児童委員または保健師が訪問し、子育てに関する情報提供などを行います（新生児訪問を受け左方を除く）。

- ▼**問合せ先** 健康推進課



### 節目で見直そう！ 女性健診

ID 1004979

- ▼**とき** 6月18日(木)、午前8時45分～9時15分（受付時間） ▼**ところ** 保健センター
- ▼**対象** 市内在住で、健診時40・45・50・55・60・65・70歳の女性 ▼**定員** 50人（先着順。20人以上で開催） ▼**内容** 骨粗しょう症検診 ▼**持ち物** 健康手帳（持っている方）

み） ▼**費用** 500円（70歳の方、65歳で後期高齢者医療被保険者証を持っている方、生活保護を受けている方は無料） ▼**申し込み** 5月18日（月）～6月11日（木）に、健康推進課へ ※受診は1年に1回

### 「8020」達成者募集

80歳以上で自分の歯が20本以上残っている方を募集します。

- ▼**対象** 市内在住で昭和16年3月31日以前の生まれで20本以上の残存歯があり、十分に機能している方（これまでに表彰を受けた方は除く） ▼**応募方法** 市内歯科医院で健診を受け、5月31日（日）までに歯科医院から推薦 ▼**審査** 稲沢市歯科医師会 ▼**表彰** 福祉まつり（10月24日（土）に開催）で代表者を表彰します ▼**問合せ先** 健康推進課



無料…費用の記載がないもの、申込不要…申込方法の記載がないもの

## 各種相談

※全て無料です。祝休日を除きます

名称	とき	ところ	内容	その他
健康相談	水曜日、午前9時～11時	保健センター	保健師による相談	母子健康手帳・健康手帳のある方は持参。予約不要
	火曜日、午前9時～11時	保健センター祖父江支所		
食生活相談	随時	保健センター	食生活に関する相談	電話予約が必要
医師健康相談	5月28日(木) 午後1時30分～3時		医師による相談	5月26日(火)までに電話予約が必要
高齢者健康よろず相談	5月7日(木) 午後1時30分～3時	祖父江老人福祉センターいちょう館	高齢者の健康に関する相談	予約不要
	5月12日(火) 午後1時30分～3時	老人福祉センターさくら館		
	5月20日(水) 午後1時30分～3時	稲葉老人福祉センターあすなる館		
	5月27日(水) 午前9時30分～11時	下津老人福祉センターくすのき館		
エイズ・梅毒検査	水曜日(5月6日を除く)、 午前9時～11時/第2・4 月曜日、午後6時～7時	県一宮保健所(一宮市古金町一丁目) ※問い合わせは県一宮保健所 ☎0586(72)0321へ	カウンセリングの上、血液検査を実施 ※感染の可能性があった日から3カ月の経過が必要	成績書(水曜日午前のみ発行)が必要な場合は有料。予約不要 過去に一度も検査を受けていない方が対象。 予約不要
B型・C型肝炎ウイルス検査	水曜日(5月6日を除く)、 午前9時～11時			

## 各種教室

※全て無料です。祝休日を除きます

名称	とき	ところ	対象	内容
初妊婦教室	月曜日 午前9時30分～10時	保健センター	初妊婦	母子健康手帳の活用方法、母子に関する各種健康診査の紹介など *母子健康手帳を交付しますので、妊娠届出書とマイナンバーが分かるものを持参してください。母子健康手帳は、保健センター、保健センター祖父江支所でも随時交付しています *予約不要

新型コロナウイルス感染症対策にご協力を！

### 正しい手の洗い方

ドアノブや電車のつり革など、さまざまなものに触れることにより、自分の手にもウイルスが付着している可能性があります。外出先からの帰宅時や調理の前後、食事前など、こまめに手を洗いましょう。2度洗いが効果的です。

1



流水でよく手をぬらした後、石けんを付け、手のひらをよくこすります

2



手の甲を伸ばすようにこすります

3



指先・爪の間を念入りにこすります

4



指の間を洗います

5



親指と手のひらをねじり洗いします

6



手首も忘れずに洗います

石けんで洗い終わったら、十分に水で流し、清潔なタオルなどでよく拭き取って乾かします





乳幼児健康診査・予防接種

- 母子健康手帳を必ず持参してください
- 風邪症状（咳、鼻水、発熱など）があるなど、体調の悪いときは、別の日に受診してください
- 所要時間は、健康診査が受け付けから2時間～2時間30分程度、BCG予防接種が受け付けから1時間程度です
- アンケート（BCG予防接種は予診票）に記入の上、持参してください

- 指定された会場以外で受診したい場合は、1週間前までに祖父江町・平和町に在住の方は健康推進課へ、祖父江町・平和町以外に在住の方は保健センター祖父江支所（☎0587(97)7000）へ連絡してください
- 全て無料です

健康診査

対象者には事前に案内を送付します。指定された受診日の1週間前までに届かない場合は、健康推進課へ問い合わせてください

名称	とき（対象）・ところ		受付時間	内容
	祖父江町・平和町以外に在住の方	祖父江町・平和町に在住の方		
4カ月児健康診査	5月7日(木)(R1.12.19～31生) 5月19日(火)(R1.1.1～15生) 保健センター		午後0時45分～1時15分 ※午後0時30分から番号札を配布	問診、身体計測、内科診察
1歳6カ月児健康診査	5月11日(月)(H30.10.1～16生) 5月18日(月)(H30.10.17～31生) 保健センター			問診、身体計測、内科診察、尿検査（3歳児のみ） ※歯科診察、フッ素塗布は中止します
3歳児健康診査	5月8日(金)(H29.5.1～15生) 5月26日(火)(H29.5.16～31生) 保健センター	5月20日(水) (H29.4～5月生) 保健センター祖父江支所		

BCG 予防接種

病院などにかかっている薬を飲んでいる場合は、事前に医師に確認してください。不明な点は、健康推進課へ問い合わせてください

とき（対象）・ところ		受付時間
祖父江町・平和町以外に在住の方	祖父江町・平和町に在住の方	
5月14日(木)(R1.11月生) 5月22日(金)(R1.11月生) 保健センター		午後1時45分～2時15分 ※午後1時30分から番号札を配布

※5月の歯科健康診査は中止します

風しん対策（成人男性）事業

問合せ先 健康推進課 ID 1005347

風しんは感染力が強い病気で、妊娠早期の妊婦が感染すると、出生児が先天性風しん症候群（眼や耳、心臓に障害が出る病気）になる可能性があります。

予防接種を受ける機会がなかった昭和37年4月2日から昭和54年4月1日までに生まれた男性は、抗体保有率が他の世代に比べて低くなっています。

感染を拡大させないためにも、社会全体で免疫を持つことが重要です。4月末までに対象者へクーポン券を送付していますので、全国の実施機関で抗体検査を受け、十分な抗体がない場合は麻しん・風しん混合ワクチンの接種が必要です。クーポン券が届いたら、早めに抗体検査を受けましょう。

令和4年3月31日までに限り、対象者は風しん抗体検査および予防接種を公費で受けられます。



※実施機関は、厚生労働省のホームページで確認してください



## 図書館からのお知らせ

### ☆おすすめ本

#### 「高校事変」

松岡圭祐（著） 中央図書館所蔵

テロリストの娘だった高校生 優莉結衣。自分が通う高校に総理大臣が訪問するが謎の武装集団に襲撃されてしまう。結衣は昔教わった知識と銃器で戦う道を選ぶが…。アクション映画が好きな方に特におすすめの一冊です。



#### 「地球が危ない！ プラスチックごみ1」

幸運社（編） 中央図書館所蔵

プラスチック製品は、使い終わると半永久的に消えないゴミとなります。そのゴミは生き物や生活にどんな影響を与えているのでしょうか。私たちにできることをみんなで考えてみませんか。



### ●ちくちく手づくりの会 ID 1004855

▶とき 6月19日（金）、午前10時～午後0時30分 ▶ところ 中央図書館研修室 ▶定員 30人（先着順） ▶内容 子どもが遊べる布おもちゃの作製 ▶講師 ちくちく手づくりの会 加藤弘子、浅野栄美代 ▶費用 350円 ▶持ち物 はさみ、針、もめん糸（白・黒） ▶申し込み 5月22日（金）午前11時30分から、電話で中央図書館へ ▶その他 託児はありません

### ●図書館のホームページをご覧ください

図書館で開催するイベントの情報やお知らせは、ホームページにも掲載しています。市のホームページから簡単にアクセスすることができます。

- ・トップページの市関連リンクからアクセス
- ・ページID検索で「1000015」を入力

※検索サイトで「稲沢市図書館」と検索すると「稲沢市図書館 OPAC」が検索結果トップに表示されることがありますが、これは資料検索や利用照会をするページですので、お間違えないようお願いいたします

開館時間 中央図書館…午前9時30分～午後7時30分、祖父江の森・平和町図書館…午前10時～午後7時

5月休館日 1日（金）・7日（木）・11日（月）・18日（月）・25日（月）

※祖父江の森・平和町図書館は8日（金）・12日（火）・13日（水）も休館

中央図書館 ☎ 0587(32)0862、祖父江の森図書館 ☎ 0587(97)1000、平和町図書館 ☎ 0567(46)1124

## 平和らくらくフラザ

☎ 0567(46)5600 ID 1001703



開館時間 午前9時～午後9時（プール・浴場・トレーニングルームの入場は午前10時～午後8時30分）

5月休館日 7日（木）・12日（火）・19日（火）・26日（火）

種類	区分	プール	浴場	プール・浴場 共通	トレーニング ルーム
1回券	大人	600円	220円	700円	360円
	小中学生	300円	100円	350円	—
回数券 (12枚)	大人	6,000円	2,200円	7,000円	3,600円
	小中学生	3,000円	1,000円	3,500円	—

※未就学児、市内在住の障害者・戦傷病者・被爆者健康手帳所持者は無料  
※プール・浴場はオムツを使用している方は利用できません  
※トレーニングルームの利用は高校生以上。室内用シューズ持参。初回利用時は講習会（要予約）を受講してください

## 祖父江ふれあいの郷

☎ 0587(98)2135 ID 1001709



開館時間 午前9時～午後9時（浴場の入場は午前10時～午後8時30分）

5月休館日 7日（木）・13日（水）・20日（水）・27日（水）

種類	大人	小中学生	その他
1回券	240円	100円	未就学児、障害者および市内在住の戦傷病者・被爆者健康手帳所持者は無料。オムツを使用している方は利用できません
回数券 (12枚)	2,400円	1,000円	

## いなっピーお出掛け情報

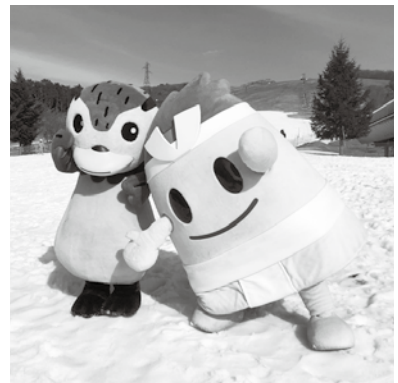
### ●3月1日 ひるがの高原スキー場



ひるがの高原のマスコットキャラクターひるがもちゃんに誘われて、岐阜県郡上市のひるがの高原スキー場に遊びに行ったヨ。今シーズンは

あったかい日が多かったから、雪を見ることができてとっても嬉しかったツピ！ 太陽に照らされた雪がキラキラして、とってもきれいだったな～。

真っ白な雪を踏みしめながら子どもたちとおいかけっこをして、楽しかったヨ。ボクもみんなも元氣いっぱい！



5月のお出掛け予定は、市ホームページを見るツピ！

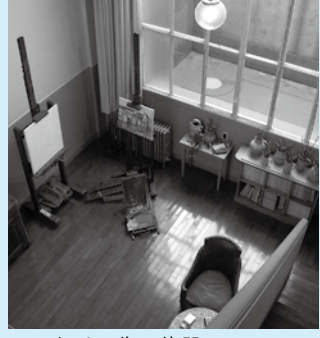
市役所商工観光課 ID 1003254



**荻須記念美術館** の催し **開館時間**  
 午前9時30分～午後5時  
 ☎0587 (23)3300 (入館は午後4時30分まで)

※5月の一般展示室の催しはありません

**常設 荻須高德展**  
 稲沢出身で主にパリの街角を描いた「荻須高德」の美術学校時代から晩年までの作品を油彩画を中心に展示。パリのアトリエを復元した施設では、荻須が作品を制作した当時の雰囲気を味わえます。



▲アトリエ復元施設

5月休館日…7日(木)・8日(金)・11日(月)・12日(火)・13日(水)・18日(月)・25日(月)

◆常設展観覧料  
 一般…310(240)円、高大生…210(160)円、小中生…50(40)円  
 ※( )内は団体料金。市内の小・中学生は無料  
 ※障害者・戦傷病者・被爆者健康手帳所持者は、本人と付き添い1人無料(窓口で手帳を提示してください)  
 ◆一般展示観覧料 無料

※美術館では展示室を貸し出しています

**稲沢の文化財** 市役所生涯学習課

ちょうふくじ に おうもん つげたり に おうぞう  
**長福寺の仁王門 付 仁王像**

長福寺 平和町下三宅  
 市指定文化財1棟(平成17年7月1日指定)

間口6.7m、奥行3.95m。永禄年(1558～70)中に平手政秀の子・五郎右衛門が建立したとされる、平和町では最古の木造建築です。仁王門は入母屋造、平屋建、瓦葺の建物ですが、当初は楼門造りの計画であったことが母屋の痕跡から分かります。仁王像は像高2.6m、肘張1.5mの寄木造で、右に阿形、左に吽形が安置されています。赤外線写真によって確認された胎内墨書銘から、仁王像の造立は元亀三年(1572)と推定され、仁王門の再建もこの前後と考えられます。



**爽快! 祖父江の森**

祖父江の森温水プール ☎0587(97)8282

●改修工事のお知らせ  
 プール棟の改修工事のため、12月まで温水プール、トレーニング室を休業します。テニスコート、多目的運動場は通常通り利用できます。  
 ご不便とご迷惑をお掛けしますが、ご理解のほどよろしくお祈いします。



◎テニスコート、多目的運動場 利用料

	区分	単位	金額
テニスコート	1面	2時間	480円※1
	壁打ち面	2時間	240円※1
	照明設備 1面	1時間	410円※2
	テニスコート管理棟会議室	2時間	690円
多目的運動場	運動場	1時間	840円
	照明施設	1時間	2,050円
	会議室	1時間	360円

※1…1時間以内の場合は半額  
 ※2…1時間以上の場合、30分ごとに205円

開館時間 テニスコート管理棟、午前9時～午後9時  
 5月休館日 7日(木)・11日(月)・18日(月)・25日(月)

**名古屋文理大学文化フォーラム**

(市民会館) ☎0587(24)5111

〈好評発売中!〉  
**よしもと爆笑公演 in 稲沢**  
 ～吉本新喜劇&バラエティショー～

よしもと新喜劇が稲沢にやってきます! 子どもから大人まで広くお楽しみいただける、笑いあり人情ありの目が離せないよしもと真髓のコメディをご堪能あれ。

▶とき 6月7日(日)①正午開演②午後3時30分開演  
 ▶ところ 大ホール ▶演題 笑いで日常を取り戻そう!  
 ▶入場料 6,000円

(全席指定。3歳以下は保護者1人につき1人膝上に限り無料)  
 ▶販売場所 名古屋文理大学文化フォーラム(市民会館)、ヨシツヤ新稲沢店、名鉄ホールチケットセンター、チケットぴあ(Pコード:501-465)、ローソンチケット(Lコード:42908)



▲すっちー

開館時間 午前9時～午後9時30分  
 5月休館日 11日(月)・25日(月)

無料…費用の記載がないもの、申込不要…申込方法の記載がないもの

## トラブルを未然に防ごう

## 消費生活センター からのお知らせ 市役所商工観光課

### 電気料金の契約切り替えトラブルに注意！

大手電力会社と偽り、新たな電力会社へ契約を切り替えさせるトラブルが増えています。

#### 事例

- ・大手電力会社と名乗る事業者から「料金徴収を委託することになったので契約を切り替えてください」と電話があった。電力会社に確認をするとそんな話はなかった
- ・知らない事業者から「電気料金が安くなるので、明細を教えてください」と電話があった。検針票に書かれた番号などの情報を教えると、後日、勝手に別の電力会社へ契約の切り替え手続きをされていた

#### アドバイス

- ・事業者名や内容をよく確認し、必要のないものはきっぱり断りましょう
- ・検針票の記載情報は重要な個人情報です。慎重に取り扱しましょう

市役所消費生活センター ☎ 0587(32)2594

受け付け 月～金曜日 ※祝休日を除く

午前10時～正午・午後1時～3時



「となりまち」一宮市のイベントなどをお伝えします

一宮市尾西歴史民俗資料館 春季収蔵品展

「小塚文庫展 一有識故実の世界」

上祖父江の国学者 小塚直持が収集した「小塚文庫」から、直持が最も関心を寄せていた有識故実の古典籍を紹介します。

▶とき 5月31日(日)まで、午前9時～午後5時(入館は午後4時30分まで) ※月曜日(5月4日を除く)、5月7日(木)は休館 ▶ところ 一宮市尾西歴史民俗資料館(一宮市起) ▶問合せ先 一宮市尾西歴史民俗資料館 ☎ 0586(62)9711

## ケーブルテレビの稲沢市広報番組 いなざわふれあい通信

問合せ先 市役所秘書広報課

◆5月1日～15日の放送内容  
「特定健康診査」

◆5月16日～31日の放送内容  
「稲沢市の観光PR」

●放送開始時間(1日4回、10分番組)

稲沢CATV…6:50、10:50、14:50、21:50

西尾張CATV…8:45、14:15、17:45、20:45

▷番組のDVDを市役所秘書広報課、支所で貸し出しています



ここから  
視聴でき  
ます!

## 警察署からのお知らせ

稲沢警察署 ☎ 0587(32)0110



市内初! 千代田地区を防犯カメラ設置推進地区に指定しました

昨年、千代田地区で侵入盗被害が多発したことを受け、地区内に防犯カメラを設置しました。今後3カ月間、防犯カメラの効果を検証し、犯罪被害の減少につなげていきます。



みんなの安全を守る! 千代田防犯パトロール隊

犯罪抑止のため、自主防犯ボランティア「千代田防犯パトロール隊」が2月から活動を始めています。毎週水・土曜日に、青色回転灯を付けたパトロールカーが全地区内を回り、地域の安全を見守ります。



## 短歌

伊藤英一 選

【特選】

亡き夫を偲んで作りし蓬餅同じ笑顔で息子等が喰む

鶺鴒由子(赤池南町)

闘病のあいだも草を取りし妻かビニールハウスに鎌忘れあり

吉田喜良(北島町)

【入選】

真いわしの煮え立つ鍋に大海を泳げる群れの雄姿うかびぬ

丸山勝也(祖父江町野田)

亡き人の愛でし紅梅はや咲きて淡き色香に元氣もらいぬ

内笹井幸子(北島町)

弥生どき別れと出会い未来て羽ばたけ孫よ自分を信じて

杉浦るみ子(小沢三丁目)

風薫る川沿いに立つ鯉のぼり風吹く川面に映りて泳ぐ

中山忠義(奥田町)

オリオンのペテルギウスの滅光に凍てる夜空へ熱い眼差し

佐藤正光(祖父江町山崎)

好きだから日焼けも何のと鎌を振る時かねは植えねば恵み得られず

中田重子(増田北町)

葉の上にてんとう虫の朱の点のりたる蓬風にゆらげり

大野桂子(祖父江町江東)

年明けてコロナウイルス一大事猛威に世界混乱の渦

沢宏爾(梅須賀町)

鶺鴒さん…夫を偲んで作った蓬餅を、息子たちが夫と同じ笑顔で喜んで食べてくれたことへのうれしさが出ている。

吉田さん…闘病中の身でありながら畑の草が気になり、ビニールハウスの中に鎌を忘れた妻への思いやりが出ている。

●募集します 短歌(当季雑詠) ▶応募方法 5月15日(金)までに、住所・氏名を記入の上、市役所秘書広報課(〒492-8269 稲沢市稲府町1)へ ※はがきで1枚につき2首まで。FAX(0587(23)1489)、Eメール(tanka@city.inazawa.aichi.jp)でも受け付けます



## ●令和2年度 稲沢市キャンペーン・レディー

キャンペーン・レディーの皆さんが就任報告のため表敬訪問されました。1年間、市の観光事業やイベントを盛り上げていただきます。



▲左から本田有亜さん、大塚麻矢香さん、稲山未来さんです



# みんなのひろば

## ●国府宮参道の桜

国府宮参道一帯に満開の桜が咲き誇り、春の訪れを告げました。神社と桜が相まって、厳かな雰囲気が醸し出されます。



## 稲沢市の景観地 50選

稲沢市の美しい風景 50カ所を選んだ「稲沢市の景観地 50選」。全 25 回で紹介します。第 25 回は、「萬徳寺多宝塔」と「大江橋」です。



### 萬徳寺多宝塔



「ぼたん寺」とも呼ばれる古刹・萬徳寺。境内には、室町時代に建立された多宝塔があるほか、一円に植えられた約700本のボタンが優雅なひとときを演出します。

ところ：長野三丁目  
アクセス：JR 稲沢駅から徒歩 10分



### 大江橋



昭和 30 年、稲沢市の前身・稲沢町が誕生の際に町村合併記念事業として建設された橋。その欄干は、国府宮の玄関口であることを意識したデザインとなっています。

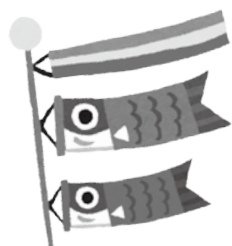
ところ：国府宮二丁目  
アクセス：名鉄国府宮駅から徒歩 5分

# 市民相談

## 5月

相談は全て無料。秘密は厳守します。  
気軽に相談してください。

名称・内容	とき	ところ	問合せ先
法律相談（予約制） 弁護士による相談（予約は5月12日（火）から受け付け。電話可。先着順） ※複数回の予約は受け付けません	26日（火）、6月2日（火） 午後1時～4時30分 定員 7人	市役所相談室	市役所市民課 ☎0587(32)1311 調停中・裁判中の 案件の相談はご遠慮ください
	19日（火）、6月9日（火） 午後1時～4時 定員 6人	祖父江支所会議室	
合同相談 行政、人権、登記、不動産	15日（金）、午後1時～3時30分	総合文化センター	
表示登記・境界問題の相談 登記、境界	16日（土） 午前9時30分～午後0時30分	iービル6階（一宮市栄三丁目）	愛知県土地家屋調査士会 一宮支部長事務所 ☎0586(73)1008
消費生活相談 訪問販売や商品など、消費生活全般	月～金曜日 ※祝休日を除く 午前10時～正午・午後1時～3時	市役所消費生活センター	市役所消費生活センター ☎0587(32)2594
女性悩みごと相談 夫婦・親子など女性の悩み事など	13日（水）・27日（水） 午前10時～午後3時30分	市役所相談室	市役所福祉課 ☎0587(32)1278
子育て相談 子育てに不安のある方、困っている方の相談	開館時間内で随時実施	保育園、ひまわり園、児童館、児童センター	市役所子育て支援課 ☎0587(32)1299
	月～金曜日 ※祝休日を除く 午前9時～午後5時	中央・平和・長野子育て支援センター	中央子育て支援センター ☎0587(34)4158 平和子育て支援センター ☎0567(46)5605 長野子育て支援センター ☎0587(32)9415
子育て支援総合相談	子ども発達相談（予約制） 臨床心理士・作業療法士・言語聴覚士による子育て・発達の相談	不定期（電話で問い合わせください）	子育て支援総合相談センター ☎0587(34)4159
	家庭児童相談 0歳～18歳の児童の保護者を対象に、育て方、発達、問題行動、不登校など総合的な子育て相談	月～金曜日 ※祝休日を除く 午前8時30分～午後5時 （面接相談は午前9時30分から）	
子ども悩みごと相談 子どもの交友・いじめ、不登校など子どもからの学校生活全般の悩み事相談	月～金曜日 ※祝休日を除く 午前8時30分～午後5時	家庭児童相談室（中央子育て支援センター内）	子育て支援総合相談センター ☎0120(76)4152 （子どもからの専用ダイヤルです）
ポルトガル語による相談 ポルトガル語による各種相談	1日（金）・15日（金） 午前9時30分～午後0時30分	市役所相談室	市役所秘書広報課 ☎0587(32)1126
労働相談（予約制） 労働問題に関すること	14日（木）、午後1時～4時 ※相談日前日の正午までに予約が必要	市役所相談室	市役所商工観光課 ☎0587(32)1332
若者の就労無料相談（予約制） 15歳～39歳の若者と保護者を対象に、進路・就職相談の専門家との個別相談	8日（金）、午後2時～4時30分 ※相談日前日の午後5時までに予約が必要	総合文化センター	いちのみや若者サポートステーション ☎0586(55)9286
多重債務相談（予約制） 司法書士らによる、多重債務問題解決のための相談	27日（水）、午後1時～4時 ※相談日前日の正午までに予約が必要	総合文化センター	市役所商工観光課 ☎0587(32)1332
夜間納税相談 市税などを納期限内に納税できない方の相談	11日（月）、午後5時15分～7時 （電話相談可）	市役所収納課	市役所収納課 ☎0587(32)1248





# 休日急病診療



外科		内科
きたやまクリニック ☎ 0587(24)3183	5月2日(土)	こうのみやクリニック ☎ 0587(34)6777
	5月3日(日・祝)	休日急病診療所 ※下図をご覧ください
大島クリニック ☎ 0587(97)7111	5月4日(月・祝)	
根木クリニック ☎ 0567(47)1233	5月5日(火・祝)	
たいらクリニック ☎ 0587(32)0008	5月6日(水・休)	
宮下医院 ☎ 0587(36)7028	5月9日(土)	
	5月10日(日)	休日急病診療所 ※下図をご覧ください
よう泌尿器科・皮フ科 ☎ 0587(22)1800	5月16日(土)	やまかみ内科循環器科 ☎ 0587(36)7778
	5月17日(日)	休日急病診療所 ※下図をご覧ください
杉原内科外科医院 ☎ 0587(21)0832	5月23日(土)	宮川醫院 ☎ 0587(24)3811
	5月24日(日)	休日急病診療所 ※下図をご覧ください
六輪病院 ☎ 0567(46)3515	5月30日(土)	森上内科クリニック ☎ 0587(97)6867
	5月31日(日)	休日急病診療所 ※下図をご覧ください

## 外科と内科の受付時間

土曜日(外科・内科) : 午後1時~7時30分  
日曜日、祝・休日(外科) : 午前9時~午後7時30分

## 休日急病診療所

受付時間 午前9時~11時30分  
午後1時~3時30分  
午後5時~7時30分

土曜日は休診です。  
当直医療機関へどうぞ。

診療科目 内科・小児科

★保険証と現金をお忘れなく



中野宮町44-4  
明治市民センター東隣  
☎0587(36)3006

建て替えのため、4月1日(水)から令和3年3月31日(水)まで  
休日急病診療所を明治市民センター東隣に一時移転しています

◆上記の受付時間外および平日の夜間に急病で困ったときは  
県救急医療情報センター ☎0586(72)1133へ  
問い合わせください

虐待かもと思ったらすぐに電話を  
児童相談所全国共通ダイヤル  
いちはやく  
☎189

24時間365日受け付けています

自殺予防  
名古屋いのちの電話  
☎052(931)4343

# 5月 市民カレンダー

- 1(金)  
2(土)  
3(日・祝)  
4(月・祝)  
5(火・祝)  
6(水・休)  
7(木)  
8(金)  
9(土)…マイナンバーカード交付窓口(9:00~12:00/市役所市民課)  
10(日)  
11(月)  
12(火)…ファミサボ移動事務所(10:00~12:00/信電こどもの森児童館)  
13(水)…ミニ育児講座(10:30~11:30/平和さくら児童館/2歳児の親子)  
14(木)  
15(金)  
16(土)  
17(日)…マイナンバーカード出張申請サポート(10:00~16:00/リーフワーク稲沢)  
18(月)  
19(火)…ファミサボ移動事務所(10:00~12:00/下津クローバー児童センター)  
20(水)…ミニ育児講座(10:30~11:30/明治スズラン児童センター/2歳児の親子)  
21(木)  
22(金)  
23(土)…市民課休日窓口(9:00~12:00/市役所市民課)  
24(日)  
25(月)  
26(火)…ファミサボ移動事務所(10:00~12:00/大里オリーブ児童センター)  
27(水)…ミニ育児講座(10:30~11:30/千代田ヒナギク児童センター、大里東チューリップ児童センター/2歳児の親子)  
28(木)  
29(金)  
30(土)…文化財公開デー(9:30~12:00/長福寺)  
31(日)

新型コロナウイルス感染拡大防止のため、イベントなどを中止・延期、または内容を一部変更する場合があります。

## 5月の税金

軽自動車税(種別割)(全期分)  
国民健康保険税(2期分)

納期限は6月1日(月)です

## 火災・救急・救助件数 3月分

	火災	救急	救助
月計	6件	443件	3件
年計	18件	1,448件	12件

災害案内ダイヤル(自動音声)  
☎0587(32)0999

広報紙をアプリで!

