

コロナ禍をみんなで乗り越えよう!



広報

いなざわ

INAZAWA

令和2年
(2020年)
10月号

NO.1191



発行総額 1億円分
プレミアム率 40%
10,000円で 14,000円分の
商品券を販売します!
(500円券×28枚で1セット)

申込
期限 10/15(木) 必着

65歳以上*の方に
3,000円分の
商品券を配付します

*11月1日時点。申し込み不要



今月の
表紙

「いなざわ飲食・商店エール券」事業

市独自の経済対策として、消費の落ち込む市内の飲食店などの消費喚起のため、プレミアム率40%の「いなざわ飲食・商店エール券」(黄色)を発行します。(7ページ参照)
併せて、65歳以上の方を対象に、一人当たり3,000円分の商品券(緑色)を10月23日(金)から順次発送します。

主な
内容

- 特集 新分庁舎“東庁舎”が完成しました・・・P 2・3
- 放課後児童クラブ説明会・・・P 6
- 令和3年成人式 開催方法の変更について・・・P 8
- 稲沢砂の造形展(稲沢サンドフェスタ)・・・P 11
- ウルフドッグス名古屋 ホームゲームのご案内・・・P 15
- 高齢者インフルエンザ予防接種・・・P 18

新分庁舎「東庁舎」が完成しました



令和2年9月撮影

問合先 市役所財政課 ☎ 0587(32)1172 ID 1005485

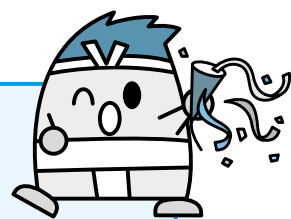
新分庁舎（東庁舎）整備ほか工事について

令和元年7月から建設工事を進めていた新分庁舎が、9月に完成しました。市役所本庁舎各課事務室の移転を順次行い、新分庁舎の使用を開始します。

今後は、外構・敷地内駐車場を整備し、令和3年3月下旬に全ての工事が完了する予定です。

東庁舎内覧会のご案内

とき 10月3日(土)
午前10時～午後4時



本庁舎1階改修工事について

●工事概要

本庁舎1階の各課窓口カウンターにおいて、利用者がいる場合でも車イスなどが通行できるように通路を広げます。

●改修工事に伴う事務室の移転について（左ページ参照）

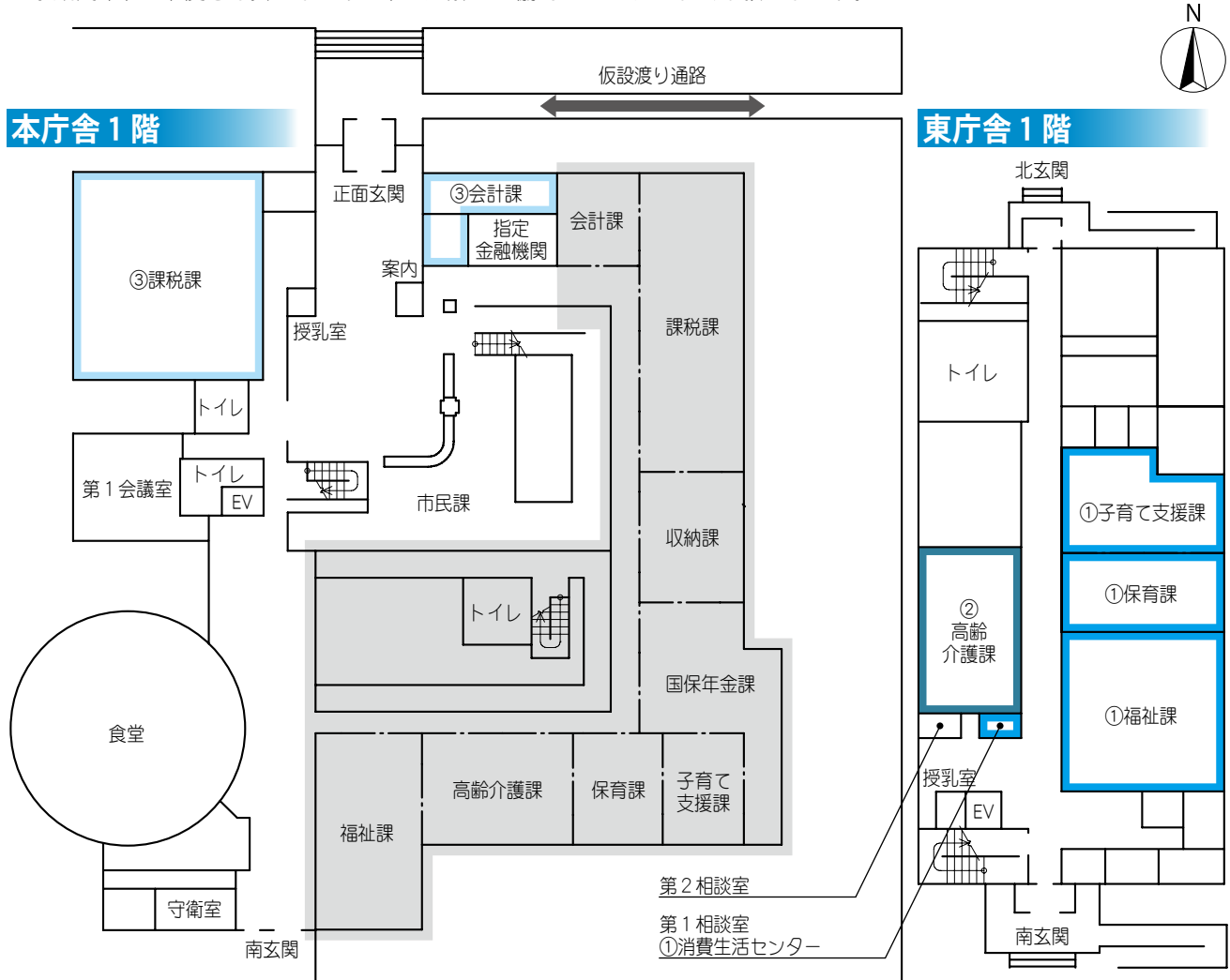


広報いなざわ 令和2年(2020年)10月号

2

改修工事に伴う各課事務室の移転について

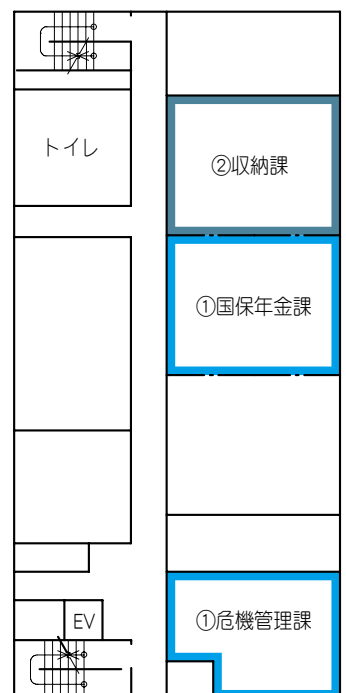
工事期間中、ご不便をお掛けしますが、ご理解とご協力のほどよろしくお願い致します。



- 立ち入り禁止範囲
 10月26日(月)～令和3年1月8日(金)
- ① 10月12日(月)から移転
 移転する課など…子育て支援課、保育課、福祉課、消費生活センター、国保年金課、危機管理課
- ② 10月19日(月)から移転
 移転する課…高齢介護課、収納課
- ③ 10月26日(月)から移転 ※庁舎内移転
 移転する課…課税課、会計課

※福祉課、危機管理課、消費生活センターを除き、各課事務室は、令和3年1月に再度移転します。詳細なスケジュールなどは、決定次第、市のホームページで公開します

東庁舎 2階



お知らせ

募集します

催し物

教室・講座

スポーツ

お知らせコーナー

ID 広報いなざわの各記事に掲載された7桁のページID番号を、市ホームページの「ページID検索」に入力すると、該当する記事の詳細情報を閲覧することができます。



▲市公式 HP

ページID検索 **ID**

表示

新型コロナウイルス感染拡大防止のため、イベントなどを中止・延期、または内容を一部変更する場合があります。
最新情報は、市のホームページで確認するか、各担当課にお問い合わせください。

ID 10006290

国民健康保険税は世帯主にかかります

市役所国保年金課

☎0587(32)1312

ID 1001008

会社や事業所などを退職し、次の会社などの健康保険に入るまでの間は、国民健康保険（国保）に加入しなければなりません。

国保に加入すると、国民健康保険税（国保税）がその世帯の世帯主にかかります。国保は世帯単位で加入し、

ることができないだけでなく、国保税がさかのぼってかかります。会社などを退職し、無保険の状態になっていく方は、速やかに市役所国保年金課、支所、市民センターへ届け出てください。

産前産後の国民年金保険料免除制度

市役所国保年金課

☎0587(32)1328

ID 1005030

▼**免除期間** 出産予定日または出産日が属する月の前月から4カ月間（多胎妊娠の場合は3カ月前から6カ月間）。

※出産とは妊娠85日以上の出産をいい、死産・流産・早産を含みます▼**対象** 国民年金第1号被保険者で出産日が平成31年2月1日以降の方▼**必要書類** 出産前に届出する場合：母子健康手帳など出産予定日が分かる書類、出産後に届出する場合：不要（被保険者と子が別世帯の場合、出生証明書などの出産日と親子関係が分かる書類が必要）▼**届出時期** 出産予定日の6カ月前から届出可能▼**申請先** 市役所国保年金課、支所、市民センター

▼**とき** 10月7日(水)、午前10時～午後4時▼**ところ** 市役所第6会議室

行政書士による無料相談

市役所総務課

☎0587(32)1152

ID 10001398

●一日無料相談所

▼**とき** 10月7日(水)、午前10時～午後4時▼**ところ** 市役所第6会議室

●定例の無料相談

▼**とき** ①10月21日(水)②12月16日(水)③令和3年2月17日(水)、午後1時～4時▼**ところ** 市役所東庁舎第2相談室

▼**内容** 建設業・農地転用・土地開発・食品営業・産業廃棄物処理などの行政許可手続き、法人設立・帰化・在留延長手続き、遺言、遺産分割協議書の作成、成年後見、戸籍関係届出など▼**問合先** 愛知県行政書士会一宮支部支部長 内藤広子(☎090)1234(3584)

名古屋法務局 相続登記電話手続案内

名古屋法務局

☎052(952)8170

▼**とき** 11月9日(月)～13日(金) ①午前9時～正午②午後1時～7時▼**内容** 相続登記および境界問題に関する手続きの電話案内▼**申し込み** 10月1日(木)～30日(金)の平日に、電話で名古屋法務局民事行政調査官室へ

赤い羽根共同募金

稲沢市共同募金委員会（社会福祉会館内）☎0587(23)6713

10月1日から赤い羽根共同募金運動が始まります。

募金は、市内の子どもや高齢者、障害者などを支援する地域福祉事業や被災地を応援するための資金として使われます。区長さんや組（班）長さんを通して募金活動をお願いいたしますので、皆さんのご協力をお願いします。



お知らせ

募集します

催し物

教室・講座

スポーツ

稲沢市公募型補助金 概要

		内容
対象	事業	次の全てに該当する事業 ・市民活動団体が実施し、内容が市民活動団体の自立促進および活性化に寄与すると市長が認める ・国もしくは他の地方公共団体または民間団体などによる補助金などの交付を受けていない ・営利活動や宗教活動、政治活動を目的としていない ・令和3年4月1日～令和4年3月31日に実施・完了する
	団体	次の全てに該当する団体 ・市内において継続的に市民活動を行っている、または行う意思があると認められ、5人以上で構成されている ・市内に活動拠点がある ・組織の運営に関する規約、会則などを定めている
	経費	入場料や広告料などの収入を差し引いた、事業に必要な経費（消耗品費、印刷製本費、会場使用料、郵便料、講師謝礼など）
補助率		補助対象経費の5分の4以内
補助金額		上限10万円

市役所地域協働課
☎0587(32)1146
ID 1001425

市内で活動する市民活動団体が行う公益性が高い社会貢献事業に対して、事業に必要な費用の一部を補助します。

▼概要 左表▼手続きの流れ
①10月1日(木)～30日(金)に、市役所地域協働課で事前相談(要予約)。事前相談がな

稲沢市公募型補助金

い場合は補助の受け付けはできません) ②11月2日(月)～16日(月)に、申込用紙に記入の上、市役所地域協働課へ提出(用紙は支所、市民センター、市民活動支援センターにもあります) ③審査会(令和3年2月7日(日))に出席 ④審査結果の通知 ⑤補助金の交付申請 ⑥事業実施後、報告書を市役所地域協働課へ提出 ⑦補助金を受ける

文化振興奨励補助金 概要

		内容
対象	事業	◆公演・展示などの芸術・文化事業(市内公共施設での実施事業に限る) ①音楽②舞踊③演劇・大衆芸能④映画⑤美術⑥文化交流事業 ◆芸術・文化に関する講師招請事業(市内公共施設での実施事業に限る) ①研修会②講演会③シンポジウム ◆出版事業 ①稲沢市域の歴史、考古、民俗、自然などに関する研究成果の出版 ②文芸に関する出版(年1回以上発行する定期刊行物は除く)
	団体・個人	①市内に活動の本拠を置き、原則として3年以上の活動実績がある団体 ※5人以上で構成され、過半数が市内在住または在勤の団体 ②市内に在住し、原則として3年以上の活動実績がある方 ③芸術・文化事業の実施を目的として構成された実行委員会などの団体
	経費	国・県からの補助金、入場料、頒布収入などの収入を差し引いた、事業に必要な経費(消耗品費、印刷製本費、会場使用料、郵便料など) ※制作費、食糧費、事業後に個人所有物となり得る物品などは対象外
補助率		補助対象経費の2分の1以内
補助金額		◆公演・展示などの芸術・文化事業(補助対象経費6万円以上)…上限10万円 ◆芸術・文化に関する講師招請事業(補助対象経費4万円以上)…上限5万円 ◆出版事業(補助対象経費6万円以上)…上限25万円

市役所生涯学習課
☎0587(32)1440
ID 1001385

文化活動団体や個人が行う芸術・文化事業に補助金を交付

文化振興奨励補助金

付します。

▼概要 左表▼対象事業 4月1日～令和3年3月31日に、市内で実施・完了する芸術・文化事業▼申し込み 10月12日(月)～11月30日(月)に、申込用紙に記入の上、市役所生涯学習課へ提出

生涯学習課へ(用紙は10月12日(月)から市役所生涯学習課で配布)▼補助金の交付決定・通知 内容を審査し、結果を通知します▼その他 新型コロナウィルス感染症拡大防止のため、事業の中止や内容を変更した場合は、資料を持参の上、生涯学習課へ相談してください



「寄付ありがとうございます」

●新型コロナウィルス対策のために
三菱電機(株)稲沢製作所様(菱町)
フェイスシールド
400個

●市施設のために
(株)「lookbeauty」様(奥田町)
シャンプー、トリートメント
各150本

●学校における新型コロナウィルス対策のために
なごや高齢者見守りネット
フック様(名古屋市中東区)
布マスク 17000枚

お知らせ

募集します

催し物

教室・講座

スポーツ

保存樹木等助成制度

市役所都市整備課

☎0587(32)1372
ID 1002319

条件を満たす樹木や樹林地を「保存樹木等」に指定し、保護します。指定を受けると

標識を取り付け、維持管理費用の一部として助成金を支給します。

▼対象・助成金 左表▼手続きの流れ ①対象となる樹木

保存樹木等助成制度 対象・助成金

対象		助成金(年額)
保存樹	次のいずれかを満たすこと ・高さ1.2mの位置で幹回りが1.5m以上 ・高さが15m(株立ちした木は3m)以上 ・枝葉がはい登る木は枝葉の面積が30㎡以上	1本 1,500円
保存樹林	群生している土地の面積が500㎡以上(神社や寺院の敷地など)	1集団 5,000円

などの所有・管理者が申請②現地で立ち会いのもと、指定対象になるかを市が調査③保存樹木などに指定し、標識を取り付け④翌年度から、年1回助成金を支給

●指定された保存樹木等を所有・管理している方へ

10月に助成の関係書類を送付しますので、手続きしてください。12月に助成金を指定された口座に振り込みます。*木が枯れた場合などは、届け出てください

放課後児童クラブ説明会

市役所子育て支援課

☎0587(32)1299
ID 1007040

令和3年度に初めて放課後児童クラブを利用する家庭の保護者を対象に説明会を行います。対象小学校区の説明会に出席してください。

▼日程など 下表▼問合せ先

児童館、児童センター

●令和3年度放課後児童クラブの概要

▼実施日

月々土曜日(祝休日、年末年始は除く)▼実施

放課後児童クラブ説明会 日程など

とき	ところ	対象小学校区	利用申込先・電話番号
11月7日(土) 午前10時30分～11時30分	西町さざんか児童センター	稲沢西	西町さざんか児童センター 0587(32)7911
		稲沢北	稲沢北児童クラブ 0587(23)1550
	小正すみれ児童センター	小正	小正すみれ児童センター 0587(23)4685
		稲沢東 ※1	稲沢東児童クラブ 0587(32)7555 稲沢東第2児童クラブ 0587(33)5560
	大里オリーブ児童センター	大里西	大里オリーブ児童センター 0587(21)6341
	明治スズラン児童センター	片原一色	明治スズラン児童センター 0587(36)6708
		清水	清水児童クラブ ※2
	下津クローバー児童センター	下津 ※1	下津クローバー児童センター 0587(32)9401 下津第2児童クラブ 0587(32)5122
		千代田ヒナギク児童センター	千代田・坂田
	祖父江あじさい児童館 (0587(97)2117)	祖父江	祖父江児童クラブ 0587(97)2010
		山崎	山崎児童クラブ 0587(97)9300
		領内	領内児童クラブ 0587(97)1110
		丸甲	丸甲児童クラブ 0587(97)8820
		牧川	牧川児童クラブ 0587(97)9311
		長岡	長岡児童クラブ 0587(97)7919
	平和さくら児童館 (0567(46)5600)	法立	法立児童クラブ 0567(46)6002
		六輪	六輪児童クラブ 0567(46)2077
		三宅	三宅児童クラブ 0567(46)3280
午後1時30分～2時30分	高御堂カトリア児童センター	高御堂	高御堂カトリア児童センター 0587(23)2545
	大里東チューリップ児童センター	大里東	大里東チューリップ児童センター 0587(32)9405
11月14日(土) 午前10時30分～11時30分	信電こどもの森児童館	大塚	信電こどもの森児童館 0587(22)0303

※1 居住の行政区によって所属児童クラブが決まります。詳細は市ホームページを確認してください
※2 問い合わせは明治スズラン児童センターへ

時間 下校後午後7時15分(土曜日、夏休みなどの学校休業日は午前7時30分午後7時15分)▼対象 市内在住で、保護者が就労などで昼

間家庭にいない小学生▼費用 月4000円(8月は月6000円)▼申し込み 11月24日(火)～12月4日(金)、午後1時30分～6時30分に利用申

込先へ ※年度ごとに申し込みが必要。児童館、児童センターのみ土曜日、午前10時～午後4時30分も申し込みできます

お知らせ

募集します

催し物

教室・講座

スポーツ

「いなざわ飲食・商店エール券」の申し込みを開始します

問合せ 市役所商工観光課 ☎ 0587(32)1332
ID 1006952

市内の飲食店や小規模な商店で利用できるプレミアム率 40%の「いなざわ飲食・商店エール券」の申し込みを開始します。
※大型店舗では使用できません

- 申込期限 10月15日(木)※必着
- 申込方法 広報いなざわ10月号と同時に配布する専用はがきで申し込み(市内公共施設でも配布)
- 購入方法 市内郵便局14カ所で引換販売(引換証が必要)



私立高等学校授業料補助

市役所庶務課

☎ 0587(32)1435
ID 1001370

▼対象 市内在住で、10月1日現在、私立高等学校(通信制課程、専攻科、別科、専修学校を除く)に在学する生徒の授業料を負担している方▼
補助額 年80000円(国や

県の補助制度により納入する授業料が補助額に満たない場合は実際の納入額が限度。授業料負担者が、今年度の市民税が非課税または均等割のみの場合や生活保護を受けている場合は年1万2000円 ※証明書類が必要) ▼申し込み 申請書(在学証明が必要)を、在学する学校の指定する日までに学校へ提出する

学校夜間照明施設の利用時間が変わります

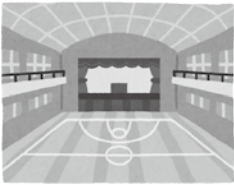
スポーツ課(総合体育館内)

☎ 0587(34)6318
ID 1001581

冬期(11月1日(日)〜令和3年3月31日(水))は午後6時〜8時に照明施設が利用できます。

●対象施設と利用申込場所

- ① 稲沢・大里中学校：スポーツ課
- ② 祖父江中学校：祖父江町体育館(☎0587(97)2100)
- ③ 平和中学校：平和町体育館(☎0567(46)4666)



か、10月30日(金)までに持参または郵送(必着)で市役所庶務課へ



秋の安全なまちづくり運動 10月11日〜20日

問合せ 市役所危機管理課 ☎ 0587(32)1159 ID 1000960

一人一人が防犯意識を高め、地域の人々が声を掛け合ってまちを見守り、犯罪のない安全で安心して暮らせるまちを目指して力を結集していきましょう。

●不審者を寄せ付けない環境をつくろう

愛知県では、侵入盗は昨年と比べて減少していますが、市内においては昨年の同時期に比べ増加しています。各家庭で補助錠を設置するなど防犯対策を強化し、住民同士であいさつ運動などを行い不審者を寄せ付けない環境をつくりましょう。



●子どもや女性を守ろう

秋が深まって日没時刻が早まりますが、暗くなり始めた時間帯は犯罪の危険性が増します。子どもや女性が犯罪被害に遭わないよう、地域ぐるみで目を光らせ見守っていきましょう。

●特殊詐欺に注意しよう

振り込め詐欺をはじめとした詐欺の被害が急増しています。市職員や銀行員などを名乗る知らない人に現金や通帳、キャッシュカードなどを手渡さないようにしましょう。また、法務局や裁判所をかたる不審な封書(答弁書・訴訟・差し押えなど)が届いても、書いてある電話番号には電話を掛かず、家族や警察に相談しましょう。

●暴力を追放しよう

市民の安全で平穏な生活を脅かす暴力団は、さまざまな機会を資金獲得のために利用しようとしています。「社会の敵」をなくすため、暴力追放機運を盛り上げていきましょう。

令和3年成人式 開催方法の変更について

問合せ 市役所生涯学習課
☎0587(32)1440
ID 1006979

令和3年成人式は新型コロナウイルス感染拡大防止のため、
学校区別に2部制での開催を予定しています。

●**とき** 令和3年1月10日(日)

1部 午前10時～10時30分
対象者 稲沢・千代田・治郎丸・稲沢西
中学校区に居住する新成人

2部 午後1時～1時30分
対象者 明治・大里・大里東・祖父江・
平和中学校区に居住する新成人



●**ところ** 名古屋文理大学文化フォーラム(市民会館) 大ホール

●**案内状の送付** 平成12年4月2日～平成13年4月1日生まれで、12月1日
現在、市に住民登録している方へ送付します

排水をきれいにしましょう

環境保全課(環境センター内)

☎0587(36)3710

ID 1001207

川や海を汚す原因の半分以
上を占めているのは、家庭か

ら流される生活排水です。私
たちのちよつとした工夫で、
生活排水をきれいにすること
ができます。
・流しの排水口には目の細か
いストレーナーや水切り
ネットを使用して、調理

お知らせ

募集します

催し物

教室・講座

スポーツ

中小企業事業主の方へ 退職金共済制度

市役所商工観光課

☎0587(32)1332
ID 1001922

中小企業退職金共済制度
(中退共制度)は、中小企業
の事業主が従業員の退職金を
計画的に準備できる国の退職
金制度です。

また、稲沢商工会議所、祖
父江町・平和町商工会でも、
退職金を支払う特定退職金共

くずを流さないようにしま
しょう
・食用油はできるだけ使い切
りましょう。残った場合
は、市役所などの回収ボツ
クスや地域ステーション
での回収を利用してくださ
い。やむを得ず捨てるとき
は、古新聞紙やぼろ布など
に吸わせたり、凝固剤で固
めたりして可燃ごみとして
出しましょう



退職金共済制度 掛け金補助内容

	対象	補助額	補助対象期間
国	初めて加入した事業主	掛け金の2分の1(従業員 ごとに上限5,000円)	加入後4カ月 目から1年間
	月額が18,000円以下の従業員の掛け 金を増額する事業主	増額分の3分の1	増額の月から 1年間
市	市内に事業所を有し、新規に加入し た従業員がいて、12カ月分の掛け 金を納付した事業主	新規に加入した従業員の 12カ月分の掛け金総額の 10分の1	契約の月から 1年間

済制度(特退共制度)を設け
ています。補助内容は中退共
制度と同じです。
●**掛け金の一部が助成されます**
国と市で、掛け金の一部を
補助する制度を設けています
(左表)。特退共制度の補助は
市のみ。令和2年度の市の

同報系防災行政無線を用いた 全国一斉の緊急情報配信訓練

問合せ 市役所危機管理課 ☎0587(32)1275
ID 1000668

有事の際、地震や武力攻撃などの緊急情報を確実に
伝達できるよう、下記のとおり訓練放送を行います。

とき 10月7日(水)、午前11時ごろ

放送内容 「これは、Jアラートのテストです」×3回



補助申請期間は、令和3年2
月上旬予定です。
※中退共制度については、中
退共名古屋コーナー(☎
052(856)8151)
へ問い合わせください

お知らせ

募集します

催し物

教室・講座

スポーツ

新川西部流域下水道 管きょ工事のお知らせ

問合せ先 尾張流域下水道出張所 (県尾張建設事務所)
☎ 0568(71)4111

北市場本町で下水道工事を行います。工事に伴い、工事箇所の一部で片側交互通行となる場合があります。ご迷惑をお掛けしますが、ご理解とご協力をお願いします。



工事期間 (予定)
10月上旬～令和3年
7月30日(金)

縦覧期間 10月12日(月)～26日(金)

縦覧期間中に、縦覧書を作成し、縦覧書に意見のある方は、意見書を提出することが出来ます。

稲沢公共下水道の都市計画を変更するため、案を縦覧します。

案に意見のある方は、意見書を提出することが出来ます。

ID 1004862

下水道課 (上下水道庁舎内)
☎ 0587(21)4199

下水道都市計画案の縦覧

縦覧場所 下水道課 (上下水道庁舎内) **縦覧書**の提出 10月26日(月)までに下水道課へ

都市計画案の縦覧

市役所都市計画課
☎ 0587(32)1362

ID 1004862

生産緑地地区についての都市計画を変更するため、案を



全ての日に、「誕生日の木」のイラストと「木ことば」が書かれたカレンダーです。

▼価格 1000円 **▼申し込み** 申込書に記入の上、稲沢商工会議所へ ※用紙は申し込み先、市役所商工観光課にあります

稲沢商工会議所
☎ 0587(81)5000

2021年版 木ごよみカレンダーを発行

縦覧します。縦覧書に意見のある方は、意見書を提出することが出来ます。

縦覧期間 10月15日(木)～29日(木) **縦覧場所** 市役所都市計画課 **▼意見書の提出** 10月29日(木)までに市役所都市計画課へ

信長くん育成スタンプラリー

市内の飲食店などで実施するスマートフォンを使った電子スタンプラリーです。スタンプを集めると抽選で市の特産品がもらえます。

とき 10月1日(木)～令和3年1月31日(日)
応募方法 専用サイトに登録の上、対象店舗で買い物をして電子スタンプを5個集めて応募



※スタンプを集めると信長くんが成長します

おすすめグルメシールラリー

「おすすめグルメガイド in 稲沢」掲載の店舗でもらえるシールを集めて応募すると、抽選でいなっピーグッズや対象店舗の商品引換券などがもらえます。

とき 10月1日(木)～12月31日(木)
応募方法 応募はがきに、飲食店でもらえる紫色のシール2枚と和・洋菓子店でもらえる黄金色のシール1枚を貼って、稲沢市観光協会へ(郵送可)



その他 詳しくは対象店舗、稲沢市観光協会、市役所商工観光課、支所、市民センター、稲沢商工会議所、祖父江町・平和町商工会にあるチラシ、稲沢市観光協会のホームページで確認できます

問合せ先 稲沢市観光協会 ☎ 0587(22)1414

お知らせ

募集します

催し物

教室・講座

スポーツ

犬の飼い主の方へ

環境保全課（環境センター内）

☎0587(36)3710
ID 1001263

狂犬病予防注射は、毎年1回、4月～6月に必ず受けなければなりません。今年度は新型コロナウイルス感染拡大防止のため、12月31日(木)まで期間を延長しています。今

～子どもの健やかな成長のために里親になりませんか？～

愛知県では、親の病気、虐待などさまざまな事情により家庭で生活できなくなった子どもたちを家庭に迎え、養育していただく「里親」を募集しています。

詳しくは、愛知県一宮児童相談センター（☎0586(45)1558）へお問い合わせください。



稲沢市シルバー人材センター
センター本所 ☎0587(21)9130
祖父江支所 ☎0587(97)8306

●受け付け業務
▼内容 除草、清掃、家事援助、住まいの修繕、旗当番代行、障子・ふすま・網戸の張り替えなど

●会員募集中
シルバー人材センターは創立40周年を迎え、60歳以上の

シルバー人材センターを 利用してください

生後91日以上の子犬は、登録が必要。環境保全課で手続きしてください（手数料1頭3000円）。登録手続きや注射済票の交付ができる動物病院は、市のホームページで確認できます。

県立名古屋高等技術専門校
☎052(917)6711

▼募集科目 ①機械エンジニア科 ②建築デザイン施工科 ③組込みシステム科 ▼訓練期間 ①1年②2年 ▼応募資格 高等学校卒業程度の学力を有する30歳以下の方（令和3年3月卒業見込みの方を含む） ▼申し込み 10月22日(木)までに、電話で県立名古屋高等技術専門校へ ▼その他 10月4日(日)に見学会・体験訓練を行います

県立名古屋高等技術専門校 訓練生募集



方が豊富な知識や経験を生かして地域社会の活性化に寄与しています。新規会員を随時募集しています。

※詳しくは、シルバー人材センターへお問い合わせください

野焼きはやめましょう

問合せ 環境保全課（環境センター内）
☎0587(36)3710 ID 1001209

「野焼き」とは、適法な焼却施設を使わずに廃棄物を屋外で焼却することをいいます。ごみなどを積み上げて燃やすだけでなく、穴を掘って燃やしたり、ドラム缶やブロックで囲いを作って燃やすことも野焼きとなります。

野焼きは、廃棄物の不適切な処理の防止と環境に与える影響から原則禁止されています。火災を防ぐためにも、野焼きはやめましょう。



違反者には
5年以下の懲役 もしくは
1,000万円（法人の場合は3億円）以下の罰金
（またはこの併科）が科せられます

愛知障害者職業能力開発校 令和3年入校訓練生募集

愛知障害者職業能力開発校
☎0533(93)2102

▼募集内容 下表 ▼訓練期間 ①～④1年⑤3カ月 ▼訓練場所 愛知障害者職業能力開発校（豊川市一宮町） ▼入校日 ①～④令和3年4月6日(火)⑤令和3年1月7日(木) ▼申し込み 11月20日(金)までに、ハローワーク一宮（平和町）に在任の方はハローワーク

愛知障害者職業能力開発校 募集内容

科目	選考日
① ITスキル科	12月4日(金)
② OAビジネス科	12月4日(金)
③ CAD設計科	12月4日(金)
④総合実務科（知的障害者対象）	12月13日(日)
⑤就業支援科（精神障害者・発達障害者対象）	12月4日(金)

津島）へ ▼その他 教科書代・食費などは実費

お知らせ

募集します

催し物

教室・講座

スポーツ

イベント中止のお知らせ

次のイベントは、新型コロナウイルス感染拡大防止のため、皆さんの健康と安全を考慮し中止します。ご理解のほど、よろしくお願い致します。

●稲沢まつり ID 1006854
 問合せ 市役所商工観光課
 ☎ 0587(32)1332

●消費生活展 ID 1006855
 問合せ 市役所商工観光課
 ☎ 0587(32)1332

●平和まつり ID 1006035
 問合せ 平和支所
 ☎ 0567(46)1111



催し物



中高記念館公開&稲沢の文化財展

市役所生涯学習課

☎ 0587(32)1443
 ID 1005597

▼とき 10月15日(木)〜18日
 (日) 午前9時30分〜午後3時30分
 ▼ところ 中高記念館
 (国府宮二丁目) ▼内容 中



高記念館の公開、明治〜昭和時代の教科書などの文化財や、尾張国分寺跡で行われた発掘・調査成果の展示

D51形蒸気機関車一般公開

市役所生涯学習課

☎ 0587(32)1443
 ID 1005050

普段は車庫に保管されているD51形蒸気機関車の運転室などを見学できます。D51保存協力会による解説もあります。

▼とき 10月17日(土)、午前10時〜午後4時
 ▼ところ 宮浦公園



稲沢再発見 オンラインシンポジウム

足立学園総合研究所(愛知文教女子短期大学内)
 ☎ 0587(84)2001
 ID 1007005

▼とき 11月3日(火・祝)、午後3時〜5時
 ▼内容 美濃路稲葉宿本陣跡ひろば(小沢二丁目)から映像を生配信し、稲葉宿や歴史を語る。視聴方法など、詳しくは市ホームページを確認してください

稲沢サンドフェスタ

稲沢砂の造形展

問合せ 稲沢サンドフェスタ実行委員会事務局
 (市役所都市整備課内)
 ☎ 0587(32)1372 ID 1005564



新型コロナウイルス感染拡大防止のため、イベントは全て中止し、今年度は稲沢砂の造形展のみ開催します。

例年より展示期間を延長し、砂像の配置間隔を広げるなど、感染防止対策に配慮して展示を行います。

テーマ 「光〜新しい明日へ〜」

とき 10月10日(土)〜11月3日(火・祝)
 午前9時30分〜午後5時

ところ サリオパーク祖父江
 (国営木曽三川公園ワイルドネイチャープラザ)

砂像数 大型砂像 10基(予定)

「投票区・投票所再編(案)」のパブリックコメント実施結果について

問合せ 市役所選挙管理委員会事務局
 ☎ 0587(32)1460
 ID 1006862

7月に募集した「投票区・投票所再編(案)」のパブリックコメント実施結果を市のホームページや市役所行政情報コーナーで公表しています。



申込共通項目…催し物名、参加者の郵便番号・住所・氏名(ふりがな)・電話番号、催しものよりその他必要事項

無料…費用の記載がないもの、申込不要…申込方法の記載がないもの

「稲沢まちゼミ」を実施します

問合せ先 稲沢商工会議所 ☎0587(81)5000
ID 1006520

商店主が講師となり専門知識や情報、コツなどを無料で教える少人数制のミニ講座です。



[例]



整骨院が教える
姿勢筋エクササイズ!



フェイシャルサロンが
教えるメイク!

◆開催期間

10月10日(土)～11月30日(月)

参加店舗や申込方法など詳しくは、広報10月号と同時に配布するパンフレット、稲沢まちゼミのホームページを確認してください

教室・講座



自然観察会

環境保全課(環境センター内)

☎0587(36)3710

▼とき 10月24日(土)、午前9時30分～11時30分 ▼集合場所 祖父江のホタルを守る会の実験田(祖父江町山崎) ▼定員 20組(先着順) ▼内

容 稲刈り体験、田んぼに住む生き物の観察 ▼持ち物 魚などを入れる容器(希望者のみ) ▼申し込み 10月1日(木)から、申込共通項目(ページ右下参照、学年(学生のみ)を記入の上、祖父江のホタルを守る会のFacebookまたは、FAX(0587(97)3114)で、祖父江のホタルを守る会へ ▼その他 濡れてもよい服装で参加してください

お知らせ

募集します

催し物

教室・講座

スポーツ

6次産業化研修会

市役所農務課

☎0587(32)1352
ID 1003657

▼とき 11月2日(月)・16日(月)・19日(木)・30日(月)、12月14日(月)、午後6時～8時(全5回)。19日(木)のみ午後1時30分～3時30分) ▼ところ

勤労福祉会館第2・3会議室 ▼対象 市内で農業を営む方など ▼定員 20人(定員を超えた場合は抽選) ▼内 容 ポストコロナにおける農林水産業やSNSの活用方法などについて学ぶ ▼申し込み 10月26日(月)までに、任意の用紙に申込共通項目(ページ右下参照)と参加動機(任意)を記入の上、持参またはFAX(0587(32)1240)、Eメール(honun@city.inazawa.aichi.jp)で市役所農務課へ



フードドライブを実施します!

～余っている食品をお持ちください～

問合せ先 資源対策課(環境センター内)
☎0587(36)0135 ID 1004615

フードドライブは、まだ食べられるのに捨てられている食べ物、いわゆる「食品ロス」の削減につながるチャリティ活動です。家庭で余った食品を寄付してください。稲沢市社会福祉協議会やNPO法人を通じて必要としている方のもとへ届けられます。

とき 10月12日(月)～16日(金)、午前8時30分～午後5時

ところ 環境センター事務棟、社会福祉協議会東部支所(総合文化センター内)

●寄付していただきたい食品 ※賞味期限が11月19日以降の食品に限る(お米を除く)

お米(古米・玄米・開封済み可)、缶詰(肉、魚、野菜、果物)、インスタント食品(カップ麺、スープ)、レトルト食品(カレー、パスタのソース)、乾物(パスタ、うどん、そば)、お菓子、乳幼児食品、調味料(食用油、醤油、味噌、砂糖)、飲料(ペットボトル飲料、缶ジュース)など

●引き受けできない食品

賞味期限が明記されていない食品・開封されている食品(お米を除く)、生鮮食品(生肉、魚介類、生野菜)、冷凍・冷蔵品、アルコール類(みりん、料理酒を除く)



申込共通項目: 催し物名、参加者の郵便番号・住所・氏名(ふりがな)・電話番号、催しものによりその他必要事項
無料: 費用の記載がないもの、申込不要: 申込方法の記載がないもの

お知らせ

募集します

催し物

教室・講座

スポーツ

子育て支援者養成講座 日程・内容

とき	内容
10月12日(月) 午前10時～正午 午後1時～3時	地域の子育て支援の必要性 子どもの急変時の対応(ケガ・事故編)
10月14日(水) 午前10時～正午 午後1時～3時	子どもの発達に合った遊び 愛着形成の大切さ
10月21日(水) 午前10時～正午 午後1時～3時	子どもにとって安全・安心な環境 子どもの急変時の対応(病気編)
10月29日(木) 午前10時30分～午後0時30分 午後1時30分～3時30分	リスクマネジメント 感染予防のため心掛けること
11月12日(木) 午前10時～正午 午後1時～3時	子どもの身近な病気とその対応の仕方 配慮が必要な子どもへの関わり方
11月13日(金) 午前10時～正午 午後1時～3時	今の子どもの食で気を付けること 子育てについて考えよう、事業説明と登録

※一部のみの受講もできます

ファミリーサポートセンター
子育て支援者養成講座・交流会
ファミリーサポートセンター
0567(28)5574
ID 1007040

●子育て支援者養成講座
▼日程・内容 左表▼ところ 津島市文化会館研修室(津島市藤浪町) ▼定員 30人(先着順) ▼その他 無料

託児(先着5人程度、要予約)があります
●交流会「ファミサポ運動会」
▼とき 11月8日(日)、午前10時～正午 ▼ところ 陸上競技場 ▼定員 50人(先着順)
▼対象 子育て支援活動に
関心のある方、子育て中の方 ▼申し込み 10月5日(月)から、電話でファミリーサポートセンターへ

冬季親子ふれあい教室

市役所生涯学習課

0587(32)1440
ID 1007040

▼日程・内容 下表▼ところ 総合文化センター ※理科教室は木曾川祖父江緑地 ▼対象 市内在住の小学生と保護者 ▼費用 受講料：1組300円、教材費：下表(当日納入) ▼申し込み 10月26日(月)(必着)までに、往復はがきの往信裏に**参加者全員の申込共通項目**(ページ左下参照。父親が参加する場合は、保護者名の後に「父」と明記)、参加希望教室名、子どもの学校名・学年を、返信表に申込者の住所・氏名を記入の上、市役所生涯学習課(〒49218269 稲沢市稲府町1)へ(定員を超えた場合は抽選とし、料理教室④は父親の参加を優先) ※申し込みは1家族ではがき1枚、2教室まで



冬季親子ふれあい教室 日程・内容

教室名	とき	内容	定員	教材費	持ち物	講師
理科教室①	11月21日(土)	午前10時～正午	各7組	1組200円	ビニール袋、セロハンテープ、どんぐり10個	認定インタープリター 野田興司
理科教室②		午後1時30分～3時30分				
出張発明クラブ①	11月22日(日)	午前10時～正午	各20組	無料※	接着剤、セロハンテープ、ハサミ、カッターナイフ	刈谷少年少女発明クラブ
出張発明クラブ②		午後1時30分～3時30分				
料理教室①	11月28日(土)	午前10時～正午	各10組	1組1,700円	エプロン、布巾3枚、ハンドミキサー(持っている方のみ)	お菓子教室講師 江頭智佳里
料理教室②		午後1時30分～3時30分				
料理教室③	11月29日(日)	午前10時～正午	各10組	1組1,700円	エプロン、布巾3枚、ハンドミキサー(持っている方のみ)	お菓子教室講師 江頭智佳里
料理教室④		午後1時30分～3時30分				
料理教室⑤	12月12日(土)	午前10時～正午	各10組	1組1,700円	エプロン、布巾3枚、ハンドミキサー(持っている方のみ)	お菓子教室講師 江頭智佳里
料理教室⑥		午後1時30分～3時30分				

※出張発明クラブは受講料も無料

申込共通項目…催し物名、参加者の郵便番号・住所・氏名(ふりがな)・電話番号、催しものによりその他必要事項

無料…費用の記載がないもの、申込不要…申込方法の記載がないもの

お知らせ

募集します

催し物

教室・講座

スポーツ

申込共通項目：催し物名、参加者の郵便番号・住所・氏名（ふりがな）、電話番号、催しものによりその他必要事項
無料：費用の記載がないもの、申込不要：申込方法の記載がないもの

パパの育児講座

平和子育て支援センター（平和らくらプラザ内）☎0567(46)5605

ID 1007040

▼とき 11月7日(土)、午前10時30分～11時30分 ▼ところ 平和町体育館武道室 ▼対象 市内在住の平成29年4月2日以降に生まれた子どもと保護者 ▼定員 20組（先着順） ▼内容 パパとできる運動遊び ▼講師 日本体育協会公認コーチ 上條孝久 ▼申し込み 10月6日(火)から、平和子育て支援センターへ（電話可）

子育て講座 ～ママクッキング～
長野子育て支援センター
☎0587(32)9415
ID 1007040

▼とき 11月10日(火)、午前10時30分～11時30分 ▼ところ 長野子育て支援センタークッキングルーム ▼対象 市内在住で、参加する月に1歳～1歳6カ月の子どものと母親 ▼定員 6組（先着順） ▼内容 食に関する講話、講師による実演 ▼申し込み 10月13日

（火）から、長野子育て支援センターへ（電話可）

（火）から、長野子育て支援センターへ（電話可）

肩こり・腰痛予防教室

平和町農村環境改善センター
☎0567(47)1280

ID 1001649

▼とき 10月13日(火)、午前10時～11時 ▼ところ 平和町農村環境改善センター多目的ホール ▼定員 25人（先着順） ▼内容 肩こりと腰痛予防に効果的な体操とストレッチ ▼講師 健康運動指導士 佐藤 元 ▼費用 500円（当日納入） ▼申し込み 10月1日(木)から、平和町農村環境改善センターへ（電話可）

つまみ細工体験
平和らくらプラザ
☎0567(46)5600



つまみ細工体験

平和らくらプラザ

☎0567(46)5600

▼とき 10月14日(水)、午前10時～11時 ▼ところ 平和らくらプラザセミナー室 ▼定

員 5人（先着順） ▼内容 日本の伝統工芸「つまみ細工」の体験 ▼講師 日本つまみ細工コーディネーター協

会 近藤智子 ▼費用 受講料1700円、材料費800円（材料費は当日納入） ▼申し込み 10月1日(木)～10月13日(火)までに、受講料を持参の上、平和らくらプラザ事務所へ

オンライン防災・備災セミナー
足立学園総合研究所（愛知文教女子短期大学内）☎0587(84)2001

オンライン防災・備災セミナー

▼配信期間 10月15日(木)正午～16日(金)正午 ▼内容 防災や災害時に役立つ動画の配信 ▼申し込み 10月10日(土)までに足立学園総合研究所のホームページ申し込みフォーム、または電話、FAX(0587(84)2004)で、足立学園総合研究所へ

生涯学習地域連携講座
市役所生涯学習課
☎0587(32)1440
ID 1006981

●今日から実践！元氣なからだをつくるための食と運動

▼とき 11月29日(日)、午後1時30分～3時30分 ▼ところ 勤労福祉会館多目的ホール ▼対象 県内在住の65歳までの方 ▼定員 30人（先着順） ▼内容 食に関する講義と簡単なエクササイズ ▼講師 愛知文教女子短期大学専任講師 西沢早紀子 ▼持ち物 タオル ▼申し込み 10月1日(木)～30日(金)に、電話で生涯学習課へ

生涯学習地域連携講座
市役所生涯学習課
☎0587(32)1440
ID 1006981

●今日から実践！元氣なからだをつくるための食と運動

▼とき 11月29日(日)、午後1時30分～3時30分 ▼ところ 勤労福祉会館多目的ホール ▼対象 県内在住の65歳までの方 ▼定員 30人（先着順） ▼内容 食に関する講義と簡単なエクササイズ ▼講師 愛知文教女子短期大学専任講師 西沢早紀子 ▼持ち物 タオル ▼申し込み 10月1日(木)～30日(金)に、電話で生涯学習課へ

刈払い機取扱作業技能講習
（公社）稲沢市シルバー人材センター
☎0587(21)9130



刈払い機取扱作業技能講習

（公社）稲沢市シルバー人材センター
☎0587(21)9130

▼とき 11月9日(月)、午前9時～午後4時45分 ▼ところ 勤労福祉会館第6研修室 ▼定

員 15人（定員を超えた場合は選考） ▼対象 市内在住の60歳以上の方 ▼内容 刈払い機の取り扱いなど ▼申し込み 10月19日(月)までに申込書に記入の上、郵送(〒46010001 名古屋市中区三の丸三丁目2-1 愛知県東大手庁舎)、FAX(052(961)9524)で、愛知県シルバー人材センター連合会へ（用紙は問合先にあります）

視覚障がい者ガイド
ボランティア養成講座
稲沢市社会福祉協議会
☎0587(23)6713

視覚障がい者ガイド ボランティア養成講座

▼とき 11月11日(水)、午前10時～午後3時30分 ▼ところ 総合文化センター講習会室 ▼定員 15人（定員を超えた場合は抽選） ▼内容 視覚に障害のある方の食事支援と外出支援についての実習 ▼講師 視覚障害者生活訓練等指導員 山本英毅 ▼費用 食事代など実費 ▼申し込み 10月16日(金)までに、稲沢市社会福祉協議会へ（電話可）

▼とき 11月11日(水)、午前10時～午後3時30分 ▼ところ 総合文化センター講習会室 ▼定員 15人（定員を超えた場合は抽選） ▼内容 視覚に障害のある方の食事支援と外出支援についての実習 ▼講師 視覚障害者生活訓練等指導員 山本英毅 ▼費用 食事代など実費 ▼申し込み 10月16日(金)までに、稲沢市社会福祉協議会へ（電話可）

▼とき 11月11日(水)、午前10時～午後3時30分 ▼ところ 総合文化センター講習会室 ▼定員 15人（定員を超えた場合は抽選） ▼内容 視覚に障害のある方の食事支援と外出支援についての実習 ▼講師 視覚障害者生活訓練等指導員 山本英毅 ▼費用 食事代など実費 ▼申し込み 10月16日(金)までに、稲沢市社会福祉協議会へ（電話可）

▼とき 11月11日(水)、午前10時～午後3時30分 ▼ところ 総合文化センター講習会室 ▼定員 15人（定員を超えた場合は抽選） ▼内容 視覚に障害のある方の食事支援と外出支援についての実習 ▼講師 視覚障害者生活訓練等指導員 山本英毅 ▼費用 食事代など実費 ▼申し込み 10月16日(金)までに、稲沢市社会福祉協議会へ（電話可）

▼とき 11月11日(水)、午前10時～午後3時30分 ▼ところ 総合文化センター講習会室 ▼定員 15人（定員を超えた場合は抽選） ▼内容 視覚に障害のある方の食事支援と外出支援についての実習 ▼講師 視覚障害者生活訓練等指導員 山本英毅 ▼費用 食事代など実費 ▼申し込み 10月16日(金)までに、稲沢市社会福祉協議会へ（電話可）

▼とき 11月11日(水)、午前10時～午後3時30分 ▼ところ 総合文化センター講習会室 ▼定員 15人（定員を超えた場合は抽選） ▼内容 視覚に障害のある方の食事支援と外出支援についての実習 ▼講師 視覚障害者生活訓練等指導員 山本英毅 ▼費用 食事代など実費 ▼申し込み 10月16日(金)までに、稲沢市社会福祉協議会へ（電話可）

▼とき 11月11日(水)、午前10時～午後3時30分 ▼ところ 総合文化センター講習会室 ▼定員 15人（定員を超えた場合は抽選） ▼内容 視覚に障害のある方の食事支援と外出支援についての実習 ▼講師 視覚障害者生活訓練等指導員 山本英毅 ▼費用 食事代など実費 ▼申し込み 10月16日(金)までに、稲沢市社会福祉協議会へ（電話可）

▼とき 11月11日(水)、午前10時～午後3時30分 ▼ところ 総合文化センター講習会室 ▼定員 15人（定員を超えた場合は抽選） ▼内容 視覚に障害のある方の食事支援と外出支援についての実習 ▼講師 視覚障害者生活訓練等指導員 山本英毅 ▼費用 食事代など実費 ▼申し込み 10月16日(金)までに、稲沢市社会福祉協議会へ（電話可）

▼とき 11月11日(水)、午前10時～午後3時30分 ▼ところ 総合文化センター講習会室 ▼定員 15人（定員を超えた場合は抽選） ▼内容 視覚に障害のある方の食事支援と外出支援についての実習 ▼講師 視覚障害者生活訓練等指導員 山本英毅 ▼費用 食事代など実費 ▼申し込み 10月16日(金)までに、稲沢市社会福祉協議会へ（電話可）

▼とき 11月11日(水)、午前10時～午後3時30分 ▼ところ 総合文化センター講習会室 ▼定員 15人（定員を超えた場合は抽選） ▼内容 視覚に障害のある方の食事支援と外出支援についての実習 ▼講師 視覚障害者生活訓練等指導員 山本英毅 ▼費用 食事代など実費 ▼申し込み 10月16日(金)までに、稲沢市社会福祉協議会へ（電話可）

▼とき 11月11日(水)、午前10時～午後3時30分 ▼ところ 総合文化センター講習会室 ▼定員 15人（定員を超えた場合は抽選） ▼内容 視覚に障害のある方の食事支援と外出支援についての実習 ▼講師 視覚障害者生活訓練等指導員 山本英毅 ▼費用 食事代など実費 ▼申し込み 10月16日(金)までに、稲沢市社会福祉協議会へ（電話可）

▼とき 11月11日(水)、午前10時～午後3時30分 ▼ところ 総合文化センター講習会室 ▼定員 15人（定員を超えた場合は抽選） ▼内容 視覚に障害のある方の食事支援と外出支援についての実習 ▼講師 視覚障害者生活訓練等指導員 山本英毅 ▼費用 食事代など実費 ▼申し込み 10月16日(金)までに、稲沢市社会福祉協議会へ（電話可）

お知らせ

募集します

催し物

教室・講座

スポーツ



V.LEAGUEで活躍する地元チーム、ウルフドッグス名古屋を
今秋新設された豊田合成記念体育館「エントリオ」(下津北山一丁目)
で応援しよう!

ウルフドッグス名古屋 ホームゲームのご案内

日程や内容が変更になる場合があります。
チケット・試合情報はウルフドッグス名古屋
公式ホームページをご確認ください



問合先 TG SPORTS(株) ☎0587(21)0615

試合	とき	対戦相手
第5戦	10月31日(土) 午後1時	堺ブレイザーズ
第6戦	11月1日(日) 正午	堺ブレイザーズ
第7戦	11月7日(土) 午後1時	VC長野トライデンツ
第8戦	11月8日(日) 正午	VC長野トライデンツ
第11戦	11月28日(土) 午後1時	大分三好ヴァイセアドラー
第12戦	11月29日(日) 正午	大分三好ヴァイセアドラー



※今後の試合日程も広報紙いざわで随時お知らせします

市民グループ掲示板

献血にご協力を

▶とき 10月17日(土)、午前
10時~午後4時 ▶ところ ア
ピタ稲沢店北側駐車場(天池五
反田町) ▶問合先 稲沢ライオ
ンズクラブ会長 長屋宗正 ☎
0587(21)2016



親子リトミックとひろば

~子育て仲間と一緒に音楽・あそび・交流を~
▶とき 10月25日(日)・12月6日(日)、午前
10時~11時30分 ▶ところ 稲沢公民館和室 ▶対象
2歳以下の子どもと保護者 ▶定員 各10組(先
着順) ▶費用 1,000円(当日納入) ▶申し込み
10月1日(木)から、保護者と子どもの氏名、参加
人数、参加希望日を記入の上、ショートメッセージ
で稲沢マザーリングの会事務局 定行加保里(☎
090(8133)8429)へ

市民体育大会(ボウリング)

スポーツ課(総合体育館内)

☎0587(34)6318

ID 1005573

▼とき 11月23日(月・祝)、
午前9時30分▶ところ 稲沢
グラウンドボウル(井之口大坪)

スポーツ



町)▼対象 市内在住・在勤
在学で15歳以上の方(中学生
は除く)▼種目 男女混合の
個人戦(マイボールの部、ハ
ウスボールの部)▼費用 参
加費:310円、ゲーム代・
貸し靴代:1400円(当日
納入)▼申し込み 11月19日
(木)までに、申込書に記入し、
参加費を持参の上、スポーツ
課、祖父江町・平和町体育館
へ ※用紙は申込先がありま
す

申込共通項目:催し物名、参加者の郵便番号・住所・氏名(ふりがな)・電話番号
催しものによりその他の必要事項
無料:費用の記載がないもの、申込不要:申込方法の記載がないもの

保健コーナー



新型コロナウイルス感染症拡大防止のため、検診などを中止・延期、または内容を一部変更する場合があります。
最新情報は、市のホームページで確認するか、各担当課にお問い合わせください。

ID 10006290

胃がん検診（医療機関実施）

ID 1004969

- ▼実施期間 10月31日(土)まで
- ▼ところ 市内実施医療機関
- レントゲン検査
- ▼対象 市内在住で、検診時に40歳以上の方（今年度、集団検診・内視鏡検査を受診した方、受診予定の方は除く）
- ▼費用 1000円
- 内視鏡検査
- ▼対象 市内在住で、和暦が偶数年生まれで検診時に50歳以上の方（今年度、集団検診・レントゲン検査を受診した方、受診予定の方は除く）
- ▼費用 1500円

▼持ち物 保険証、健康手帳（持っている方のみ）

乳がん検診（集団実施）

ID 1004969



申し込み 電話などで実施医療機関へ▼**その他** 70歳以上の方、65歳以上で後期高齢者医療被保険者証を持っている方、生活保護を受けている方は無料

▼とき 11月7日(土)・20日(金)、12月1日(火)、午前8時40

分〜午後2時30分 ※時間の指定はできません▼**ところ** 保健センター▼**対象** 市内在住で、検診時に40歳以上の次のいずれかを満たす女性 ①クーパー券対象者（4月1日時点で40歳の方）②和暦が偶数年生まれの方 ※妊娠中・授乳中・断乳後1年経過していない方、豊胸術を受けた方、ペースメーカーを付けている方は受診できません▼**定員** 各110人（各60人以上で開催）▼**検査方法** マンモグラフィ（乳房レントゲン撮影）▼**持ち物** 健康手帳（持っている方のみ）、クーパー券（対象者のみ、本人確認ができるものも必要）▼**費用** 1000円（70歳以上の方、65歳以上で後期高齢者医療被保険者証を持っている方、生活保護を受けている方、クーパー券対象者は無料）▼**申し込み** 10月5日(月)〜12日(月)（必着）に、往復はがきの往信裏に住所・氏名・生年月日・第1希望日時・年齢・電話番号・希望日（第3希望まで）を、返信表に郵便番号・住所・氏名を記入の上、健康推進課

無料：費用の記載がないもの、申込不要…申込方法の記載がないもの

(〒492-8217 稲沢市稲沢町前田365-16)

へ。10月13日(火)午前9時から保健センターで公開抽選をして結果をはがきでお知らせします。空きのある日程は、10月19日(月)午前8時30分から、電話で健康推進課へ（先着順。1回の電話で3人まで受け付けます）

※受診時に個人情報の取り扱い上の同意署名が必要ですよ



新生児訪問

ID 1004980

▼**対象** 生後2カ月未満（市外から里帰りした方の場合、生後28日以内）の子どもがいて、相談を希望する方▼**内容** 助産師・保健師による訪問相談▼**申込先** 健康推進課

こんにちは赤ちゃん訪問

ID 1004980

生後4カ月までの子どもがいる全ての家庭を主任児童委員または保健師が訪問し、子育てに関する情報提供などを行います（新生児訪問を受けた方を除く）。

▼**問合せ先** 健康推進課

すくすく広場（身体計測の日）

ID 1007040

▼**とき** 11月4日(水)、午前9時30分〜11時▼**ところ** 保健センター▼**対象** 市内在住の奇数月生まれの乳幼児▼**内容** 保護者による身体計測、子育てネットワーカーによる親子遊び▼**持ち物** 母子健康手帳▼**問合せ先** 健康推進課



ロタウイルスワクチンが定期接種に加わります

問合せ 健康推進課 ID 1004984

10月から、ロタウイルスワクチンを定期接種として実施します。接種回数異なるロタリックスとロタテックのどちらかを選択し、同じワクチンを接種してください。

ロタリックス

- 対象 令和2年8月1日以降に生まれた生後6週～24週未満の乳児
- 接種回数 2回

ロタテック

- 対象 令和2年8月1日以降に生まれた生後6週～32週未満の乳児
- 接種回数 3回

●接種間隔 1回目を生後14週6日までに接種し、以降は接種から27日以上間隔を空けてください

※予診票は医療機関にあります



妊産婦・成人歯科健康診査

ID 1004979

▼とき 11月11日(水)、午後1時～2時
▼ところ 保健センター
▼対象 市内在住の妊産婦、20歳以上の方
▼定員 20人(先着順。5人以上で開催)

▼内容 歯科健康診査(歯周疾患健診など)、歯科保健指導(ブラッシング指導など)
▼持ち物 歯ブラシ、コップ、手鏡、タオル、母子健康手帳、健康手帳(手帳は持っている方のみ)
▼申し込み 10月5日(月)～11月4日(水)に、健康推進課へ

障害児・障害者の歯科健康診査

ID 1004979

▼とき 11月26日(木)、午前9時～11時
▼ところ 保健センター
▼対象 市内在住の障害児・障害者 ※受診は1年度に2回まで。障害の診断をされていなくても受診可
▼定員 10人(先着順。3人以上で開催)
▼内容 歯科健康診査、歯科保健指導(ブラッシング指導など)、フッ素塗布
▼持ち物 障害児・歯ブラシ、コップ、タオル、洗たくばさみ、母子健康手帳、受診サポート手帳(手帳は持っている方のみ)、障害者：歯ブラシ、コップ、タオル、手鏡、健康手帳、受診サポート手帳(手帳は持っている方のみ)
▼申し込み 10月2日(金)～11月19日(木)に、健康推進課へ



予防接種の間隔が一部廃止になります

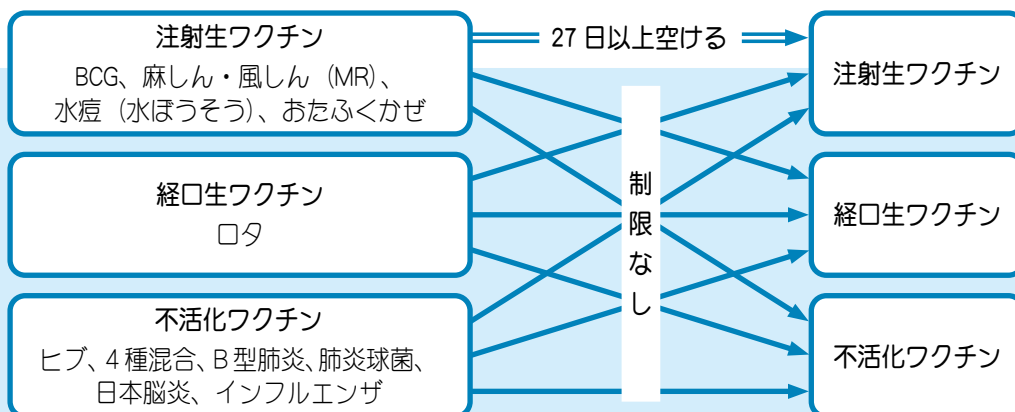
問合せ 健康推進課 ID 1004984

これまで異なるワクチン場合は、接種してから次のワクチンを接種するまでに一定の間隔を空ける必要がありましたが、10月から、注射生ワクチン間以外のワクチン接種の間隔に制限がなくなります。

※医師が必要と認める場合は、同時接種を行うことができます

※同一ワクチンを複数回接種する場合、接種回数・間隔は各ワクチンの接種方法に従ってください

<異なるワクチンの接種間隔>



**高齢者インフルエンザ
予防接種**

ID 1004984

▼実施期間 10月8日(木)～令和3年1月31日(日)▼ところ

市内実施医療機関（下表）▼

対象 市内在住で、接種日に次のどちらかを満たす方 ①

65歳以上②60歳以上65歳未満で心臓や腎臓、呼吸器に重い病気がある（身体障害者手帳1級程度）▼接種方法 市内実施医療機関で予約し、予診票に記入の上、接種してください▼持ち物 健康手帳または高齢者予防接種記録カード

▼申し込み 電話などで実施医療機関へ ※費用など詳しくは、問い合わせるか、市のホームページで確認してください

●市外の医療機関での接種 事前に申請すると、市外の医療機関で予防接種を受けることができます（県内に限る）。 ※接種後の申請はできません

▼実施期間 10月15日(木)～令和3年1月31日(日)▼申請期間 10月1日(木)～令和3年1

月15日(金)▼対象 高齢者インフルエンザ予防接種の対象者で、県内に限る次のどちらかを満たす方①長期入院中または施設入所中で市内医療機関での予防接種が困難②かかりつけ医が市外にある

- ① 接種を希望する医療機関が予防接種の受け入れを行っているか確認
- ② 健康推進課で申請 ※家族以外が申請する場合は、本人の署名捺印がされた委任状が必要
- ③ 1週間後、健康推進課窓口で連絡票と予診票を受け取る ※郵送希望の場合は申請時に1通につき返送用封筒と84円切手を持参
- ④ 必要書類を持参の上、医療機関へ



高齢者インフルエンザ予防接種 市内実施医療機関

地区	医療機関名	電話番号
稲沢	稲沢クリニック	0587(23)8882
	癒やしの森メンタルクリニック	0587(33)0841
	おかざき内科	0587(23)8338
	あくむら小児科	0587(23)5133
	かわむらクリニック	0587(23)2222
	きたやまクリニック	0587(24)3183
	きむら内科内分泌・糖尿病クリニック	0587(23)2520
	こんどう整形外科	0587(22)5355
	田中医院	0587(32)0301
	なかやま耳鼻咽喉科	0587(33)0881
	ハーモニーランドクリニック	0587(22)2232
	夫馬整形外科医院	0587(23)0123
	ほり皮フ科クリニック	0587(22)1108
	宮崎外科	0587(21)0856
三輪産婦人科小児科	0587(21)2342	
吉田クリニック	0587(21)0015	
小正	泉耳鼻咽喉科	0587(32)4887
	オーブ内科クリニック	0587(21)1177
	神谷医院	0587(32)0030
	こうのみやクリニック	0587(34)6777
	鈴木クリニック	0587(23)0077
	東浦内科医院	0587(23)6860
	ぬまた小児科クリニック	0587(21)0322
	服部整形外科	0587(23)5800
	山村外科	0587(32)1845
	吉田内科循環器科	0587(23)8211
	市民病院	0587(32)2111

地区	医療機関名	電話番号
下津	いしはら内科・循環器内科クリニック	0587(21)1002
	いなざわ東耳鼻咽喉科	0587(21)1155
	岩田内科	0587(24)1861
	かじうらファミリークリニック	0587(34)5556
	たけむらクリニック	0587(23)1500
	大里東	稲垣医院
きたがき耳鼻咽喉科		0587(34)1755
シゲキ&カズコ整形外科内科		0587(24)3131
谷医院		0587(32)0512
つむぎクリニック		0587(32)3900
宮川醫院		0587(24)3811
大里西	大里クリニック	0587(32)2010
	杉原内科外科医院	0587(21)0832
明治	花井医院	0587(21)2221
	宮下医院	0587(36)7028
	やまかみ内科循環器科	0587(36)7778
千代田	山田内科呼吸器科	0587(24)7707
	荒尾内科・耳鼻咽喉科	0587(34)3111
	伸医院	0587(36)0701
	たちクリニック	0587(36)6611
祖父江	おおこうち内科クリニック	0587(97)8300
	大島クリニック	0587(97)7111
	かげやまクリニック	0587(97)2522
	田中内科医院	0587(97)5808
	森上内科クリニック	0587(97)6867
	やまだ耳鼻咽喉科	0587(97)8741
	わたなべ医院	0587(97)7888
	稲沢厚生病院	0587(97)2131
平和	尾張西クリニック	0567(47)0088
	根木クリニック	0567(47)1233
	平和医院	0567(46)0218
	六輪病院	0567(46)3515



無料・費用の記載がないもの、申込不要…申込方法の記載がないもの

難病患者・家族教室

● 神経系難病患者・家族教室

▼とき 11月9日(月)、午後1時30分～3時30分 ▼対象

パーキンソン病、脊髄小脳変性症、多発性硬化症などの神経系の難病患者と家族 ▼定員 30人(先着順) ▼演題

神経系難病とつきあうく療養生活から気持ちのケアまで ▼講師 北津島病院理事 長 野島 逸

● 膠原系難病患者・家族教室

▼とき 11月17日(火)、午後1時30分～3時30分 ▼対象 全身性エリテマトーデス、強皮症、皮膚筋炎、多発性筋炎などの膠原系の難病患者と家族

▼定員 20人(先着順) ▼演題 病気と上手につきあつために ▼講師 皮フ科内科よこたクリニック 副院長 横田香里

▼ところ 県一宮保健所

大会議室(一宮市古金町一丁目) ▼申し込み 11月2日(月)までに、電話(☎0586(72)0321)で 県一宮保健所へ

日曜マンモグラフィ検査

く平日病院へ行けない女性の皆さんへく

▼とき 10月18日(日)、午前9時～正午

▼ところ 市民病院

▼定員 24人(先着順) ▼内容 マンモグラフィ(乳房レントゲン撮影) ※触診、超音波検査はありません。結果は後日郵送します ▼費用

4400円 ▼申し込み 10月6日(火)～14日(水)の平日、午後2時～4時30分に電話(☎0587(32)2111)で市民病院外科受付へ。市民病院のホームページからも申し込みできます



市民病院糖尿病教室

▼日程・内容 左表(全5回)

▼時間 午後2時～3時(最終日は午後3時15分まで)

▼ところ 市民病院講堂 ▼問合

先 市民病院 内科外来(☎0587(32)2111)



市民病院糖尿病教室 日程・内容

とき	内容	講師
10月14日(水)	糖尿病について	医師
10月15日(木)	糖尿病と食事	管理栄養士
10月16日(金)	歯と眼の話	歯科衛生士、視能訓練士
10月19日(月)	糖尿病の日常生活	看護師
10月20日(火)	薬と運動の話	薬剤師、理学療法士

市民病院 だより

第169回



看護師・保健師 黒瀬千秋

特定健診、特定保健指導を受けましょう

皆さんは、特定保健指導をご存じですか。

特定保健指導は、特定健診や人間ドックなどの結果から、生活習慣病の発症リスクが高く、生活習慣の改善が望ましいと診断された方に対して、専門スタッフが生活習慣を見直すサポートをするものです。また、健康や生活習慣病の予防についての相談も行っていますので、ご自身の体について気になることがありましたら、お気軽にご相談ください。

最初の面談で生活習慣を振り返り、健診結果との関連や改善点を一緒に考え、個人に合わせた目標や計画を立てます。その後、電話やメールなどを使いながら、3～6カ月を目安に、正しい生活習慣の獲得と継続に向けて、目標達成のための支援をしていきます。

☎0587(32)2111、FAX(0587(32)2151)、Eメール(hospital@city.inazawa.aichi.jp)

無料…費用の記事がないもの、申込不要…申込方法の記事がないもの

各種相談

※全て無料です。祝休日を除きます

名称	とき	ところ	内容	その他
健康相談	水曜日、午前9時～11時	保健センター	保健師による相談	母子健康手帳・健康手帳のある方は持参。予約不要
	火曜日、午前9時～11時	保健センター祖父江支所		
食生活相談	随時	保健センター	食生活に関する相談	電話予約が必要
医師健康相談	10月22日(木) 午後1時30分～3時		医師による相談	10月20日(火)までに電話予約が必要
高齢者健康よろず相談	10月6日(火) 午後1時30分～3時	老人福祉センターさくら館	高齢者の健康に関する相談	予約不要
	10月7日(水) 午後1時30分～3時	稲沢東老人福祉センターはなみずき館		
	10月19日(月) 午前9時30分～11時	大里東老人憩の家つつじ館		
	10月21日(水) 午後1時30分～3時	明治老人福祉センターけやき館		
エイズ・梅毒検査	10月7日(水)、午前9時～11時 / 10月12日(月)、午後6時～7時	県一宮保健所(一宮市古金町一丁目) ※問い合わせは県一宮保健所(☎0586(72)0321)へ	カウンセリングの上、血液検査を実施 ※感染の可能性があった日から3カ月の経過が必要	成績書(水曜日の午前のみ発行)が必要な場合は有料。予約不要 過去に一度も検査を受けていない方が対象。予約不要
B型・C型肝炎ウイルス検査	10月7日(水) 午前9時～11時	県一宮保健所稲沢保健分室(大塚町) ※問い合わせは県一宮保健所(☎0586(72)0321)へ	栄養に関する専門的な相談	電話予約が必要

各種教室

※全て無料です。祝休日を除きます

名称	とき	ところ	対象	内容
初妊婦教室	月曜日 午前9時30分～10時	保健センター	初妊婦	母子健康手帳の活用方法、母子に関する各種健康診査の紹介など *母子健康手帳を交付しますので、妊娠届出書とマイナンバーが分かるものを持参してください。母子健康手帳は、保健センター、保健センター祖父江支所でも随時交付しています *予約不要
プレママごはん	11月11日(水) 午前9時30分～11時30分		妊婦(配偶者の参加も可)	健康的な食生活に関する講話など 定員 10人(先着順。5人以上で開催) 持ち物 母子健康手帳、筆記用具 *10月5日(月)～11月4日(水)に、健康推進課へ予約が必要
ママパパ教室	11月14日(土) 午前9時45分～11時30分		妊娠8カ月までの妊婦と家族	妊娠中の生活・栄養・歯科保健・保育の話 定員 24人(先着順。妊婦5人以上で開催) 持ち物 母子健康手帳、筆記用具 *10月12日(月)～11月6日(金)に、健康推進課へ予約が必要
離乳食教室	①11月17日(火) 午前10時15分～正午		保健センター祖父江支所	5～6カ月の子を持つ方
	②11月25日(水) 午前10時15分～正午			



乳幼児健康診査・予防接種

- 1 母子健康手帳を必ず持参してください
- 2 風邪症状（咳、鼻水、発熱など）があるなど、体調の悪いときは、別の日に受診してください
- 3 所要時間は、健康診査が受け付けから2時間～2時間30分程度、歯科健康診査が受け付けから1時間～1時間30分程度、BCG予防接種が受け付けから1時間程度です
- 4 アンケート（BCG予防接種は予診票）に記入の上、持参してください（歯科健康診査を除く）
- 5 指定された会場以外で受診したい場合は、1週間前までに祖父江町・平和町に在住の方は健康推進課へ、祖父江町・平和町以外に在住の方は保健センター祖父江支所（☎0587(97)7000）へ連絡してください
- 6 歯科診査を受ける方は、歯みがきをしてから出掛けてください
- 7 全て無料です

健康診査

対象者には事前に案内を送付します。指定された受診日の1週間前までに届かない場合は、健康推進課へ問い合わせてください

名称	とき（対象）・ところ		受付時間	内容
	祖父江町・平和町以外に在住の方	祖父江町・平和町に在住の方		
4カ月児健康診査	10月5日(月)(R2.5.13～31生) 10月16日(金)(R2.6.1～16生) 保健センター	10月9日(金) 〔R2.5～6月生〕 保健センター祖父江支所	新型コロナウイルス感染症拡大防止のため、生年月日による受付時間枠を設けています。 詳しくは、事前に送付する健診案内で確認してください。	問診、身体計測、内科診察
1歳6カ月児健康診査	10月7日(水)(H31.3.1～13生) 10月21日(水)(H31.3.14～31生) 保健センター	10月6日(火) 〔H31.2～3月生〕 保健センター祖父江支所		問診、身体計測、内科診察、歯科診査、フッ素塗布（希望者のみ）、尿検査（3歳児のみ） 【持ち物】 歯ブラシ、コップ、タオル、洗たくばさみ
3歳児健康診査	10月14日(水)(H29.10.1～15生) 10月19日(月)(H29.10.16～31生) 保健センター			

歯科健康診査

祖父江町・平和町以外に在住の方は「1歳児歯科健康診査」「2歳児・2歳6カ月児歯科健康診査」を、祖父江町・平和町に在住の方は「総合歯科健康診査」を受診してください ※対象月以外で受診を希望する方は、健康推進課へ問い合わせてください

◆祖父江町・平和町以外に在住の方が対象の歯科健康診査

名称	とき（対象）・ところ	受付時間	内容
1歳児歯科健康診査	10月8日(木)〔R1.10月生〕 保健センター	午前9時15分～10時 ※午前9時から番号札を配布	歯科診査、栄養指導、歯みがき指導、フッ素塗布（希望者のみ） 【1歳児持ち物】 コップ、タオル、洗たくばさみ 【2歳児、2歳6カ月児持ち物】 歯ブラシ、コップ、タオル、洗たくばさみ
2歳児・2歳6カ月児歯科健康診査	11月5日(木)〔H30.11月生・H30.5月生〕 保健センター		

◆祖父江町・平和町に在住の方が対象の歯科健康診査

名称	とき（対象）・ところ	受付時間	内容
総合歯科健康診査	10月28日(水) 1歳児〔R1.10月生〕 2歳児〔H30.10月生〕 2歳6カ月児〔H30.4月生〕 保健センター祖父江支所	【1歳児】 午後0時50分～1時 【2歳児、2歳6カ月児】 午後1時15分～1時30分 ※いずれも、午後0時30分から番号札を配布	歯科診査、栄養指導、歯みがき指導、フッ素塗布（希望者のみ） 【1歳児持ち物】 コップ、タオル、洗たくばさみ 【2歳児、2歳6カ月児持ち物】 歯ブラシ、コップ、タオル、洗たくばさみ

BCG 予防接種

病院などにかかっている薬を飲んでいる場合は、事前に医師に確認してください
不明な点は、健康推進課へ問い合わせてください

ID 1004982

とき（対象）・ところ		申込開始日
1歳未満の子ども		
祖父江町・平和町以外に在住の方	祖父江町・平和町に在住の方	10月29日(木)午前8時30分から、電話で健康推進課へ（先着順）※受付時間（午後1時50分から）は申込時にお知らせします
11月12日(木)・18日(水) 保健センター	定員 各50人	



図書館からのお知らせ

●ストーリーテリングボランティア養成講座

ID 1005407

言葉だけでお話を伝える「語り」の基礎を学ぶ講座です。

▶**とき** 10月28日、11月11日・18日(水曜日・全3回)、午後1時30分～3時 ▶**ところ** 中央図書館研修室 ▶**対象** 講座終了後、ストーリーテリングボランティアとして活動できる方 ▶**定員** 15人(先着順) ▶**講師** 名古屋ストーリーテリングの会「まほうのおなべ」会員 下沢いづみ ▶**申し込み** 10月1日(木)午前11時30分から、電話で中央図書館へ

●図書館古本市

ID 1005409

▶**とき** 11月3日(火・祝)、午前10時～午後5時の間の各25分間 ※時間の指定はできません ▶**ところ** 祖父江の森図書館視聴覚室 ▶**定員** 70組(定員を超えた場合は抽選) ▶**内容** 図書館で不用となった一般書・児童書・絵本・紙芝居・雑誌などの無料配布会(1人につき、図書・雑誌30冊、雑誌付録2点まで) ▶**申し込み** 10月20日(火)(必着)までに、往復はがきの往信裏に申込者の郵便番号・住所・氏名・電話番号を、返信表に申込者の郵便番号・住所・氏名を記入の上、祖父江の森図書館「図書館古本市」係(〒495-0015 稲沢市祖父江町桜方六町17)へ ※当落の通知は10月下旬に発送します ▶**その他** 当選はがき1枚につき、2人まで参加できます(当選はがき要持参)

★**図書館の利用に関するお願い** ID 1006603
新型コロナウイルス感染拡大防止のため、館内の利用時間を制限しています。図書館の資料を利用する前後の手洗いに協力ください。一部、制限を設けているサービスがあります。



開館時間 中央図書館…午前9時30分～午後7時30分、祖父江の森・平和町図書館…午前10時～午後7時
10月休館日 2日(金)・5日(月)・12日(月)・19日(月)・26日(月)
中央図書館 ☎ 0587(32)0862、祖父江の森図書館 ☎ 0587(97)1000、平和町図書館 ☎ 0567(46)1124

平和らくらくプラザ

☎ 0567(46)5600 ID 1001703



開館時間 午前9時～午後9時(プール・浴場・トレーニングルームの入場は午前10時～午後8時30分)
10月休館日 6日(火)・13日(火)・20日(火)・27日(火)

種類	区分	プール	浴場	プール・浴場 共通	トレーニング ルーム
1回券	大人	600円	220円	700円	360円
	小中学生	300円	100円	350円	—
回数券 (12枚)	大人	6,000円	2,200円	7,000円	3,600円
	小中学生	3,000円	1,000円	3,500円	—

※未就学児、市内在住の障害者・戦傷病者・被爆者健康手帳所持者は無料
※プール・浴場はオムツを使用している方は利用できません

祖父江ふれあいの郷

☎ 0587(98)2135 ID 1001709



開館時間 午前9時～午後9時(浴場の入場は午前10時～午後8時30分)
10月休館日 7日(水)・14日(水)・21日(水)～31日(土)

種類	大人	小中学生	その他
1回券	240円	100円	未就学児、障害者および市内在住の戦傷病者・被爆者健康手帳所持者は無料。オムツを使用している方は利用できません
回数券 (12枚)	2,400円	1,000円	

※「平和らくらくプラザ」「祖父江ふれあいの郷」は、新型コロナウイルス感染拡大防止のため、施設の利用を休止する場合があります

いなっピーお出掛け情報

●探してみよう! こんなところにいなっピー

ID 1005915

市内には、ボクのイラストが描かれている「ご当地マンホール」があるヨ。

ボクの周りに、市の木クロマツや市の花キク、市内のお祭りを彩る桜・あじさい・イチヨウ・梅が描かれているんだ♪



ご当地マンホールはカードにもなっていて、コレクションできるヨ。ボクのマンホールカードは、上下水道庁舎で配布してるから、ぜひ手に取ってネ。

ボクのマンホールを探るときは、周りの状況に気を付けて、下ばかり見ないように注意だヨ～。

10月のお出掛け予定は、市ホームページを見るッピ!

市役所商工観光課 ID 1003254

無料…費用の記載がないもの、申込不要…申込方法の記載がないもの

荻須記念美術館の催し

開館時間 午前9時30分～午後5時
 ☎0587(23)3300 (入館は午後4時30分まで)

一般展示室のご案内	内容
稲沢市民展 第1部 10月6日(火)～11日(日)	日本画、洋画、写真
稲沢市民展 第2部 10月13日(火)～18日(日)	書、工芸美術

※最終日は午後4時まで

<特別展>牛島憲之展 府中市美術館コレクション
 会期：10月24日(土)～12月6日(日)

常設展示室のご案内	内容
荻須高徳の美術学校時代から晩年までの作品を展示しています	油彩画、水彩画、素描、リトグラフなど

10月休館日…5日(月)・12日(月)・19日(月)・26日(月)

- ◆特別展観覧料 (常設展観覧料含む)
 一般…700(560)円、高大生…400(320)円、小中生…100(80)円
 - ◆常設展観覧料
 一般…310(240)円、高大生…210(160)円、小中生…50(40)円
 ※障害者・戦傷病者・被爆者健康手帳所持者は、本人と付き添い1人無料。窓口で手帳を提示してください
 - ◆一般展示観覧料 特別展の会期中以外は無料
- ※()内は団体・割引料金。市内の小・中学生は無料

爽快! 祖父江の森

☎0587(97)8880

プール棟の改修工事のため、12月まで温水プール、トレーニング室を休業します。ご迷惑をお掛けしますが、ご理解のほどよろしくお願ひします。

◎テニスコート、多目的運動場 利用料

	区分	単位	金額
テニスコート	1面	2時間	480円
	壁打ち面	2時間	240円
	照明設備 1面	1時間	410円
	テニスコート管理棟会議室	2時間	690円
多目的運動場	運動場	1時間	840円
	照明施設	1時間	2,050円
	会議室	1時間	360円

※11月のテニスコートの一般予約は10月15日(木)から



開館時間 テニスコート管理棟、午前9時～午後9時
 10月休館日 5日(月)・12日(月)・19日(月)・26日(月)

稲沢の文化財

市役所生涯学習課

ぎやりおん ど 木遣音頭

木遣音頭保存会 平和町法立
 市指定無形民俗文化財(平成17年7月1日指定)

「木遣節」ともいい、大人数で重い木材を運ぶときにうたいはやしたことから、このように名付けられました。

平和地区をはじめ、近隣でうたわれる木遣音頭は、加藤清正が名古屋城を築城または修復した際に提唱した音頭を、法立の近藤甚七が習い覚えて広めたものです。現在も祭礼の山車を引く際や、地鎮祭・立柱祭などの儀式でうたわれています。

音頭は楽譜などに書き起こすことが難しいことから、平和地区(法立)では保存会を結成し、後継者の育成に努めています。



名古屋文理大学文化フォーラム

(市民会館)

☎0587(24)5111

<好評発売中!>

スギテツファミリーコンサート 鉄道物語 in 稲沢 vol. 3

鉄道関連の音楽を多数手掛ける「スギテツ」を中心に、貨物鉄道の歴史や魅力を音楽でつなぎ、稲沢の文化を発信するスペシャルコンサートを開催します。小ホールでは、鉄道模型や鉄道写真の展示も。

音楽ファンや鉄道ファンはもちろん、ご家族でも存分にお楽しみいただけます!

▶とき 10月18日(日)、午後3時 ▶ところ 大ホール ▶入場料 2,000円(全席指定。未就学児の入場は同伴の場合でも控えてください) ▶販売場所 名古屋文理大学文化フォーラム(市民会館)、名鉄ホールチケットセンター、チケットぴあ、ローソンチケット ▲スギテツ



開館時間 午前9時～午後9時30分
 10月休館日 26日(月)

トラブルを未然に防ごう

消費生活センター からのお知らせ

市役所商工観光課

「保険を使った住宅修理」の契約を迫る業者に注意！
「保険で住宅修理できる」と言われたら、消費生活センターに相談してください。

事例

- 業者が「無料で屋根を点検します」と訪問してきた。点検後に「修理が必要。損害保険を使って自己負担なしで修理ができる」と言われたので契約したが、保険金は少額しか支払われず、自己負担の必要があることが分かった。修理のキャンセルを申し出るも解約料を請求された
- 業者から「台風で壊れた屋根を保険金で修理できる」と言われたので契約した。保険金を業者に支払ったが、いつまでたっても修理が行われない

アドバイス

- 契約前に、加入している損害保険会社に契約内容を確認しましょう
- 訪問販売による契約は、契約書などを受け取った日から8日以内であればクーリング・オフできます

市役所消費生活センター ☎ 0587(32)2594

受け付け 月～金曜日 ※祝休日を除く
午前10時～正午・午後1時～3時

ケーブルテレビの稲沢市広報番組 いなざわふれあい通信

問合せ先 市役所秘書広報課

市の施設や計画、行事、祭り・イベントなどを映像でお伝えする市政広報番組「いなざわふれあい通信」を、稲沢CATV (TOP TOWER) と西尾張CATV (クローバーTV) で放送しています。

◆ 10月1日～15日の放送内容

「手話で話そう」

◆ 10月16日～31日の放送内容

「おでかけタクシー」

● 放送開始時間 (10分番組)

稲沢CATV… 6:50、9:50、10:50、11:50
14:50、17:50、20:50、21:50
西尾張CATV… 8:45、14:15、17:45、20:45

▷ 番組のDVDを市役所秘書広報課、支所で貸し出しています

▷ 放送期間中の内容は、市ホームページからも、視聴できます

ここから視聴できます！



警察署からのお知らせ

稲沢警察署 ☎ 0587(32)0110



「交通安全川柳大会 in いなざわ」を開催！

昨今、社会問題となっている「あおり運転」や運転中のスマートフォン使用などの「ながら運転」をテーマにした川柳を募集します。



【応募方法】

● はがき、FAX の場合

作品、住所、氏名 (ふりがな)、ペンネーム、電話番号、年齢を記載してください。

- 〒492-8268 稲沢市朝府町15-5
稲沢交通安全協会「交通安全川柳大会」係
- FAX 0587(24)3422

● WEB の場合

下図から専用サイトにアクセスし、ご応募ください。



俳句

安田一子 選

評

竹村さん…干されるばかりとなった柿と空が大変力強い。

評	内笹井さん…故郷を想う気持ちがしみじみと伝わってくる。	俳句	仏壇の御下がり一つ柿をむく (北島町) 愛葉行徳	柿むきてマンション二階二・三簾 (日下部北町) 近藤とし江	背屈めて柿むく母の小さき (長野一丁目) 坂井清寿	柿剥きが今を遅しと孫の顔 (儀長三丁目) 中野武一	千枚の能登の刈田を眺めたり (祖父江町江東) 大野桂子	ひろびろと刈田を駆ける小犬かな (祖父江町山崎) 吉田恵子	下校子の列に刈田の匂ひかな (北島町) 熊谷有史	山裾の刈田を染めて夕日入る (駅前二丁目) 山内敏子	入選	柿むきていよよ本番空広し (大塚北) 竹村日出子	特選	刈田後麦蒔く頃かわが故郷は (北島町) 内笹井幸子
---	-----------------------------	----	--------------------------	-------------------------------	---------------------------	---------------------------	-----------------------------	-------------------------------	--------------------------	----------------------------	----	--------------------------	----	---------------------------

● 募集します (俳句) ▶ 兼題 (12月号) 初霜、ふくら雀 ▶ 締切日 10月15日(木) ▶ 応募方法 住所・氏名を記入の上、市役所秘書広報課 (〒492-8269 稲沢市稲府町1)へ ※兼題1つに2句まで。FAX (0587(23)1489)、Eメール (haiku@city.inazawa.aichi.jp) でも受け付けます

●市内のひまわり畑

儀長・祖父江地区のひまわり畑が見頃を迎え、見物客は写真を撮るなど一面に咲き誇るひまわりを楽しみました。



▲高さ2mのやぐらからひまわり畑を一望♪



みんなのひろば

●「スライムをつくろう！」教室

平和町農村環境改善センターで開催され、参加した親子は好きな色を付けたオリジナルのスライム作りに夢中で取り組みました。



▲完成したスライムの不思議な触り心地にびっくり！

笑顔で話そう



さだゆき かおり
定行加保里
(小沢二丁目在住)

●子育て支援活動のきっかけ

子どもが1歳のとき、夫の転勤で稲沢市へ引っ越してきました。知り合いの居ない地で、育児仲間や子育てを楽しむ場所を探しましたが、なかなか見付けることができず…。人と会話することのない、孤立育児に悩む日々が続きました。

そんな中、転居前の友人からのアドバイスもあり、育児仲間をつくるため、公園で子どもと遊ぶママに声を掛けて育児サークルを立ち上げたことが活動の始まりです。

●活動の苦労

最初は10人程だった参加者は次第に増え、私のような悩みを持つママの多さを知りました。現在も、子育てネットワーカーとして、遊びやおしゃべりを通して育児仲間を見付ける場づくりに取り組んでいます。

皆さんが日々感じていることを語っていただく「笑顔で話そう」。今回は、子育てサポートネットや稲沢マザーリングの会で代表を務め、子育て支援の活動を精力的に行う定行加保里さんです。

●今後の活動

育児の大変さは今も昔も変わりませんが、共働き世帯の増加から家庭での負担は増えているように感じます。また、新型コロナウイルス感染症拡大が子育てに与える影響も非常に心配です。

稲沢マザーリングの会では、働くパパ・ママにも参加してもらえるよう、日曜日に「親子リトミックとひろば」を開催します(15ヶ参照)。

パパもママも忙しい昨今、子育て支援事業をうまく活用して子育てのヒントを得たり、仲間を見付けたりすると、育児の楽しみが広がり、支えにもなります。気兼ねなく楽しく参加できる講座などを提供し、心にゆとりを持ち豊かな子育てができる社会を目指していきたいです。



市民相談

10月

相談は全て無料。秘密は厳守します。
気軽に相談してください。

東庁舎の完成に伴い、市役所相談室、消費生活センターの場所を移転しています(2・3ページ参照)。

名称・内容	とき	ところ	問合せ先
法律相談 (予約制) 弁護士による相談 (予約は10月6日(火)から受け付け。電話可。先着順) ※複数回の予約は受け付けません	①20日(火)②11月10日(火) 午後1時～4時30分 定員 7人	市役所東庁舎第2相談室	市役所市民課 ☎0587(32)1311 調停中・裁判中の 案件の相談はご遠慮 ください
	13日(火) 午後1時～4時 定員 6人	祖父江支所相談室	
	27日(火) 午後1時～4時 定員 6人	平和支所会議室	
合同相談 行政、人権、登記、不動産	23日(金)、午後1時～3時30分	総合文化センター	
表示登記・境界問題の相談 登記、境界	17日(土) 午前9時30分～午後0時30分	i-ビル6階(一宮市栄三丁目)	愛知県土地家屋調査士会 一宮支部長事務所 ☎0586(73)1008
消費生活相談 訪問販売や商品など、消費生活全般	月～金曜日 ※祝休日を除く 午前10時～正午・午後1時～3時	市役所消費生活センター ※12日以降は市役所東庁舎第1相談室	市役所消費生活センター ☎0587(32)2594
行政書士相談会 (予約制) 各種許可申請手続き、各種契約書・合意書など	随時	祖父江町商工会館研修室	祖父江町商工会 ☎0587(97)5800
司法書士相談会 (予約制) 相続全般、不動産の相続登記など	14日(水)、午後1時～4時		
社会保険労務士相談会 (予約制) 労働トラブルへの対応、年金・労働安全衛生に関する相談指導など	8日(木)、午後1時～4時		
女性悩みごと相談 夫婦・親子など女性の悩み事など	14日(水)・28日(水) 午前10時～午後3時30分	市役所東庁舎第2相談室	市役所福祉課 ☎0587(32)1278
子育て相談 子育てに不安のある方、困っている方の相談	開館時間内で随時実施	保育園、児童館、児童センター	市役所子育て支援課 ☎0587(32)1299
	月～金曜日 ※祝休日を除く 午前9時～午後5時	中央・平和・長野子育て支援センター	中央子育て支援センター ☎0587(34)4158 平和子育て支援センター ☎0567(46)5605 長野子育て支援センター ☎0587(32)9415
子育て支援総合相談	こども発達相談 (予約制) 臨床心理士・作業療法士・言語聴覚士による子育て・発達の相談	不定期(電話で問い合わせてください)	こども発達支援室、家庭児童相談室(中央子育て支援センター内) 子育て支援総合相談センター ☎0587(34)4159
	家庭児童相談 0歳～18歳の児童の保護者を対象に、育て方、発達、問題行動、不登校など総合的な子育て相談	月～金曜日 ※祝休日を除く 午前8時30分～午後5時 (面接相談は午前9時30分から)	
こども悩みごと相談 子どもの交友・いじめ、不登校など子どもからの学校生活全般の悩み事相談	月～金曜日 ※祝休日を除く 午前8時30分～午後5時	家庭児童相談室(中央子育て支援センター内)	子育て支援総合相談センター ☎0120(76)4152 (子どもからの専用ダイヤルです)
ポルトガル語による相談 ポルトガル語による各種相談	①2日(金)②16日(金) 午前9時30分～午後0時30分	①市役所相談室 ②市役所東庁舎第2相談室	市役所秘書広報課 ☎0587(32)1126
労働相談 (予約制) 労働問題に関すること	8日(木)、午後1時～4時 ※相談日前日の正午までに予約が必要	市役所東庁舎第2相談室	市役所商工観光課 ☎0587(32)1332
若者の就労無料相談 (予約制) 15歳～49歳の無職の方を対象に、進路・就職相談の専門家との個別相談	2日(金)、午後2時～4時30分 ※相談日前日の午後5時までに予約が必要	総合文化センター	いちのみや若者サポートステーション ☎0586(55)9286
多重債務相談 (予約制) 司法書士らによる、多重債務問題解決のための相談	28日(水)、午後1時～4時 ※相談日前日の正午までに予約が必要	総合文化センター	市役所商工観光課 ☎0587(32)1332
夜間納税相談 市税などを納期限内に納税できない方の相談	12日(月) 午後5時15分～7時(電話相談可)	市役所収納課	市役所収納課 ☎0587(32)1248

新型コロナウイルス感染拡大防止のため、各種相談を中止・延期、または相談方法を一部変更する場合があります。

休日急病診療



外 科		内 科
きたやまクリニック ☎ 0587(24)3183	10月3日(土)	こどものお医者さん あがわクリニック ☎ 0587(98)3700
	10月4日(日)	休日急病診療所 ※下図をご覧ください
宮下医院 ☎ 0587(36)7028	10月10日(土)	田中医院 ☎ 0587(32)0301
	10月11日(日)	休日急病診療所 ※下図をご覧ください
宮崎外科 ☎ 0587(21)0856	10月17日(土)	宮川醫院 ☎ 0587(24)3811
	10月18日(日)	休日急病診療所 ※下図をご覧ください
大里クリニック ☎ 0587(32)2010	10月24日(土)	あくむら小児科 ☎ 0587(23)5133
	10月25日(日)	休日急病診療所 ※下図をご覧ください
根木クリニック ☎ 0567(47)1233	10月31日(土)	荒尾内科・耳鼻 咽喉科 ☎ 0587(34)3111

外科と内科の受付時間

土曜日(外科・内科)：午後1時～7時30分
日曜日、祝・休日(外科)：午前9時～午後7時30分



休日急病診療所

受付時間 午前9時～11時30分
午後1時～3時30分
午後5時～7時30分

土曜日は休診です。
当直医療機関へどうぞ。

診療科目 内科・小児科

★保険証と現金をお忘れなく



建て替えのため、4月1日(水)から令和3年3月31日(水)まで
休日急病診療所を明治市民センター東隣に一時移転しています

◆上記の受付時間外および平日の夜間に急病で困ったときは
県救急医療情報センター ☎0586(72)1133へ
問い合わせてください

虐待かもと思ったらすぐに電話を
児童相談所全国共通ダイヤル
いちはやく
☎189

24時間365日受け付けています

自殺予防
名古屋いのちの電話
☎052(931)4343

10月 市民カレンダー

- (木)
- (金)…ミニ育児講座(10:30～11:00/明治スズラン児童センター/0歳児の親子)
- (土)
- (日) **新型コロナウイルス感染拡大防止のため、イベントなどを中止・延期、または相談方法を一部変更する場合があります。**
- (月)
- (火)…ファミサポ移動事務所(10:00～12:00/祖父江あじさい児童館)
- (水)
- (木)
- (金)…ミニ育児講座(10:30～11:00/西町さざんか児童センター、大里オリーブ児童センター/0歳児の親子)
- (土)…稲沢砂の造形展(稲沢サンドフェスタ)(9:30～17:00/サリオパーク祖父江/～11月3日)、マイナンバーカード交付窓口(9:00～12:00/市役所市民課)
- (日)
- (月)
- (火)…ファミサポ移動事務所(10:00～12:00/大里東子チューリップ児童センター)
- (水)
- (木)…中高記念館公開&稲沢の文化財展(9:30～15:30/中高記念館/～18日)
- (金)
- (土)…D51形蒸気機関車一般公開(10:00～16:00/宮浦公園)
- (日)…マイナンバーカード出張申請サポート(10:00～16:00/リーフワーク稲沢)
- (月)
- (火)…ファミサポ移動事務所(10:00～12:00/西町さざんか児童センター)
- (水)…ミニ育児講座(10:30～11:30/高御堂カトリア児童センター/1歳児の親子)
- (木)
- (金)…ミニ育児講座(10:30～11:00/千代田ヒナギク児童センター、下津クローバー児童センター/0歳児の親子)
- (土)…市民課休日窓口(9:00～12:00/市役所市民課)
- (日)
- (月)
- (火)…ファミサポ移動事務所(10:00～12:00/小正すみれ児童センター)
- (水)…ミニ育児講座(10:30～11:30/大里東子チューリップ児童センター/1歳児の親子)
- (木)
- (金)…ミニ育児講座(10:30～11:00/高御堂カトリア児童センター/0歳児の親子)
- (土)

10月の税金

市・県民税(3期分)
国民健康保険税(6期分)
介護保険料(4期分)
後期高齢者医療保険料(4期分)
納期限は11月2日(月)です

火災・救急・救助件数 8月分

	火災	救急	救助
月計	4件	552件	4件
年計	32件	3,702件	31件

災害案内ダイヤル(自動音声)
☎0587(32)0999

広報紙をアプリで!

