

稲沢市コミュニティバス OD調査結果報告書

令和 2 年 2 月

市長公室地域協働課

目 次

1	調査の概要	1
2	調査の結果	3
3	アンケート対象者の属性及びコミュニティバスの利用頻度・利用目的	17

1 調査の概要

この調査は、『稲沢市コミュニティバス運行事業計画』に基づき、本市が運行を委託している運行路線（祖父江・稲沢線（ふれあいの郷系統・地泉院系統）、下津・稲沢線、大里線、千代田・平和線）の各バス停留所における利用者の流動（OD）を把握し、『同計画』変更後の利用状況を把握することを目的として実施しました。

※ OD調査… Oは起点(origin)、Dは終点(destination)を表し、別名「自動車OD調査」または「自動車起終点調査」と呼ばれます。

バス利用に関しては、利用者の乗車場所、降車場所、利用時間等を調査して集計解析することにより、利用区間、利用目的、利用時間分布等を把握することができます。

(1) 調査日時

令和元年10月7日（月）、8日（火）、9日（水）、10日（木）、15日（火）の5日間で、1日に1路線、第1便から最終便を対象とした調査を実施。

(2) 調査対象区間

祖父江・稲沢線 ふれあいの郷系統 … ふれあいの郷 ～ 稲沢市民病院

祖父江・稲沢線 地泉院系統 … 地泉院 ～ 稲沢市民病院

下津・稲沢線 … 下津市民センター ～ アピタ稲沢店

大里線 … 稲沢市民病院 ～ 稲沢市民病院

千代田・平和線 … 稲沢市民病院 ～ 平和支所

(3) 調査項目

ア 乗車・降車するバス停留所について

イ コミュニティバスの利用頻度について

ウ コミュニティバス利用の目的について

エ アンケート対象者の性別・年代について

(4) 調査方法

調査日における各路線の利用者250人に対して、調査用紙を配布・回収し、集計・整理しました。

(5) 調査用紙の配布・回収状況

運行路線	便	利用人数(配布数)		調査日	回収率
祖父江・稲沢線 ふれあいの郷系統		稲沢市民病院行き	祖父江方面	10月7日 (月)	100%
	第2便	11人	10人		
	第4便	8人	15人		
	第6便	5人	5人		
	第8便	7人	4人		
	小計	31人	34人		
	合計	65人			
祖父江・稲沢線 地泉院系統		稲沢市民病院行き	祖父江方面	10月8日 (火)	100%
	第1便	6人	11人		
	第3便	11人	2人		
	第5便	8人	6人		
	第7便	6人	6人		
	第9便	2人			
	小計	33人	25人		
合計	58人				
下津・稲沢線		アピタ稲沢店行き	下津市民センター行き	10月9日 (水)	100%
	第1便	1人	3人		
	第2便	9人	3人		
	第3便	3人	11人		
	第4便	1人	3人		
	第5便	5人	2人		
	第6便	1人			
	小計	20人	22人		
合計	42人				
大里線		左回り	右回り	10月10日 (木)	100%
	第1便	3人	7人		
	第2便	3人	6人		
	第3便	2人	1人		
	第4便	6人	2人		
	第5便	0人			
	小計	14人	16人		
合計	30人				
千代田・平和線		稲沢市民病院行き	平和支所行き	10月15日 (火)	100%
	第1便	7人	10人		
	第2便	11人	9人		
	第3便	7人	5人		
	第4便	5人	1人		
	小計	30人	25人		
合計	55人				
合 計		250人			

2 調査の結果

コミュニティバス利用者が乗降した停留所を路線ごとに集計し、5 ページ以降に各停留所における乗降者数を表で示しました。

また、その表を基にして、各路線で利用が多かった区間は、乗降した停留所から降車した停留所まで「矢印 →」で結び、各路線図に掲示しています。

(1) 祖父江・稲沢線（ふれあいの郷系統、地泉院系統）における乗降者数

最も多い利用は、「国府宮駅」で乗車して「稲沢厚生病院」で降車、「アピタ稲沢店」で乗車して「西島新町」で降車がそれぞれ5人となっています。

次に多い利用は、「国府宮駅」で乗車して「稲沢市民病院」で降車、「稲沢厚生病院」で乗車して「国府宮駅」で降車、「片原一色」で乗車して「国府宮駅」で降車がそれぞれ4人となっています。

乗降者数が多い停留所は、「国府宮駅」、「稲沢厚生病院」、「アピタ稲沢店」となっており、鉄道の駅、病院、量販店に設置した停留所が、利用の多い結果となっています。

(2) 下津・稲沢線における乗降者数

最も多い利用は、「下津市民センター」で乗車して「稲沢市民病院」で降車、「国府宮駅」で乗車して「稲沢市民病院」で降車したものでそれぞれ3人となっています。

次に多い利用は、「リーフオーク稲沢」と「アピタ稲沢店」間の乗降したもの、「国府宮駅」で乗車して「JR稲沢駅西口」で降車したもの、「ヨシヅヤ新稲沢店」で乗車して「アピタ稲沢店」で降車したもの、「アピタ稲沢店」で乗車して「総合文化センター」で降車したものがそれぞれ2人となっています。

(3) 大里線における乗降者数

最も多い利用は、右回りの「パールシティ」で乗車して「大里駅」で降車したものが4人、次に多い利用が右回りの「増田」で乗車して「稲沢市民病院」で降車、左回りの「稲沢市民病院」で乗車して「増田」で降車したものがそれぞれ3人となっています。

また、平成31年4月1日改正において新たに設定しました「七ツ寺」、「中之庄」、「高重」停留所の乗降者数は0人となっています。

(4) 千代田・平和線における乗降者数

最も多い利用は、「国府宮駅」で乗車して「大矢北」で降車したものが3人となっています。次に多い利用は、「大矢北」で乗車して「国府宮駅」で降車したもの、「国府宮駅」と「アクロスプラザ稲沢」間で乗降したもの、「アクロスプラザ稲沢」と「南緑町」間で乗降したものがそれぞれ2人となっています。

「田代団地北」から「平和支所」間におきましては、利用の流動が少なく、「坂田」、「氷室」、「平和工業団地」、「平和支所」停留所の乗降者数は0人となっています。

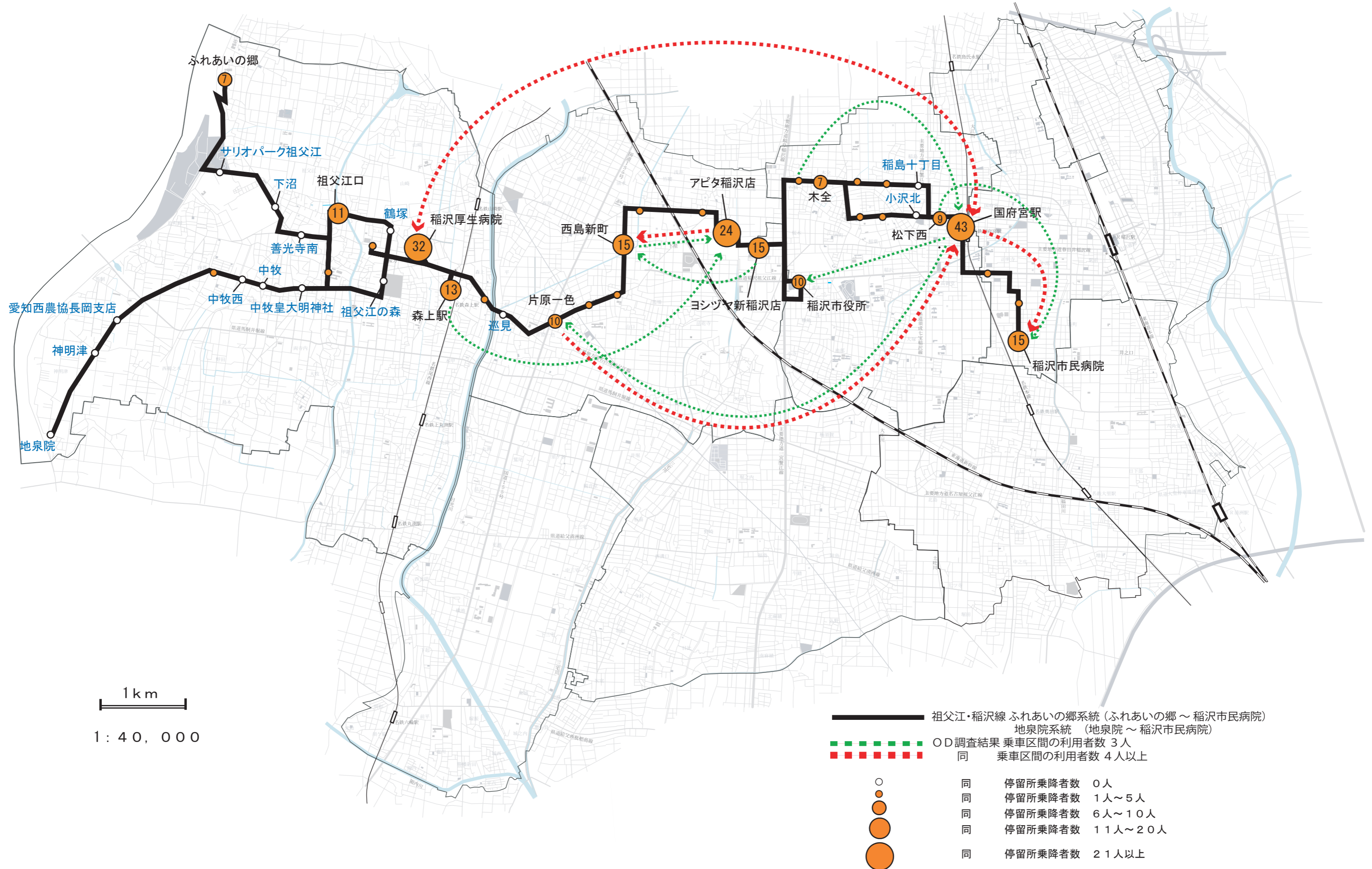
(5) 乗り継ぎ利用状況

その他の路線の利用者合計 250 人のうち、乗り継ぎを行った利用者は 6 人ありました。

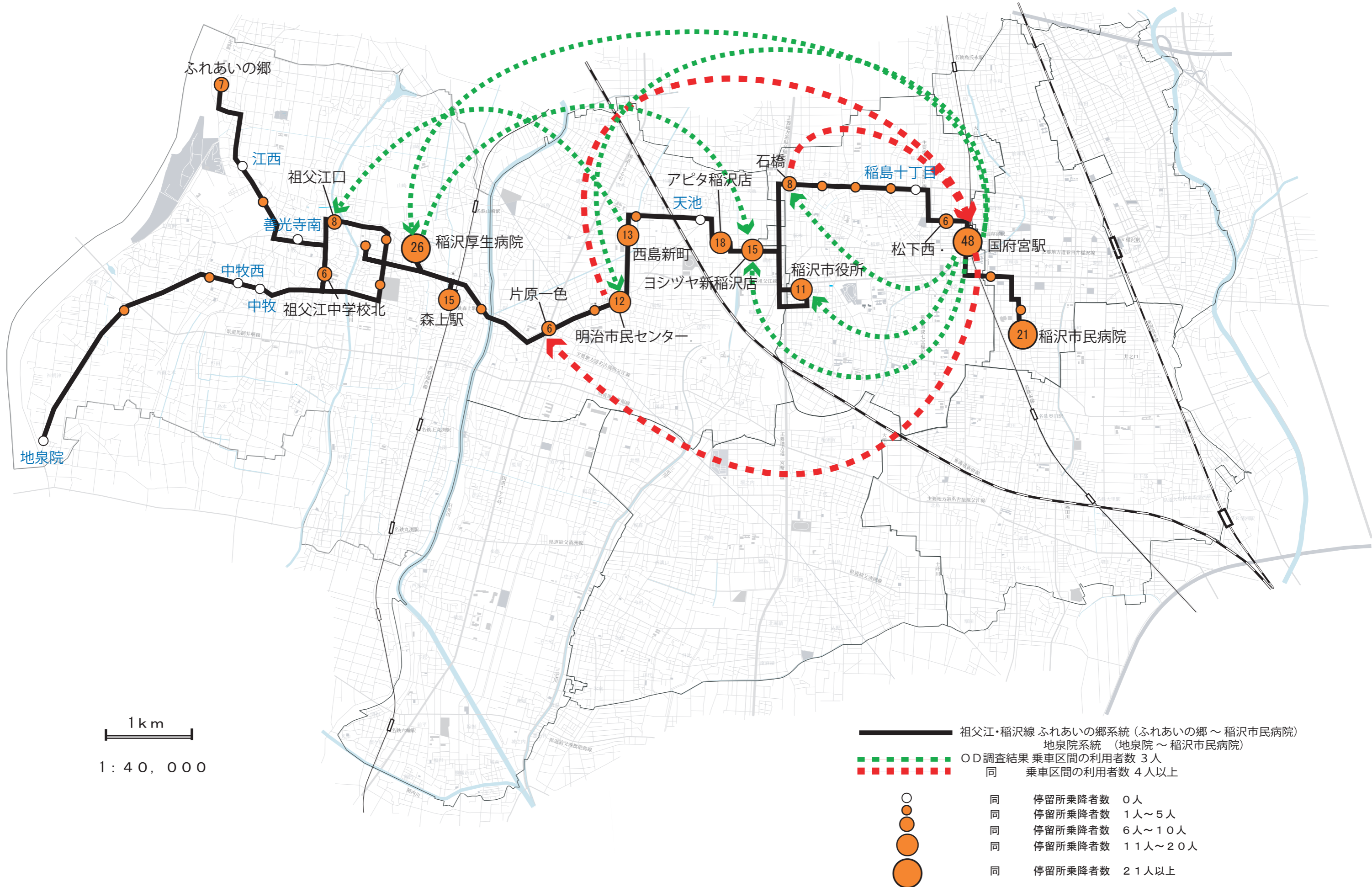
○乗り継ぎ利用状況一覧

調査日	路線名 【乗り継ぎ元】	乗り継ぎ停留所名	路線名 【乗り継ぎ先】	降車停留所名
10月7日	祖父江・稲沢線 ふれあいの郷系統	稲沢市役所	稲沢中央線	矢合
10月9日	下津・稲沢線	桜木	稲沢中央線	不明
	下津・稲沢線	稲沢市民病院	大里線	日下部郵便局
10月10日	大里線	稲沢市民病院	稲沢中央線	国府宮駅
	大里線	稲沢市民病院	稲沢中央線	国府宮駅
10月15日	稲沢中央線	国府宮駅	千代田・平和線	ヨシズヤ平和店

OD調査結果 祖父江・稲沢線



参考：平成29年5月OD調査結果 祖父江・稲沢線



OD表 下津・稲沢線【令和元年10月9日(水) 調査】

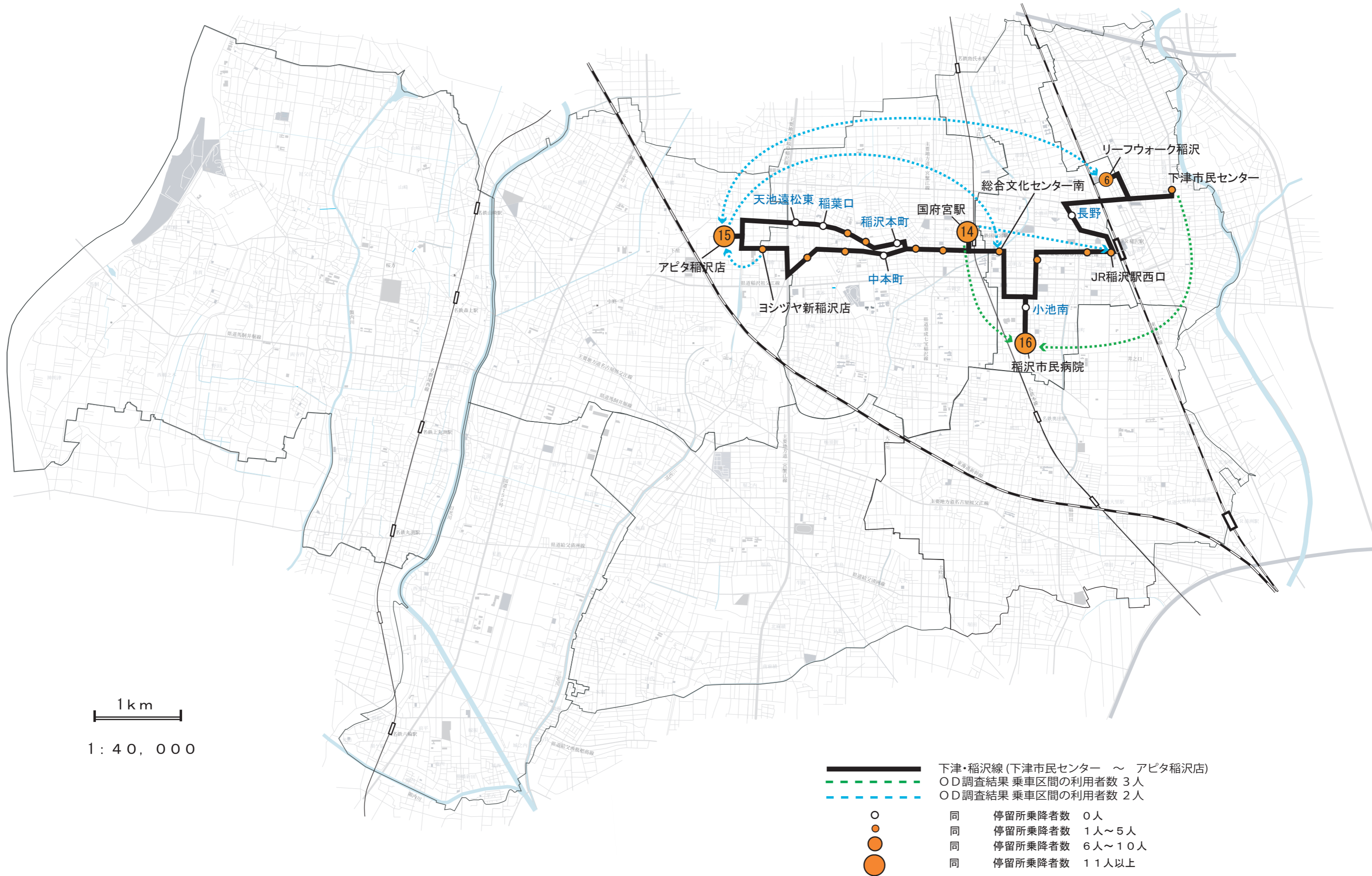
降車	下津市民センター	リーフウォーク稲沢	長野	JR稲沢駅西口	駅前一丁目	小池二丁目	小池南	稲沢市民病院	小池南	総合文化センター南	国府宮駅	松下町	小沢西	中本町	西町二丁目	桜木	ヨシヅヤ新稲沢店	稲沢本町	シルバー人材センター	西町	稲葉口	天池遠松東	アピタ稲沢店	計	降車		
乗車																									乗車		
下津市民センター								3																3	下津市民センター		
リーフウォーク稲沢				1				1															2	4	リーフウォーク稲沢		
長野																									0	長野	
JR稲沢駅西口																									0	JR稲沢駅西口	
駅前一丁目																									0	駅前一丁目	
小池二丁目																							1	1	小池二丁目		
小池南																									0	小池南	
稲沢市民病院	1				1						2		1			1	1								7	稲沢市民病院	
小池南																									0	小池南	
総合文化センター南								1																	1	総合文化センター南	
国府宮駅				2		1		3								1	1						1	9	国府宮駅		
松下町						1																			1	松下町	
小沢西															1									1	2	小沢西	
中本町																									0	中本町	
西町二丁目																									0	西町二丁目	
桜木																									0	桜木	
ヨシヅヤ新稲沢店																								2	2	ヨシヅヤ新稲沢店	
稲沢本町																									0	稲沢本町	
シルバー人材センター											1														1	シルバー人材センター	
西町								1			1		1												3	西町	
稲葉口																										0	稲葉口
天池遠松東																										0	天池遠松東
アピタ稲沢店		2				1				2	1		1										1		8	アピタ稲沢店	
計	1	2	0	3	1	3	0	9	0	2	5	0	3	0	1	2	2	0	0	1	0	0	7	42	計		

進行方向(アピタ稲沢店行き)

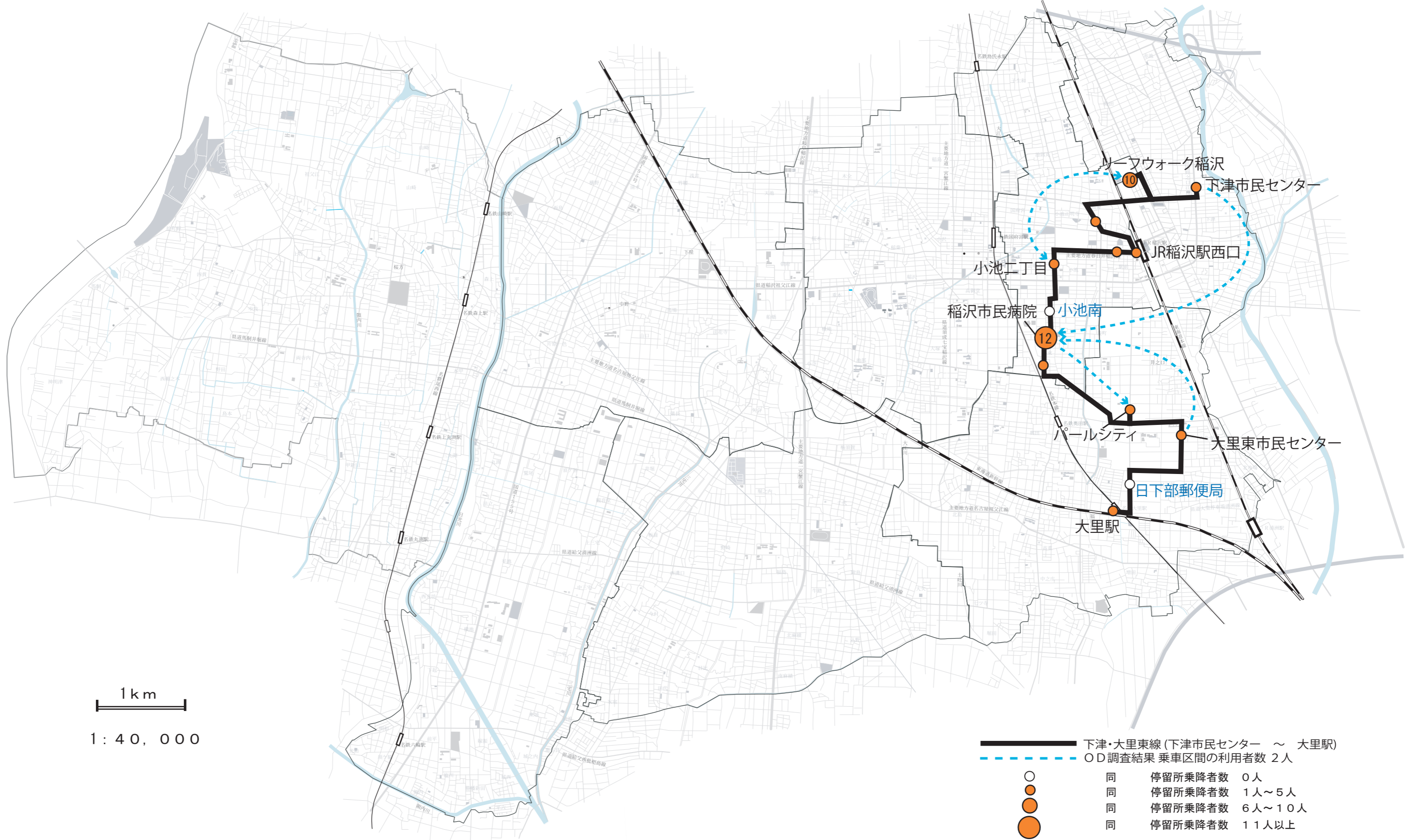
進行方向(下津市民センター行き)

8

OD調査結果 下津・稲沢線



参考：平成29年5月OD調査結果 下津・大里東線



OD表 大里線【令和元年10月10日(木) 調査】

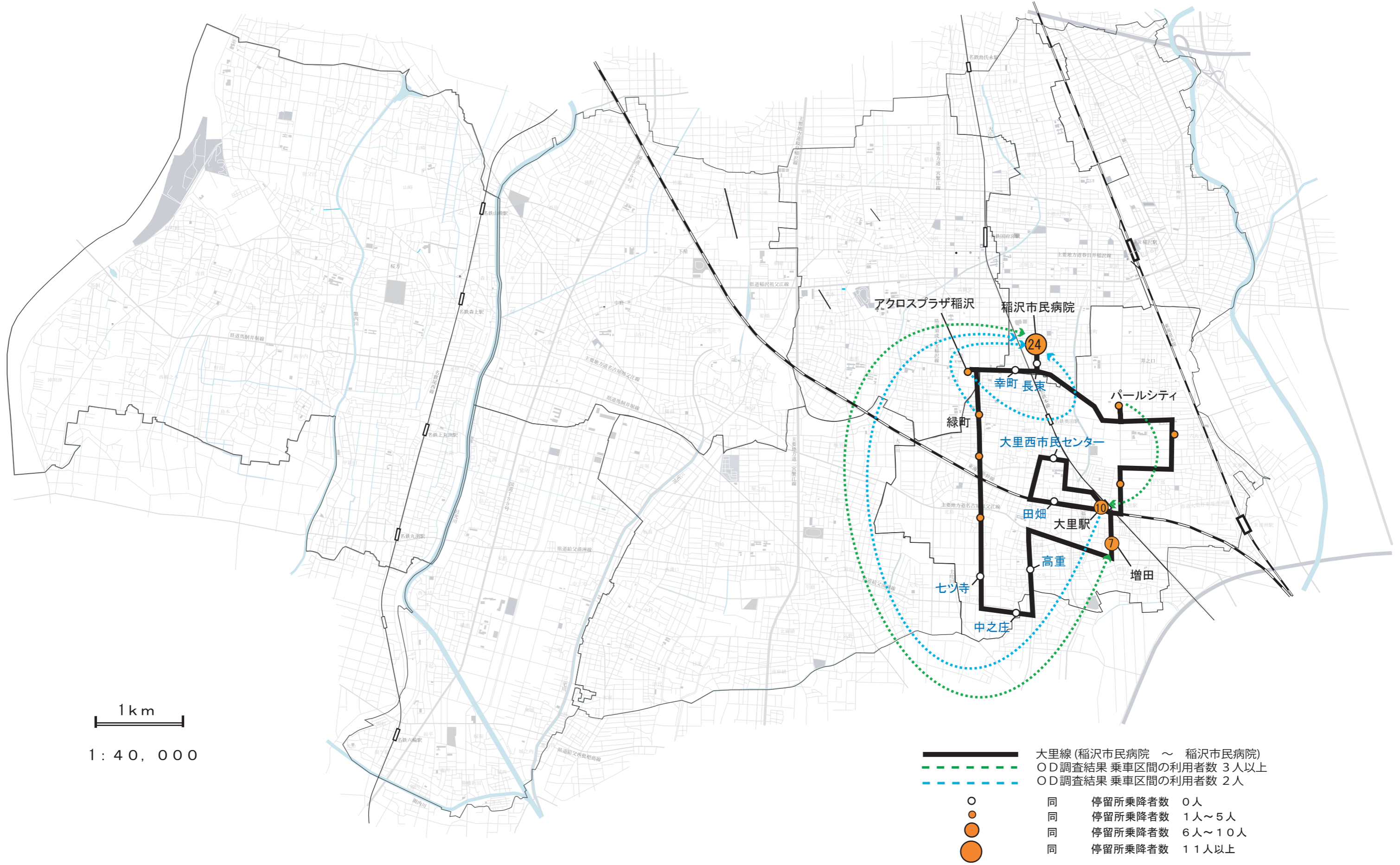
乗車 \ 降車	稲沢市民病院	長東	幸町	アクロスプラザ稲沢	緑町	宮長	北島東	七ツ寺	中之庄	高重	増田	大里駅	大里西市民センター	田畑	日下部郵便局	大里東市民センター	パールシティ	長東	稲沢市民病院	計	降車 \ 乗車
稲沢市民病院				1							3	1			1	1				7	稲沢市民病院
長東																				0	長東
幸町																				0	幸町
アクロスプラザ稲沢						1													2	3	アクロスプラザ稲沢
緑町	2											1								3	緑町
宮長																			1	1	宮長
北島東	1																			1	北島東
七ツ寺																				0	七ツ寺
中之庄																				0	中之庄
高重																				0	高重
増田											3									3	増田
大里駅											2									3	大里駅
大里西市民センター																			1	0	大里西市民センター
田畑																				0	田畑
日下部郵便局															1					1	日下部郵便局
大里東市民センター																			1	1	大里東市民センター
パールシティ												4								4	パールシティ
長東																				0	長東
稲沢市民病院											1	1							1	3	稲沢市民病院
計	9	0	0	1	0	1	0	0	0	0	4	7	0	0	1	1	1	0	5	30	計

11

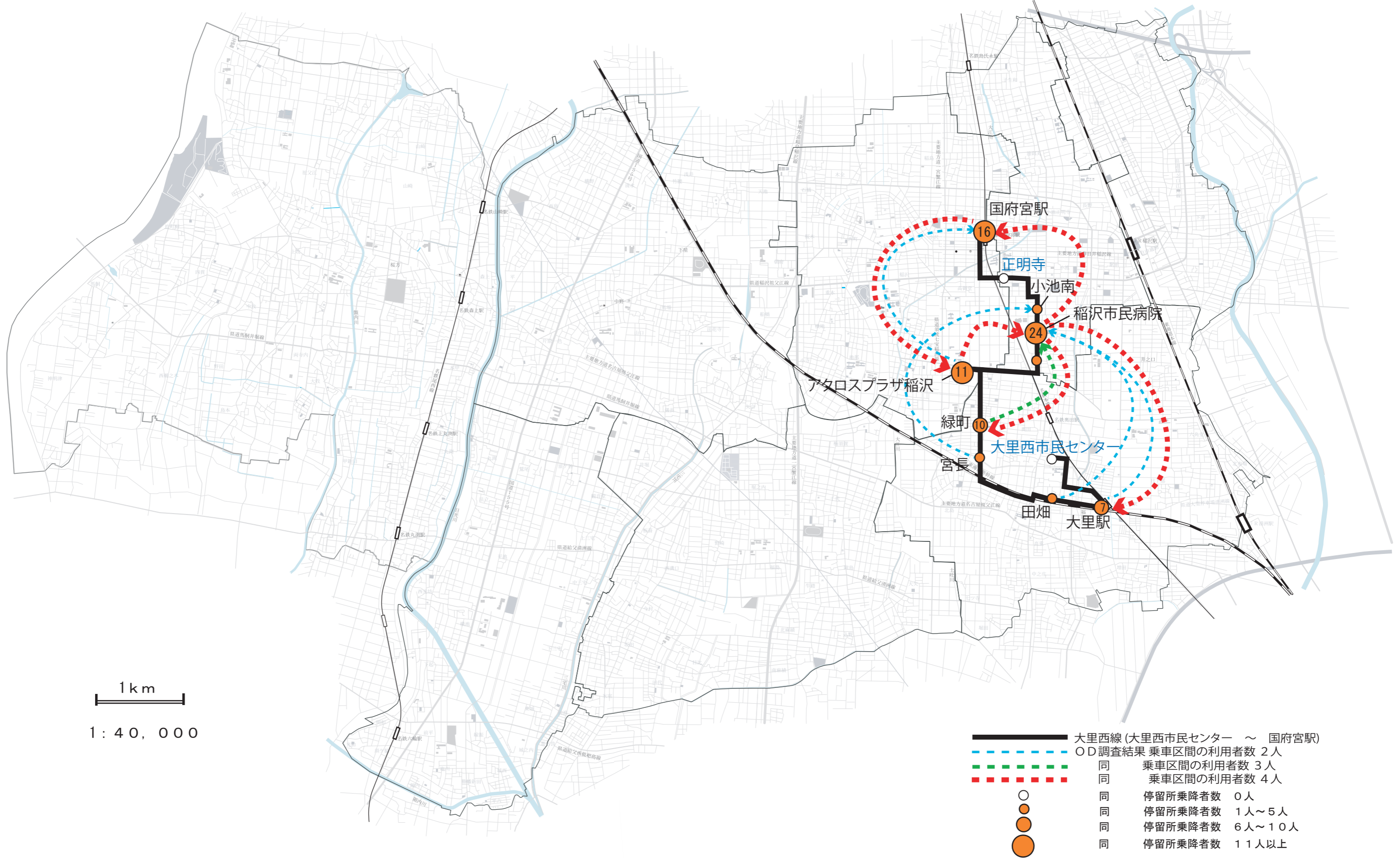
進行方向(左回り)

進行方向(右回り)

OD調査結果 大里線



参考：平成29年5月OD調査結果 大里西線



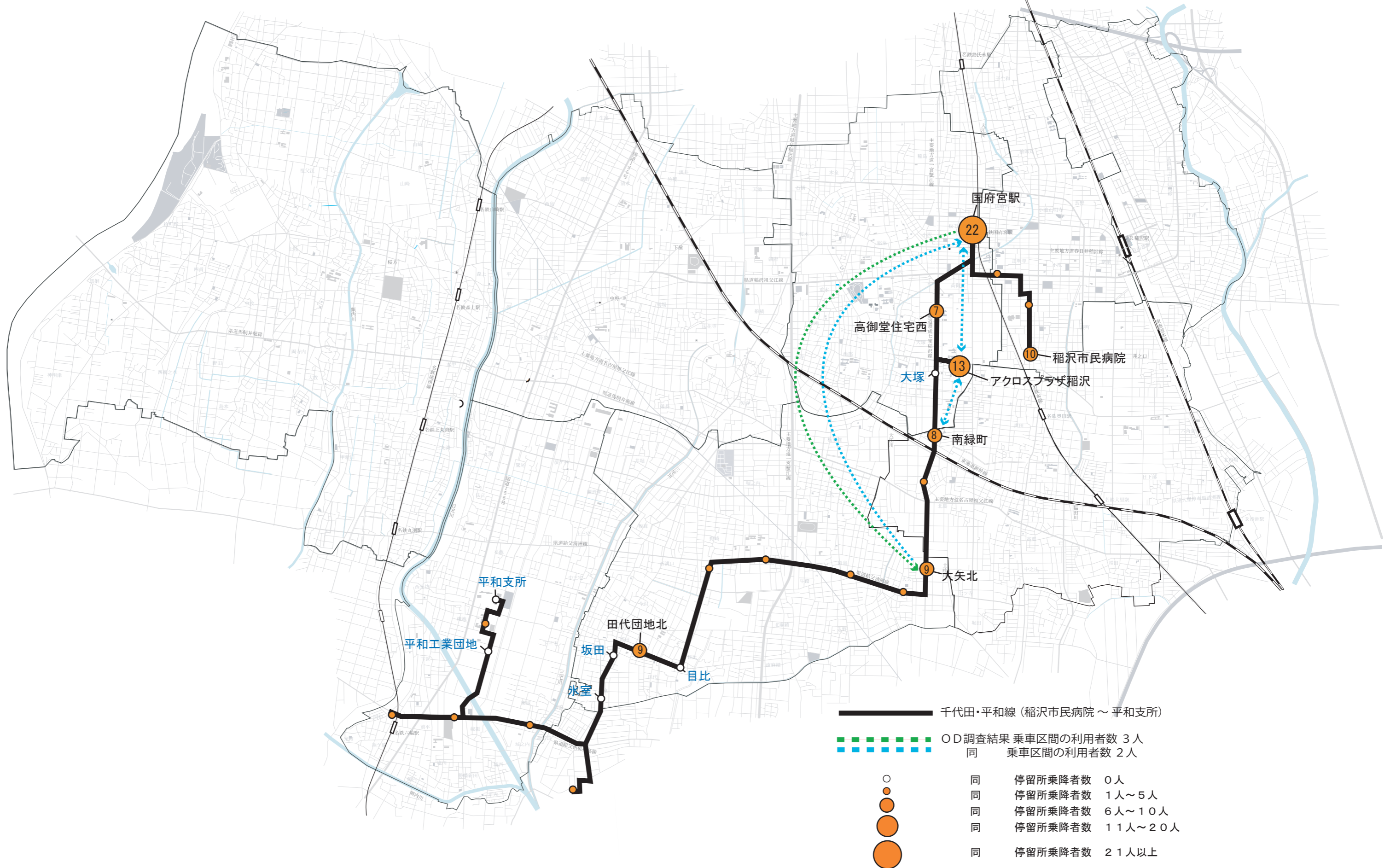
OD表 千代田・平和線【令和元年10月15日(火) 調査】

乗車 \ 降車	稲沢市民病院	小池南	正明寺	国府宮駅	高御堂住宅西	アクロスプラザ稲沢	大塚	南緑町	北島西	大矢北	大矢	附島	千代田市民センター	野崎	目比	田代団地北	坂田	氷室	勝幡駅	東城	北津島病院北	ヨシツヤ平和店	平和工業団地	らくらくプラザ	平和支所	計	降車 \ 乗車
稲沢市民病院				1								1				1										4	稲沢市民病院
小池南																										0	小池南
正明寺																										0	正明寺
国府宮駅	1				1	2				3	1	1				1						1	1			12	国府宮駅
高御堂住宅西	1			1				1	1																	4	高御堂住宅西
アクロスプラザ稲沢				2				2			1	1														6	アクロスプラザ稲沢
大塚																										0	大塚
南緑町					1	2				1																4	南緑町
北島西				1																						1	北島西
大矢北		1		2				1																		4	大矢北
大矢	1			1	1																					3	大矢
附島	1			1																						2	附島
千代田市民センター						1													1							2	千代田市民センター
野崎										1																1	野崎
目比																										0	目比
田代団地北	1			1	1														1			1				5	田代団地北
坂田																										0	坂田
氷室																										0	氷室
勝幡駅			1									1								1						3	勝幡駅
東城																										0	東城
北津島病院北	1				1																					1	北津島病院北
ヨシツヤ平和店						1										1										2	ヨシツヤ平和店
平和工業団地																										0	平和工業団地
らくらくプラザ																					1					1	らくらくプラザ
平和支所																										0	平和支所
計	6	1	1	10	3	7	0	4	1	5	2	3	1	0	0	4	0	0	2	1	1	2	0	1	0	55	計

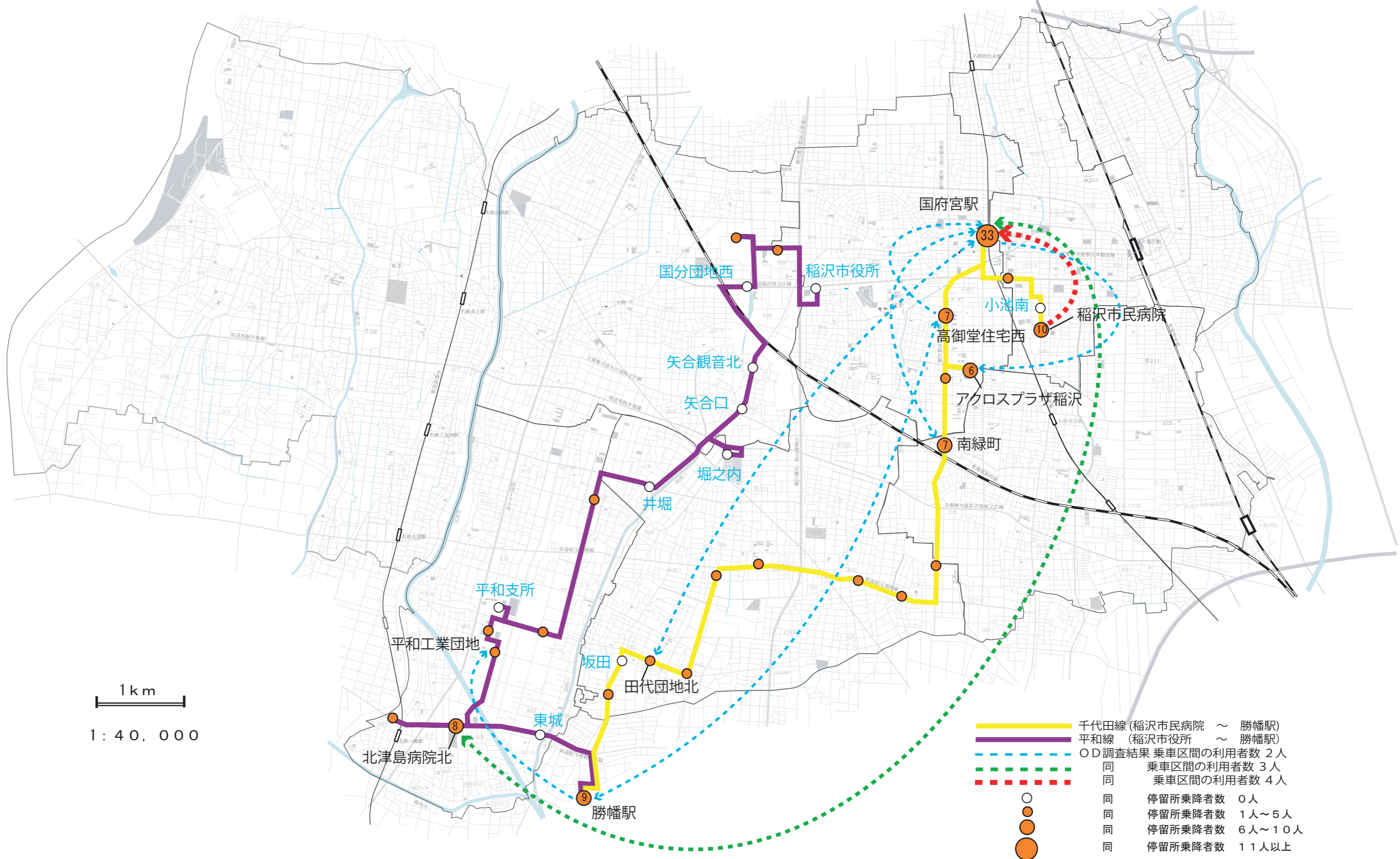
進行方向(平和支所行き)

進行方向(稲沢市民病院行き)

OD調査結果 千代田・平和線



参考：平成29年5月OD調査結果 千代田線・平和線



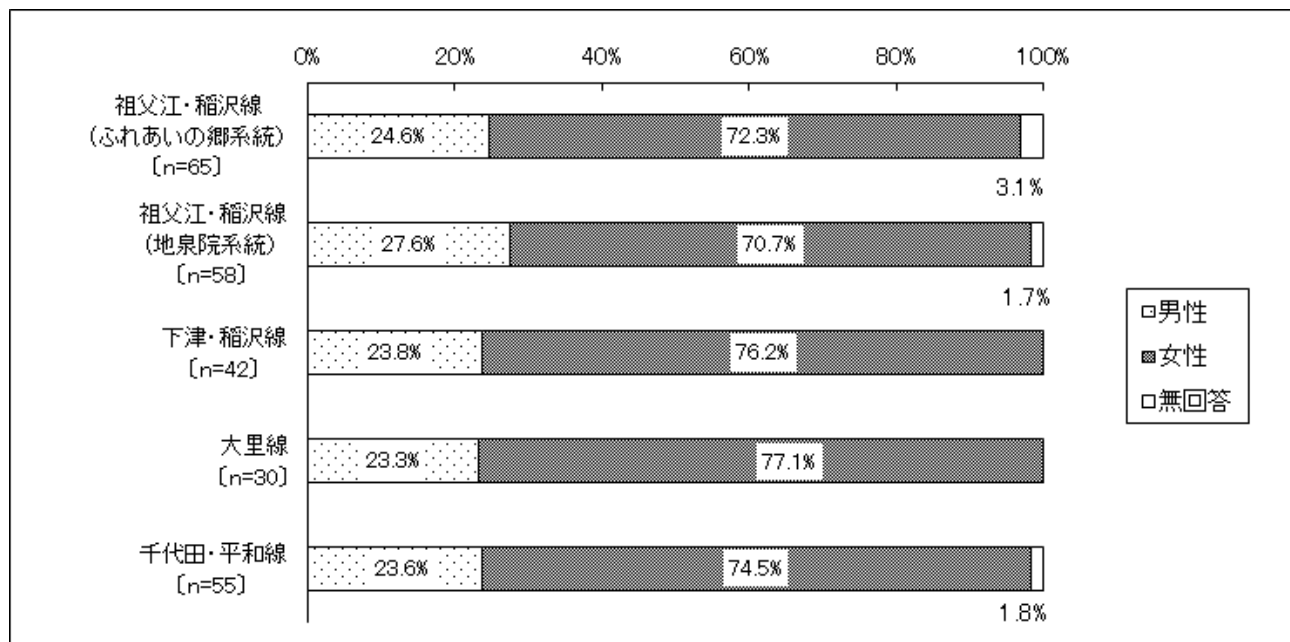
3 アンケート対象者の属性及びコミュニティバスの利用頻度・利用目的

調査用紙には、コミュニティバスの利用頻度・利用目的及びアンケート対象者の属性に関する選択形式の質問を設けましたので、その回答結果を各路線別に掲示します。

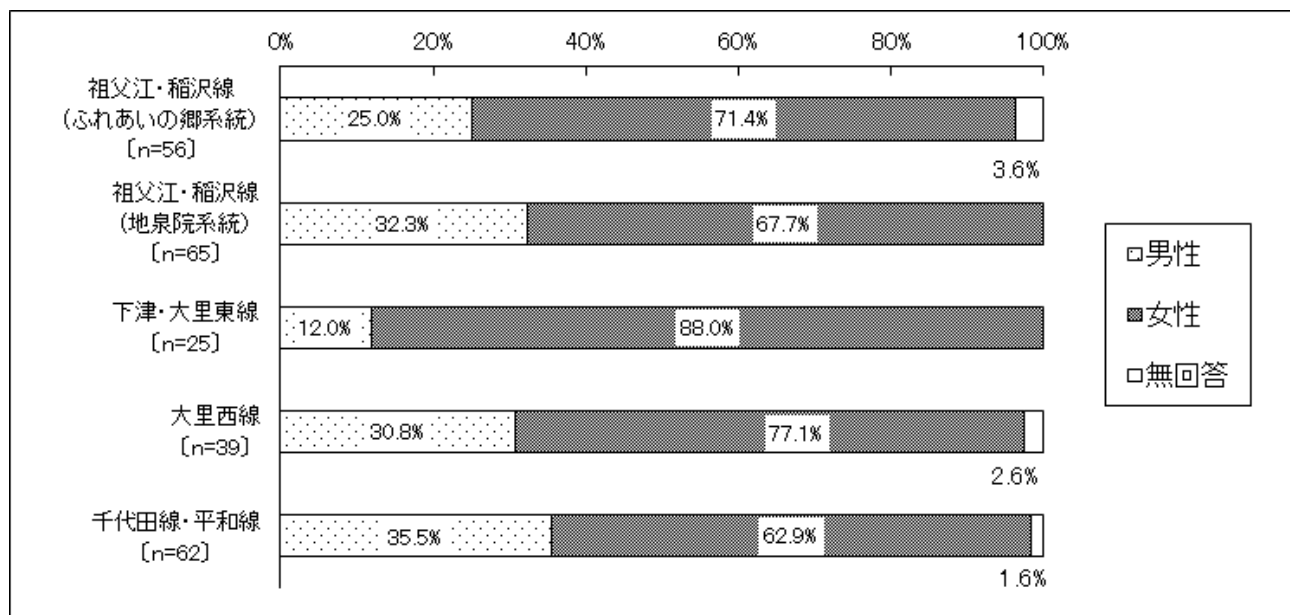
なお、端数処理(小数点以下第2位を四捨五入)の関係により、割合(比率)の合計は100%にならない場合があります。

性別について

すべての路線で「女性」の占める割合が7割以上となっています。

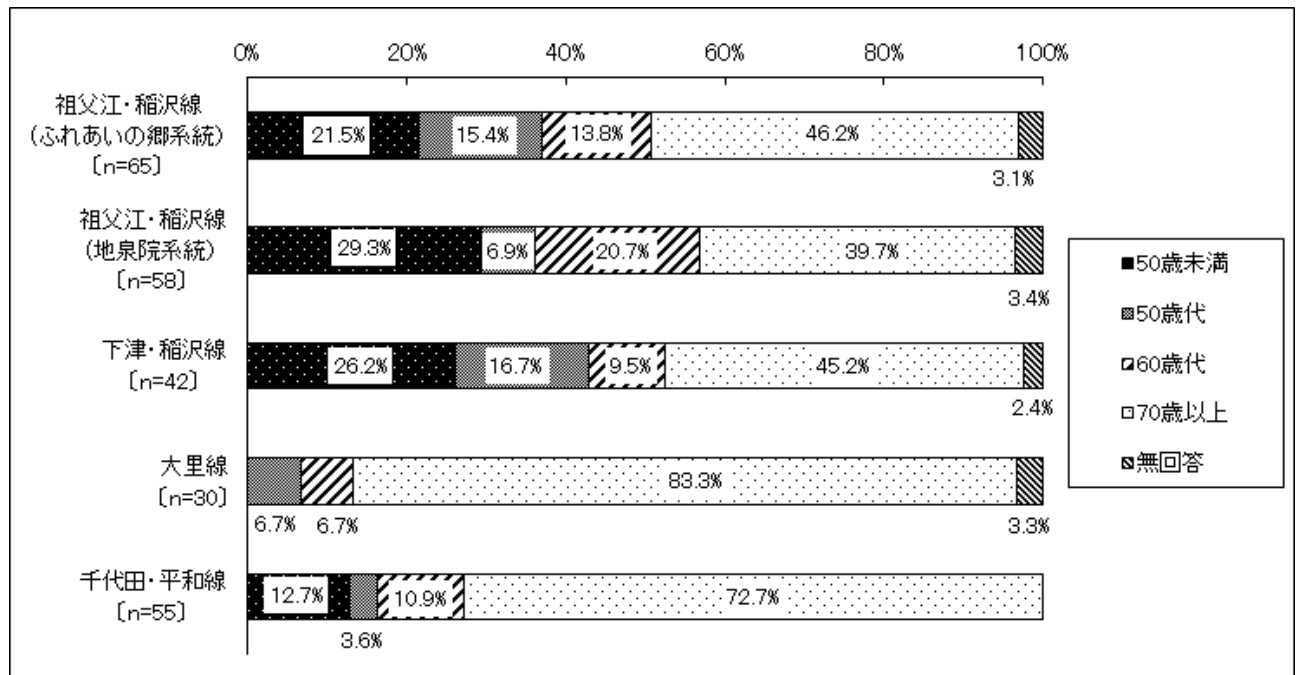


【参考】前回調査(平成 29 年 5 月)結果

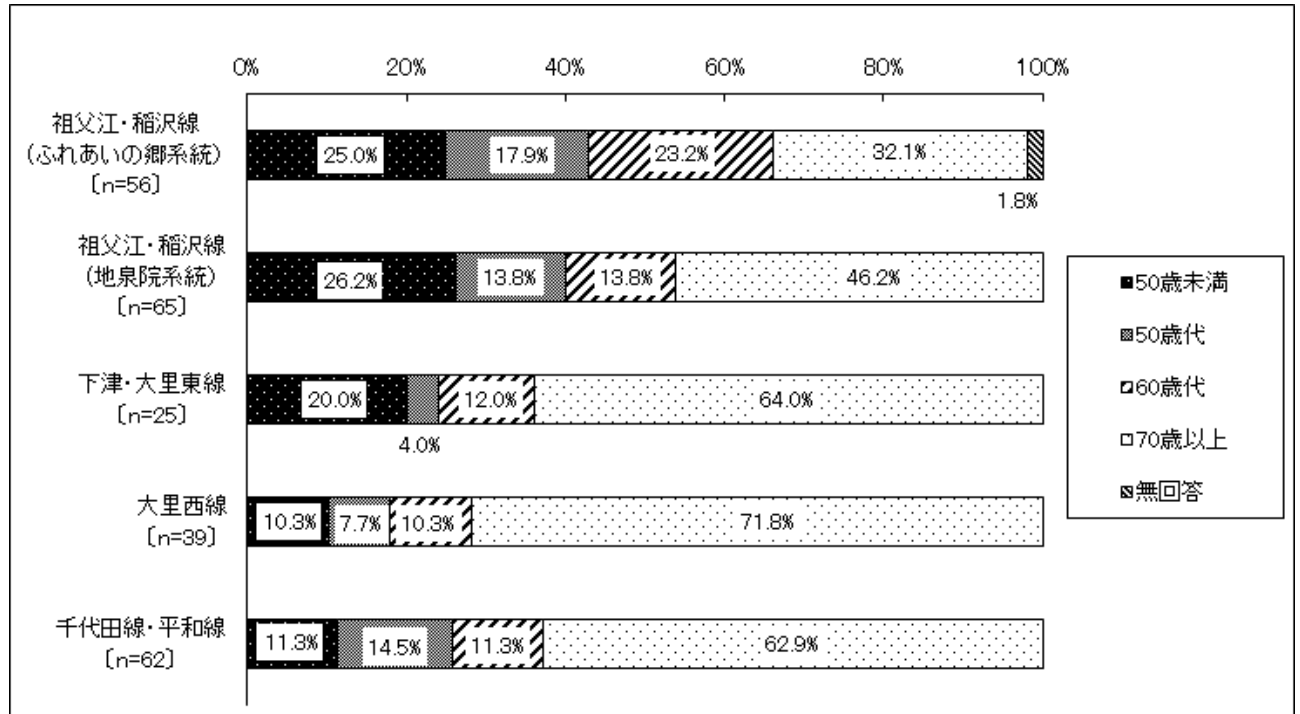


年代について

各路線とも「60歳以上」の占める割合として大里線が90.0%と最も多く、次いで千代田・平和線が83.6%、祖父江・稲沢線（地泉院系統）が60.3%、祖父江・稲沢線（ふれあいの郷系統）が60.0%、下津・稲沢線が55.3%の順となっております。



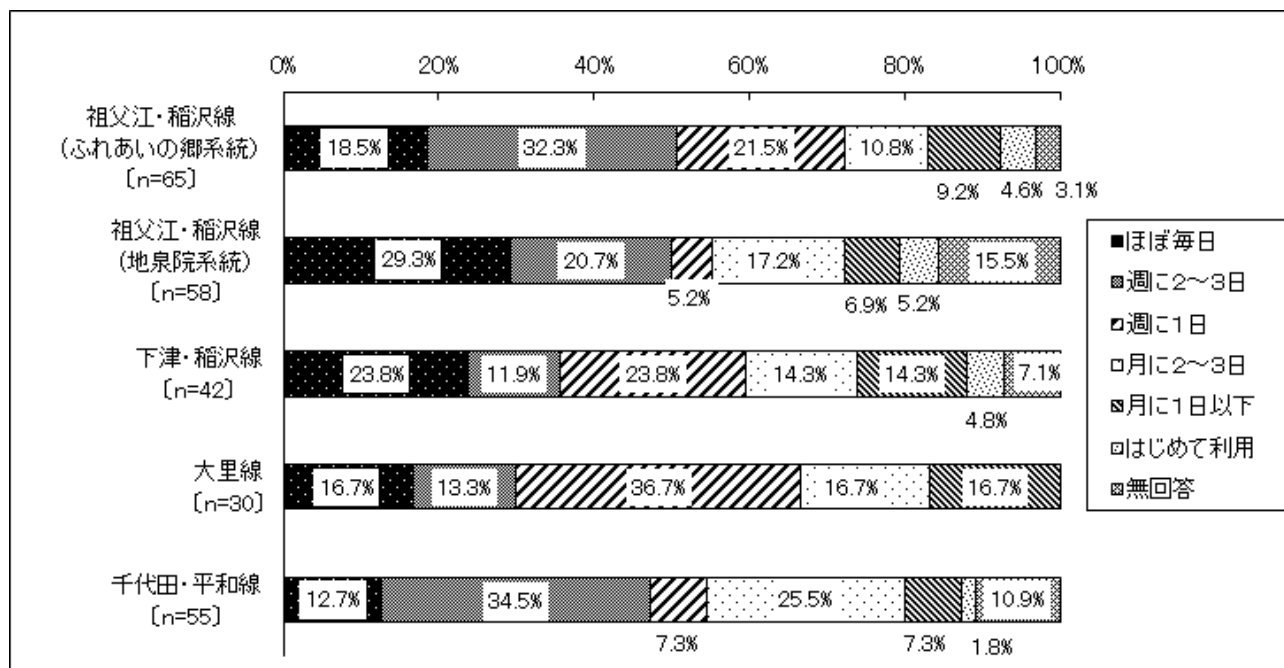
【参考】前回調査(平成 29 年 5 月)結果



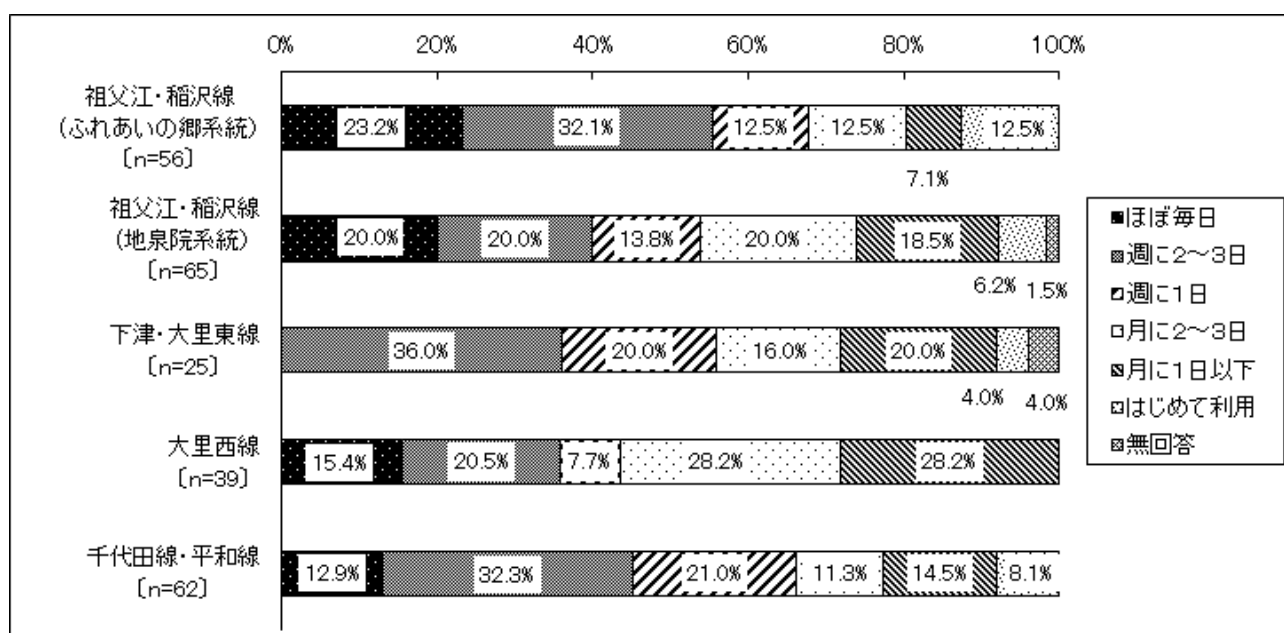
利用頻度について

「ほぼ毎日利用する」は、祖父江・稲沢線（地泉院系統）が 29.3%、下津・稲沢線が 23.8%、祖父江・稲沢線（ふれあいの郷系統）が 18.5%、大里線が 16.7%、千代田・平和線が 12.7%の順となっています。

「週に2～3回利用する」は、千代田・平和線が 34.5%、祖父江・稲沢線（ふれあいの郷系統）が 32.3%、同線（地泉院系統）が 20.7%、大里線が 13.3%、下津・稲沢線が 11.9%の順となっています。



【参考】前回調査(平成 29 年 5 月)結果



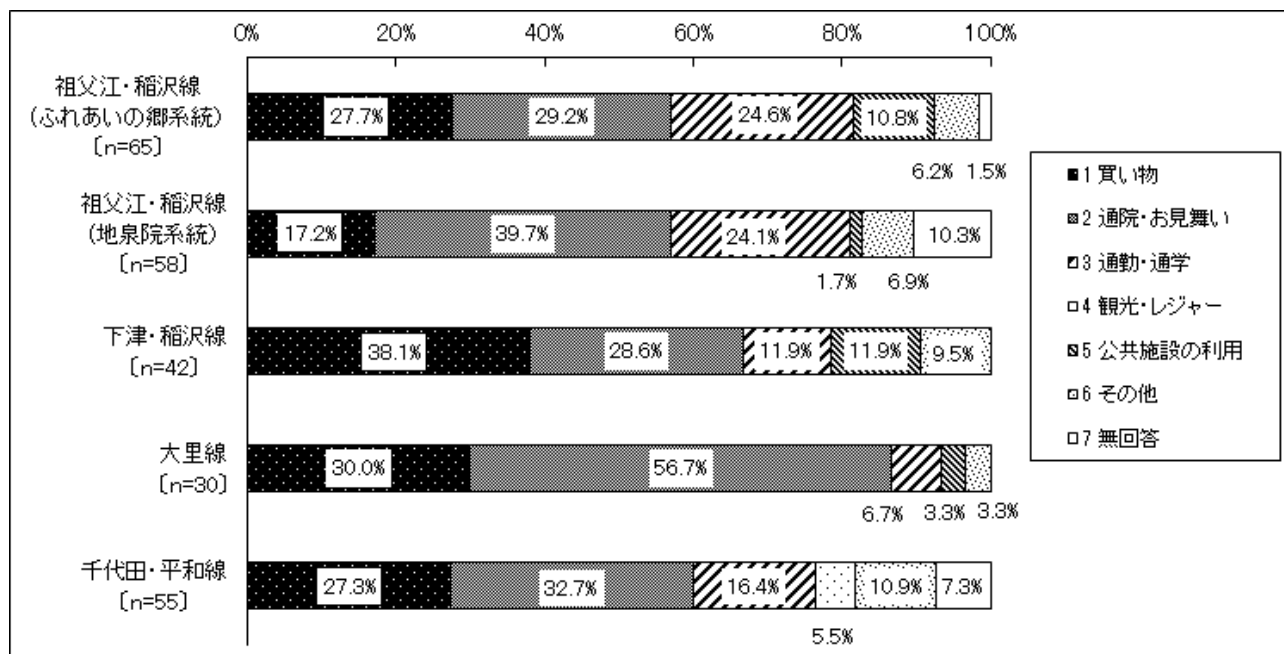
利用目的について

「買い物」は、下津・稲沢線の 38.1%が最も多く、次いで大里線が 30.0%、祖父江・稲沢線（ふれあいの郷系統）が 27.7%の順となっています。

「通院・お見舞い」は、大里線の 56.7%が最も多く、次いで祖父江・稲沢線（地泉院系統）が 39.7%、千代田・平和線が 32.7%となっています。

「通勤・通学」は、祖父江・稲沢線（ふれあいの郷系統）が 24.6%、祖父江・稲沢線（地泉院系統）が 24.1%となっております。

各路線とも「買い物」、「通院・お見舞い」、「通勤・通学」で利用目的の大半を占めていますので、生活に密着した目的で利用されていると考えられます。



【参考】前回調査(平成 29 年 5 月)結果

