

稲沢市コミュニティバス  
及びコミュニティタクシー  
利用状況等報告書

平成 28 年 1 月

市長公室地域振興課

# 目 次

1	コミュニティバス事業の概要及び経緯-----	1
2	コミュニティバスの利用状況-----	1
	(1) コミュニティバスの1日あたりの利用者数-----	1
	(2) コミュニティバスの曜日別利用者数-----	5
3	コミュニティタクシーの利用状況-----	7
4	コミュニティバスの利用者1人あたりの運行経費における市負担額-----	12
5	コミュニティタクシーの利用者1人あたりの運行経費における市負担額-----	15
	資料	
	コミュニティタクシー利用状況-----	16

## 1 コミュニティバス事業の概要及び経緯

コミュニティバス運行事業は、稲沢市地域公共交通会議において策定した『稲沢市コミュニティバス運行事業計画』（以下、『計画』）に基づいて、2路線2系統（東西幹線、南北幹線）による試行運行（平成20年7月1日から平成22年6月30日まで）を経て、平成22年7月1日から3路線4系統（祖父江・下津線 ふれあいの郷系統及び地泉院系統、平和・千代田線、大里循環線）による本格運行を開始しました。

その後は、利用状況の分析、市民及び利用者アンケート調査、OD（起終点）調査等を実施してニーズの把握、『計画』における問題・課題の整理を行い、都市基盤整備等の進捗を踏まえながら同会議におきまして、更なる利便性の向上を目的として、『計画』の変更について協議検討を重ねました。

その結果、平成26年11月4日（火）から『計画』を変更し、新たに6路線7系統による運行を開始しました。

この『報告書』は、平成26年11月4日（火）から平成27年11月30日（月）までの期間におけるコミュニティバス並びにコミュニティタクシーの利用状況についてまとめたものです。

## 2 コミュニティバスの利用状況

### (1) コミュニティバスの1日あたりの利用者数

中型バスで運行する「幹線（稲沢中央線 アピタ稲沢店系統）」とワゴンタイプで運行する「支線（祖父江・稲沢線 ふれあいの郷系統、同線 地泉院系統、下津・大里東線、大里西線、千代田線、平和線）」における各運行路線の1日あたりの利用者数は、次頁の表のとおりとなります。

なお、稲沢中央線 アピタ稲沢店系統は、本市が運行経費を負担する全11便のみの利用者数を掲載しています。

幹線（稲沢中央線 アピタ稲沢店系統）における、平成26年11月から平成27年11月までの期間の1日あたりの利用者数は193人から254人の間で推移しております。

支線（5路線6系統）における、同期間の1日あたりの利用者数は235人となり、旧運行路線（3路線4系統）における1日あたりの平均利用者数211人と比較すると約11.4%増加しています。

また、路線別では祖父江・稲沢線 ふれあいの郷系統における1日あたりの利用者数は55人から63人、同線 地泉院系統は61人から77人の間で推移しております。

下津・大里東線の1日あたりの利用者数は19人から31人、大里西線は24人から34人の間で推移しております。

千代田線の1日あたりの利用者数は34人から42人、平和線は12人から17人の間で推移しております。

利用者数につきましては、季節や月によって変動するため、今後の動向を注視してまいります。

○ 幹線（稲沢中央線 アピタ稲沢店系統）の利用者数

区分 月	平日ダイヤ 【1日11便】		休日ダイヤ 【1日11便】		合 計		1日あたりの 利用者数
	運行日数	利用者数	運行日数	利用者数	運行日数	利用者数	
平成26年11月	18日	4,273人	9日	1,221人	27日	5,494人	203人
12月	19日	4,803人	12日	1,528人	31日	6,331人	204人
平成27年1月	19日	4,491人	12日	1,484人	31日	5,975人	193人
2月	19日	4,798人	9日	998人	28日	5,796人	207人
3月	22日	5,325人	9日	1,248人	31日	6,573人	212人
4月	21日	5,942人	9日	1,336人	30日	7,278人	243人
5月	18日	4,714人	13日	2,018人	31日	6,732人	217人
6月	22日	6,417人	8日	1,195人	30日	7,612人	254人
7月	22日	6,469人	9日	1,383人	31日	7,852人	253人
8月	19日	5,418人	12日	1,856人	31日	7,274人	235人
9月	19日	5,404人	11日	1,687人	30日	7,091人	236人
10月	21日	5,512人	10日	1,528人	31日	7,040人	227人
11月	19日	5,137人	11日	1,661人	30日	6,798人	227人
合 計	258日	68,703人	134日	19,143人	392日	87,846人	224人
1月あたりの 利用者数		5,285人		1,473人		6,757人	

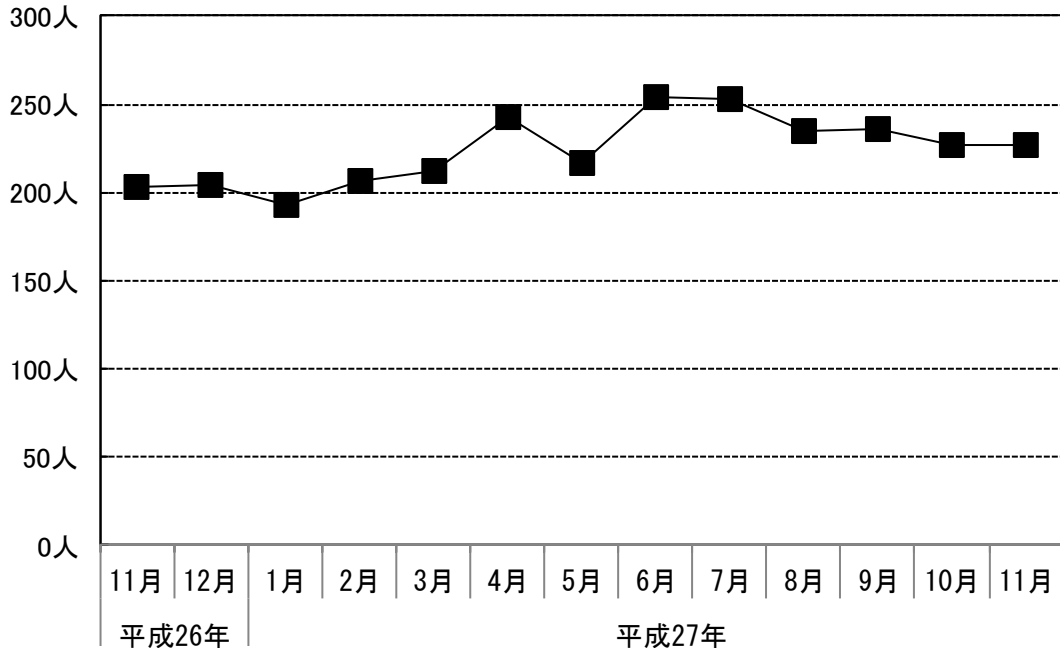
○ 支線の利用者数

路線 月	運行 日数	祖父江・稲沢線 ふれあいの郷系統 【1日8便】	祖父江・稲沢線 地泉院系統 【1日10便】	下津・ 大里東線 【1日11便】	大里西線 【1日14便】	千代田線 【1日12便】	平和線 【1日12便】	合計	1日あたりの 利用者数
平成26年 11月	22日	1,365人	1,425人	451人	536人	808人	273人	4,858人	221人
12月	23日	1,444人	1,526人	483人	698人	865人	294人	5,310人	231人
平成27年 1月	23日	1,267人	1,432人	439人	645人	791人	330人	4,904人	213人
2月	23日	1,292人	1,495人	455人	624人	793人	335人	4,994人	217人
3月	24日	1,464人	1,699人	526人	643人	959人	404人	5,695人	237人
4月	25日	1,523人	1,700人	608人	765人	912人	374人	5,882人	235人
5月	23日	1,383人	1,397人	624人	669人	841人	328人	5,242人	228人
6月	26日	1,596人	1,894人	727人	864人	1,048人	397人	6,526人	251人
7月	26日	1,643人	2,001人	761人	841人	976人	384人	6,606人	254人
8月	26日	1,608人	1,773人	792人	884人	963人	316人	6,336人	244人
9月	23日	1,401人	1,472人	704人	703人	977人	337人	5,594人	243人
10月	26日	1,443人	1,628人	720人	756人	1,068人	334人	5,949人	229人
11月	23日	1,419人	1,531人	636人	718人	916人	310人	5,530人	240人
合計	313日	18,848人	20,973人	7,926人	9,346人	11,917人	4,416人	73,426人	235人
1日あたりの 利用者数		1,450人	1,613人	610人	719人	917人	340人	5,648人	

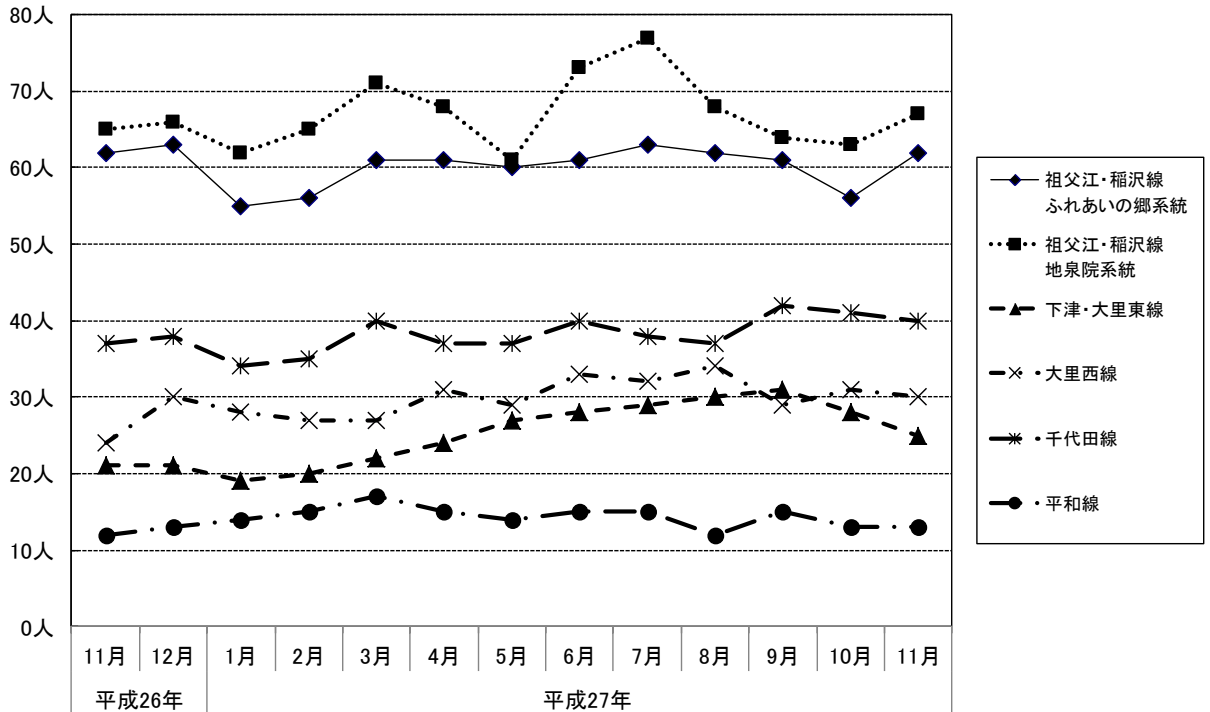
○ 支線における路線別の1日あたりの利用者数

路線 月	運行 日数	祖父江・稲沢線 ふれあいの郷系統 【1日8便】	祖父江・稲沢線 地泉院系統 【1日10便】	下津・ 大里東線 【1日11便】	大里西線 【1日14便】	千代田線 【1日12便】	平和線 【1日12便】
平成26年11月	22日	62人	65人	21人	24人	37人	12人
12月	23日	63人	66人	21人	30人	38人	13人
平成27年1月	23日	55人	62人	19人	28人	34人	14人
2月	23日	56人	65人	20人	27人	34人	15人
3月	24日	61人	71人	22人	27人	40人	17人
4月	25日	61人	68人	24人	31人	36人	15人
5月	23日	60人	61人	27人	29人	37人	14人
6月	26日	61人	73人	28人	33人	40人	15人
7月	26日	63人	77人	29人	32人	38人	15人
8月	26日	62人	68人	30人	34人	37人	12人
9月	23日	61人	64人	31人	31人	42人	15人
10月	26日	56人	63人	28人	29人	41人	13人
11月	23日	62人	67人	28人	31人	40人	13人
平均		60人	67人	25人	30人	38人	14人

稲沢中央線 アピタ稲沢店系統の1日あたりの利用人数



各運行路線の1日あたりの利用人数



## (2) コミュニティバスの曜日別利用者数

次の表は、平成26年11月4日から平成27年11月30日までの1日あたりの利用者数を曜日別に示したものです。

6路線とも月曜日から金曜日までの利用者数には大差ありませんが、土曜日における利用者数と平日における利用者数の平均を比較しますと、稲沢中央線 アピタ稲沢店系統の土曜日は約43%の減、祖父江・稲沢線 ふれあいの郷系統の土曜日は約23%の減、地泉院系統は約37%の減であり、下津・大里東線は約12%の減、大里西線は約31%の減、千代田線は約23%の減、平和線は約14%の増となっております。

平和線以外の路線における土曜日の利用者数は、平日と比較して少なくなっています。

旧運行路線（3路線4系統）の平日における利用者数と土曜日における利用者数の平均を比較した結果、祖父江・下津線 ふれあいの郷系統の土曜日が約21%減、地泉院系統が約27%の減、大里循環線が約24%の減、平和・千代田線は差が無かった事と比較すると、新たな路線についても同様の傾向が見られます。

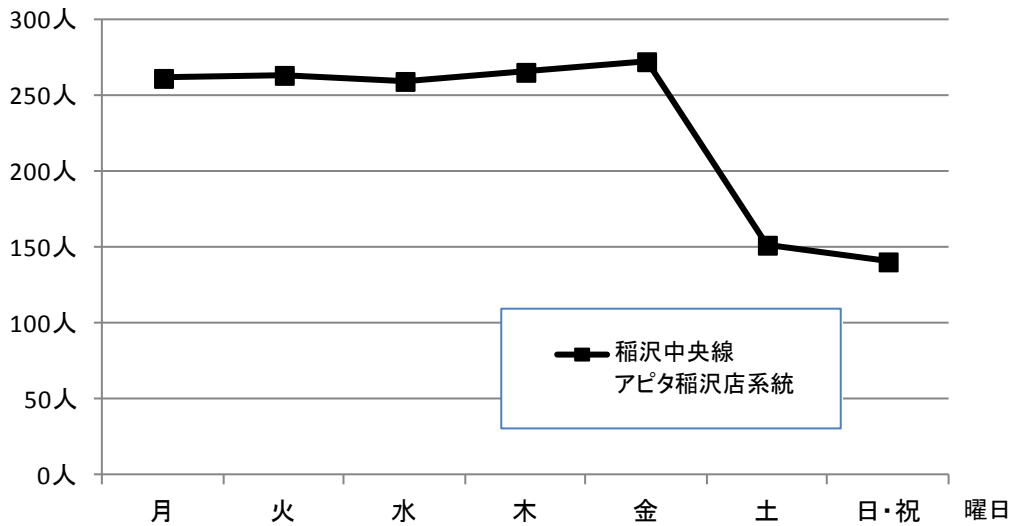
また、稲沢中央線 アピタ稲沢店系統につきましては、平日における利用者数と日曜・祝日における利用者の平均を比較すると約47%減となっております。

### ○ 曜日別1日当りの利用者数

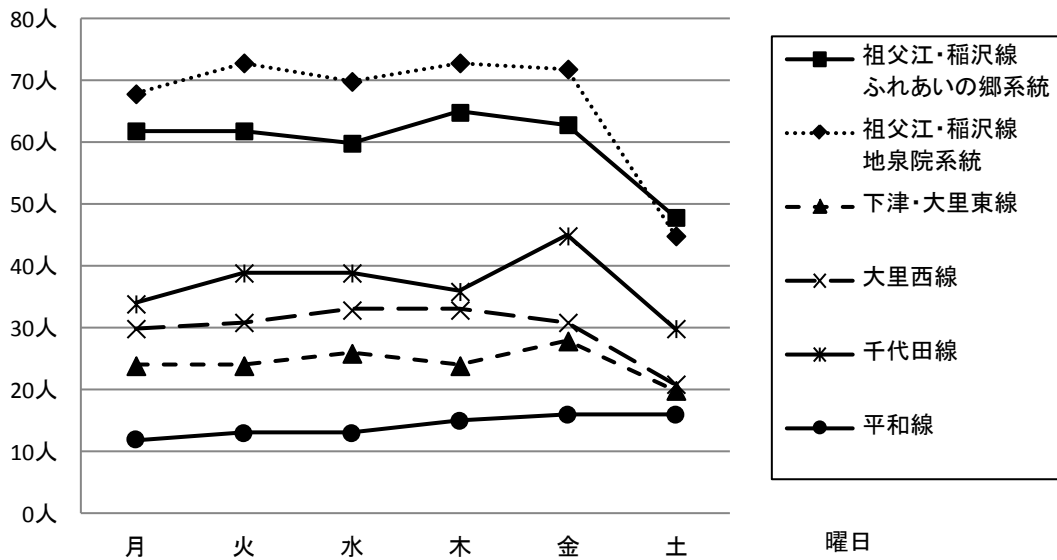
単位：人

路線 曜日	稲沢中央線 アピタ稲沢店 系統	祖父江・稲沢線 ふれあいの郷 系統	祖父江・稲沢線 地泉院系統	下津・ 大里東線	大里西線	千代田線	平和線
月曜日	262	62	68	25	29	36	12
火曜日	264	62	73	24	30	39	13
水曜日	260	60	70	26	33	39	13
木曜日	266	65	73	27	34	38	15
金曜日	273	63	72	28	31	45	15
土曜日	152	48	45	22	22	30	16
日曜・祝日	141						
平日の平均	265	62	71	25	32	39	14

曜日別1日あたり利用者数【平成26年11月4日～平成27年11月30日】



曜日別1日あたり利用者数【平成26年11月4日～平成27年11月30日】





### 3 コミュニティタクシーの利用状況

次の表は、平成26年11月4日から平成27年11月30日までの1月あたりのコミュニティタクシーの利用状況を示したものです。

コミュニティタクシーの1か月あたりの平均利用件数は9.8件、1か月当たりの平均利用者数は11.7人となっており、本格運行開始の平成22年7月から平成26年10月までの期間の平均利用件数が1.5件、1か月あたりの平均利用者件数が2.0人であったことと比較すると、大幅に利用者が増加しております。

#### ○ コミュニティタクシーの利用件数及び利用者数

年 月	利用件数 〔単位：件〕	利用者数 〔単位：人〕
平成26年11月	9	11
12月	7	7
平成27年1月	6	8
2月	7	7
3月	11	13
4月	16	19
5月	12	15
6月	12	14
7月	6	9
8月	11	16
9月	1	2
10月	12	12
11月	17	19
合 計	127	152
1月当たりの 平均利用者数	9.8	11.7

この利用状況を区間別に往路（各タクシー乗り場⇒バス停留所）と復路（バス停留所⇒各タクシー乗り場）に分け、どのタクシー乗り場が利用されたかを示したものが、次の表です。

○ コミュニティタクシーの区間別利用状況

往路（各タクシー乗り場⇒停留所） ※（ ）は人数

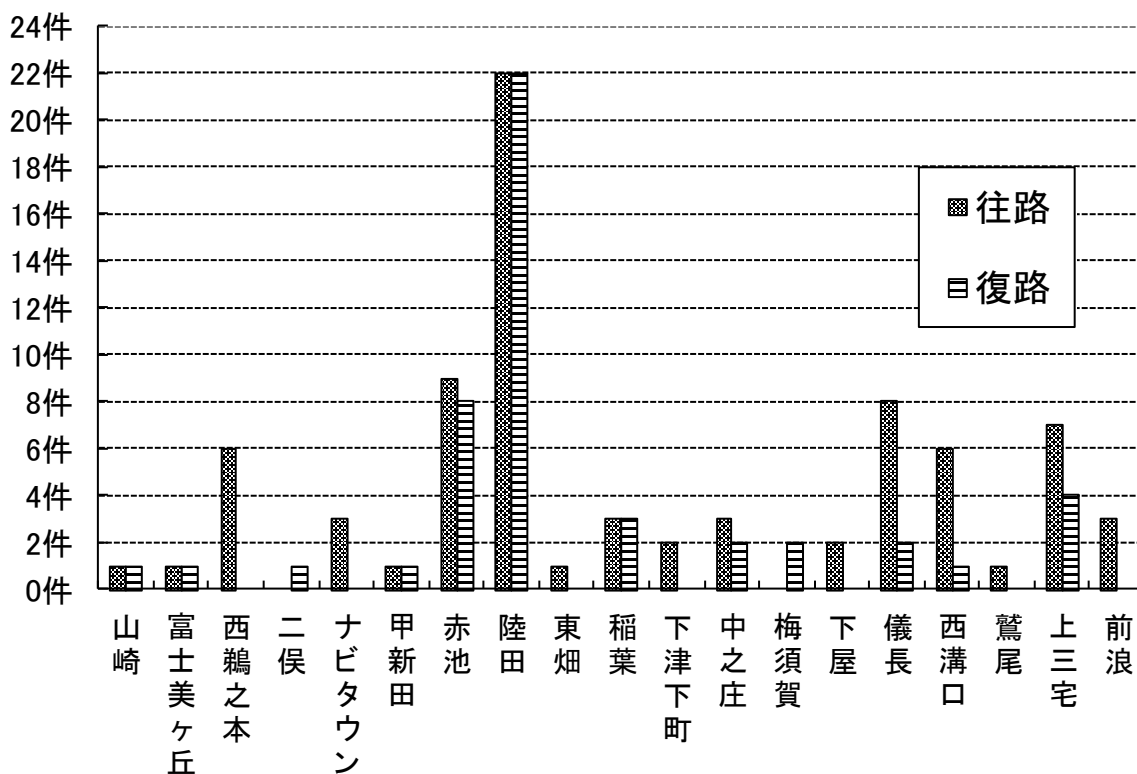
	乗車乗り場	降車停留所	利用件数	月 計
平成 26 年 11 月	下津新町	下津市民センター	1 (1)	7 (8)
	甲新田	祖父江支所	1 (1)	
	下屋	稲沢市役所	1 (1)	
	西鶉之本	祖父江支所	2 (2)	
	前浪	平和支所	1 (1)	
	赤池	下津市民センター	1 (2)	
12 月	中之庄	大里西市民センター	2 (2)	5 (5)
	下屋	稲沢市役所	1 (1)	
	稲葉	稲沢市役所	1 (1)	
	前浪	平和支所	1 (1)	
平成 27 年 1 月	西鶉之本	祖父江支所	1 (1)	4 (5)
	陸田	下津市民センター	2 (2)	
	赤池	下津市民センター	1 (2)	
2 月	陸田	下津市民センター	2 (2)	4 (4)
	山崎	祖父江支所	1 (1)	
	儀長	千代田市民センター	1 (1)	
3 月	儀長	明治市民センター	1 (1)	7 (8)
	上三宅	千代田市民センター	1 (1)	
	赤池	下津市民センター	1 (2)	
	儀長	千代田市民センター	1 (1)	
	西溝口	千代田市民センター	1 (1)	
	陸田	下津市民センター	1 (1)	
	西鶉之本	祖父江支所	1 (1)	
4 月	稲葉	市役所	1 (1)	12 (14)
	西溝口	千代田市民センター	3 (3)	
	陸田	下津市民センター	3 (4)	
	前浪	平和支所	1 (1)	
	西鶉之本	祖父江支所	1 (1)	
	儀長	明治市民センター	1 (1)	
	上三宅	千代田市民センター	1 (1)	
	赤池	下津市民センター	1 (2)	

	乗車乗り場	降車停留所	利用件数	月 計
5月	陸田	下津市民センター	4 (5)	6 (8)
	中之庄	大里西市民センター	1 (1)	
	赤池	下津市民センター	1 (2)	
6月	陸田	下津市民センター	4 (5)	7 (8)
	鷺尾	明治市民センター	1 (1)	
	上三宅	千代田市民センター	2 (2)	
7月	西溝口	千代田市民センター	1 (1)	3 (4)
	東畑	稲沢市役所	1 (1)	
	稲葉	稲沢市役所	1 (2)	
8月	ナビタウン	祖父江支所	2 (4)	6 (9)
	富士美ヶ丘	祖父江支所	1 (1)	
	上三宅	千代田市民センター	1 (1)	
	赤池	下津市民センター	1 (2)	
	儀長	稲沢市役所	1 (1)	
9月	赤池	下津市民センター	1 (2)	1 (2)
10月	西鶴之本	祖父江支所	1 (1)	7 (7)
	ナビタウン	祖父江支所	1 (1)	
	赤池	下津市民センター	1 (1)	
	陸田	下津市民センター	3 (3)	
	上三宅	千代田市民センター	1 (1)	
11月	赤池	下津市民センター	1 (2)	10 (11)
	陸田	下津市民センター	3 (3)	
	下津下町	下津市民センター	1 (1)	
	儀長	明治市民センター	1 (1)	
	儀長	稲沢市役所	2 (2)	
	西溝口	千代田市民センター	1 (1)	
	上三宅	千代田市民センター	1 (1)	
合 計				79 (93)

復路（停留所⇒各タクシー乗り場） ※（ ）は人数

	乗車停留所	降車乗り場	利用件数	月 計
平成 26 年 11 月	祖父江支所	甲新田	1 (1)	2 (3)
	下津市民センター	赤池	1 (2)	
12 月	大里西市民センター	中之庄	1 (1)	2 (2)
	稲沢市役所	稲葉	1 (1)	
平成 27 年 1 月	下津市民センター	赤池	1 (1)	2 (3)
	下津市民センター	陸田	1 (2)	
2 月	下津市民センター	陸田	2 (2)	3 (3)
	祖父江支所	山崎	1 (1)	
3 月	千代田市民センター	上三宅	1 (1)	4 (5)
	下津市民センター	陸田	2 (2)	
	下津市民センター	赤池	1 (2)	
4 月	下津市民センター	陸田	2 (3)	4 (5)
	千代田市民センター	上三宅	1 (1)	
	千代田市民センター	西溝口	1 (1)	
5 月	下津市民センター	陸田	4 (4)	6 (7)
	大里西市民センター	中之庄	1 (1)	
	下津市民センター	赤池	1 (2)	
6 月	祖父江支所	二俣	1 (2)	5 (6)
	下津市民センター	陸田	2 (2)	
	稲沢市役所	稲葉	1 (1)	
	千代田市民センター	上三宅	1 (1)	
7 月	稲沢市役所	梅須賀	1 (1)	3 (5)
	下津市民センター	陸田	2 (4)	
8 月	稲沢市役所	梅須賀	1 (1)	5 (7)
	稲沢市役所	稲葉	1 (1)	
	祖父江支所	富士美ヶ丘	1 (2)	
	下津市民センター	赤池	1 (2)	
	稲沢市役所	儀長	1 (1)	
9 月	-	-	0 (0)	0 (0)
10 月	下津市民センター	陸田	4 (4)	5 (5)
	千代田市民センター	上三宅	1 (1)	
11 月	下津市民センター	赤池	1 (2)	7 (8)
	下津市民センター	陸田	3 (3)	
	稲沢市役所	儀長	1 (1)	
	千代田市民センター	赤池	2 (2)	
合 計				48 (59)

タクシー乗り場の利用件数【平成26年11月4日～平成27年11月30日】



往路では、「陸田」が22件、「赤池」が9件、「儀長」が8件、「上三宅」が7件、「西鶉之本」、「西溝口」が各6件、「ナビタウン」、「稲葉」、「中之庄」、「前浪」が各3件、「下津下町」、「下屋」が各2件、「山崎」、「富士美ヶ丘」、「甲新田」、「東畑」、「鷺尾」が各1件の利用となっています。

復路では、「陸田」が22件、「赤池」が8件、「上三宅」が4件、「稲葉」が3件、「中之庄」、「梅須賀」、「儀長」が各2件、「山崎」、「富士美ヶ丘」、「二俣」、「甲新田」、「西溝口」が各1件の利用となっています。

44カ所のタクシー乗り場のうち、往路、復路を併せて19カ所のタクシー乗り場の利用がありました。

#### 4 コミュニティバスの利用者1人当りの運行経費における市負担額

コミュニティバスの運行経費における市負担額は、稲沢中央線 アピタ稲沢店系統は名鉄バス株式会社、他の路線は名鉄西部交通株式会社と契約した運行管理委託料から利用料金を差し引きした額となります。

14 ページの表は、各運行路線の平成 26 年 11 月 4 日から平成 27 年 11 月 30 日までの期間における利用者 1 人当たりの運行経費における市負担額の推移を表したものです。

なお、各運行路線における運行経費の積算数値は、下表のとおりです。

##### 【利用者 1 人当たりの運行経費の積算数値】

項 目	金 額 (税込み)	備 考
稲沢中央線 アピタ稲沢店系統	1 日 1 台あたり 82,500 円	平成 26 年 11 月 4 日～ 平成 27 年 3 月 31 日
	1 日 1 台あたり 85,600 円	平成 27 年 4 月 1 日～ 平成 28 年 3 月 31 日
祖父江・稲沢線 ふれあいの郷系統	1 日 1 台あたり 45,000 円	平成 26 年 11 月 4 日～ 平成 27 年 3 月 31 日
	1 日 1 台あたり 47,200 円	平成 27 年 4 月 1 日～ 平成 28 年 3 月 31 日
祖父江・稲沢線 地泉院系統	1 日 1 台あたり 46,400 円	平成 26 年 11 月 4 日～ 平成 27 年 3 月 31 日
	1 日 1 台あたり 47,900 円	平成 27 年 4 月 1 日～ 平成 28 年 3 月 31 日
下津・大里東線	1 日 1 台あたり 39,500 円	平成 26 年 11 月 4 日～ 平成 27 年 3 月 31 日
	1 日 1 台あたり 40,500 円	平成 27 年 4 月 1 日～ 平成 28 年 3 月 31 日
大里西線	1 日 1 台あたり 40,100 円	平成 26 年 11 月 4 日～ 平成 27 年 3 月 31 日
	1 日 1 台あたり 38,800 円	平成 27 年 4 月 1 日～ 平成 28 年 3 月 31 日
千代田線	1 日 1 台あたり 40,200 円	平成 26 年 11 月 4 日～ 平成 27 年 3 月 31 日
	1 日 1 台あたり 42,000 円	平成 27 年 4 月 1 日～ 平成 28 年 3 月 31 日
平和線	1 日 1 台あたり 41,000 円	平成 26 年 11 月 4 日～ 平成 27 年 3 月 31 日
	1 日 1 台あたり 43,600 円	平成 27 年 4 月 1 日～ 平成 28 年 3 月 31 日

項 目	金 額 (税込み)	備 考
大里駅乗り入れ 構内営業料	1月あたり 8,694 円	平成 26 年 11 月 4 日～ 平成 28 年 3 月 31 日 (下津・大里東線及び大里西線 の運行経費に按分して計上)
国府宮駅乗り入れ 構内営業料	1月あたり 24,686 円	平成 26 年 11 月 4 日～ 平成 27 年 3 月 31 日 (祖父江・稲沢線、大里西線、 千代田線の 3 路線 4 系統運行経費 に按分して計上)
	1月あたり 24,685 円	平成 27 年 4 月 1 日～ 平成 28 年 3 月 31 日 (祖父江・稲沢線、大里西線、 千代田線の 3 路線 4 系統運行経費 に按分して計上)
追 加 便	距離制運賃	運行した路線の運行経費に計上

○ コミュニティバスの利用者1人あたりの運行経費における市負担額

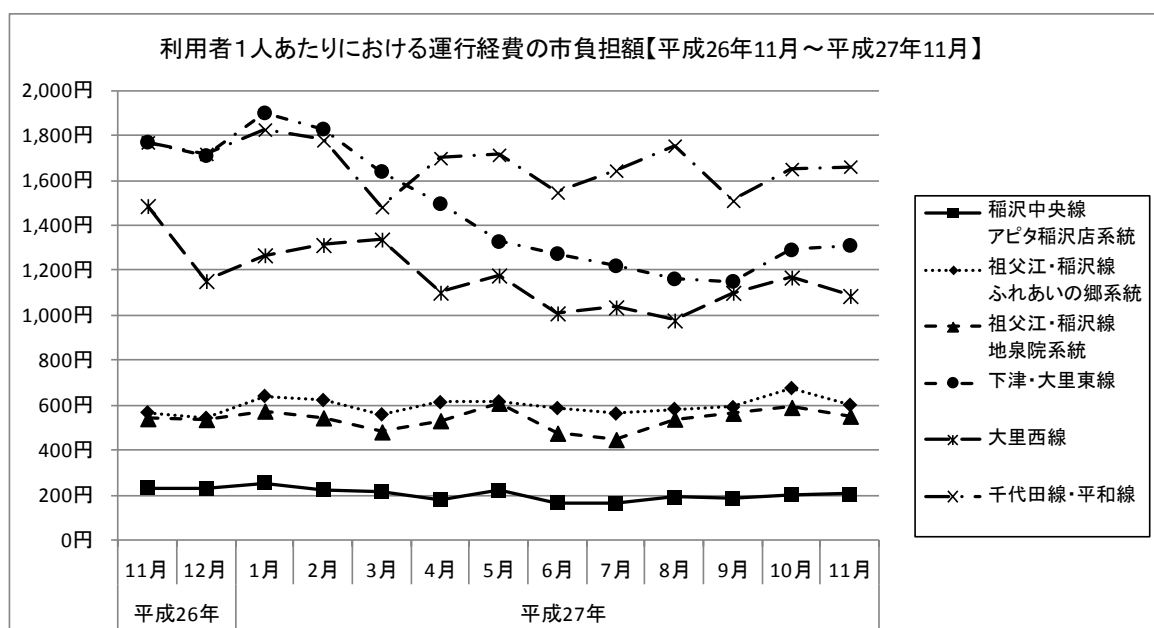
路線 月	稲沢中央線 アピタ稲沢店 系統	祖父江・稲沢線 ふれあいの郷 系統	祖父江・稲沢線 地泉院系統	下津・ 大里東線	大里西線	千代田線 ・平和線
平成26年11月	231円	568円	541円	1,771円	1,487円	1,771円
12月	230円	543円	537円	1,711円	1,153円	1,719円
平成27年1月	255円	641円	575円	1,901円	1,268円	1,828円
2月	225円	623円	545円	1,829円	1,314円	1,780円
3月	217円	559円	482円	1,640円	1,338円	1,483円
4月	180円	613円	532円	1,497円	1,102円	1,700円
5月	219円	617円	610円	1,328円	1,178円	1,715円
6月	165円	587円	476円	1,274円	1,010円	1,547円
7月	164円	563円	448円	1,220円	1,036円	1,645円
8月	190円	583円	539円	1,162円	978円	1,756円
9月	186円	591円	565円	1,151円	1,101円	1,511円
10月	202円	676円	591円	1,291円	1,169円	1,652円
11月	204円	601円	552円	1,311円	1,087円	1,663円

稲沢中央線 アピタ稲沢店系統の市負担額は164円～255円の間で推移しております。  
 祖父江・稲沢線 ふれあいの郷系統の市負担額は543円～676円、同線 地泉院系統の市負担額は、448円～610円の間で推移しています。

下津・大里東線の市負担額は1,151円～1,901円、大里西線の市負担額は978円～1,487円の間で推移しています。

千代田線・平和線の市負担額は1,483円～1,828円の間で推移しています。

今後も、限られた財源の中で利便性の向上を目指して『計画』の変更を検討していく上で、運行経費は重要な項目の一つでありますので、利用状況の推移と併せて注視してまいります。





## 5 コミュニティタクシーの利用者1人あたりの運行経費における市負担額

コミュニティタクシーの運行経費における市負担額は、名鉄西部交通株式会社と契約した運行管理委託料から利用料金を差し引きした額となります。

次ページの表は、平成26年11月4日から平成27年11月30日までの期間における利用者1人あたりの運行経費における市負担額の推移を表したものです。

なお、各運行路線における運行経費の積算数値は、下表のとおりです。

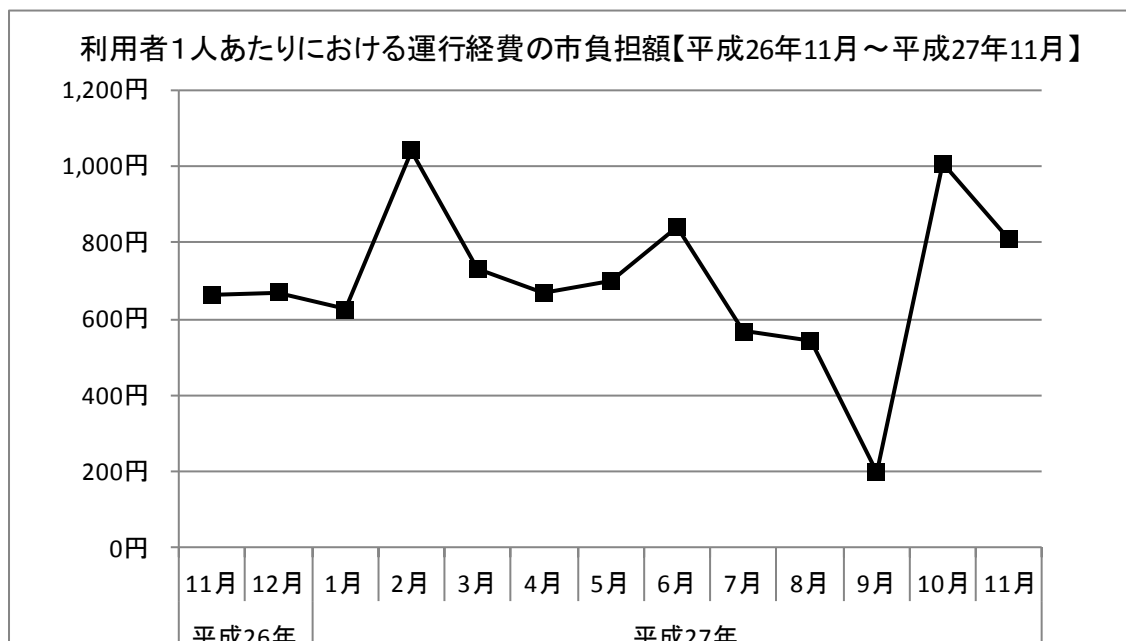
### 【利用者1人あたりの運行経費の積算数値】

区分	単位	金額（税込み）	備考
運行距離が2kmまで	1回あたり	800円	平成26年11月4日～ 平成28年3月31日
運行距離が2kmを超える場合	1回あたり	1,200円	

### ○ コミュニティタクシーの利用者1人あたりの運行経費における市負担額

月	運行経費	月	運行経費
平成26年11月	664円	平成27年6月	843円
12月	671円	7月	567円
平成27年1月	625円	8月	544円
2月	1,043円	9月	200円
3月	731円	10月	1,008円
4月	668円	11月	811円
5月	700円		

コミュニティタクシーの利用者1人あたりの運行経費における市負担額につきましては、200円～1,043円の間を推移しております。



# コミュニティタクシー利用状況

