

稲沢市コミュニティバス 利用状況報告書

平成 21 年 5 月

総務部生活安全課

目 次

1	コミュニティバスの利用状況-----	1
(1)	コミュニティバスの利用者数-----	1
(2)	コミュニティバスの運行便別利用者数-----	4
(3)	コミュニティバスの停留所別利用者数-----	8
(4)	コミュニティバスの乗り継ぎ状況-----	16
(5)	コミュニティバスの追加便運行状況-----	16
2	コミュニティタクシーの利用状況-----	21
(1)	コミュニティタクシーの利用件数及び利用者数-----	21
(2)	コミュニティタクシーの区間別利用状況-----	21
3	コミュニティバス運行事業計画変更の課題-----	23

1 コミュニティバスの利用状況

(1) コミュニティバスの利用者数

平成 20 年 7 月 1 日（火）から平成 21 年 4 月 30 日（木）までの 10 か月間（日曜日、祝日、12 月 29 日から 1 月 3 日及び「はだか祭」開催日は運休）のコミュニティバス東西幹線（運行車両：ジャンボタクシー 2 台 定員 9 人）及び南北幹線（運行車両：ジャンボタクシー 1 台 定員 9 人）の利用者数を集計したものです。

平成 20 年 7 月 1 日（火）から 1 か月間は、試行運行開始の P R 期間として無料運行を実施して多くの方にご利用をいただき、8 月 1 日（金）からは有料運行（利用料金 1 乗車 200 円、小学生 100 円、未就学児無料）をしています。

夏季（6～8 月）となる 8 月は夏休み期間中でもあり、利用者は 4,394 人と最も多く（無料運行期間を除く）、秋季（9～11 月）から冬季（12～2 月）にかけては、寒暖差による自然減と思われる減少がありましたが、春季（3 月～5 月）になり利用者が、増加傾向にあります。

なお、両幹線のコミュニティバス 1 日当りの利用者数（各月の利用者数÷各月の運行日数）は、7 月の約 284 人を最高に（最低は、平成 21 年 1 月の約 130 人）当初見込んでいました 1 日当りの利用者数 120 人を上回る状況が続いています。

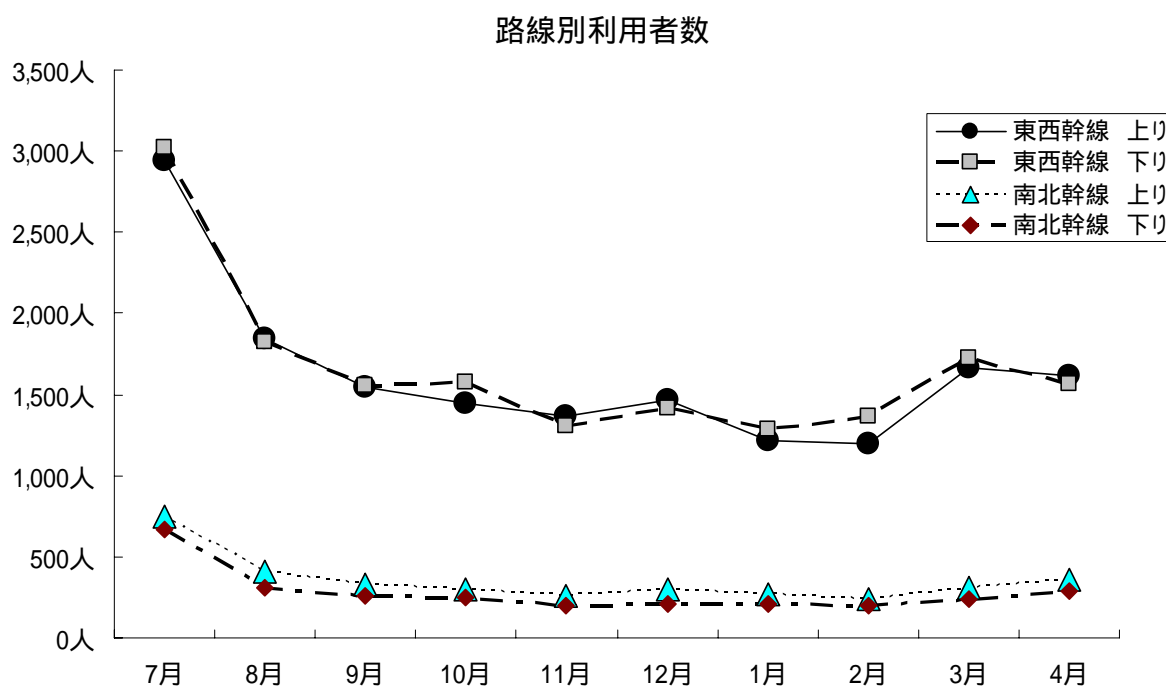
路線別利用者数

路 線 月（ ） は運行日数	東西幹線		小計	南北幹線		小計	合計
	上り (8 便)	下り (8 便)		上り (4 便)	下り (3 便)		
7 月(26 日)	2,943 人	3,022 人	5,965 人	750 人	670 人	1,420 人	7,385 人
8 月(26 日)	1,845 人	1,829 人	3,674 人	410 人	310 人	720 人	4,394 人
9 月(24 日)	1,543 人	1,557 人	3,100 人	328 人	255 人	583 人	3,683 人
10 月(26 日)	1,442 人	1,578 人	3,020 人	300 人	254 人	554 人	3,574 人
11 月(23 日)	1,364 人	1,310 人	2,674 人	257 人	200 人	457 人	3,131 人
12 月(23 日)	1,465 人	1,413 人	2,878 人	301 人	214 人	515 人	3,393 人
1 月(23 日)	1,216 人	1,291 人	2,507 人	265 人	212 人	477 人	2,984 人
2 月(22 日)	1,201 人	1,362 人	2,563 人	238 人	197 人	435 人	2,998 人
3 月(25 日)	1,667 人	1,722 人	3,389 人	313 人	239 人	552 人	3,941 人
4 月(25 日)	1,619 人	1,566 人	3,185 人	356 人	291 人	647 人	3,832 人
合 計	16,305 人	16,650 人	32,955 人	3,518 人	2,842 人	6,360 人	39,315 人

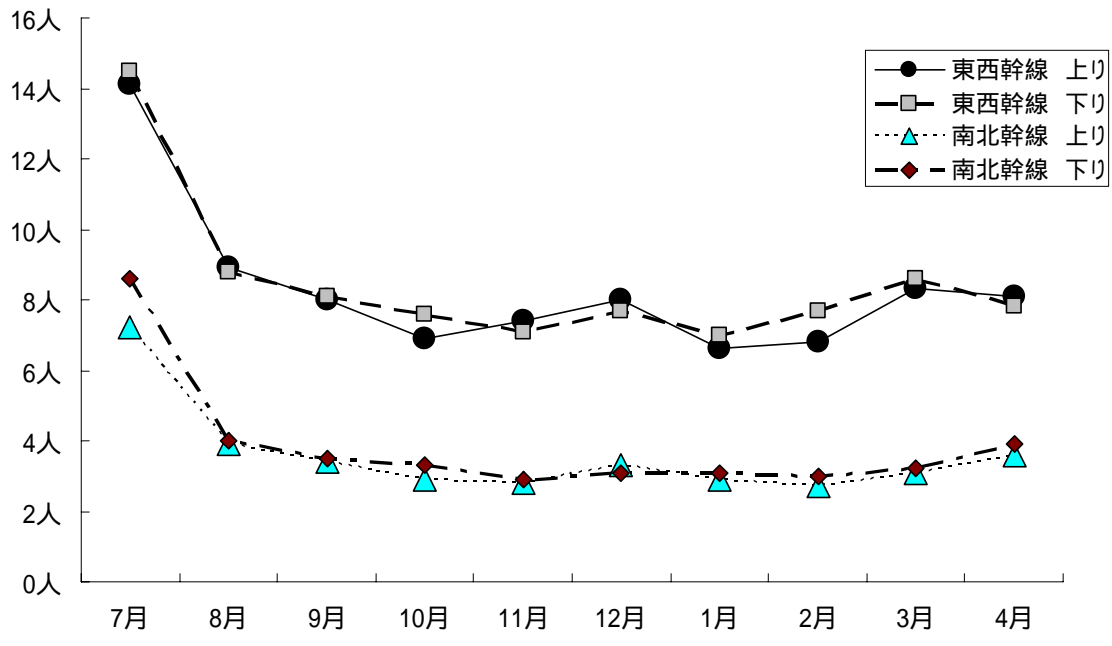
1 便当りの利用者数

路 線 運行月	東西幹線	東西幹線	南北幹線	南北幹線
	上り (8便)	下り (8便)	上り (4便)	下り (3便)
7月	14.1人	14.5人	7.2人	8.6人
8月	8.9人	8.8人	3.9人	4.0人
9月	8.0人	8.1人	3.4人	3.5人
10月	6.9人	7.6人	2.9人	3.3人
11月	7.4人	7.1人	2.8人	2.9人
12月	8.0人	7.7人	3.3人	3.1人
1月	6.6人	7.0人	2.9人	3.1人
2月	6.8人	7.7人	2.7人	3.0人
3月	8.3人	8.6人	3.1人	3.2人
4月	8.1人	7.8人	3.6人	3.9人

利用者数の推移



1便当りの利用者数



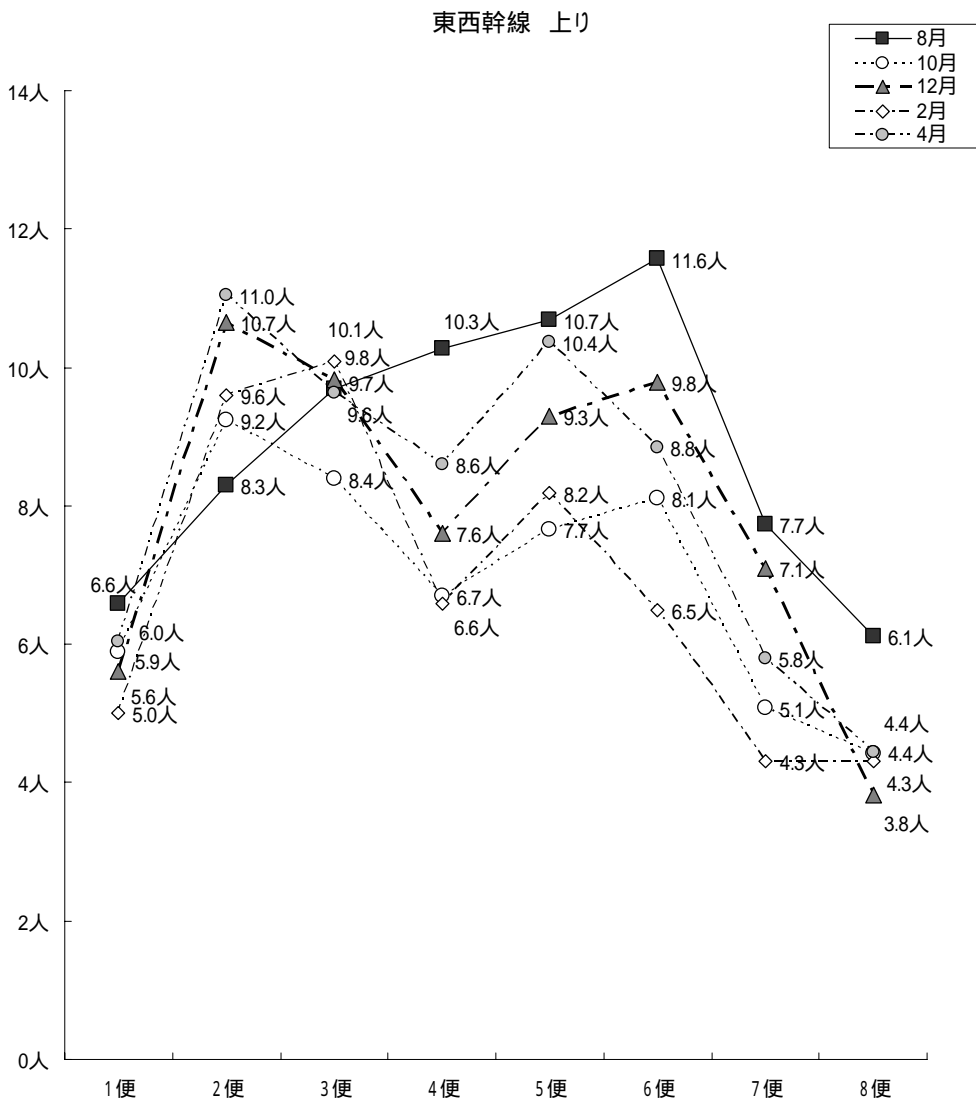
(2) コミュニティバスの運行便別利用者数

平成 20 年 8 月、10 月、12 月、平成 21 年 2 月、4 月における東西幹線及び南北幹線の 1 日当りの利用者数を運行便別にそれぞれグラフで示しました。

東西幹線 上り（ふれあいの郷 下津市民センター）では、各月とも2 便（9：10～10：10）から 6 便（14：40～16：00）までの利用が多く、7 便（16：20～17：20）及び 8 便（最終便 17：40～19：00）で利用が減少する傾向にあります。

これらの便と比べて、4 便（11：30～12：30）は、運行時間が昼食の時間帯にかかるため、他の停留所の乗車人数が減少することによるものと考えられます。

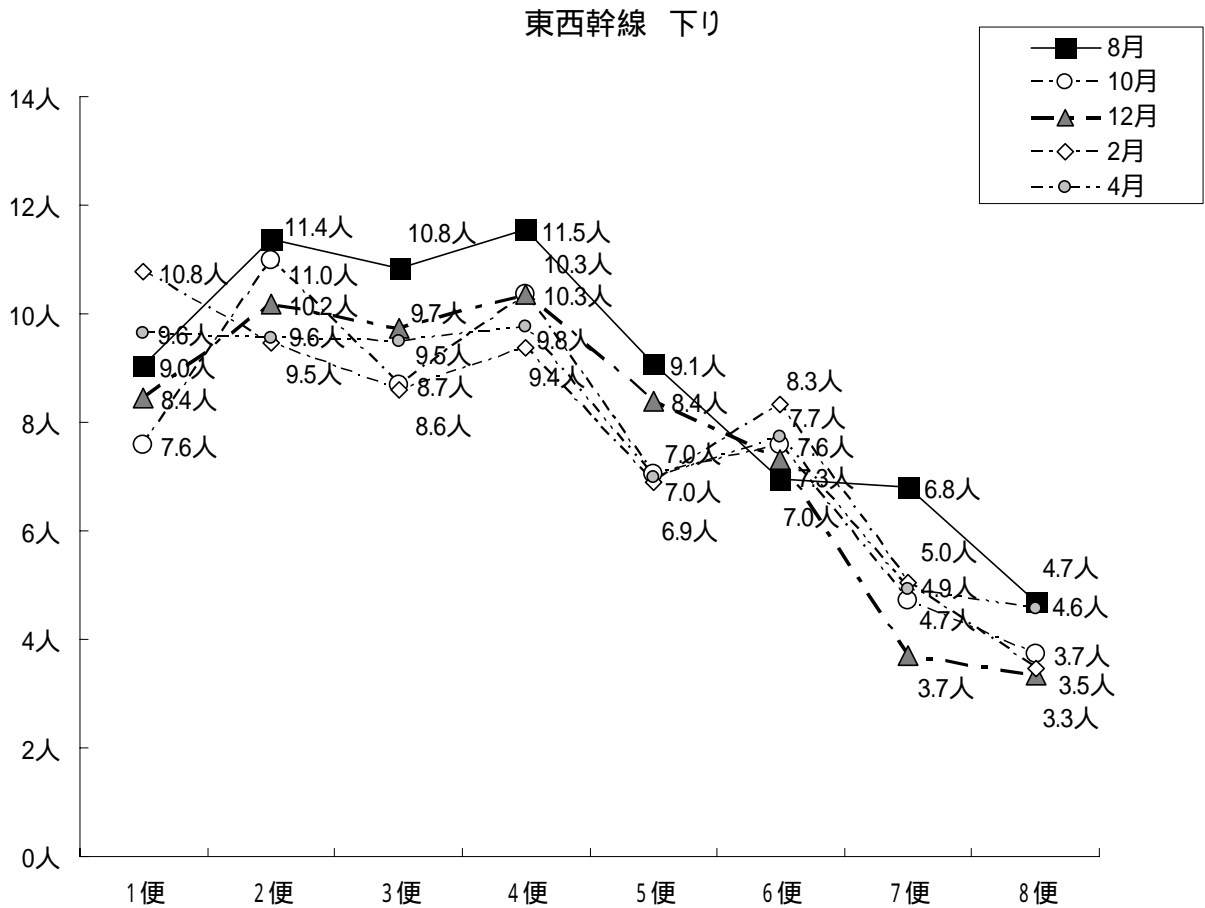
なお、各月とも 7 便（16：20～17：20）、8 便（最終便 17：40～19：00）の利用者が減少する傾向は、7 便以降の運行時間が公共施設の閉館時間や病院の診察終了時間と重なるために起因するものと考えられます。



東西幹線 下り（下津市民センター ふれあいの郷）では、各月とも1便（8：00～9：00）から6便（15：10～16：10）までの利用が多く、いずれも1日当りの利用者数が約7人を上回っています。

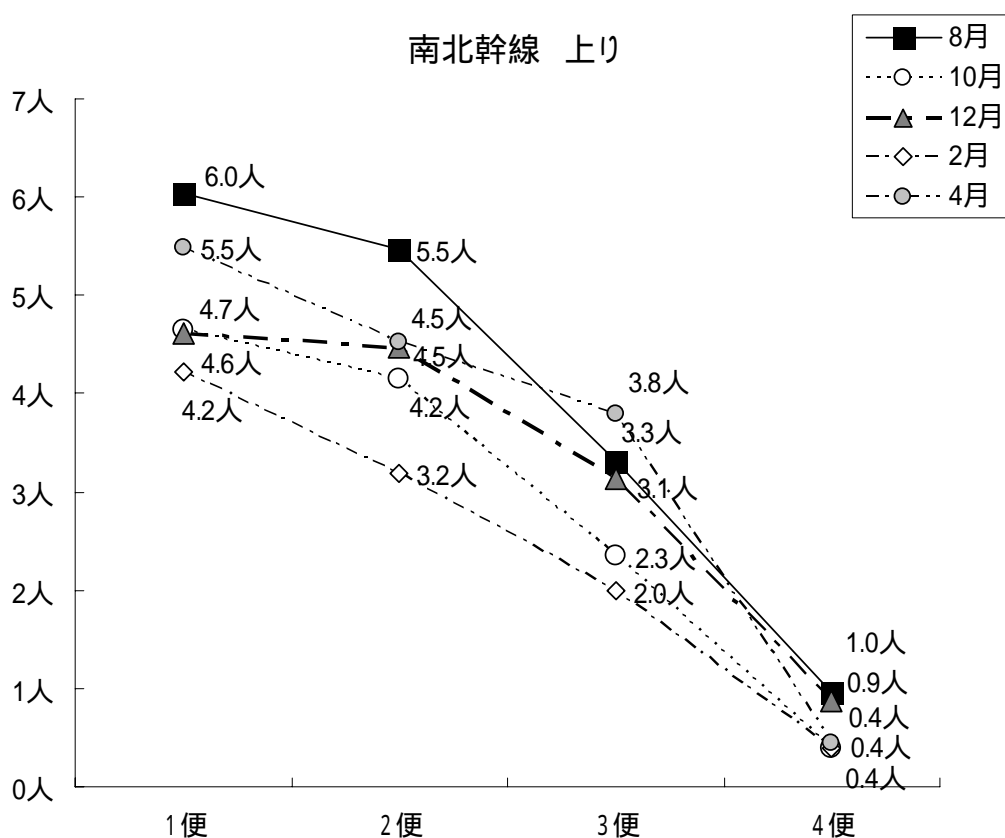
東西幹線 上りと違って、運行時間が昼食の時間帯に当るにもかかわらず4便（12：00～13：10）の利用者が9人を上回るのは、停留所「市民会館・中央図書館」、「市民病院」、「国府宮駅」、「ヨシツヤ新稲沢店」及び「アピタ稲沢店」からの乗車人数が、1便から3便までに比べて多いためです。

7便（16：10～17：30）と8便（最終便 17：30～18：30）の利用者は減少する傾向にあります。これは東西幹線 上りと同様の理由に起因するものと考えられます。



南北幹線 上り(ヨシツヤ平和店 国府宮駅)では、各月とも1便(7:30~9:00)、2便(10:52~12:22)の利用者が多く、3便(14:20~15:50)以降は利用者が減少する傾向にあり、特に4便(最終便17:45~19:15)の1日当たりの利用者は、最高で8月の1.0人(1か月利用者数23人)、その他の月は、1.0人を下回っており非常に低調となっています。

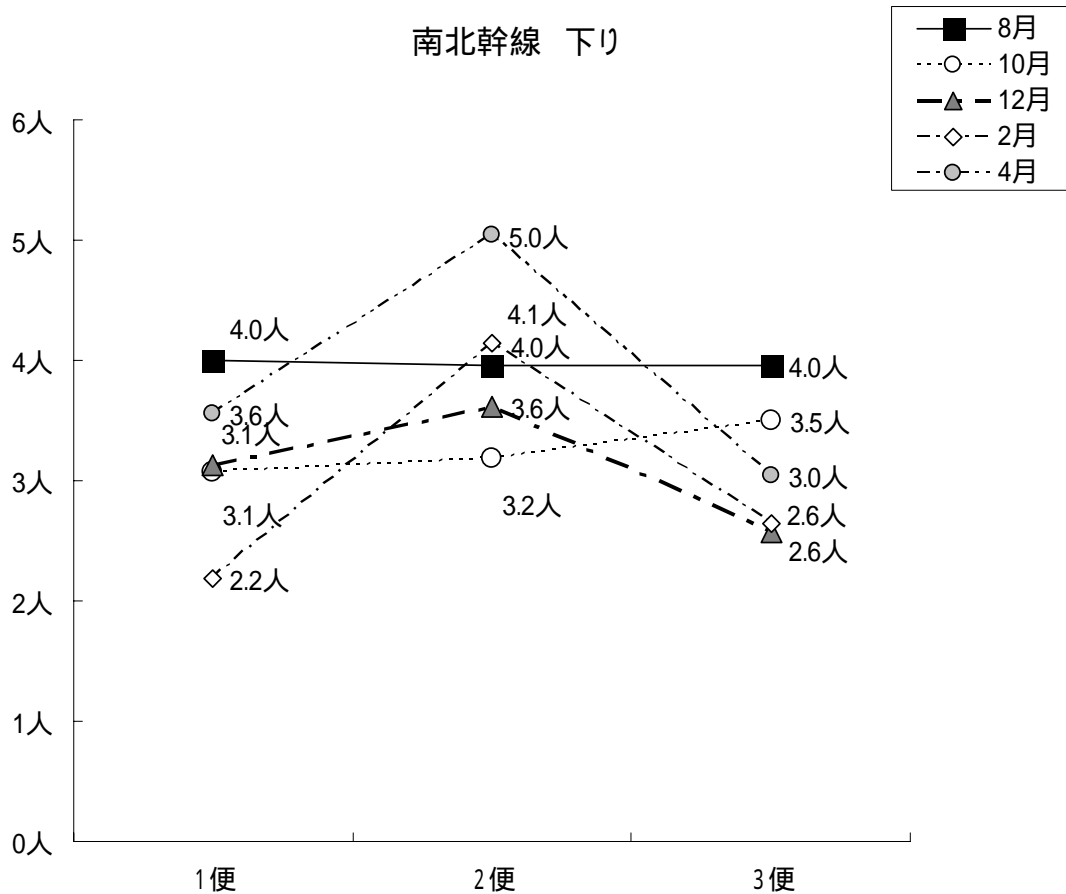
これは、4便の運行時間が公共施設の閉館時間や病院の診察終了時間と重なることに加え、南北幹線は車両1台で往復運行をしているため、4便を利用した場合、復路となる同幹線 下り(国府宮駅 ヨシツヤ平和店)が運行していないこと(最終便3便の運行時間 15:52~17:32)が起因するものと考えられます。



南北幹線 下り（国府宮駅 ヨシツヤ平和店）では、各月とも1便（9：02～10：42）から最終便の3便（15：52～17：32）まで利用者が3人から4人で推移しています。

これは、停留所「国府宮駅」、「市民病院」、「市民会館・中央図書館」、「パールシティ」及び「大里駅」からの乗車が、定期的にあるためです。

しかしながら、他の停留所では、乗車・降車とも利用者数0人という状況があります。

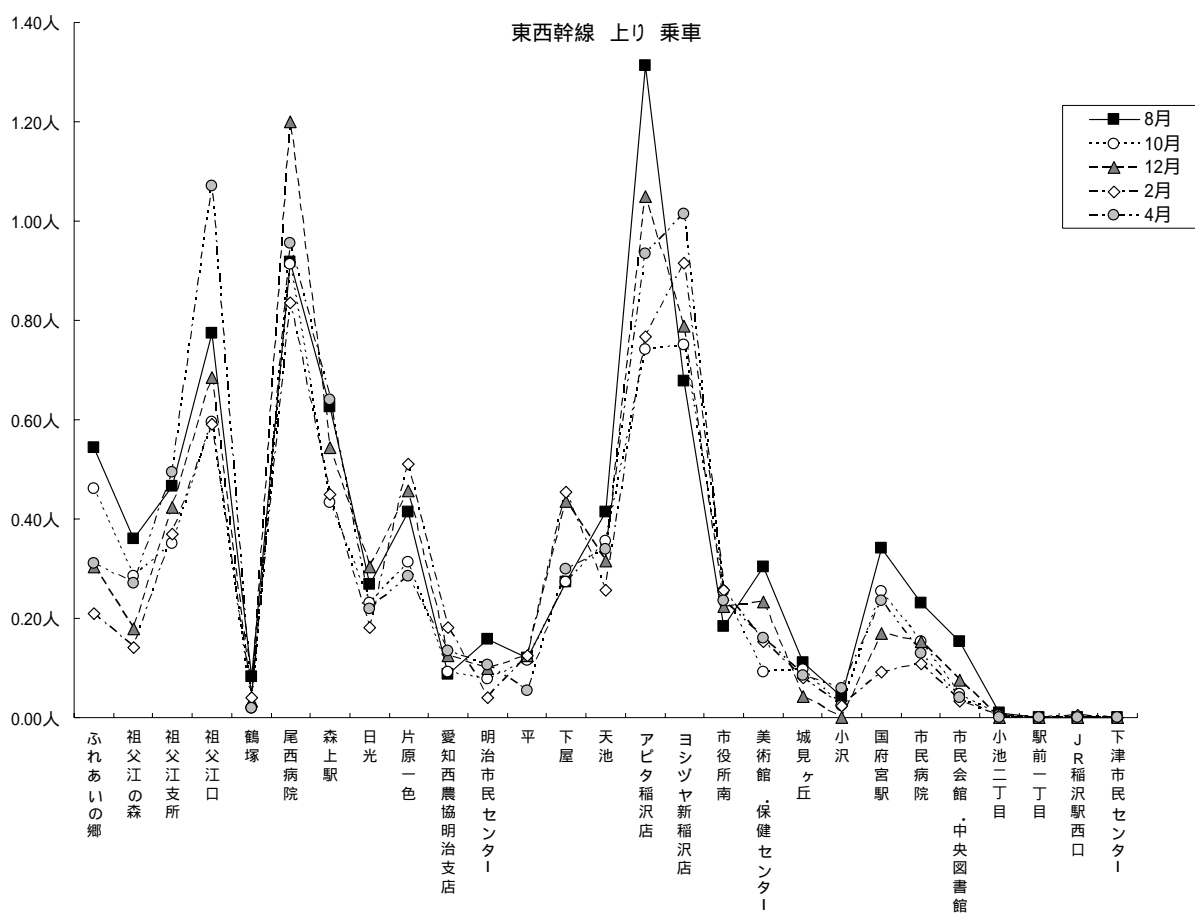


(3) コミュニティバスの停留所別利用者数

平成 20 年 8 月、10 月、12 月、平成 21 年 2 月、4 月における 1 便当たりの利用者を、停留所別に乗車・降車に分けて集計したものです。

東西幹線 上り(ふれあいの郷 下津市民センター)で乗車の多い停留所は、「アピタ稲沢店」、「ヨシツヤ新稲沢店」、「祖父江口(ヨシツヤ祖父江店)」といった量販店や「尾西病院」となっています。

乗車の少ない停留所は、「鶴塚」、「小沢」となっており、「小池二丁目」以降の停留所は、終点の「下津市民センター」に近い場合利用者が少ない状況を表しています。

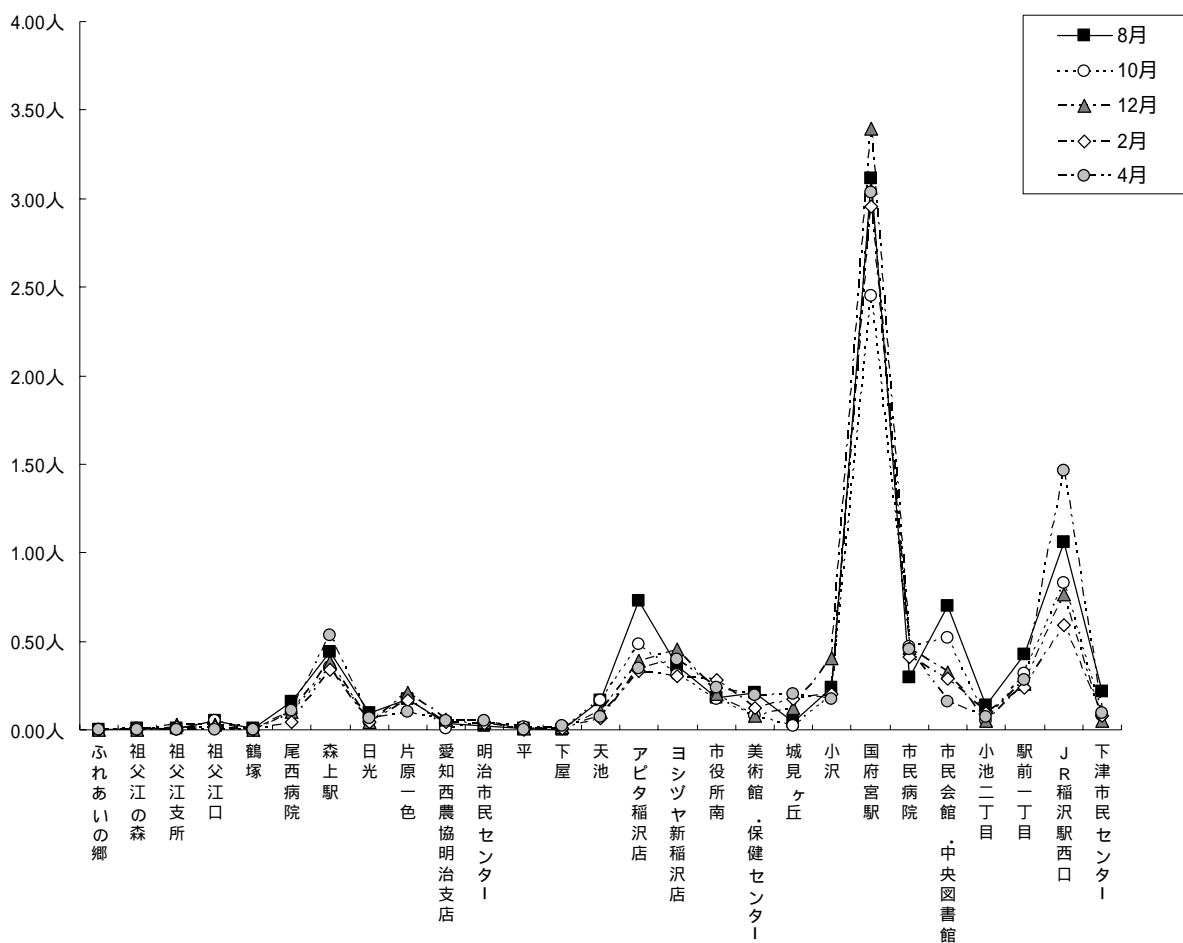


東西幹線 上り（ふれあいの郷 下津市民センター）で降車の多い停留所は、「国府宮駅」、「JR 稲沢駅西口」、「森上駅」、「アピタ稲沢店」、「ヨシツヤ新稲沢店」、「市民病院」となっています。

一方、「市民会館・中央図書館」では、冬季（12月）以降、乗車人数が大幅に減少しているが目立ちます。

降車の少ない停留所は、「日光」、「愛知西農協明治支店」、「明治市民センター」、「平」、「下屋」、「小池二丁目」となっており、「ふれあいの郷」から「鶴塚」までは、東西幹線 上りの起点から近いため、利用者が少なくなっています。

東西幹線 上り 降車

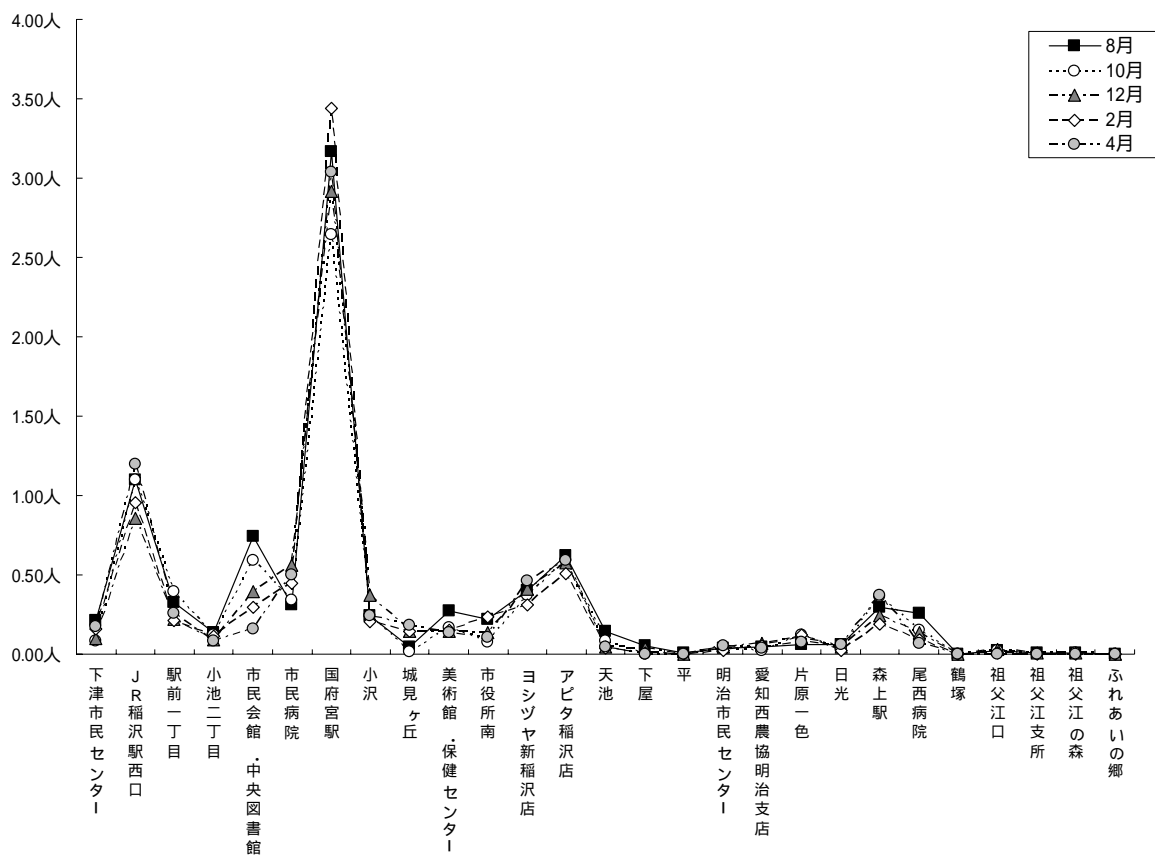


東西幹線 下り（下津市民センター ふれあいの郷）で乗車の多い停留所は、「国府宮駅」、「J R 稲沢駅西口」、「アピタ稲沢店」となっています。

一方、「市民会館・中央図書館」では、冬季（12月）以降、乗車人数が大幅に減少しているのが目立ちます。

乗車の少ない停留所は、「天池」から「日光」までとなっており、「鶴塚」以降の停留所は、終点の「ふれあいの郷」に近いため利用者が少ない状況を表しています。

東西幹線 下り 乗車

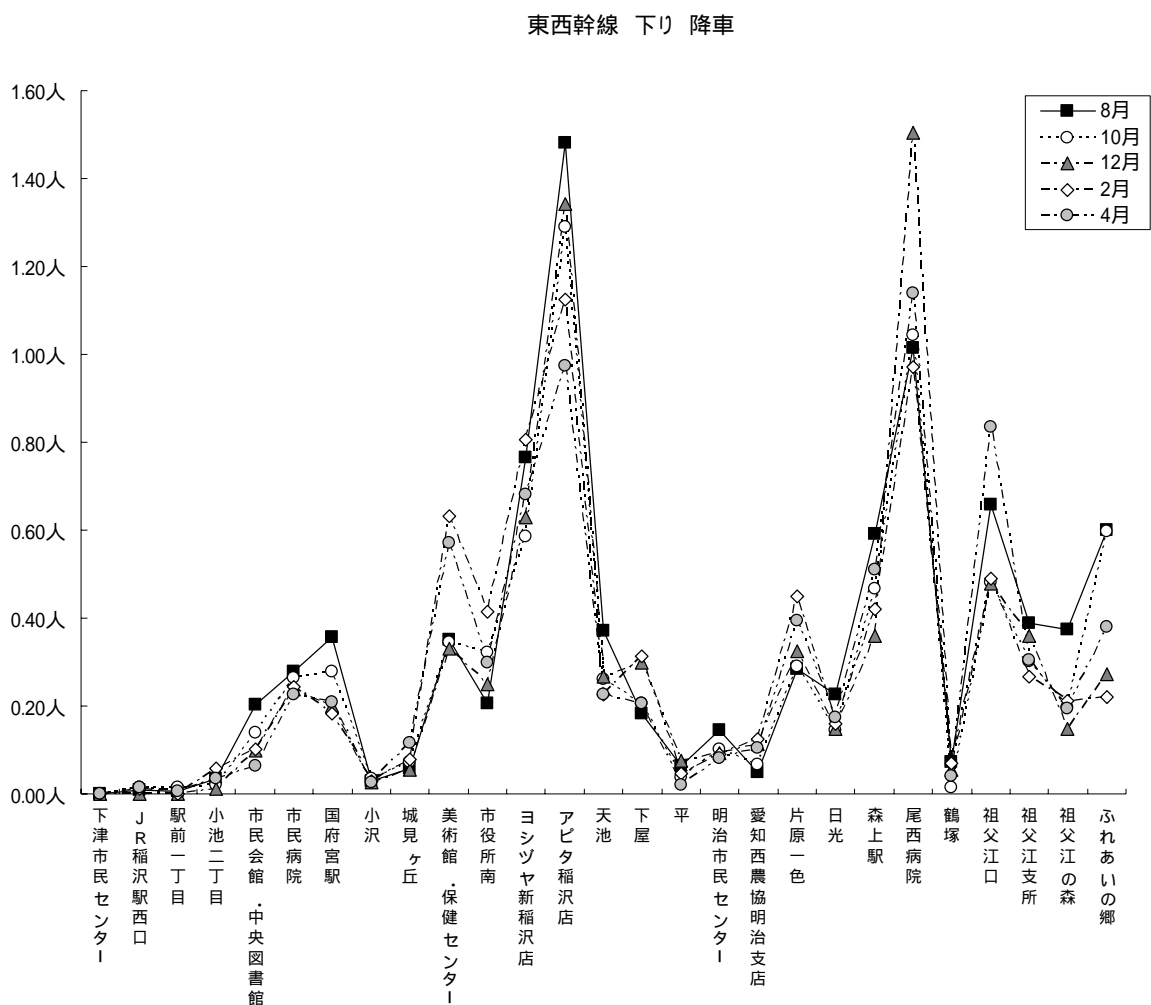


東西幹線 下り(下津市民センター ふれあいの郷)で降車の多い停留所は、「アピタ稲沢店」、「ヨシツヤ新稲沢店」、「祖父江口(ヨシツヤ祖父江店前)」といった量販店と、「尾西病院」、「美術館・保健センター」となっています。

特に、「美術館・保健センター」では、平成 21 年 2 月以降、「祖父江口」では、4 月に利用者が大幅に増加しているのが目立ちます。

なお、「祖父江口」の増加の要因は、祖父江善光寺の御開帳の参拝者によるものと考えられます。

降車の少ない停留所は、「小沢」、「平」、「鶴塚」となっており、「下津市民センター」から「小池二丁目」までは、東西幹線 下りの起点から近いため、利用者が少なくなっています。



東西幹線下りでは、乗車・降車ともに停留所「平」、「鶴塚」で利用者が少ない状況となっています。

南北幹線は、東西幹線と比べて利用者が少ない状況となっています。

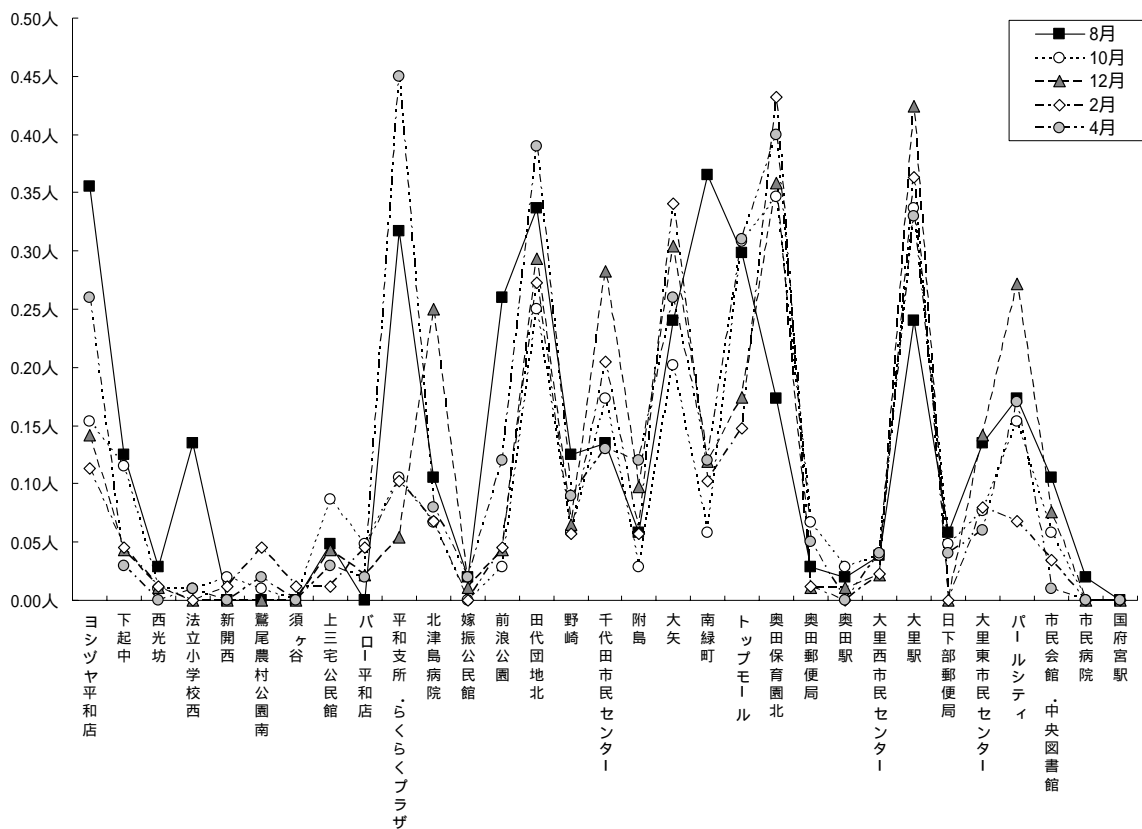
南北幹線 上り（ヨシツヤ平和店 国府宮駅）で乗車の多い停留所は、「平和支所・らくらくプラザ」、「大里駅」、「田代団地北」、「奥田保育園北」、「大矢（宮の湯前）」、「トップモール」となっています。

また、「平和支所・らくらくプラザ」の4月の乗車人数が、大幅に増加したのは、平和さくら祭りの開催及び平和支所に定額給付金の事務センターを設置したことによるものと考えられます。

乗車の少ない停留所は、「西光坊」、「新開西」、「鷺尾農村公園南」、「須ヶ谷」、「嫁振公民館」、「奥田駅」となっています。

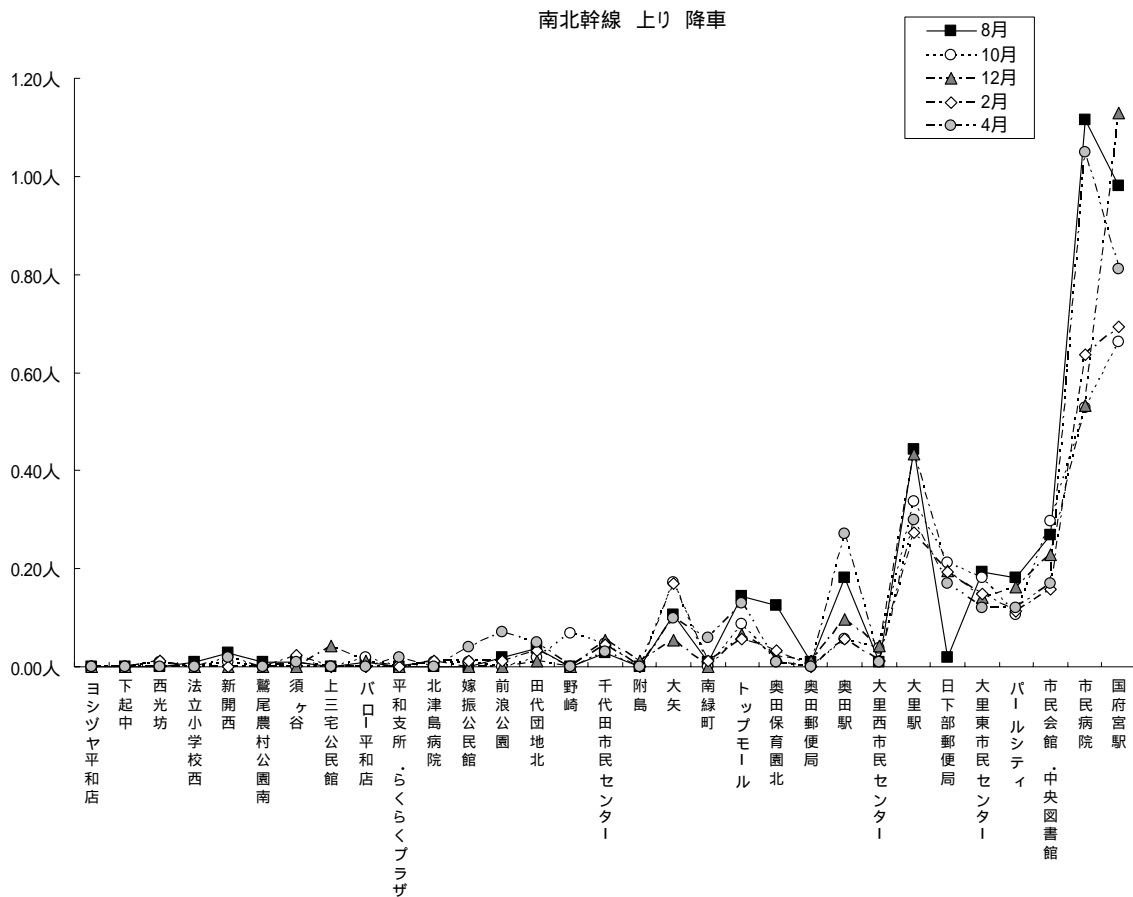
なお、「市民病院」は、南北幹線 上りの終点に近いので、利用者が少なくなっています。

南北幹線 上り 乗車



南北幹線 上り(ヨシツヤ平和店 国府宮駅)で降車の多い停留所は、「国府宮駅」、「大里駅」、「市民病院」となっています。

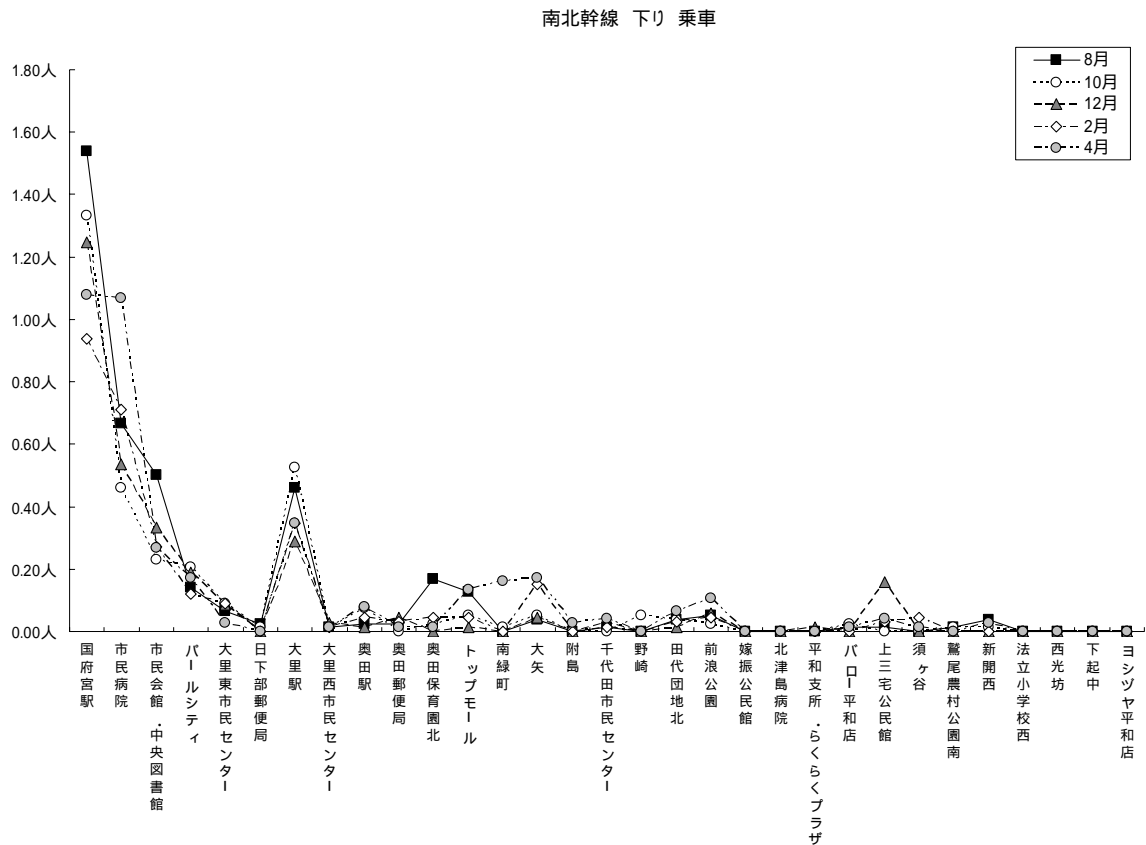
降車の少ない停留所は、起点から「嫁振公民館」までの平和町内の停留所と「附島」、「奥田郵便局」、「大里西市民センター」となっています。



南北幹線 上りは、乗車・降車とも平和町内にある停留所での利用者が少ない状況となっております。

南北幹線 下り(国府宮駅 ヨシツヤ平和店)で乗車の多い停留所は、「国府宮駅」、「大里駅」、「市民病院」となっています。

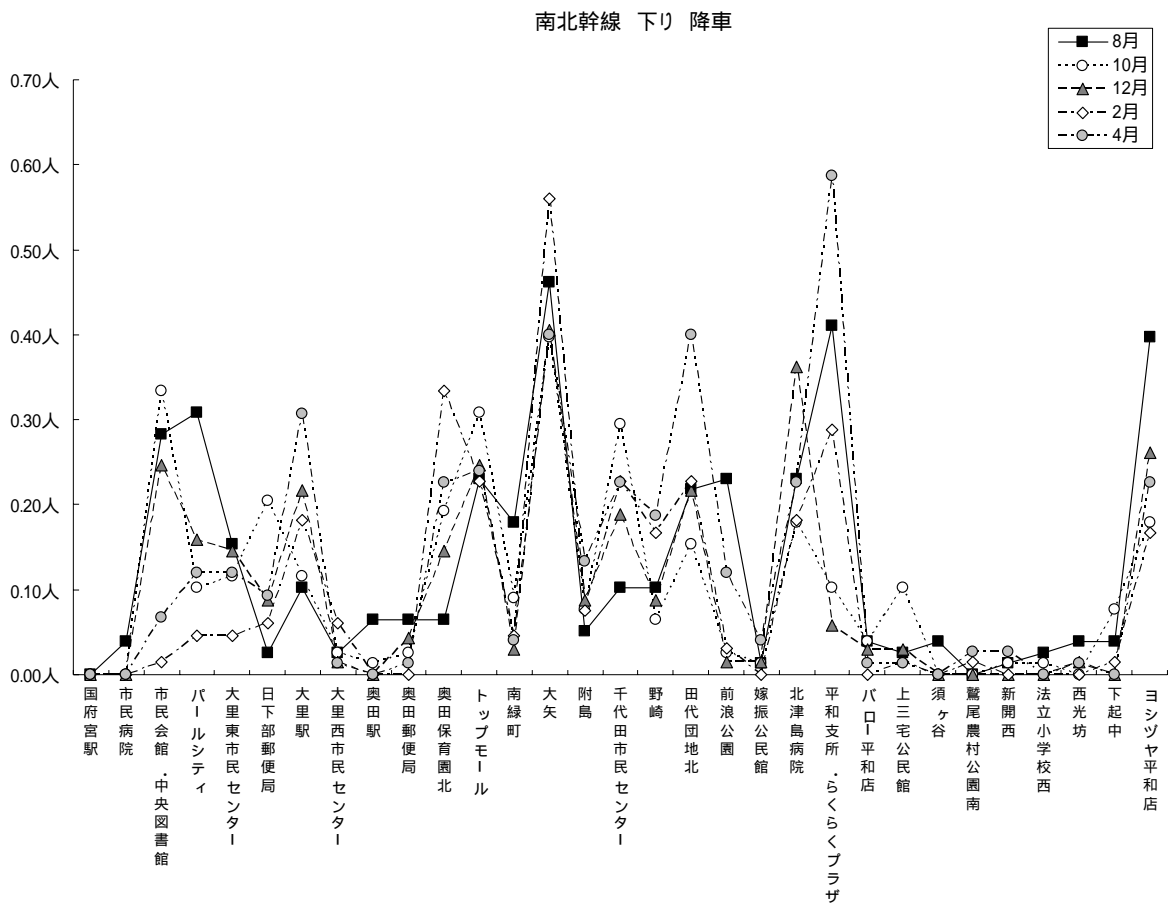
乗車の少ない停留所は、「大里東市民センター」以降「大里駅」を除いたすべての停留所が該当します。



南北幹線 下り（国府宮駅 ヨシツヤ平和店）で降車の多い停留所は、「大矢（宮の湯前）」（、「トップモール」「ヨシツヤ平和店」となっています。

一方、「パールシティ」、「平和支所・らくらくプラザ」では、夏季（8月）から冬季（12月）にかけて、「市民会館・中央図書館」では、平成21年2月以降の降車人数の減少が目立ちます。

降車の少ない停留所は、「奥田駅」、「嫁振公民館」、「パロー平和店」、「須ヶ谷」、「鷲尾農村公園南」、「新開西」、「法立小学校西」、「西光坊」となっています。



南北幹線 下りも、乗車・降車とも平和町内にある停留所での利用者が少ない状況となっています。

(4) コミュニティバスの乗り継ぎ状況

平成 20 年 8 月から平成 21 年 4 月までの 9 か月間における東西幹線から南北幹線へ乗り継ぎと、南北幹線から東西幹線へ乗り継ぎされた利用者数を集計したものです。

両幹線とも冬季(12～2月)にかけて減少しましたが、その他の月は、毎月 20 人から 40 人で推移しています。

路 線 月 () は運行日数	東西幹線から南北幹線へ乗り継ぎ		南北幹線から東西幹線へ乗り継ぎ	
	大人	小人	大人	小人
8 月(26 日)	26 人	4 人	32 人	4 人
9 月(24 日)	33 人	4 人	22 人	1 人
10 月(26 日)	23 人	0 人	30 人	0 人
11 月(23 日)	23 人	0 人	16 人	0 人
12 月(23 日)	17 人	4 人	17 人	0 人
1 月(23 日)	25 人	0 人	31 人	0 人
2 月(22 日)	12 人	0 人	19 人	0 人
3 月(25 日)	44 人	0 人	41 人	0 人
4 月(25 日)	29 人	0 人	36 人	0 人
合 計	232 人	12 人	244 人	5 人

なお、平成 20 年 7 月は無料運行期間であったため、『乗継券』を発行していません。

(5) コミュニティバスの追加便運行状況

平成 20 年 8 月から平成 21 年 4 月までの 9 か月間における東西幹線及び南北幹線で運行した追加便の台数と利用者数を集計したものです。

東西幹線の追加便運行状況

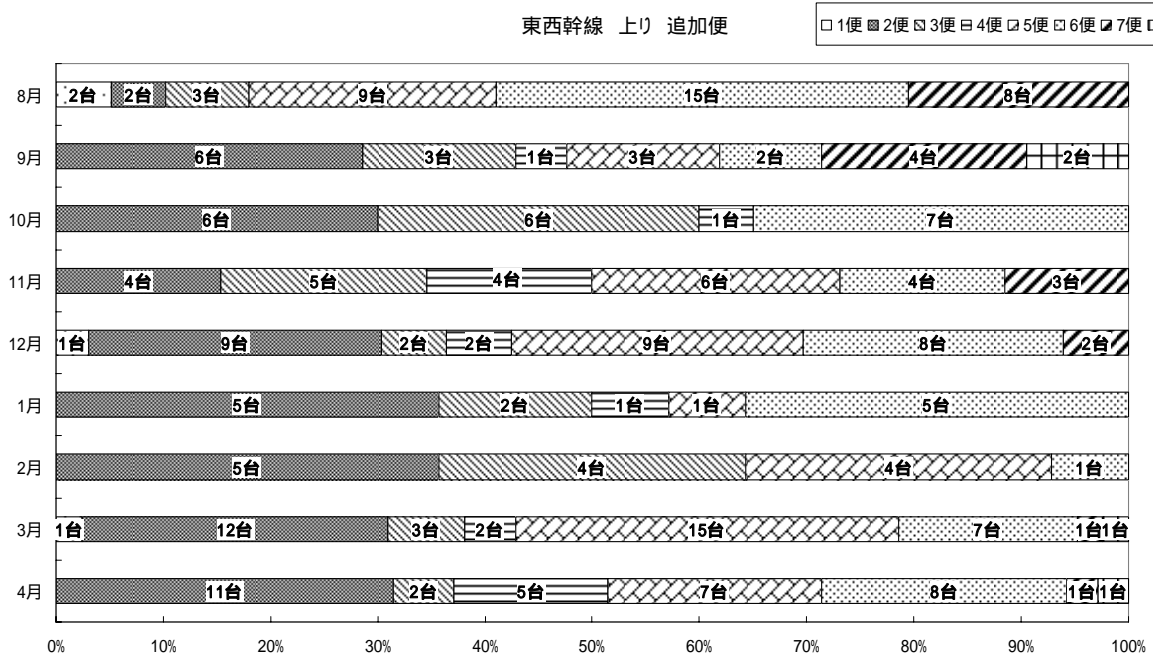
東西幹線は、上り(ふれあいの郷 下津市民センター)・下り(下津市民センター ふれあいの郷)とも利用が少なかった冬季(12月～2月)を除き各月 30 台から 40 台で推移しています。

東西幹線の追加便 1 台当りの乗車人数は、上りは 2.52 人、下りは 2.45 人となっています。

路 線 月 () は運行日数	東西幹線 上り (追加便)		東西幹線 下り (追加便)	
	台数	人数	台数	人数
8月(26日)	39台	105人	41台	109人
9月(24日)	21台	47人	31台	74人
10月(26日)	20台	49人	28台	71人
11月(23日)	26台	67人	16台	40人
12月(23日)	33台	77人	26台	53人
1月(23日)	14台	28人	19台	51人
2月(22日)	14台	31人	24台	52人
3月(25日)	42台	126人	39台	99人
4月(25日)	35台	85人	32台	78人
合 計	244台	615人	256台	627人

東西幹線 上りで追加便が多く運行される便は、下のグラフを見ますと、2便(9:10~10:10)、3便(10:30~11:50)、5便(14:00~15:00)及び6便(14:40~16:00)に集中しているのがわかります。

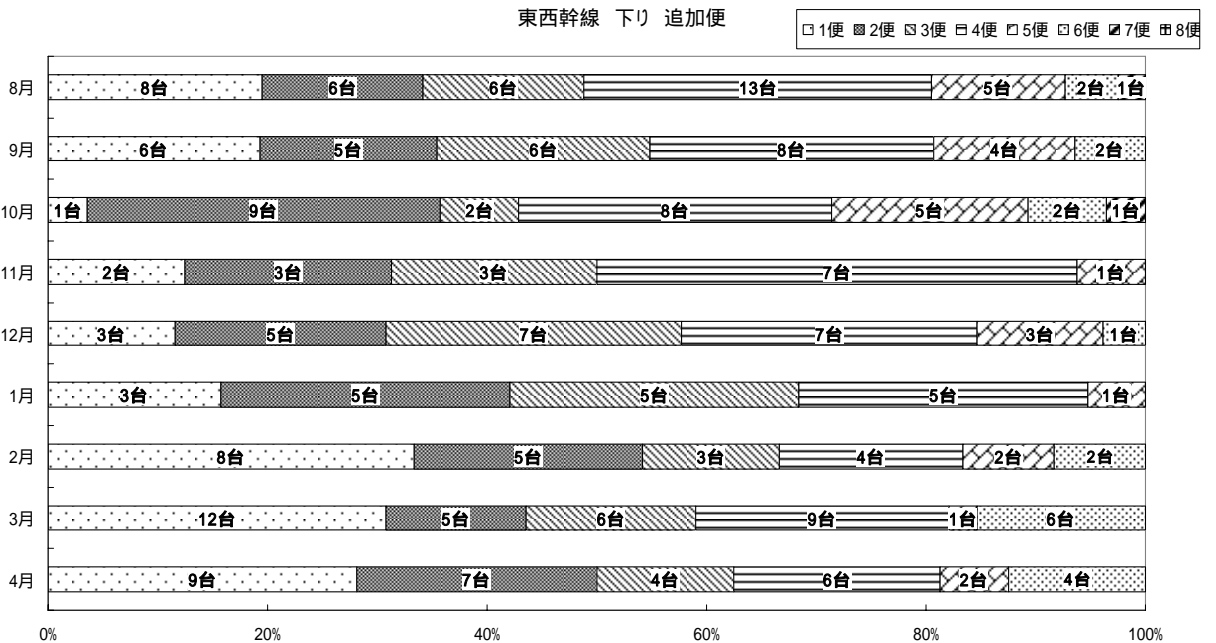
また、1便(7:45~8:55)、8便(17:40~19:00)は、追加便の運行がほとんどありません。



帯グラフ中に運行台数の表示がない便は、追加便の運行がありません。

東西幹線 下りで追加便が多く運行される便は、下のグラフを見ますと、1便(8:00~9:00)、2便(9:00~10:20)、3便(10:20~11:20)及び4便(12:00~13:10)に集中しているのがわかります。

また、7便(16:10~17:30)、8便(17:30~18:30)では、追加便の運行がほとんどありません。



帯グラフ中に運行台数の表示がない便は、追加便の運行がありません。

東西幹線で追加便が多い停留所としては、上りは「アピタ稲沢店」と「ヨシツヤ新稲沢店」であり、下りは「国府宮駅」となっており、これは、コミュニティバスの乗車の多い停留所に比例しています。

	8月	9月	10月
上り	アピタ稲沢店... 13台 美術館・保健センター... 10台 ヨシツヤ新稲沢店... 4台 尾西病院、片原一色... 各3台	ヨシツヤ新稲沢店... 6台 アピタ稲沢店... 4台 市役所南... 3台 日光... 2台	ヨシツヤ新稲沢店... 5台 尾西病院... 4台 ふれあいの郷、アピタ稲沢店、 市役所南... 各2台
下り	国府宮駅... 20台 美術館・保健センター... 4台 市役所南... 3台 市民会館・中央図書館、小沢、 城見ヶ丘、森上駅... 各2台	国府宮駅... 20台 駅前一丁目、小沢、 ヨシツヤ新稲沢店... 各2台	国府宮駅... 18台 小沢、天池... 各2台

	11月	12月	1月
上り	アピタ稲沢店... 6台 ヨシヅヤ新稲沢店... 4台 日光、天池...各3台 祖父江口、下屋...各2台	アピタ稲沢店... 8台 ヨシヅヤ新稲沢店... 6台 美術館・保健センター... 5台 祖父江口... 3台 下屋、天池...各2台	アピタ稲沢店... 6台 ヨシヅヤ新稲沢店... 3台
下り	国府宮駅... 8台 城見ヶ丘... 2台	国府宮駅... 5台 小沢、ヨシヅヤ新稲沢店...各3台 市民病院、片原一色...各2台	国府宮駅... 10台 小沢... 2台

	2月	3月	4月
上り	ヨシヅヤ新稲沢店... 5台 天池、市役所南...各2台	ヨシヅヤ新稲沢店... 7台 天池、アピタ稲沢店、 美術館・保健センター...各6台 下屋、市役所南...各4台	アピタ稲沢店... 8台 ヨシヅヤ新稲沢店... 7台 尾西病院、下屋...各4台 天池... 3台
下り	国府宮駅... 15台 小沢、城見ヶ丘、 美術館・保健センター ヨシヅヤ新稲沢店...各2台	国府宮駅... 21台 城見ヶ丘... 6台 小沢... 4台 アピタ稲沢店... 3台	国府宮駅... 17台 小沢... 5台 城見ヶ丘... 3台 美術館・保健センター、 市役所南、アピタ稲沢店...各2台

南北幹線の追加便運行状況

南北幹線は東西幹線に比べると、上り下りとも追加便運行台数は非常に少なく、平成 20 年 10 月、12 月と平成 21 年 3 月は、追加便の運行がありません。

路 線 月 () は運行日数	南北幹線 上り (追加便)		南北幹線 下り (追加便)	
	台数	人数	台数	人数
8月(26日)	2台	8人	1台	1人
9月(24日)	3台	3人	0台	0人
10月(26日)	0台	0人	0台	0人
11月(23日)	0台	0人	1台	4人
12月(23日)	0台	0人	0台	0人
1月(23日)	2台	3人	1台	1人
2月(22日)	0台	0人	1台	2人
3月(25日)	0台	0人	0台	0人
4月(25日)	3台	12人	3台	12人
合 計	10台	26人	7台	20人

また、追加便の運行があった停留所は次の表のとおりです。

南北幹線の追加便 1 台当りの乗車人数は、上り 2.60 人、下り 2.86 人となっています。

	8月	9月	10月
上り	南緑町... 1台 大里東市民センター... 1台	大里東市民センター... 1台 パールシティ... 1台 市民会館・中央図書館... 1台	
下り	トップモール... 1台		

	11月	12月	1月
上り			日下部郵便局... 2台
下り	市民病院... 1台		パールシティ... 1台

	2月	3月	4月
上り			平和支所・らくらくプラザ... 3台
下り	大里駅... 1台		市民会館・中央図書館... 1台 奥田保育園北... 1台 大矢... 1台

2 コミュニティタクシーの利用状況

(1) コミュニティタクシーの利用件数及び利用者数

平成 20 年 7 月 1 日（火）から平成 21 年 4 月 30 日（木）までの 10 か月間（日曜日、祝日、12 月 29 日から 1 月 3 日及び「はだか祭」開催日は運休）のコミュニティタクシーの利用件数及び利用者数を集計したものです。

コミュニティタクシーはコミュニティバス利用の連絡手段でありますが、利用件数は、平成 20 年 8 月以降、平成 21 年 2 月と 4 月を除いて月に 5 件前後となっています。

波線のか所は、第 8 回稲沢市地域公共交通会議開催後に訂正しています。

	7 月	8 月	9 月	10 月	11 月	12 月
利用件数	11 件	1 件	4 件	7 件	5 件	<u>7 件</u>
利用者数	25 人	1 人	4 人	8 人	5 人	<u>7 人</u>

	1 月	2 月	3 月	4 月	合計
利用件数	4 件	0 件	5 件	1 件	45 件
利用者数	4 人	0 人	7 人	1 人	62 人

(2) コミュニティタクシーの区間別利用状況

平成 20 年 7 月から平成 21 年 4 月までにコミュニティタクシーの利用があった件数を、往路と復路で利用区間（祖父江町地内 12 か所のタクシー乗り場～コミュニティバス東西幹線停留所「祖父江の森」）に分けて集計したもので、タクシー乗り場「丸甲小学校」、「中屋敷」、「長岡」、「神明津」の他は、定期的な利用がありません。

往路（各タクシー乗り場 停留所「祖父江の森」）

波線のか所は、第 8 回稲沢市地域公共交通会議開催後に訂正しています。

	乗 車	降 車	利用件数 ()は人数	計 ()は人数
7 月	中牧	祖父江の森	3 (3 人)	11 (25 人)
	富士美ヶ丘	祖父江の森	1 (1 人)	
	島本	祖父江の森	1 (1 人)	
	西鶺之本	祖父江の森	1 (6 人)	
	神明津	祖父江の森	5 (14 人)	
8 月	神明津	祖父江の森	1 (1 人)	1 (1 人)
9 月	丸甲小学校	祖父江の森	1 (1 人)	2 (2 人)
	中屋敷	祖父江の森	1 (1 人)	
10 月	中屋敷	祖父江の森	1 (1 人)	3 (3 人)
	長岡	祖父江の森	1 (1 人)	
	神明津	祖父江の森	1 (1 人)	
11 月	丸甲小学校	祖父江の森	1 (1 人)	2 (2 人)
	長岡	祖父江の森	1 (1 人)	

	乗 車	降 車	利用件数 ()は人数	計 ()は人数
12月	丸甲小学校	祖父江の森	1 (1人)	<u>4 (4人)</u>
	中屋敷	祖父江の森	2 (2人)	
	長岡	祖父江の森	1 (1人)	
1月	神明津	祖父江の森	1 (1人)	2 (2人)
	甲新田	祖父江の森	1 (1人)	
2月	-	-	0 (0人)	0 (0人)
3月	中屋敷	祖父江の森	3 (4人)	3 (4人)
4月	長岡	祖父江の森	1 (1人)	1 (1人)
合計	-	-	29 (44人)	29 (44人)

複路 (停留所「祖父江の森」 各タクシー乗り場)

波線のか所は、第8回稲沢市地域公共交通会議開催後に訂正しています。

	乗 車	降 車	利用件数 ()は人数	計 ()は人数
9月	祖父江の森	丸甲小学校	1 (1人)	2 (2人)
	祖父江の森	中屋敷	1 (1人)	
10月	祖父江の森	中屋敷	1 (1人)	4 (5人)
	祖父江の森	神明津	3 (4人)	
11月	祖父江の森	甲新田	1 (1人)	3 (3人)
	祖父江の森	島本	2 (2人)	
12月	祖父江の森	丸甲小学校	1 (1人)	<u>3 (3人)</u>
	<u>祖父江の森</u>	<u>西鶺之本</u>	<u>1 (1人)</u>	
	<u>祖父江の森</u>	<u>神明津</u>	<u>1 (1人)</u>	
1月	祖父江の森	丸甲小学校	1 (1人)	2 (2人)
	祖父江の森	神明津	1 (1人)	
2月	-	-	0 (0人)	0 (0人)
3月	祖父江の森	丸甲小学校	1 (2人)	2 (3人)
	祖父江の森	富士美ヶ丘	1 (1人)	
4月	-	-	0 (0人)	0 (0人)
合計	-	-	16 (18人)	16 (18人)

3 コミュニティバス運行事業計画変更の検討課題

より利用しやすいコミュニティバスの運行を行うためには、コミュニティバス利用状況の調査・分析をすると共に、市民のニーズや意見・提言等を把握して、現在の運行事業計画における課題・問題点を整理することが必要であると考えています。

これらの課題・問題点を地域公共交通会議で協議検討して、限られた財源の中で、より利用しやすいコミュニティバスの運行を目指してまいります。

(1) コミュニティバスに関する検討課題・問題点

コミュニティバスの利用者数には、東西幹線と南北幹線に大きさ差があります。そのため、それぞれの課題等を解消した運行事業計画の変更が求められます。

運行路線

東西幹線は、上り・下りとも1便当たりの利用者数が毎月7人前後で推移しているため、大幅な路線変更の必要はないものと考えておりますが、路線の一部変更(「ふれあいの郷」～「祖父江口」間の距離短縮等)を検討します。

南北幹線は、上り・下りとも1便当たりの利用者数が毎月3人前後で推移しています。これは、運行距離の長さ(約33km)が理由の一つと考えられ、運行距離の大幅な短縮や停留所の巡回順序(「市民病院」と「国府宮」を運行路線の途上とする等)の変更等を検討します。

時刻表

東西幹線・南北幹線とも運行時間の延長の是非、南北幹線下りの増便(運行距離の大幅短縮により、上り4便下り3便を上り下り全4便へ)等を検討します。

停留所

東西幹線は、量販店への新設や移設の要望が寄せられており、運行路線の変更と併せて検討します。

南北幹線は、利用が特に低調な停留所(須ヶ谷、嫁振公民館、下起中など)の移設または廃止、運行距離の大幅短縮に伴う停留所の移設または新設等を検討します。

(2) コミュニティタクシーに関する検討課題・問題点

コミュニティタクシーの利用は、低調な状況が続いています。

コミュニティタクシーはコミュニティバスへの連絡手段であるため、その利用を促進することは、コミュニティバスの利用者増へ繋がります。そのため、予約方法の改正、タクシー乗り場の変更等を検討するとともにPRに努めて利用促進を図ります。

予約方法

コミュニティバスを利用する前日の午前10時～午後10時までに電話予約することになっていますが、この時間を可能な限り短縮して、実施時期を検討します。

タクシー乗り場

各タクシー乗り場からの接続停留所「祖父江の森」は、閉館日に駐車場出入り口が閉鎖されるため、停留所標識を駐車場外の歩道上に設置しています。そのため、利用者の利便性と安全性が高まる「停留所」への接続場所変更を検討します。

また、利用者がいない乗り場（山崎、中牧、ナビタウン、島本、野田北など）の移設または廃止を含め、乗り場の増減について検討します。

なお、タクシー乗り場の増減、移設等については、運行事業を「区域運行」として認可を得ているため、祖父江町地内に限られた変更は問題がないものと判断しています。