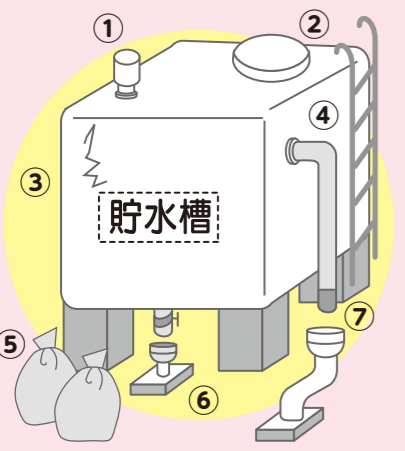


貯水槽の適正な管理をお願いします

ページID 1001299

アパート、マンションなどの建物で、いったん貯水槽で水道水を受水し、各戸へ給水している場合、貯水槽以降の施設及び水質の管理は設置者が行うこととなっています。

貯水槽の管理を怠ると、水が濁る等の水質悪化、貯水槽本体やポンプの故障などでトラブルの原因となる可能性があります。



①通気管
防虫網が破れていないこと。

②マンホール
蓋が防水密閉で施錠していること。

③本体
亀裂・破損・漏水箇所がないこと。

④内部
壁面の汚れがないこと。

⑤周辺
清潔であり、ゴミ等が置かれていないこと。

⑥水抜き管
排水管と直接連結されていないこと。

⑦越流管
防虫網が破れていないこと。排水管と直接連結されていないこと。

残留塩素
残留塩素が0.1 mg/L以上検出されるか確認しましょう。

水道に関する Q & A



Q1 市販の水(ミネラルウォーター)と水道水のちがいは?
A それぞれの適用法令に基づいて検査項目や検査基準が設定されています。

水道水	適用法令	ミネラルウォーター
水道法	食品衛生法	
51/月1回	検査項目数/回数	44/規定なし
塩素消毒	殺菌方法	加熱処理など

Q2 水道水がカルキや塩素のにおいがするのはなぜ?
A みなさんに安心して飲んでいただけるように消毒しているためです。水道の水は、時期や時間によっては、塩素のにおいが強く感じることがあります。対策:水を沸騰させることによってにおいはなくなりますが、塩素の抜けた水は、消毒の効果がなくなりますので、ご使用にあたっては十分に注意が必要です。



稲沢市水道事業 いなざわの水道かわら版

令和5年9月
第19号

稲沢市水道事業は ISO9001を取得し、品質の向上に努めています



発行 愛知県稲沢市上下水道部 水道業務課
〒492-8271 稲沢市石橋六丁目82番地
TEL 0587(21)-2181 FAX 0587(23)-3217

石橋浄水場の施設見学を行いました



見学の様子



ポンプ室



応急給水体験

三宅小学校の4年生が勉強に来てくれました!



稲沢市水道事業 マスコットキャラクター ドリッピー君

クイズ 水道の水をそのまま安全に飲める国は日本を含めて何か国あるでしょう?
①6か国 ②11か国 ③29か国

プレゼントキャンペーン
正解者の中から抽選で10名様に「いなざわの水(500ml) 12本セット」をプレゼント
＜地球にやさしいペットボトル＞このボトルはサトウキビの搾りかすから作る植物由来原料を30%使用しています。▲ご応募はこちら



●**応募方法** 上記応募フォームよりご応募ください。はがきまたはFAXのいずれかの場合は、答え・住所・氏名・性別・年齢・水道への意見等を記入の上、下記の応募先へ応募してください。
●**応募締切** 令和5年10月2日(消印有効)
●**応募先** 〒492-8271 稲沢市石橋六丁目82番地 稲沢市水道業務課 「いなざわの水道かわら版プレゼント」係
●**F A X** 0587-23-3217
※お1人様1回のみご応募いただけます。※抽選結果の発表は賞品の発送をもってかえさせていただきます。※ペットボトルはリサイクルしましょう。※本キャンペーンの応募を通じてお客様から提供いただいた個人情報、抽選、当選者への賞品発送及び水道事業の参考とするために、個人を特定しない統計情報として利用いたします。前号のクイズの答え ③パイロット 総勢133件の応募があり、当選者には賞品を発送いたしました。たくさんのご応募ありがとうございました。

「ページID」を稲沢市HPにある「ページID検索」に入力すると、該当ページが表示されます。

安心・安全でおいしい

水質検査を実施しています

水道水の安全を確保するために、水道法では「水質基準」が定められており、全部で51項目あります。また、稲沢市ではこの項目の他に、水質管理上留意すべき項目として水質管理目標設定項目(27項目のうち該当する26項目)などの水質検査を実施しています。

水質検査は毎日行う検査、毎月行う検査、年1~4回行う検査があります。



日本は水道水がそのまま飲める数少ない国の一つなんだね。

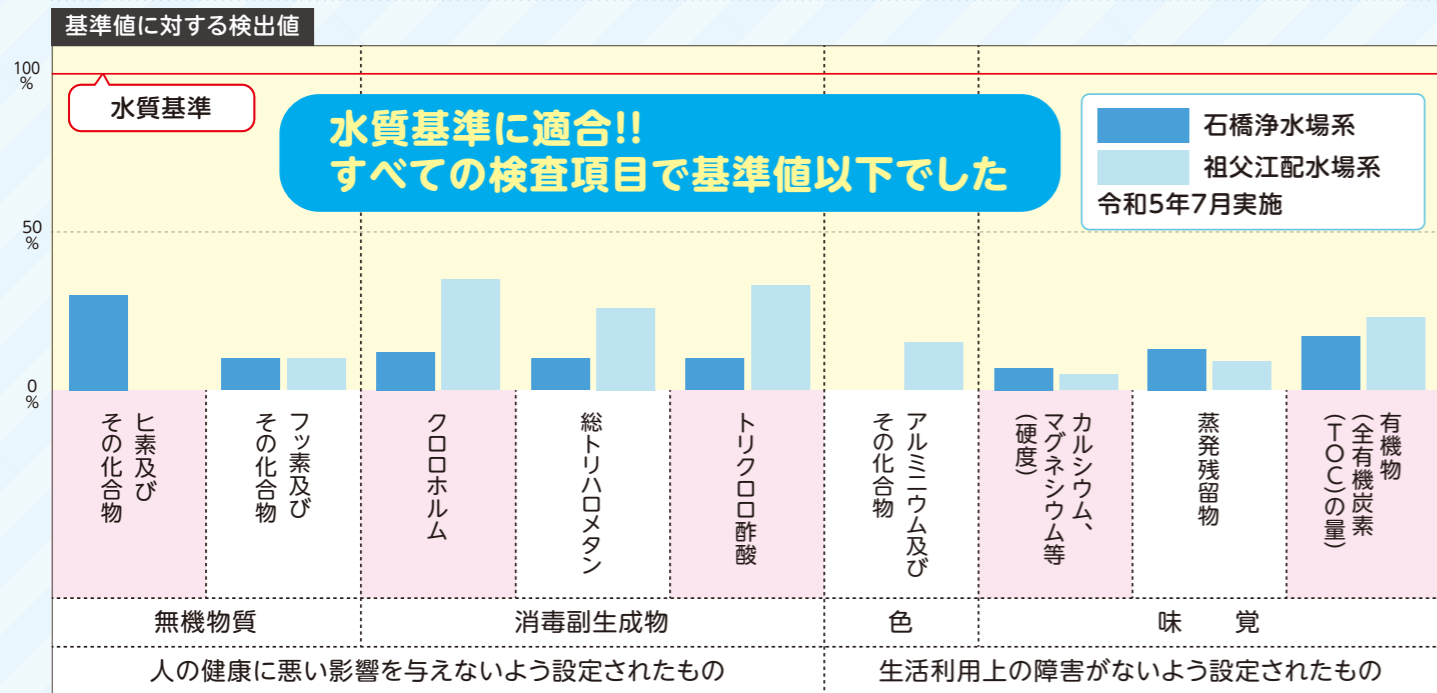


©稲沢市 いなッピー

ちなみに世界では・・・
水道の水をそのまま飲める国は日本を含む11か国、そのまま飲めるが注意が必要な国は29か国であり、世界の中ではわずかしかなかった。

(参考 国土交通省 日本の水資源の現況)

◎令和5年7月実施水質検査では、すべての水質基準に適合していました。主な検査項目をお知らせします。



ヒ素及びその化合物

ヒ素は自然界にはいろいろな形で存在し、地表水や地下水に溶出してくることがあります。また、人間の身体のなかには常に微量存在している元素です。

消毒副生成物

水道水に含まれる有機物と消毒用の塩素が反応してできる物質です。基準値以下であれば問題ありません。

稲沢の水



環境省から有害性が指摘されている有機フッ素化合物であるPFOS及びPFOAについては、水質管理目標設定項目として定められており、稲沢市では、浄水場の原水(浄水処理する前の水)及び給水栓水(じゃ口の水)において定期的に水質検査を実施しています。

いずれにおいても検出されておらず、水質に問題はございませんので、安心して水道をお使いください。今後も継続して検査を行い、水質管理を徹底してまいります。

毎日行う検査はどんなものがあるの?

◎色、濁り、消毒の効果などを検査しています。また、味や臭いについても職員が水を飲んで確認しています。

残留塩素



測定器を使い、基準値以上の塩素が含まれているか測定します。

水質検査の詳細な結果は、市ホームページをご覧ください。



ページID 1001302

色度・濁度



用意してある色度・濁度標準列と見比べ、基準値以下か測定します。

水質検査は、水質検査計画に基づいて検査しています。



ページID 1002215

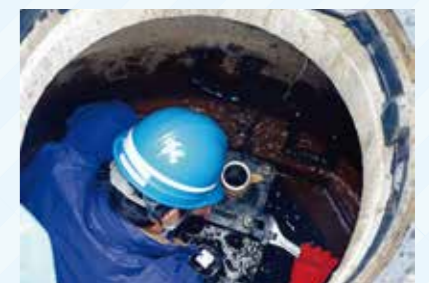
応急給水訓練を行いました

稲沢市水道事業では南海トラフ地震などの災害に備え、定期的に訓練を行っています。

令和5年7月5日には、上下水道部職員や市内の水道事業者など24名により、応急給水の際に使用する設備の操作訓練を行いました。稲沢市水道事業は愛知県と協定を結んでおり、災害時に県の水道を使用して応急給水を行うことができます。



給水装置を使用した訓練



応急給水支援設備を使用した訓練



第2期稲沢市水道ビジョンの 中間見直しを行いました



1 概要

稲沢市水道事業は平成30年3月に第2期稲沢市水道ビジョンを策定し、これまで目標達成のために安定経営に努めてきました。

この度、計画策定から5年が経過したため中間見直しを行いました。事業の進捗管理とともに、新型コロナウイルス感染症や物価高騰による影響等を後期計画(令和5年度～9年度)に反映させています。なお、見直し後の数値は令和4年度までは実績値、令和5年度以降は計画値です。

第2期稲沢市水道ビジョン(2018～2027年度)

ページID 1002211



稲沢市水道ビジョン

基本理念

お客様とともに歩む水道
～おいしい水をいつでもいつまでも～

基本目標

安全

すべてのお客様が水をおいしく飲める水道

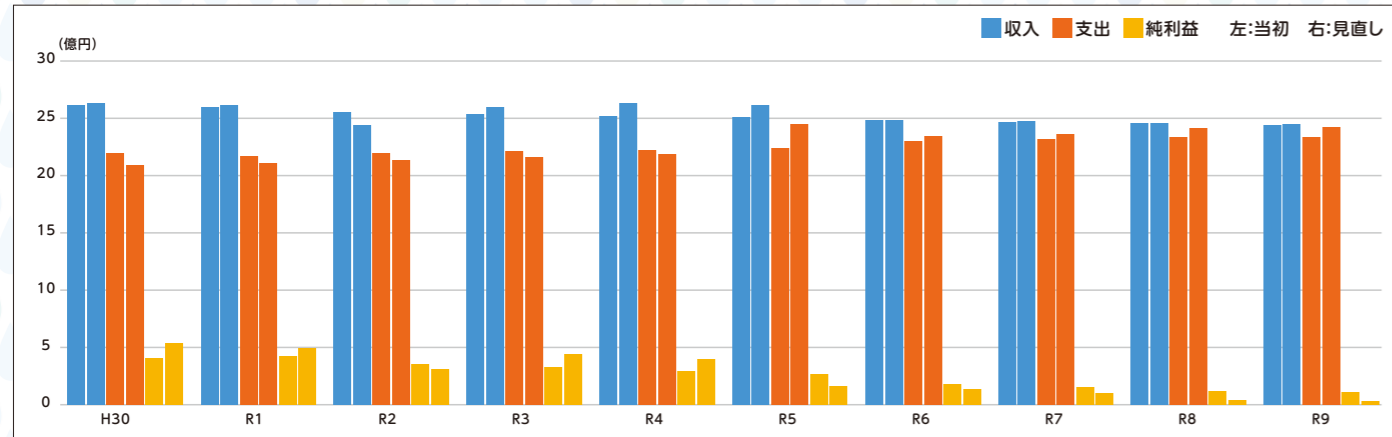
強靱

災害に強いしなやかな水道

持続

健全かつ安定的な事業運営が引き続き可能な水道

2 収益的収支(一事業年度の経営活動により発生する収入と支出です。)

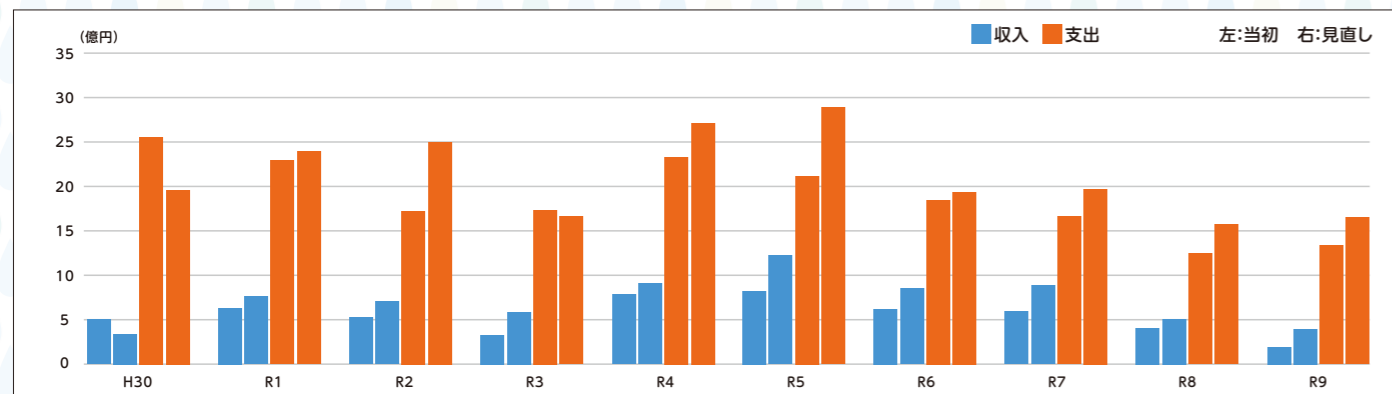


・収入の約9割を占める水道料金は人口減少に比例して減少しています。実績値は計画を上回っていますが、稲沢市人口ビジョンに基づき、後期の水道料金の収入見込みは当初の計画どおりとしています。

・令和5年度以降の支出が計画値より増加するのは、施設整備費の増加により減価償却費が増えるためです。

・令和5年度以降の純利益は当初計画値を下回りますが、計画期間内は黒字で推移する見込みです。

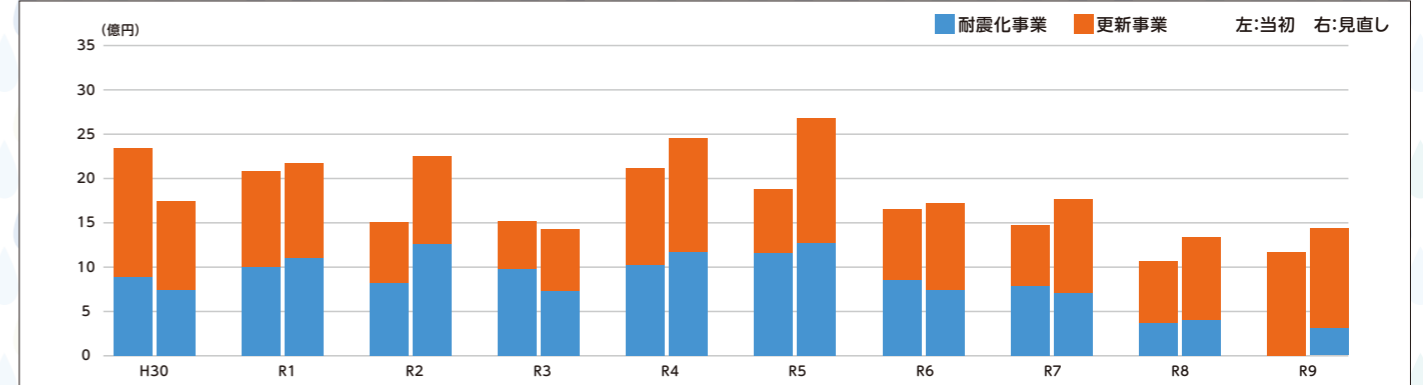
3 資本的収支(将来の経営活動に備えて、固定資産を取得・更新するための支出と、その財源となる収入です。)



・施設整備費の増加により支出が増加しています。

・収入額が支出額に対し不足する額は、内部留保資金等で補填します。しかし、資金が減少傾向にあるため、企業債借入額を増額します。このため収入額も増加しています。

4 施設整備費(投資計画)



・令和8年度までに完了予定だった基幹管路及び重要主要支線管路の耐震化事業は、国庫補助金を有効活用するため、完了年度を令和10年度に延長します。

・支障移設による管路更新事業が計画時の想定より増加したこと、また物価高騰の影響による工事単価の上昇を見込み、事業費が増加しています。

5 企業債借入額

	H30	R1	R2	R3	R4	R5	R6	R7	R8	R9
当初	100,000	340,000	275,000	150,000	550,000	600,000	400,000	347,000	236,000	127,000
見直し	67,100	406,200	300,000	250,000	550,000	600,000	600,000	650,000	300,000	300,000

・施設整備費の増加に対応するため企業債借入額を増額します。

6 企業債残高

	H30	R1	R2	R3	R4	R5	R6	R7	R8	R9
当初	3,064,592	3,213,589	3,279,996	3,225,495	3,558,625	3,966,303	4,195,857	4,379,567	4,450,196	4,429,051
見直し	3,205,458	3,420,655	3,512,062	3,577,561	3,897,475	4,317,690	4,756,494	5,238,269	5,365,473	5,505,402

・企業債借入の増額により当初計画値より増加しています。

7 内部留保資金

	H30	R1	R2	R3	R4	R5	R6	R7	R8	R9
当初	1,483,794	1,088,908	1,066,804	844,428	517,889	462,170	362,218	388,967	601,254	523,718
見直し	2,350,341	2,083,129	1,548,373	1,806,133	1,436,366	1,052,122	1,102,450	1,140,689	1,153,835	973,232

・企業債借入の増額により後期の内部留保資金も当初計画値より上回っていますが、資金は減少傾向となっています。

8 まとめ

災害に強い水道を目指して平成28年度から耐震化事業を重点的に実施してきた結果、令和3年度末の基幹管路の耐震管率は愛知県内で1位となっています。しかし、収入面では人口減少や節水機器の普及により今後も給水収益の減少が見込まれます。今回の中間見直しでは、安定経営のための財源として企業債借入を増額しました。これにより給水収益に対する企業債残高の割合は、同規模団体と同程度になる見込みです。

今後も安定した水道事業を継続していくために、長期にわたる財政計画に基づき常に進捗管理し、効率的な経営に努めます。