

# 稲沢市 東部版

## 洪水ハザードマップ

洪水ハザードマップで確認しよう

洪水時に得られる情報は?



家は大丈夫かな?



稲沢市役所 治水課・防災安全課  
TEL.0567-32-1111  
令和6年6月修正

### 緊急時の連絡先を記入しておきましょう。

お名前 (家族、学校、職場など)	電話番号	お名前 (家族、学校、職場など)	電話番号

## 「我が家の防災情報」を記入しよう!



大雨等による洪水氾濫によって、皆さんが避難しなければならない時に慌てずに行動できるように、事前に「いつ」「何を」しなければならぬのかを、この用紙に記入し「我が家の防災情報」をつくって再確認しておきましょう。

我が家の浸水の深さ (築地階の色色から該当する欄に○を付ける)	0.5m未満	0.5m~3.0m	3.0m~5.0m	5.0m~10.0m未満
家族で				
高齢者				
障がい者				

- 1 我が家が起こりうる災害のリスクを確認してください。  
裏面と右下の窓で確認してください。
- 2 避難所の位置を確認してください。

我が家の近くにある危険箇所 (家の近隣の危険箇所を○を付ける) (その他は思いいつた事を記入)		
崖崩れ危険箇所 指定区域(崖崩れ)	崖崩れ危険箇所 指定区域(河川浸食)	その他



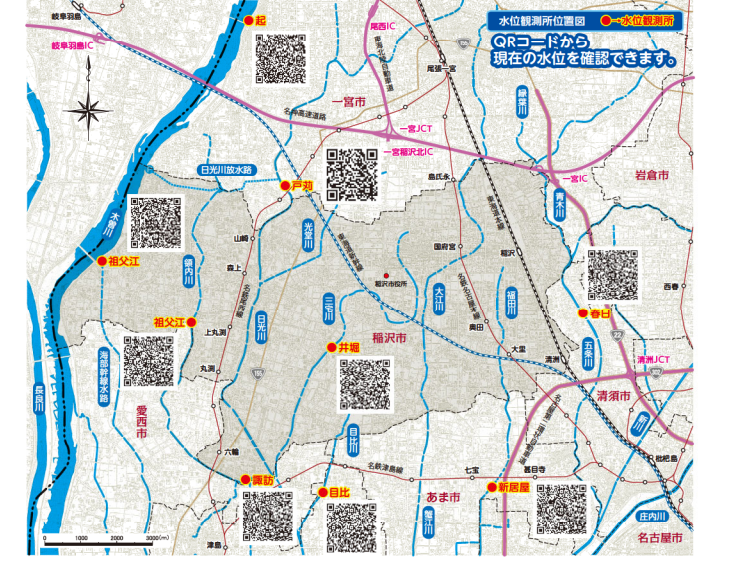
近隣の避難所 (記入して再確認してください)		
避難所名	連絡先	注意すること

近隣の水位観測所 (記入して再確認してください)			
最も近い観測所	河川名	観測所名	気を付けておくこと
木曽川の観測所	木曽川	観水橋観測所 祖父江水位観測所	

## 洪水予報等の水位と洪水時の避難情報

災害の危険が迫ると人的被害が発生するおそれが高まったときに、市はその緊急度に応じて避難情報を発令します。避難行動が必要な地域を決めて発令しますので、皆さんは、それぞれの情報に基いた避難行動をとる必要があります。災害によっては、市からの情報を待つだけでなく、自ら情報を収集し、身の危険を感じた場合は速やかに避難行動をとります。なお、立ち退き避難することで命が助かる状況とは、屋内の安全な場所などへ移動 (屋内安全確保) した方が安全な場合があります。

洪水予報等の水位	避難情報の種別	住民に求める行動
<b>氾濫危険水位</b> 洪水により相当の家屋浸水等の被害を生じる氾濫の恐れがある水位 <b>避難判断水位</b> 市長の避難指示の発令判断の目安、市長の避難判断の参考 <b>氾濫注意水位</b> 市長の避難準備等の発令判断の目安、住居の浸水に備える準備への注意喚起、水防団の出動の目安 <b>水防団待機水位</b> 水防団が出動のために待機する水位 <small>▼観測水位</small>	<b>避難指示</b> ●通常の避難行動ができる方は、お互いに助け合って、指定された避難所へ速やかに避難行動を開始してください。 ●安全を確保できないときは、直ちに避難行動を開始してください。 ●避難所へ避難する余裕がない場合は、丈夫な建物の浸水が及ぶない場合に避難する等の行動をとってください。 ●避難行動支援者や高齢者等、特に避難行動に時間を要する方は、計画的に避難所へ避難行動を開始し避難支援者や支援行動を開始してください。 ●上記以外の方は、家族との連絡、非常持ち出し品の用意等、避難の準備を開始してください。	<b>高齢者等避難</b> ●通常の避難行動ができる方は、お互いに助け合って、指定された避難所へ速やかに避難行動を開始してください。 ●安全を確保できないときは、直ちに避難行動を開始してください。 ●避難所へ避難する余裕がない場合は、丈夫な建物の浸水が及ぶない場合に避難する等の行動をとってください。 ●避難行動支援者や高齢者等、特に避難行動に時間を要する方は、計画的に避難所へ避難行動を開始し避難支援者や支援行動を開始してください。 ●上記以外の方は、家族との連絡、非常持ち出し品の用意等、避難の準備を開始してください。



<b>愛知県 川の防災情報</b> http://www.kawa.aichi.jp/ QRコードはQRコードの登録画面です。	<b>木曽川上流河川事務所</b> http://www.kawajinetsu.jp/ QRコードはQRコードの登録画面です。	<b>内川河川事務所</b> http://www.kawajinetsu.jp/ QRコードはQRコードの登録画面です。
---	--	---

## 水害時情報の受信や取得方法

●洪水予報、避難情報等の伝達方法

携帯電話・スマートフォン・パソコンなどからの入手方法 **はこちら**

- 稲沢市ホームページ**  
https://www.city.inazawa.aichi.jp/
- 稲沢市SNS**  
Twitter: @inazawa\_city
- 緊急メール**  
災害が発生したときや発生しやすそうな時に、稲沢市から防災情報をメールでお知らせします。防災情報以外にも、「ハットネットあいち」や気象情報を受信できます。以下のURLもしくは、QRコードを読み取って、登録してください。  
PC: スマートフォン: https://pns.sugmail.com/inazawa/home  
登録電話: https://ms.sugmail.com/inazawa/home

携帯電話・スマートフォン・パソコンなど以外からの入手方法 **はこちら**

- 同報系防災行政無線**  
緊急情報や災害に関する情報を、小中学校の屋上等に設置した合計53カ所のスピーカーから皆さんに無線放送で一斉にお知らせし、いち早く重要情報を音声配信します。
- 市広報車**  
稲沢市の地域防災として、緊急情報や災害に関する情報を、市の広報車、消防車、消防団の車両によって皆さんに無線放送で一斉にお知らせし、いち早く重要情報を音声配信します。
- テレビ (データ放送)**  
各種マスコムに情報を提供し、データ放送(シフト)という形で放送されます。また災害時指定したよききめやかな情報提供に努めます。

## 警戒レベルについて

警戒レベルを用いた避難情報等の発令について、避難指示などの避難情報に加え、警戒レベルを用いています。

警戒レベル	防災気象情報	とるべき行動	避難情報等	気象庁等の情報 (例)
大 警戒レベル 5	既に災害が発生している状況です。命を守るために最善の行動をとります。		【緊急安全確保】 【緊急避難指示】	氾濫発生情報 大雨特別警報 等
大 警戒レベル 4	災害が発生するおそれが高まっています。速やかに危険な場所から避難先へ避難します。避難場所までの移動が危険となる場合は、近くの安全な場所や、自宅内の安全な場所へ避難します。		【避難指示】 【警戒避難指示】	氾濫危険情報 土砂災害警戒警報 等
危険度 警戒レベル 3	避難に時間を要する人(高齢者の方、障がいのある方、乳幼児等)とその支援者は避難先へ避難し、その他の人は、避難の準備を整えます。		【高齢者等避難】 【緊急避難指示】	氾濫警戒情報 洪水警戒 等
警戒レベル 2	避難に加え、ハザードマップ等により、自らの避難行動を確認します。		【洪水注意情報・大雨注意情報】 気象庁が発令	洪水注意情報 大雨注意情報 等
小 警戒レベル 1	災害の心構えを高めます。		【早期注意情報】 気象庁が発令	早期注意情報

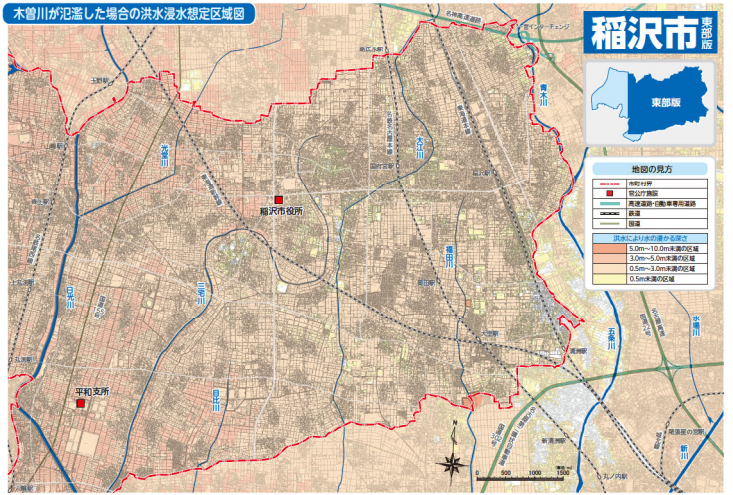
※市ではさまざまな情報をもとに、避難情報発令の判断を行います。必ずしも防災気象情報と同じレベルの避難情報と同時に発令されるわけではありません。また、各種の情報は警戒レベル1~5の順番で発令されるものではありません。  
※警戒レベル5は必ず発令されるものではありません。警戒レベル3は高齢者等以外の人にも必要に応じ、警戒の行動を見合わせ始めたり、避難の準備をしたり、危険を感じた上自発的に避難するタイミングです。

## 木曽川が氾濫したら?

市内やその周辺などで大雨が降ると、市内の中小河川で氾濫が発生します。さらに木曽川流域内(市北部の山間部をきめて)で多くの雨が降り続けると、木曽川で大規模な氾濫が発生する可能性があります。

降雨により浸水が増えていく様子

- 市内や周辺にたくさん雨が降ると...**  
内水氾濫  
市内や周辺にたくさん雨が降り、川へ浸水できなくなる。溢れこみ内水が溢れます。これを内水氾濫といいます。内水氾濫が発生すると、場所によっては深いところや流れが早いところがあり、外出や移動が危険な状態になります。
- 市内や周辺に多くの雨が降りつづくと...**  
中小河川氾濫  
市内やその周辺などで大雨が降ると、市内の中小河川が氾濫し、高いところでも5m以上の浸水が発生します。このままでは浸水が深くなり、さらなる被害が広がります。
- 木曽川流域に多くの雨が降りつづくと...**  
木曽川氾濫  
木曽川流域内に多くの雨が降り続けると、降った雨が木曽川に集まります。木曽川が氾濫すると浸水し、建物や農作物が壊れるなど危険な状況が広がります。木曽川に氾濫する雨には注意し、早期の判断と行動が必要です。



右の図は木曽川流域の想定最大規模降雨(1000年に1回程度発生する確率の大雨)に対するシミュレーションの結果を表示したものです。【木曽川流域:平成28年12月に国が公表した洪水浸水想定区域図 2日間総雨量 527mm】