

# 稲沢市コミュニティバス 利用状況報告書

平成 21 年 2 月

総務部生活安全課

# 目 次

1	コミュニティバスの利用状況-----	1
(1)	コミュニティバスの利用者数-----	1
(2)	コミュニティバスの運行便別利用者数-----	3
(3)	コミュニティバスの停留所別利用者数-----	7
(4)	コミュニティバスの乗り継ぎ状況-----	15
(5)	コミュニティバスの追加便運行状況-----	15
2	コミュニティタクシーの利用状況-----	18
(1)	コミュニティタクシーの利用件数及び利用者数-----	18
(2)	コミュニティタクシーの区間別利用状況-----	18

# 1 コミュニティバスの利用状況

## (1) コミュニティバスの利用者数

平成 20 年 7 月 1 日（火）から平成 21 年 1 月 31 日（土）までの 7 か月間（日曜日、祝日、12 月 29 日から 1 月 3 日は運休）のコミュニティバス東西幹線（運行車両：ジャンボタクシー 2 台 定員 9 人）及び南北幹線（運行車両：ジャンボタクシー 1 台 定員 9 人）の利用者数を集計したものです。

平成 20 年 7 月 1 日（火）から 1 か月間は、試行運行開始の P R 期間として無料運行を実施して多くの方にご利用をいただき、8 月 1 日（金）からは有料運行（利用料金 1 乗車 200 円、小学生 100 円、未就学児無料）をしています。

夏季（6～8 月）となる 8 月は夏休み期間中でもあり、利用者は 4,394 人と最も多く、秋季（9～11 月）から冬季（12～2 月）にかけての減少は、寒暖差による自然減が理由のひとつと考えられます。

なお、両幹線のコミュニティバス 1 日当りの利用者数（各月の利用者数÷各月の運行日数）は、7 月は約 284 人、8 月は約 169 人、9 月は約 153 人、10 月は約 137 人、11 月は約 136 人、12 月は約 148 人、1 月は約 130 人となっており、当初見込んでいました 1 日当りの利用者数 120 人を上回る状況が続いています。

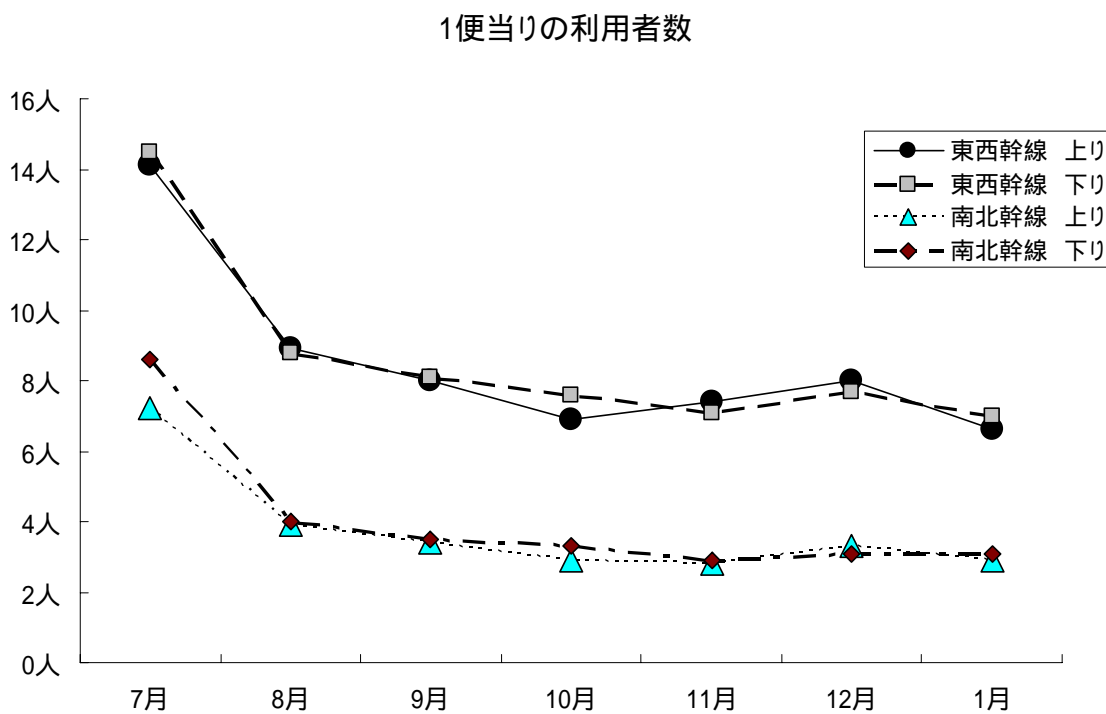
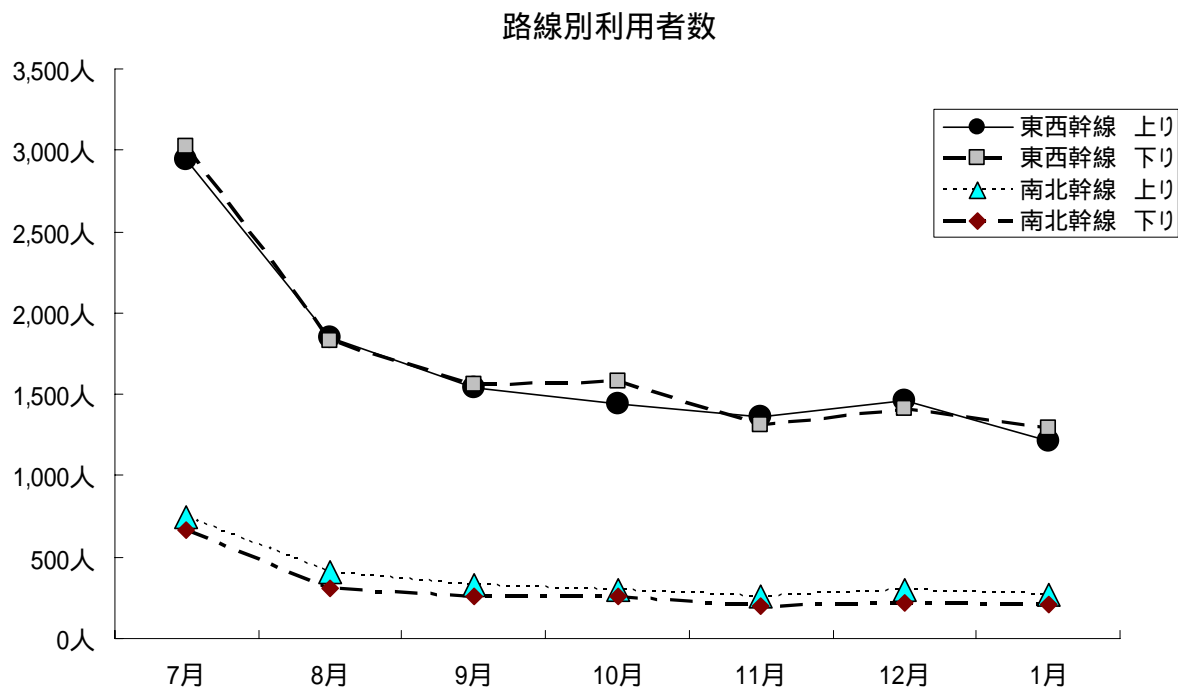
路線別利用者数

月（ ）は運行 日数 路 線	7 月 (26 日)	8 月 (26 日)	9 月 (24 日)	10 月 (26 日)	11 月 (23 日)	12 月 (23 日)	1 月 (23 日)
東西幹線上り(8 便)	2,943 人	1,845 人	1,543 人	1,442 人	1,364 人	1,465 人	1,216 人
東西幹線下り(8 便)	3,022 人	1,829 人	1,557 人	1,578 人	1,310 人	1,413 人	1,291 人
小 計	5,965 人	3,674 人	3,100 人	3,020 人	2,674 人	2,878 人	2,507 人
南北幹線上り(4 便)	750 人	410 人	328 人	300 人	257 人	301 人	265 人
南北幹線下り(3 便)	670 人	310 人	255 人	254 人	200 人	214 人	212 人
小 計	1,420 人	720 人	583 人	554 人	457 人	515 人	477 人
合 計	7,385 人	4,394 人	3,683 人	3,574 人	3,131 人	3,393 人	2,984 人

1 便当りの利用者数

路 線	7 月	8 月	9 月	10 月	11 月	12 月	1 月
東西幹線上り(8 便)	14.1 人	8.9 人	8.0 人	6.9 人	7.4 人	8.0 人	6.6 人
東西幹線下り(8 便)	14.5 人	8.8 人	8.1 人	7.6 人	7.1 人	7.7 人	7.0 人
南北幹線上り(4 便)	7.2 人	3.9 人	3.4 人	2.9 人	2.8 人	3.3 人	2.9 人
南北幹線下り(3 便)	8.6 人	4.0 人	3.5 人	3.3 人	2.9 人	3.1 人	3.1 人

## 利用者数の推移



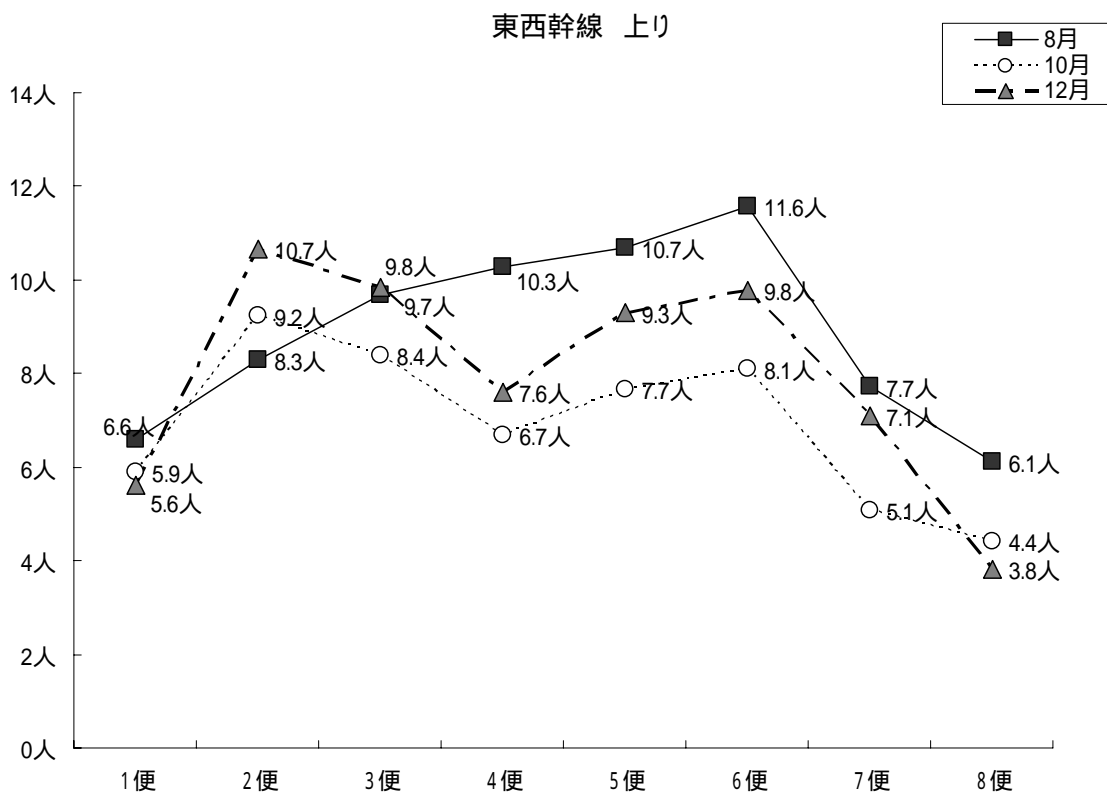
## (2) コミュニティバスの運行便別利用者数

平成 20 年 8 月、10 月、12 月における東西幹線及び南北幹線の 1 日当りの利用者数を運行便別にそれぞれグラフで示しました。

東西幹線 上り(ふれあいの郷 下津市民センター)では、各月とも2 便(9:10~10:10)、3 便(10:30~11:50)と 5 便(14:00~15:00)、6 便(14:40~16:00)でいずれも 1 日当りの利用者数が 7 人を上回っています。

これらの便と比べて、4 便(11:30~12:30)の利用者が 10 月と 12 月で減少しているのは、停留所「アピタ稲沢店」、「ヨシツヤ新稲沢店」の乗車人数が他の停留所に比べて微増しているものの、運行時間が昼食の時間帯にかかるため、他の停留所の乗車人数が減少することによるものと考えられます。

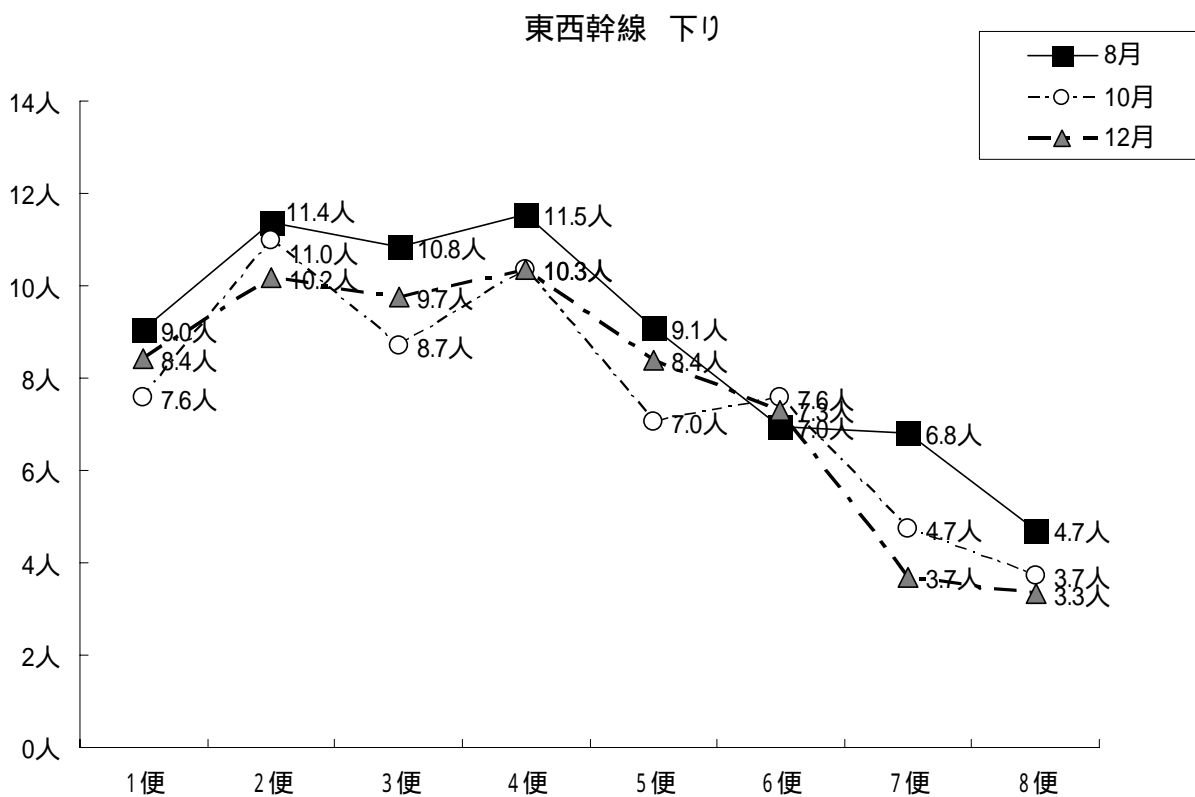
なお、各月とも 7 便(16:20~17:20)、8 便(最終便 17:40~19:00)の利用者が減少する傾向は、7 便以降の運行時間が公共施設の閉館時間や病院の診察終了時間と重なるために起因するものと考えられます。



東西幹線 下り（下津市民センター ふれあいの郷）では、各月とも1便（8：00～9：00）から6便（15：10～16：10）まで、いずれも1日当りの利用者数が7人を上回っています。

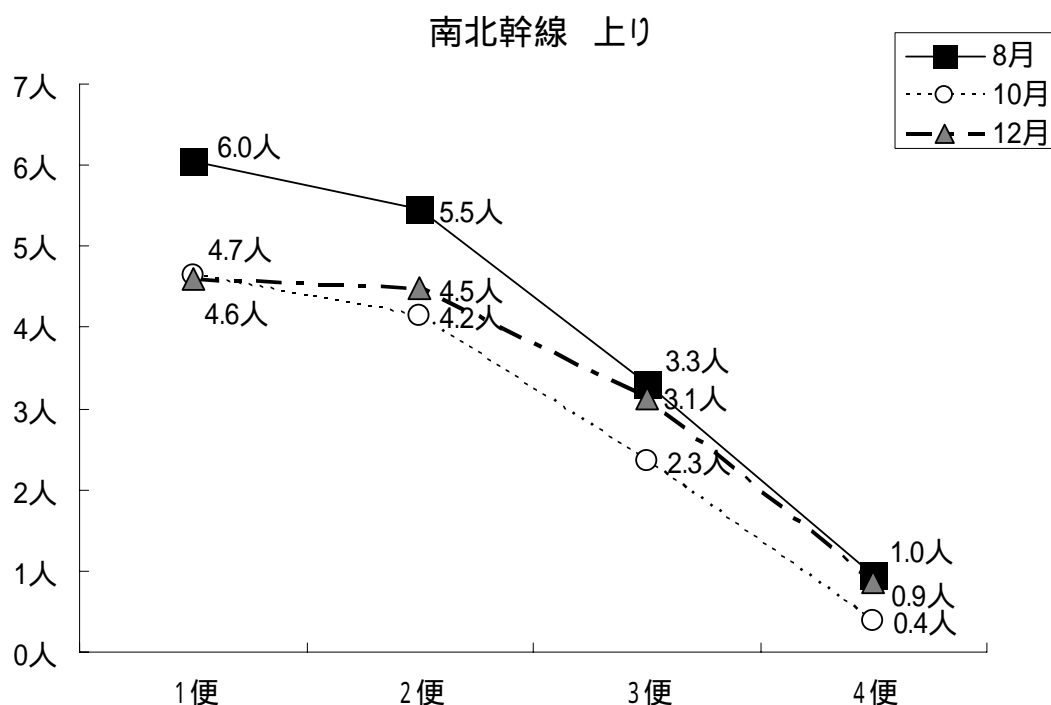
東西幹線 上りと違って、運行時間が昼食の時間帯に当るにもかかわらず4便（12：00～13：10）の利用者が10人を上回るのは、停留所「市民会館・中央図書館」、「市民病院」、「国府宮駅」、「ヨシヅヤ新稲沢店」及び「アピタ稲沢店」からの乗車人数が、1便から3便までに比べて多いためです。

7便（16：10～17：30）と8便（最終便 17：30～18：30）の利用者は減少する傾向にありますが、これは東西幹線 上りと同様の理由に起因するものと考えられます。



南北幹線 上り(ヨシツヤ平和店 国府宮駅)では、各月とも 1 便(7:30~9:00)、2 便(10:52~12:22)の利用者が多く、3 便(14:20~15:50)以降は利用者が減少する傾向にあり、特に4 便(最終便 17:45~19:15)の 1 日当たりの利用者は、8 月が 1.0 人(1 か月利用者数 23 人)、10 月が 0.4 人(同利用者数 10 人)、12 月が 0.9 人(同利用者数 20 人)と非常に低調となっています。

これは、4 便の運行時間が公共施設の閉館時間や病院の診察終了時間と重なることに加え、南北幹線は車両 1 台で往復運行をしているため、4 便を利用した場合、復路となる同幹線 下り(国府宮駅 ヨシツヤ平和店)が運行していないこと(最終便 3 便の運行時間 15:52~17:32) が起因するものと考えられます。

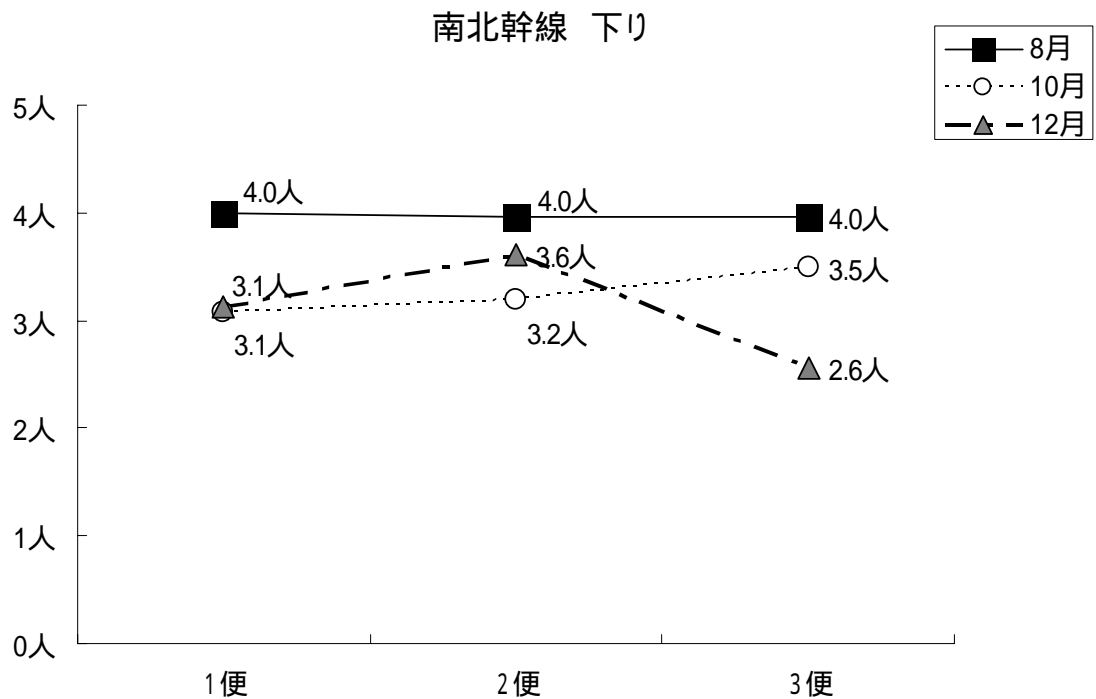


南北幹線 下り（国府宮駅 ヨシツヤ平和店）では、各月とも1便（9：02～10：42）から最終便の3便（15：52～17：32）まで利用者が一定数で推移しています。

これは、停留所「国府宮駅」、「市民病院」、「市民会館・中央図書館」、「パールシティ」及び「大里駅」からの乗車が、定期的にあるためです。

しかしながら、他の停留所では、乗車・降車とも利用者数0人という状況があります。

なお、3便の利用者数が12月のみ減少しているのは、8月、10月と比べて停留所「国府宮駅」での1か月の乗車人数が、8月 44人、10月 46人、12月 26人と減少したことによるものです。





### (3) コミュニティバスの停留所別利用者数

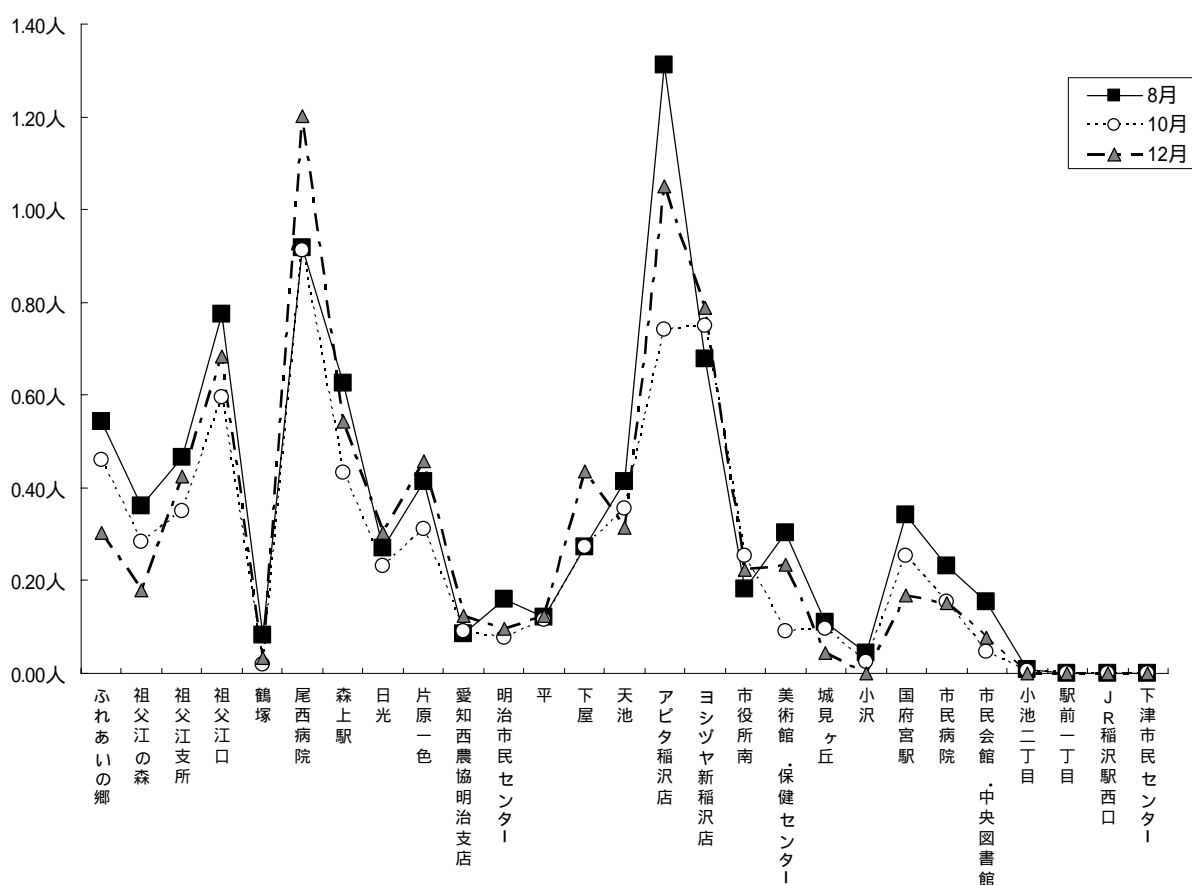
平成20年8月、10月及び12月における1便当たりの利用者を、停留所別に乗車・降車に分けて集計したものです。

東西幹線 上り（ふれあいの郷 下津市民センター）で乗車の多い停留所は、「アピタ稲沢店」（8月1.31人、10月0.74人、12月1.05人）「ヨシツヤ新稲沢店」（8月0.68人、10月0.75人、12月0.79人）「祖父江口（ヨシツヤ祖父江店）」（8月0.77人、10月0.60人、12月0.68人）といった量販店や「尾西病院」（8月0.92人、10月0.91人、12月1.20人）となっています。

乗車の少ない停留所は、「鶴塚」（8月0.08人、10月0.02人、12月0.03人）「小沢」（8月0.04人、10月0.02人、12月0人）「小池二丁目」（8月0.01人、10月0人、12月0人）「駅前一丁目」（8月0人、10月0人、12月0人）「JR稲沢駅西口」（8月0人、10月0人、12月0人）となっており、「小池二丁目」以降の停留所からは、「下津市民センター」へ向かう利用者が少ない状況を表しています。

なお、「下津市民センター」は東西幹線 上りの終点となるため、乗車はありません。

東西幹線 上り 乗車

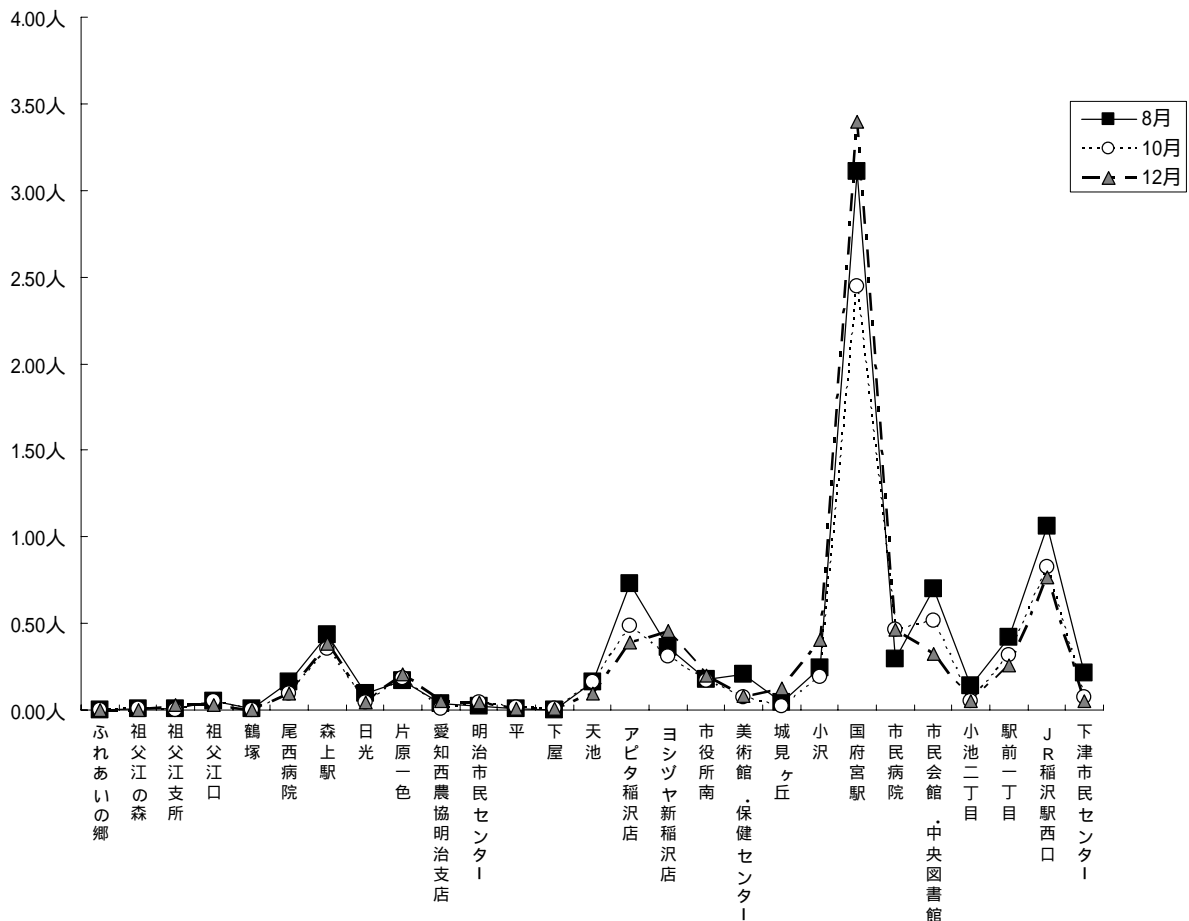


東西幹線 上り（ふれあいの郷 下津市民センター）で降車の多い停留所は、「国府宮駅」（8月3.11人、10月2.45人、12月3.40人）、「J R 稲沢駅西口」（8月1.06人、10月0.83人、12月0.77人）、「アピタ稲沢店」（8月0.73人、10月0.49人、12月0.39人）、「市民会館・中央図書館」（8月0.70人、10月0.52人、12月0.33人）、「市民病院」（8月0.29人、10月0.47人、12月0.46人）となっています。

降車の少ない停留所は、「祖父江の森」（8月0.005人、10月0.005人、12月0人）、「鶴塚」（8月0.005人、10月0人、12月0人）、「下屋」（8月0人、10月0.005人、12月0.01人）となっています。

なお、「ふれあいの郷」は東西幹線 上りの始点となるため、降車はありません。

東西幹線 上り 降車

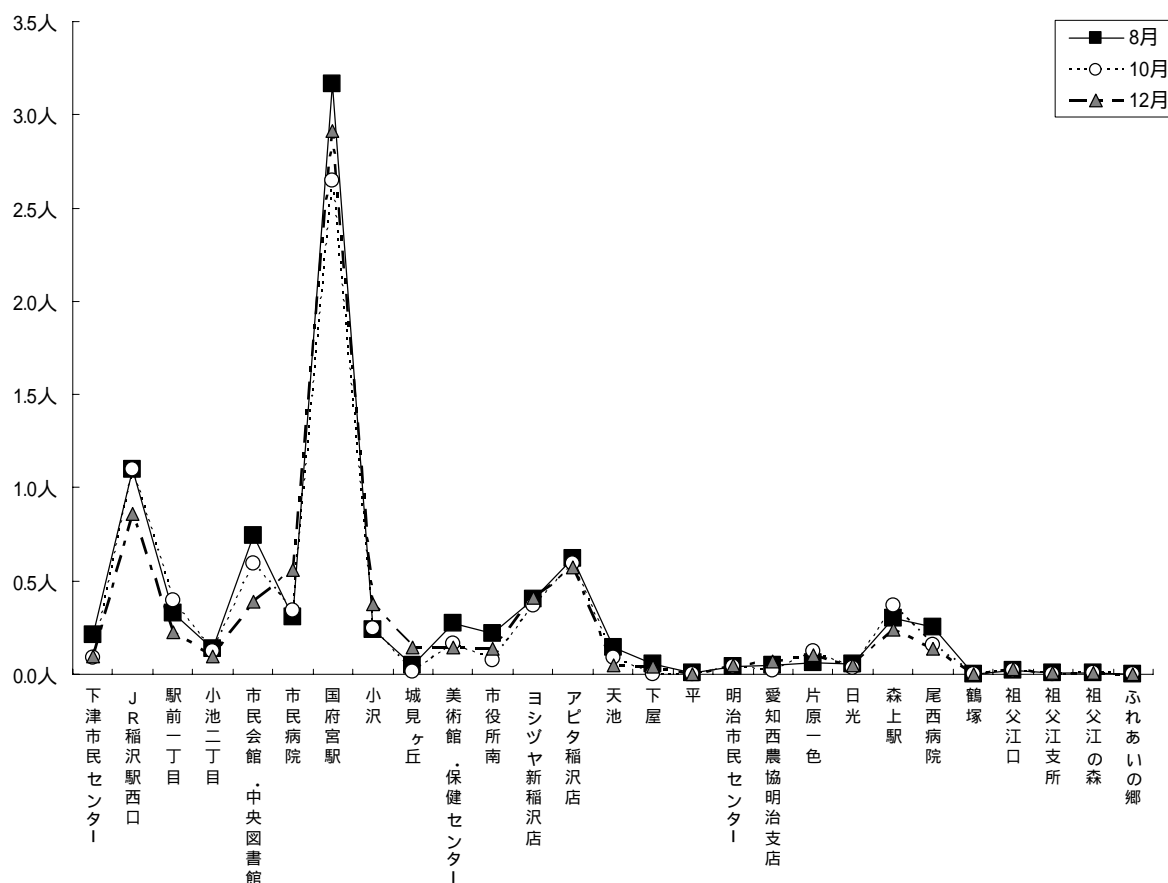


東西幹線 下り（下津市民センター ふれあいの郷）で乗車の多い停留所は、「国府宮駅」（8月3.17人、10月2.64人、12月2.91人）、「JR稲沢駅西口」（8月1.10人、10月1.10人、12月0.86人）、「市民会館・中央図書館」（8月0.75人、10月0.59人、12月0.39人）、「アピタ稲沢店」（8月0.62人、10月0.59人、12月0.58人）となっています。

乗車の少ない停留所は、「平」（8月0.005人、10月0人、12月0人）、「鶴塚」（8月0.04人、10月0.02人、12月0人）、「祖父江支所」（8月0.005人、10月0人、12月0.005人）、「祖父江の森」（8月0.005人、10月0.005人、12月0.005人）となっており、「鶴塚」以降の停留所からは、「ふれあいの郷」へ向かう利用者が少ない状況を表しています。

なお、「ふれあいの郷」は東西幹線 下りの終点となるため、乗車はありません。

東西幹線 下り 乗車



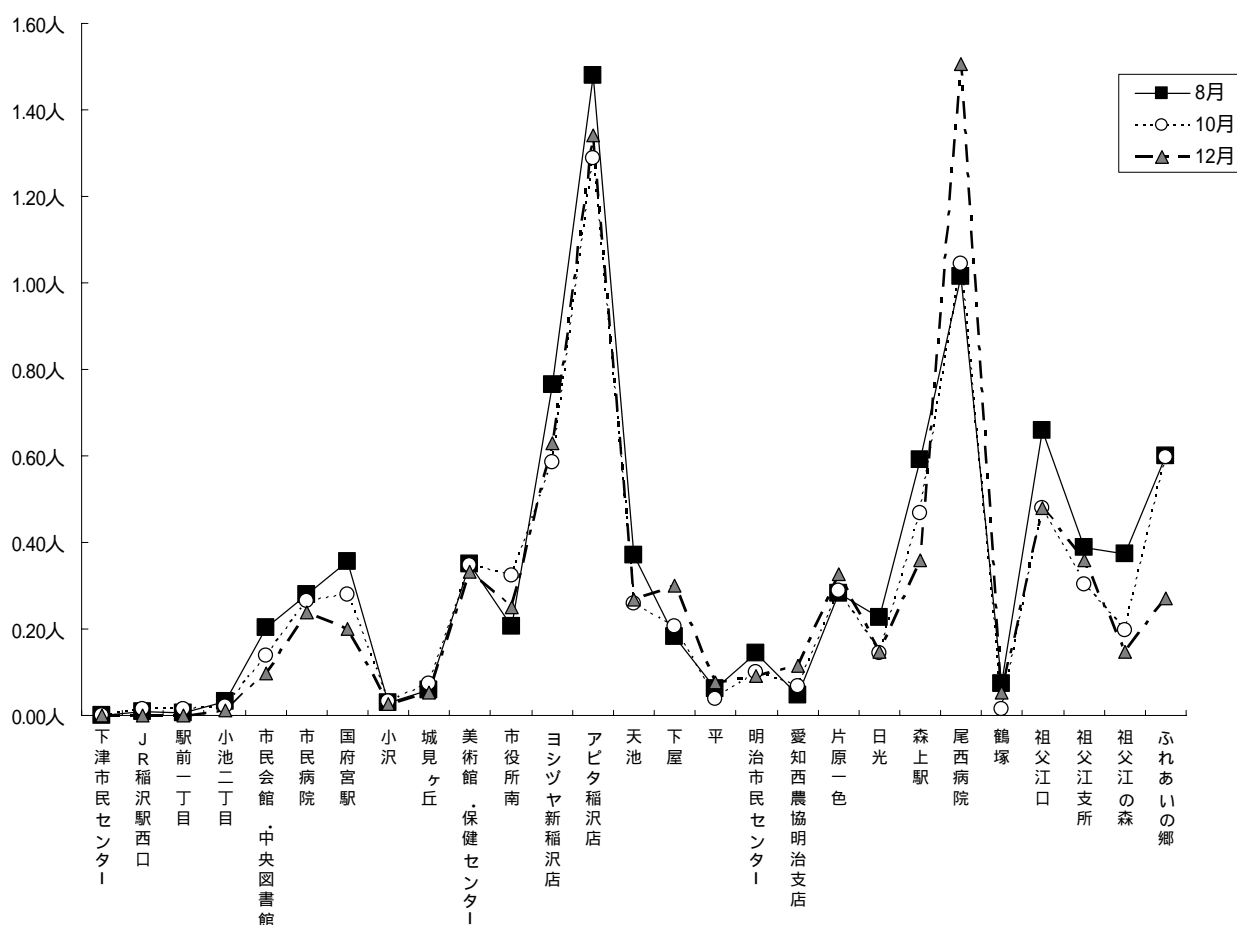
東西幹線 下り（下津市民センター ふれあいの郷）で降車の多い停留所は、「アピタ稲沢店」（8月 1.48人、10月 1.29人、12月 1.34人）「ヨシツヤ新稲沢店」（8月 0.76人、10月 0.59人、12月 0.63人）「祖父江口（ヨシツヤ祖父江店前）」（8月 0.66人、10月 0.48人、12月 0.48人）といった量販店と、「尾西病院」（8月 1.01人、10月 1.04人、12月 1.51人）となっています。

一方、「森上駅」（8月 0.59人、10月 0.47人、12月 0.36人）「ふれあいの郷」（8月 0.60人、10月 0.60人、12月 0.27人）では、夏季（8月）に比べて冬季（12月）で降車人数が半減しているのが目立ちます。

降車の少ない停留所は、「JR稲沢駅西口」（8月 0.009人、10月 0.01人、12月 0人）「駅前一丁目」（8月 0.005人、10月 0.01人、12月 0人）となっています。

なお、「下津市民センター」は東西幹線 下りの始点となるため、降車はありません。

東西幹線 下り 降車



東西幹線下りでは、乗車・降車ともに停留所「平」、「鶴塚」で利用者が少ない状況となっています。

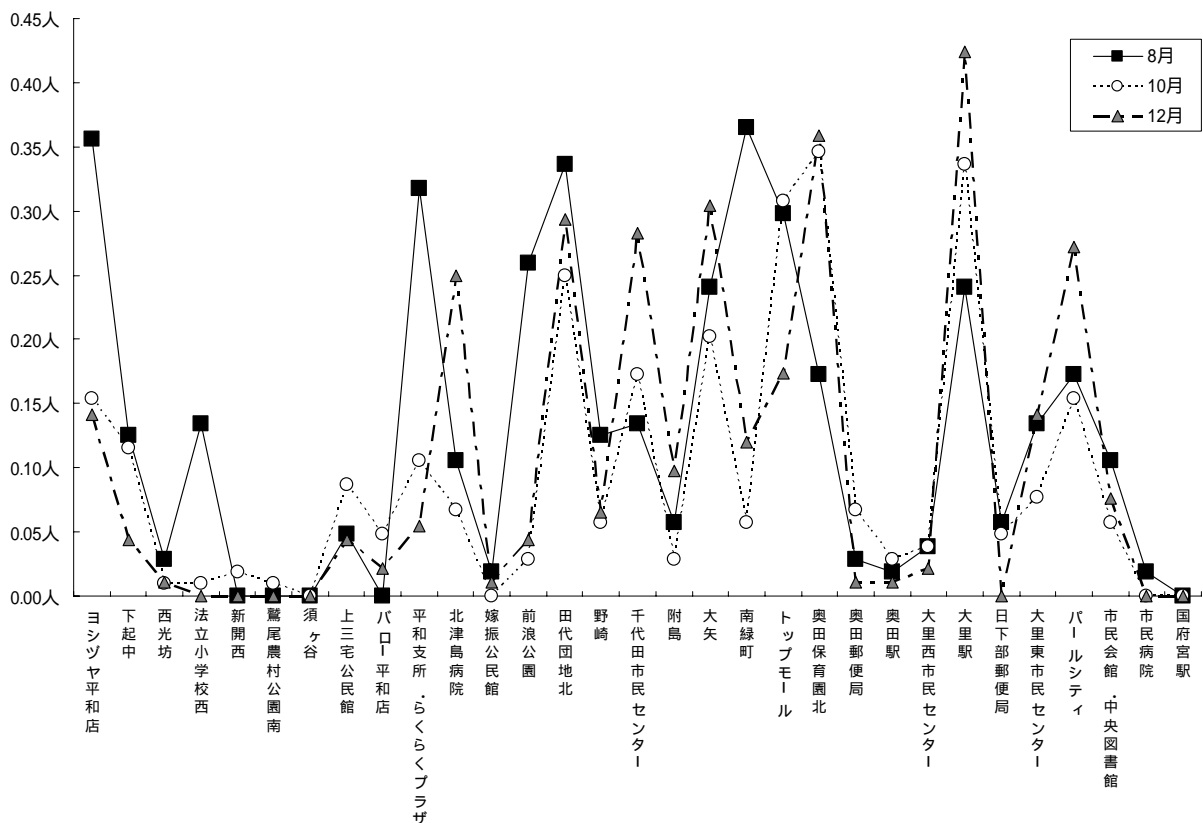
南北幹線は、東西幹線と比べて利用者が少ない状況となっています。

南北幹線 上り(ヨシツヤ平和店 国府宮駅)で乗車の多い停留所は、「大里駅」(8月0.24人、10月0.34人、12月0.42人)、「田代団地北」(8月0.34人、10月0.25人、12月0.29人)、「奥田保育園北」(8月0.17人、10月0.35人、12月0.36人)、「大矢(宮の湯前)」(8月0.24人、10月0.20人、12月0.30人)、「トップモール」(8月0.30人、10月0.31人、12月0.17人)となっています。

乗車の少ない停留所は、「新開西」(8月0人、10月0.02人、12月0人)、「鷺尾農村公園前」(8月0人、10月0.01人、12月0人)、「須ヶ谷」(8月0人、10月0人、12月0人)、「嫁振公民館」(8月0.02人、10月0人、12月0.01人)、「市民病院」(8月0.02人、10月0人、12月0人)となっています。

なお、「国府宮駅」は南北幹線 上りの終点となるため、乗車はありません。

南北幹線 上り 乗車

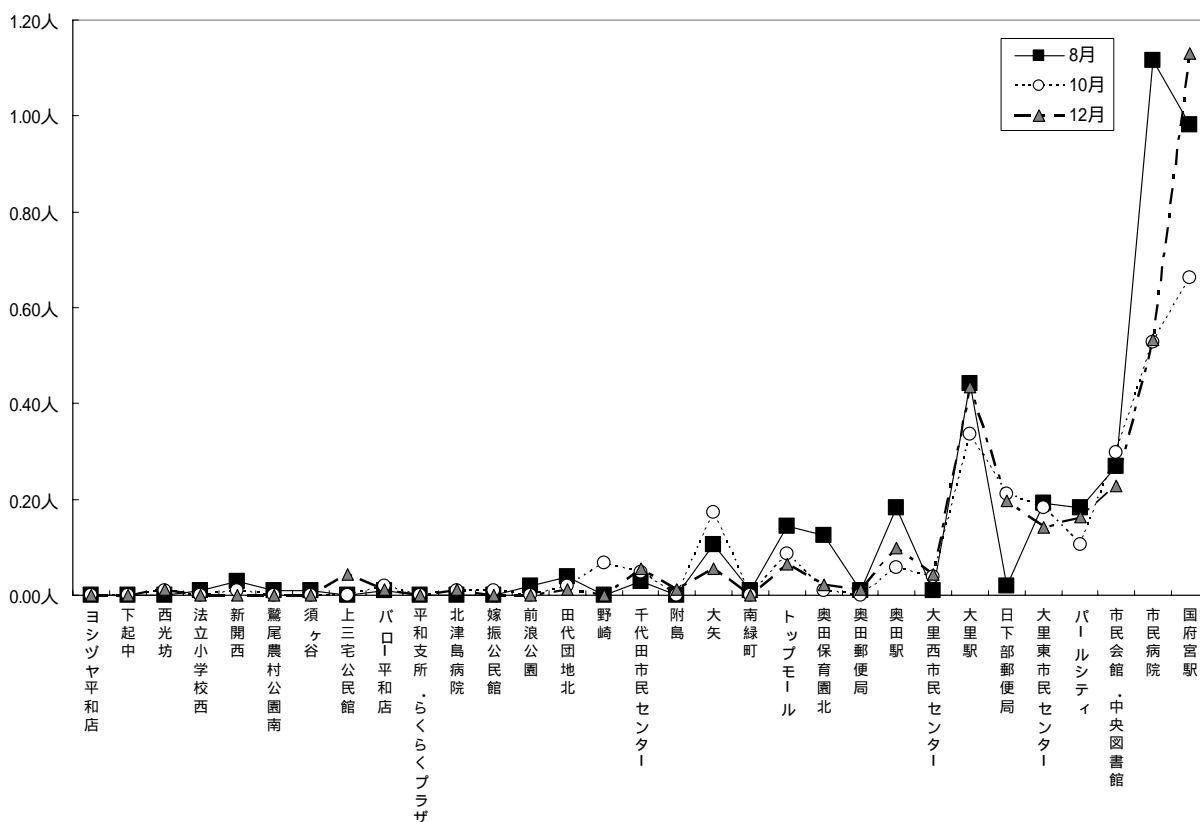


南北幹線 上り（ヨシツヤ平和店 国府宮駅）で降車の多い停留所は、「国府宮駅」（8月 0.98人、10月 0.66人、12月 1.13人）、「大里駅」（8月 0.44人、10月 0.34人、12月 0.43人）、「市民病院」（8月 1.12人、10月 0.53人、12月 0.53人）、「市民会館・中央図書館」（8月 0.27人、10月 0.30人、12月 0.23人）となっています。

降車の少ない停留所は、「下起中」（8月 0人、10月 0人、12月 0人）、「法立小学校西」（8月 0.01人、10月 0人、12月 0人）、「鷺尾農村公園前」（8月 0.01人、10月 0人、12月 0人）、「須ヶ谷」（8月 0.01人、10月 0人、12月 0人）、「平和支所・らくらくプラザ」（8月 0人、10月 0人、12月 0人）、「嫁振公民館」（8月 0人、10月 0.01人、12月 0人）、「附島」（8月 0人、10月 0人、12月 0.01人）、「南緑町」（8月 0.01人、10月 0人、12月 0人）となっています。

なお、「ヨシツヤ平和店」は南北幹線 上りの始点となるため、降車はありません。

南北幹線 上り 降車

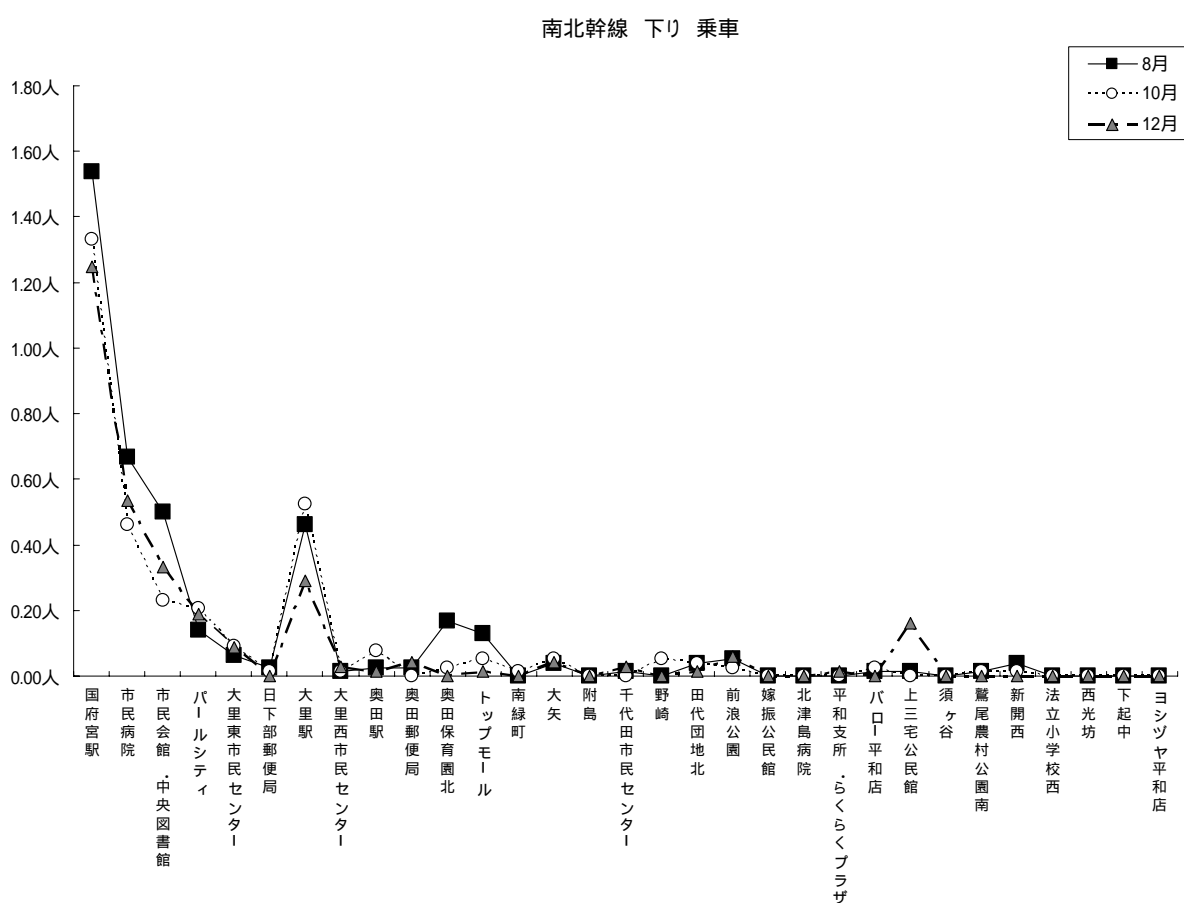


南北幹線 上りは、乗車・降車とも平和町内にある停留所での利用者が少ない状況となっており、特に「鷺尾農村公園前」、「須ヶ谷」及び「嫁振公民館」では、非常に低調な利用状況となっています。

南北幹線 下り（国府宮駅 ヨシツヤ平和店）で乗車の多い停留所は、「国府宮駅」（8月 1.54人、10月 1.33人、12月 1.25人）、「大里駅」（8月 0.46人、10月 0.53人、12月 0.29人）、「市民病院」（8月 0.67人、10月 0.46人、12月 0.54人）、「市民会館・中央図書館」（8月 0.50人、10月 0.23人、12月 0.33人）となっています。

乗車の少ない停留所は、「南緑町」から「下起中」までの停留所が該当しますが、特に「附島」、「嫁振公民館」、「北津島病院」、「須ヶ谷」、「法立小学校西」、「西光坊」、「下起中」では、3か月とも乗車人数が0人となっています。

なお、「ヨシツヤ平和店」は南北幹線 下りの終点となるため、乗車はありません。

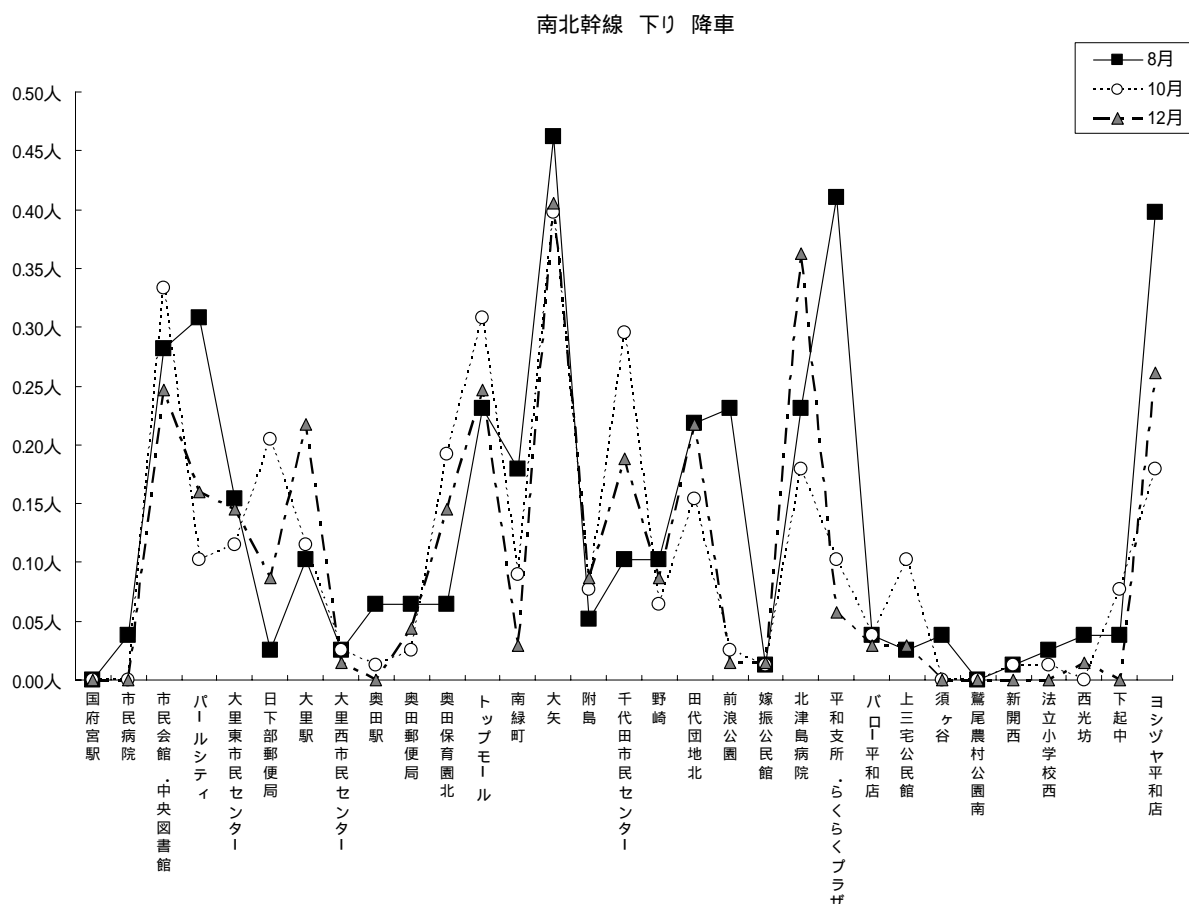


南北幹線 下り（国府宮駅 ヨシツヤ平和店）で降車の多い停留所は、「大矢（宮の湯前）」（8月0.46人、10月0.40人、12月0.41人）、「トップモール」（8月0.23人、10月0.31人、12月0.25人）、「ヨシツヤ平和店」（8月0.40人、10月0.18人、12月0.26人）、「市民会館・中央図書館」（8月0.28人、10月0.33人、12月0.25人）となっています。

一方、「パールシティ」（8月0.31人、10月0.10人、12月0.16人）、「らくらくプラザ」（8月0.41人、10月0.10人、12月0.06人）では、夏季（8月）から冬季（12月）にかけて、降車人数の減少が目立ちます。

降車の少ない停留所は、「市民病院」（8月0.04人、10月0人、12月0人）、「鷺尾農村公園前」（8月0人、10月0人、12月0人）、「新開西」（8月0.01人、10月0.01人、12月0人）となっていますが、夏季から冬季にかけて、降車人数0人の停留所が、8月1か所（「鷺尾農村公園前」）、10月4か所（「市民病院」、「須ヶ谷」、「鷺尾農村公園前」、「法立小学校西」）、12月7か所（「市民病院」、「奥田駅」、「須ヶ谷」、「鷺尾農村公園前」、「新開西」、「法立小学校西」、「下起中」）と増えています。

なお、「国府宮駅」は南北幹線 下りの始点となるため、降車はありません。



南北幹線 下りも、乗車・降車とも平和町内にある停留所での利用者が少ない状況となっています。



(4) コミュニティバスの乗り継ぎ状況

平成 20 年 8 月から平成 21 年 1 月までの 6 か月間における東西幹線から南北幹線へ乗り継ぎと、南北幹線から東西幹線へ乗り継ぎされた利用者数を集計したものです。

両幹線とも大幅な増減は無く、10 月以降は毎月 20 人から 30 人で推移しています。

単位：人

	8 月(26 日)		9 月(24 日)		10 月(26 日)		11 月(23 日)		12 月(23 日)		1 月(23 日)		計	
	大人	小人	大人	小人	大人	小人	大人	小人	大人	小人	大人	小人	大人	小人
東西 南北	26	4	33	4	23	0	23	0	17	4	25	0	147	12
南北 東西	32	4	22	1	30	0	16	0	17	0	31	0	148	5

( )は、運行日数。なお、平成 20 年 7 月は無料運行期間であったため、『乗継券』を発行していません。

(5) コミュニティバスの追加便運行状況

平成 20 年 8 月から平成 21 年 1 月までの 6 か月間における東西幹線及び南北幹線で運行した追加便の台数と利用者数を集計したものです。

東西幹線の追加便運行状況

東西幹線は、上り（ふれあいの郷 下津市民センター）・下り（下津市民センター ふれあいの郷）とも追加便運行台数が減少傾向にあります。

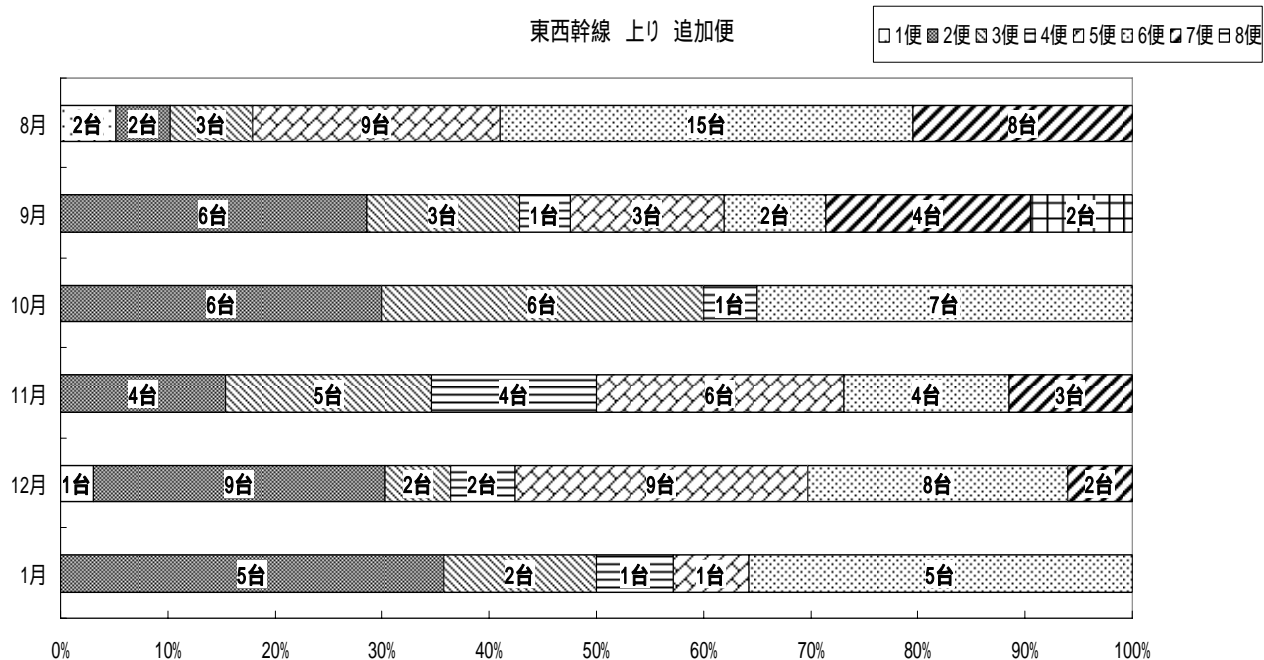
追加便が運行された日数を見ますと、東西幹線 上りは、8 月が 26 日のうち 18 日、9 月が 24 日のうち 14 日、10 月が 26 日のうち 9 日、11 月が 23 日のうち 11 日、12 月が 23 日のうち 17 日、1 月が 23 日のうち 8 日、東西幹線 下りは、8 月が 20 日、9 月が 15 日、10 月が 15 日、11 月が 11 日、12 月が 17 日、1 月が 10 日、となっており、上り下りとも追加便を運行する日が毎月 10 日前後あります。

東西幹線の追加便 1 台当りの乗車人数は、上りは 2.41 人、下りは 2.39 人となっています。

路 線	8 月		9 月		10 月		11 月		12 月		1 月		計	
	台数	人数	台数	人数	台数	人数	台数	人数	台数	人数	台数	人数	台数	人数
東西幹線上り	39	105	21	45	20	48	26	67	33	76	14	28	153	369
東西幹線下り	41	109	31	75	28	60	16	40	26	49	19	51	161	384
計	80	214	52	120	48	108	42	107	59	125	33	79	314	753

東西幹線 上りで追加便が多く運行される便は、下のグラフを見ますと、2便(9:10~10:10)、5便(14:00~15:00)及び6便で(14:40~16:00)に集中しているのがわかります。

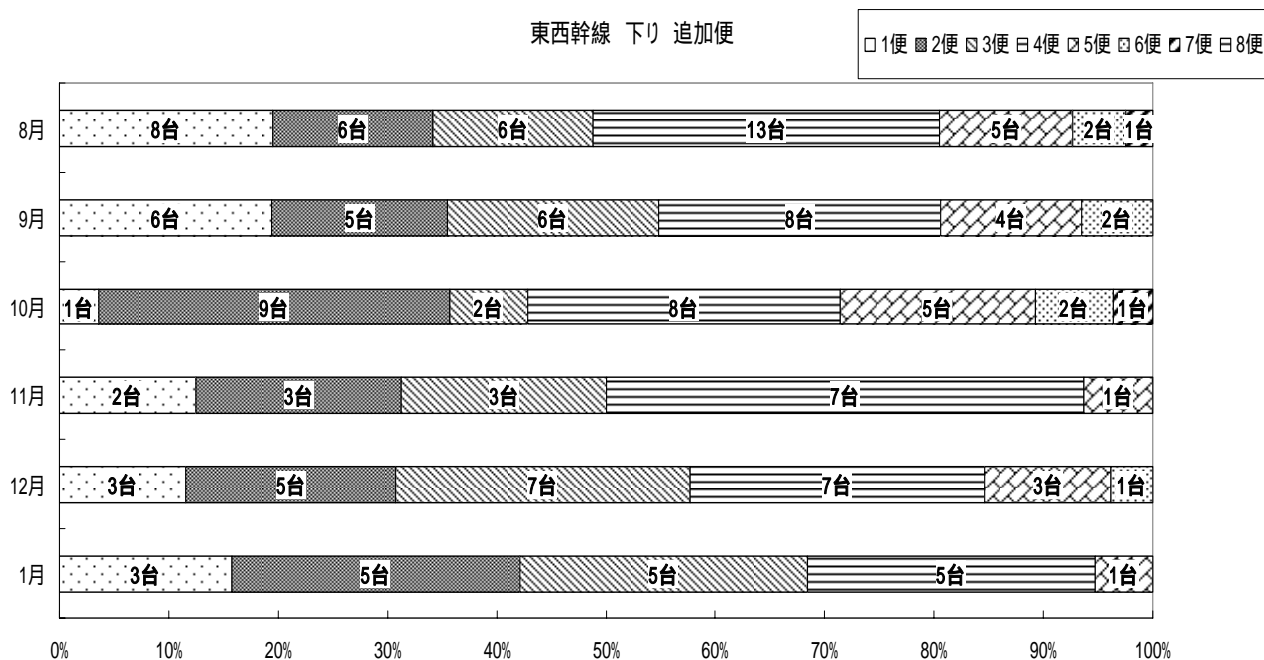
また、1便(7:45~8:55)、8便(17:40~19:00)では、追加便の運行がほとんどありません。



帯グラフ中に運行台数の表示がない便は、追加便の運行がありません。

東西幹線 下りで追加便が多く運行される便は、下のグラフを見ますと、2便(9:00~10:20)、3便(10:20~11:20)及び4便(12:00~13:10)に集中しているのがわかります。

また、7便(16:10~17:30)、8便(17:30~18:30)では、追加便の運行がほとんどありません。



帯グラフ中に運行台数の表示がない便は、追加便の運行がありません。

東西幹線で追加便が多い停留所としては、上りは「アピタ稲沢店」と「ヨシツヤ新稲沢店」であり、下りは「国府宮駅」となっています。

なお、東西幹線 上り 8月分で追加便が多い「美術館・保健センター」は、夏休み期間中に荻須記念美術館の来館者が「国府宮駅」または「JR稲沢駅西口」まで利用されたものです。

	8月	9月	10月
上り	アピタ稲沢店... 13台 美術館・保健センター... 10台 ヨシツヤ新稲沢店... 4台 尾西病院、片原一色...各3台	ヨシツヤ新稲沢店... 6台 アピタ稲沢店... 4台 市役所南... 3台 日光... 2台	ヨシツヤ新稲沢店... 5台 尾西病院... 4台 ふれあいの郷、アピタ稲沢店、 市役所南...各2台
下り	国府宮駅... 20台 美術館・保健センター... 4台 市役所南... 3台 市民会館・中央図書館、小沢、 城見ヶ丘、森上駅...各2台	国府宮駅... 20台 駅前一丁目、小沢、 ヨシツヤ新稲沢店...各2台	国府宮駅... 18台 小沢、天池...各2台

	11月	12月	1月
上り	アピタ稲沢店... 6台 ヨシツヤ新稲沢店... 4台 日光、天池...各3台 祖父江口、下屋...各2台	アピタ稲沢店... 8台 ヨシツヤ新稲沢店... 6台 美術館・保健センター... 5台 祖父江口... 3台 下屋、天池...各2台	アピタ稲沢店... 6台 ヨシツヤ新稲沢店... 3台
下り	国府宮駅... 8台 城見ヶ丘... 2台	国府宮駅... 5台 小沢、ヨシツヤ新稲沢店...各3台 市民病院、片原一色...各2台	国府宮駅... 10台 小沢... 2台

#### 南北幹線の追加便運行状況

南北幹線は東西幹線に比べると、上り下りとも追加便運行台数は非常に少なく、10月と12月は追加便の運行がありません。

また、追加便の運行があった停留所は、8月が「南緑町」、「大里東市民センター」、「トップモール」に各1台、9月が「大里東市民センター」、「パールシティ」、「市民会館・中央図書館」に各1台、11月が「市民病院」に1台となっています。

南北幹線の追加便1台当りの乗車人数は、上り・下りとも2人となっています。

路線	8月		9月		10月		11月		12月		1月		計	
	台数	人数	台数	人数	台数	人数	台数	人数	台数	人数	台数	人数	台数	人数
南北幹線上り	2	8	3	3	0	0	0	0	0	0	2	3	7	14
南北幹線下り	1	1	0	0	0	0	1	4	0	0	1	1	3	6
計	3	9	3	3	0	0	1	4	0	0	3	4	10	20

## 2 コミュニティタクシーの利用状況

### (1) コミュニティタクシーの利用件数及び利用者数

平成 20 年 7 月 1 日（火）から平成 21 年 1 月 31 日（土）までの 7 か月間（日曜日、祝日、12 月 29 日から 1 月 3 日は運休）のコミュニティタクシーの利用件数及び利用者数を集計したものです。

コミュニティタクシーはコミュニティバス利用の連絡手段でありますが、利用件数は平成 20 年 8 月以降、毎月 5 件前後となっております、利用促進に向けて運行の P R や予約時間等の利用方法変更を検討する必要があると考えています。

	7 月	8 月	9 月	10 月	11 月	12 月	1 月	計
利用件数	11 件	1 件	4 件	7 件	5 件	6 件	4 件	38 件
利用者数	25 人	1 人	4 人	8 人	5 人	6 人	4 人	53 人

### (2) コミュニティタクシーの区間別利用状況

平成 20 年 7 月から平成 21 年 1 月までにコミュニティタクシーの利用があった件数を、往路と復路で利用区間（祖父江町地内 12 か所のタクシー乗り場～コミュニティバス東西幹線停留所「祖父江の森」）に分けて集計したもので、タクシー乗り場「丸甲小学校」、「中屋敷」、「長岡」、「神明津」の他は、定期的な利用がありません。

往路（各タクシー乗り場 停留所「祖父江の森」）

	乗 車	降 車	利用件数 ( )は人数	計 ( )は人数
7 月	中牧	祖父江の森	3 (3 人)	11 (25 人)
	富士美ヶ丘	祖父江の森	1 (1 人)	
	島本	祖父江の森	1 (1 人)	
	西鷓之本	祖父江の森	1 (6 人)	
	神明津	祖父江の森	5 (14 人)	
8 月	神明津	祖父江の森	1 (1 人)	1 (1 人)
9 月	丸甲小学校	祖父江の森	1 (1 人)	2 (2 人)
	中屋敷	祖父江の森	1 (1 人)	
10 月	中屋敷	祖父江の森	1 (1 人)	3 (3 人)
	長岡	祖父江の森	1 (1 人)	
	神明津	祖父江の森	1 (1 人)	
11 月	丸甲小学校	祖父江の森	1 (1 人)	2 (2 人)
	長岡	祖父江の森	1 (1 人)	
12 月	丸甲小学校	祖父江の森	1 (1 人)	5 (5 人)
	中屋敷	祖父江の森	2 (2 人)	
	長岡	祖父江の森	1 (1 人)	
	神明津	祖父江の森	1 (1 人)	
1 月	甲新田	祖父江の森	1 (1 人)	2 (2 人)
	神明津	祖父江の森	1 (1 人)	

複路（停留所「祖父江の森」 各タクシー乗り場）

	乗 車	降 車	利用件数 ( )は人数	計 ( )は人数
9月	祖父江の森	丸甲小学校	1 (1人)	2 (2人)
	祖父江の森	中屋敷	1 (1人)	
10月	祖父江の森	中屋敷	1 (1人)	4 (5人)
	祖父江の森	神明津	3 (4人)	
11月	祖父江の森	甲新田	1 (1人)	3 (3人)
	祖父江の森	島本	2 (2人)	
12月	祖父江の森	丸甲小学校	1 (1人)	1 (1人)
1月	祖父江の森	丸甲小学校	1 (1人)	2 (2人)
	祖父江の森	神明津	1 (1人)	