

稲沢市コミュニティバス及びコミュニティタクシーの利用状況について

1 コミュニティバスの利用状況

平成 20 年 7 月 1 日（火）の試行運行開始から平成 22 年 2 月 27 日（土）における利用者数は、次の表のとおりです。

コミュニティバスの運行を開始するに当たり、1 日当りの利用者数（各月の利用者数 ÷ 各月の運行日数）は 120 人 を想定していました（120 人の積算根拠は、 を参照）。

平成 20 年 7 月以降、1 日当りの利用者数は毎月この 120 人を上回る状況が続いていますが、利用者数全体に占める南北幹線の利用者数の割合は、平成 20 年 7 月（無料運行期間）を除くと、約 14～17% であり、東西幹線に比べて低調な状況にあります。

また、無料運行期間であった平成 20 年 7 月を除いた、平成 20 年 8 月から平成 21 年 2 月までの 7 か月と、平成 21 年 8 月から平成 22 年 2 月の 7 か月における 1 日当り利用者数を比較いたしますと、11 月は 3 人（前年比 2% 増）、2 月は 3 人（同 2% 増） と微増しましたが、8 月は 20 人（同 12% 減）、9 月は 9 人（同 6% 減）、10 月は 5 人（同 4% 減）、12 月は 9 人（同 6% 減）、1 月は 6 人（同 5% 減） と減少しており、利便性の向上と利用促進を図るためには、運行路線、時刻表などの見直しが必要と考えます。

1 便あたりの利用者数 5 人（定員 9 人の乗車率を 55% と想定）。当初計画東西幹線 8 便、南北幹線 4 便の計 12 便を計画しており、この 5 人を乗じて片道で 60 人の利用、両幹線とも上り・下りと運行することから 2 倍して 120 人を想定しました。

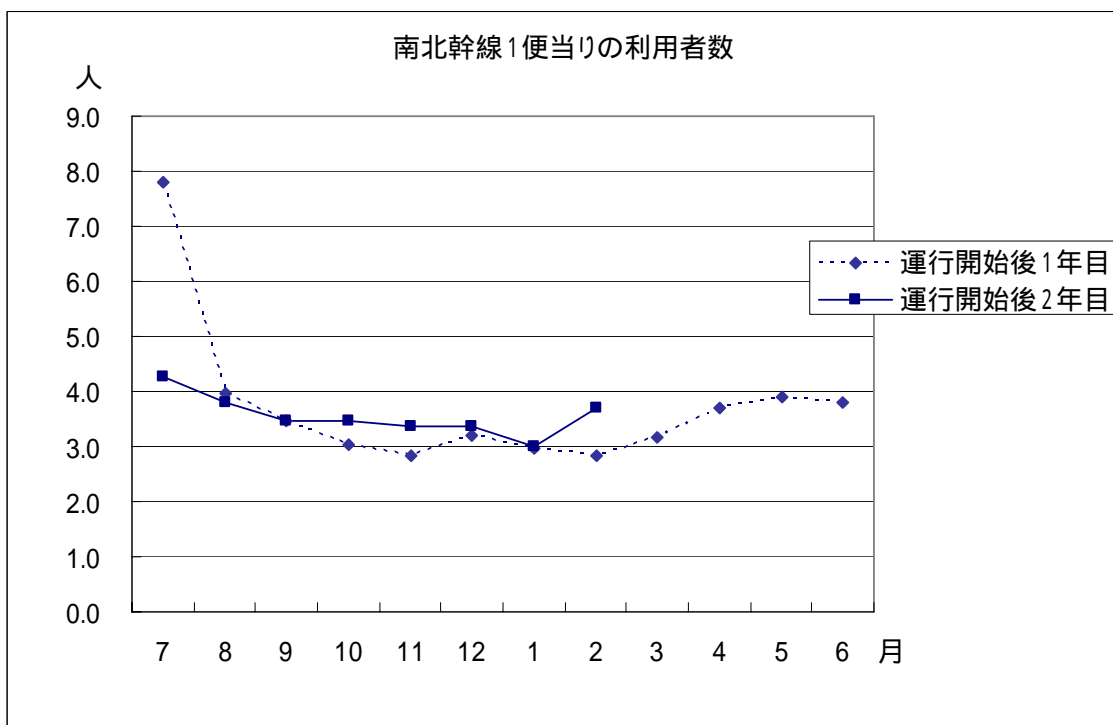
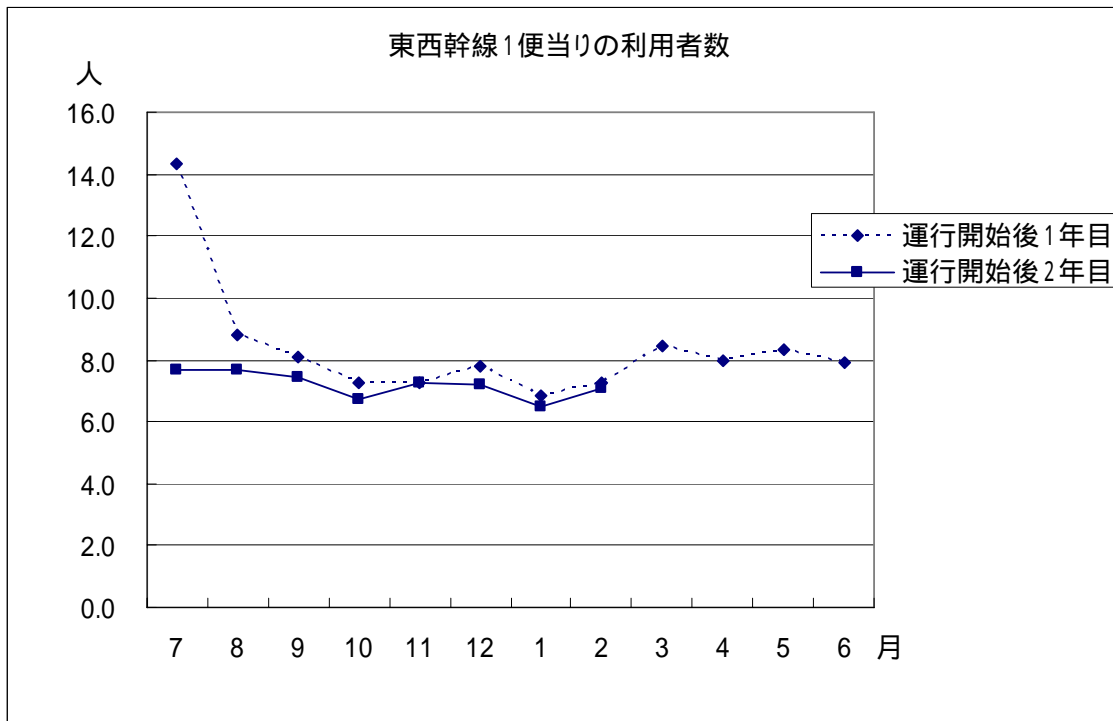
コミュニティバス路線別の利用者数

路 線 月（ ） は運行日数	東西幹線			南北幹線			合計	1 日当り利用者数
	上り (8 便)	下り (8 便)	小計	上り (4 便)	下り (3 便)	小計		
平成 20 年 7 月(26 日)	2,943 人	3,022 人	5,965 人	750 人	670 人	1,420 人	7,385 人	284 人
8 月(26 日)	1,845 人	1,829 人	3,674 人	410 人	310 人	720 人	4,394 人	169 人
9 月(24 日)	1,543 人	1,557 人	3,100 人	328 人	255 人	583 人	3,683 人	153 人
10 月(26 日)	1,442 人	1,578 人	3,020 人	300 人	254 人	554 人	3,574 人	137 人
11 月(23 日)	1,364 人	1,310 人	2,674 人	257 人	200 人	457 人	3,131 人	136 人
12 月(23 日)	1,465 人	1,413 人	2,878 人	301 人	214 人	515 人	3,393 人	148 人
平成 21 年 1 月(23 日)	1,216 人	1,291 人	2,507 人	265 人	212 人	477 人	2,984 人	130 人
2 月(22 日)	1,201 人	1,362 人	2,563 人	238 人	197 人	435 人	2,998 人	136 人
3 月(25 日)	1,667 人	1,722 人	3,389 人	313 人	239 人	552 人	3,941 人	158 人
4 月(25 日)	1,619 人	1,566 人	3,185 人	356 人	291 人	647 人	3,832 人	153 人
5 月(23 日)	1,498 人	1,556 人	3,054 人	353 人	274 人	627 人	3,681 人	160 人
6 月(26 日)	1,629 人	1,670 人	3,299 人	397 人	297 人	694 人	3,993 人	154 人

路 線 月 () は運行日数	東西幹線	東西幹線	小計	南北幹線	南北幹線	小計	合計	1日当 り利用 者数
	上り (8便)	下り (8便)		上り (4便)	下り (3便)			
平成21年7月(26日)	1,564人	1,623人	3,187人	444人	335人	779人	3,966人	153人
8月(26日)	1,582人	1,608人	3,190人	373人	319人	692人	3,882人	149人
9月(23日)	1,353人	1,390人	2,743人	313人	247人	560人	3,303人	144人
10月(26日)	1,360人	1,433人	2,793人	358人	273人	631人	3,424人	132人
11月(23日)	1,356人	1,308人	2,664人	313人	229人	542人	3,206人	139人
12月(23日)	1,339人	1,320人	2,659人	306人	236人	542人	3,201人	139人
平成22年1月(23日)	1,172人	1,207人	2,379人	268人	216人	484人	2,863人	124人
2月(22日)	1,187人	1,295人	2,482人	336人	236人	572人	3,054人	139人
合 計	30,345人	31,060人	61,405人	6,979人	5,504人	12,483人	73,888人	-
平均(1か月当り)	1,517人	1,553人	3,070人	349人	275人	624人	3,694人	153人

コミュニティバス1便当りの利用者数

路 線 年 月	東西幹線 上り(8便)	東西幹線 下り(8便)	南北幹線 上り(4便)	南北幹線 下り(3便)
平成20年7月	14.1人	14.5人	7.2人	8.6人
8月	8.9人	8.8人	3.9人	4.0人
9月	8.0人	8.1人	3.4人	3.5人
10月	6.9人	7.6人	2.9人	3.3人
11月	7.4人	7.1人	2.8人	2.9人
12月	8.0人	7.7人	3.3人	3.1人
平成21年1月	6.6人	7.0人	2.9人	3.1人
2月	6.8人	7.7人	2.7人	3.0人
3月	8.3人	8.6人	3.1人	3.2人
4月	8.1人	7.8人	3.6人	3.9人
5月	8.1人	8.5人	3.8人	4.0人
6月	7.8人	8.0人	3.8人	3.8人
7月	7.5人	7.8人	4.3人	4.3人
8月	7.6人	7.7人	3.6人	4.1人
9月	7.4人	7.6人	3.4人	3.6人
10月	6.5人	6.9人	3.4人	3.5人
11月	7.4人	7.1人	3.4人	3.3人
12月	7.3人	7.2人	3.3人	3.4人
平成22年1月	6.4人	6.6人	2.9人	3.1人
2月	6.7人	7.4人	3.8人	3.6人
平均(1便当り)	7.8人	8.0人	3.6人	3.8人

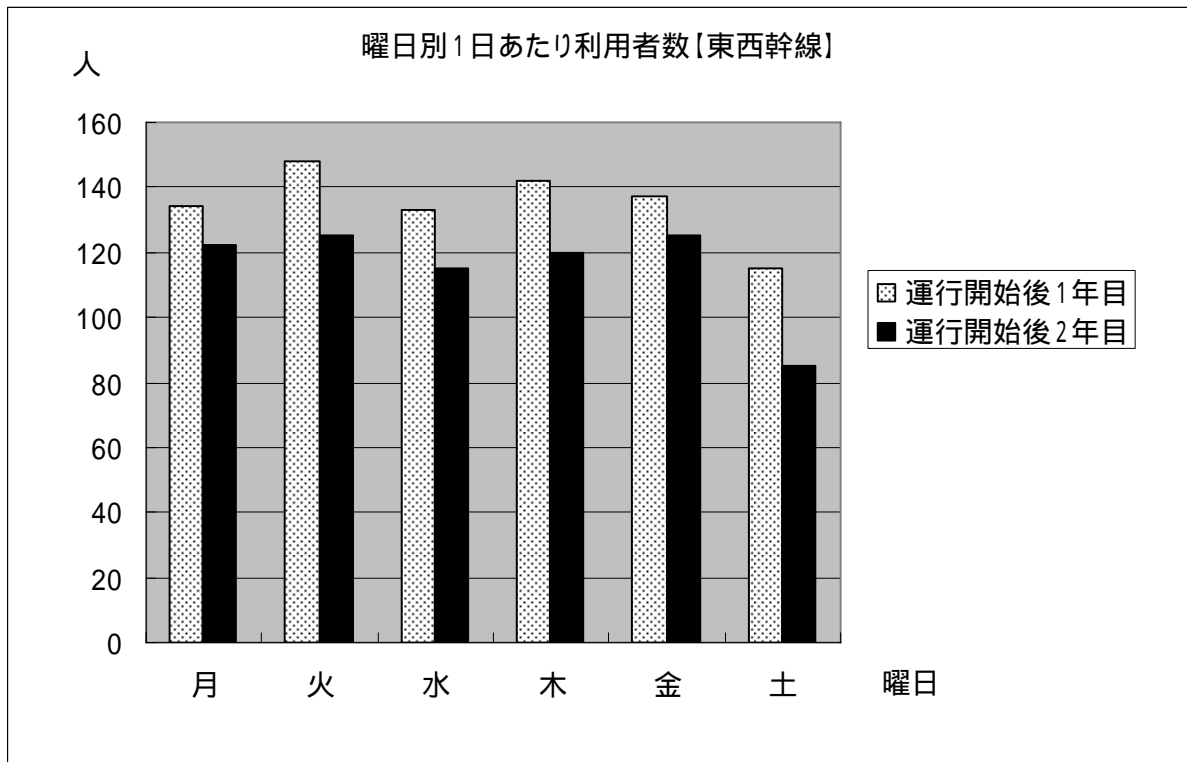


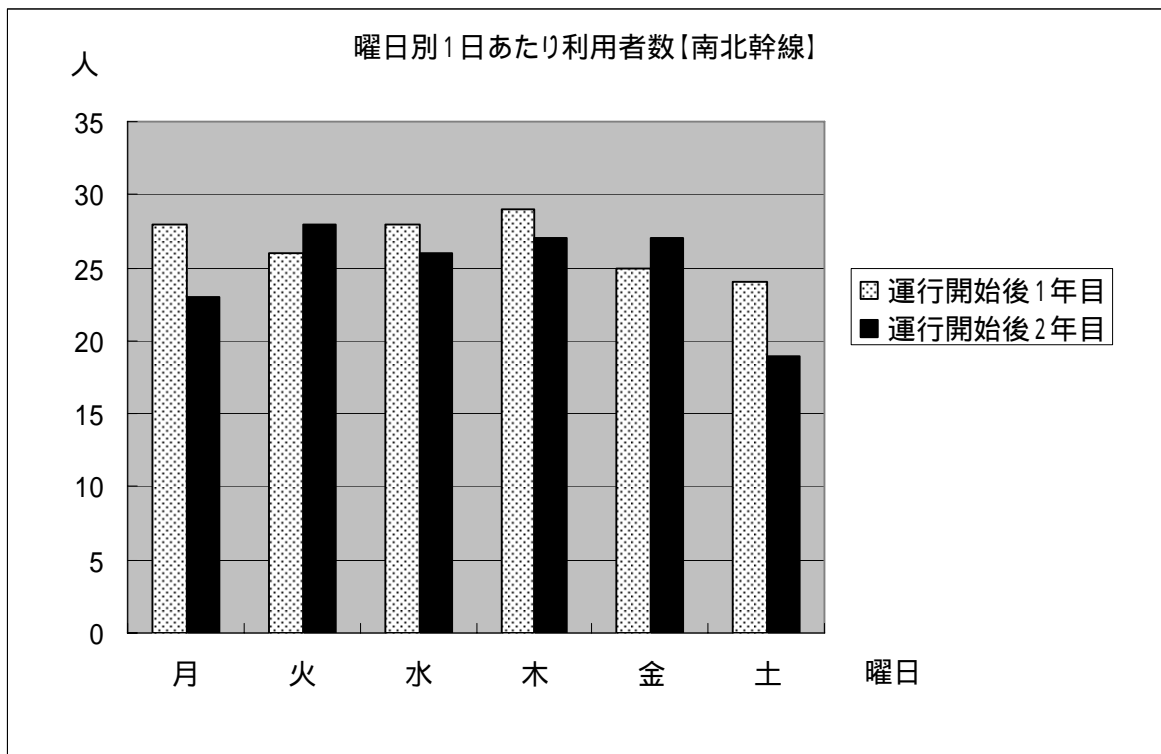
次の表は、運行開始後1年目（平成20年7月～平成21年6月）と運行開始後2年目（平成21年7月～平成22年2月）の曜日別の1日あたりの利用者数を示しています。

東西幹線、南北幹線とも月曜日から金曜日までの平日における利用者数に大差はありませんが、土曜日と平日を比較すると土曜日の利用数は少なくなっています。

曜日別1日あたり利用者数

	運行開始後1年目 H20.7～H21.6			運行開始後2年目 H21.7～H22.2		
	東西幹線	南北幹線	計	東西幹線	南北幹線	計
月曜日	134	28	162	122	23	145
火曜日	148	26	174	125	28	153
水曜日	133	28	161	115	26	141
木曜日	142	29	171	120	27	147
金曜日	137	25	162	125	27	152
土曜日	115	24	139	85	19	104





平成 20 年 8 月から平成 22 年 2 月までの追加便の運行状況については、東西幹線では、上り下りとも 1 日あたり約 1 台、南北幹線では、上りで 1 か月あたり 1 台から 6 台、下りでは、ほとんど運行しておりません。

東西幹線の追加便運行状況

路 線 月 () は運行日数	東西幹線 上り (追加便)		東西幹線 下り (追加便)	
	台 数	人 数	台 数	人 数
平成 20 年 8 月(26 日)	3 9 台	1 0 5 人	4 1 台	1 0 9 人
9 月(24 日)	2 1 台	4 7 人	3 1 台	7 4 人
10 月(26 日)	2 0 台	4 9 人	2 8 台	7 1 人
11 月(23 日)	2 6 台	6 7 人	1 6 台	4 0 人
12 月(23 日)	3 3 台	7 7 人	2 6 台	5 3 人
平成 21 年 1 月(23 日)	1 4 台	2 8 人	1 9 台	5 1 人
2 月(22 日)	1 4 台	3 1 人	2 4 台	5 2 人
3 月(25 日)	4 2 台	1 2 6 人	3 9 台	9 9 人
4 月(25 日)	3 5 台	8 5 人	3 2 台	7 8 人
5 月(23 日)	3 1 台	9 1 人	2 4 台	6 8 人
6 月(26 日)	3 7 台	1 0 9 人	4 0 台	9 4 人
7 月(26 日)	2 2 台	5 2 人	4 4 台	1 1 4 人
8 月(26 日)	3 0 台	7 2 人	3 2 台	8 9 人
9 月(23 日)	1 9 台	4 3 人	2 0 台	4 8 人
10 月(26 日)	1 9 台	4 6 人	3 0 台	7 2 人
11 月(23 日)	2 4 台	5 1 人	2 7 台	6 9 人
12 月(23 日)	1 5 台	4 1 人	2 8 台	6 0 人
平成 22 年 1 月(23 日)	7 台	1 8 人	2 6 台	6 6 人
2 月(22 日)	1 6 台	4 0 人	2 8 台	7 6 人
合 計	4 6 4 台	1 , 1 7 8 人	5 5 5 台	1 , 3 8 3 人
平 均(1 日当り)	1 . 0 台	2 . 6 人	1 . 2 台	3 . 0 人

南北幹線の追加便運行状況

路 線 月 () は運行日数	南北幹線 上り (追加便)		南北幹線 下り (追加便)	
	台 数	人 数	台 数	人 数
平成 20 年 8 月(26 日)	2 台	8 人	1 台	1 人
9 月(24 日)	3 台	3 人	0 台	0 人
10 月(26 日)	0 台	0 人	0 台	0 人
11 月(23 日)	0 台	0 人	1 台	4 人
12 月(23 日)	0 台	0 人	0 台	0 人
平成 21 年 1 月(23 日)	2 台	3 人	1 台	1 人
2 月(22 日)	0 台	0 人	1 台	2 人
3 月(25 日)	0 台	0 人	0 台	0 人
4 月(25 日)	3 台	12 人	3 台	12 人
5 月(23 日)	1 台	1 人	0 台	0 人
6 月(26 日)	1 台	1 人	0 台	0 人
7 月(26 日)	6 台	11 人	1 台	1 人
8 月(26 日)	3 台	3 人	0 台	0 人
9 月(23 日)	4 台	7 人	0 台	0 人
10 月(26 日)	0 台	0 人	0 台	0 人
11 月(23 日)	2 台	5 人	0 台	0 人
12 月(23 日)	1 台	2 人	0 台	0 人
平成 22 年 1 月(23 日)	0 台	0 人	0 台	0 人
2 月(22 日)	0 台	0 人	0 台	0 人
合 計	28 台	56 人	8 台	21 人
平 均(1 日当り)	0.06 台	0.12 人	0.02 台	0.05 人

2 コミュニティタクシーの利用状況

平成 20 年 7 月 1 日（火）の試行運行開始から平成 22 年 2 月 27 日（土）における利用件数及び利用者数は、次の表のとおりです。

コミュニティタクシーはコミュニティバス利用の連絡手段ではありますが、その利用件数は、平成 20 年 8 月以降、平成 21 年 2 月、4 月、6 月及び 8 月を除いて月に 5 件前後と非常に低調な状況が続いております。

なお、平成 21 年 9 月 1 日（火）から、コミュニティタクシーの予約時間を「コミュニティバスを利用する前日の午前 10 時から午後 10 時まで」から「コミュニティバスを利用する当日の 2 時間前まで」へ変更したところ、9 月、10 月、2 月の利用者数は若干増加しましたが、11 月の利用者数は 2 件、12 月は 5 件、1 月は 4 件となりました。

コミュニティタクシーの利用件数及び利用者数

年 月	利用件数	利用者数	年 月	利用件数	利用者数
平成 20 年 7 月	11 件	25 人	平成 21 年 7 月	6 件	8 人
8 月	1 件	1 人	8 月	1 件	1 人
9 月	4 件	4 人	9 月	7 件	9 人
10 月	7 件	8 人	10 月	6 件	6 人
11 月	5 件	5 人	11 月	2 件	3 人
12 月	7 件	7 人	12 月	5 件	5 人
平成 21 年 1 月	4 件	4 人	平成 22 年 1 月	4 件	4 人
2 月	0 件	0 人	2 月	3 件	5 人
3 月	5 件	7 人			
4 月	1 件	1 人			
5 月	4 件	6 人			
6 月	1 件	1 人			
合 計				84 件	110 人

次ページからの表は、平成 20 年 7 月から平成 22 年 2 月までにコミュニティタクシーの利用件数を、往路と復路で利用区間（祖父江町地内 12 か所のタクシー乗り場～コミュニティバス東西幹線停留所「祖父江の森」）に分けて集計したものです。

このことから、タクシー乗り場「山崎」、「中牧」、「ナビタウン」、「甲新田」、「島本」、「野田北」、「西鶺之本」では、定期的な利用がないことがわかります。

コミュニティタクシーの区間別利用状況

往路（各タクシー乗り場 停留所「祖父江の森」）

	乗 車	降 車	利用件数 ()は人数	計 ()は人数
平成 20 年 7 月	中牧	祖父江の森	3 (3人)	11 (25人)
	富士美ヶ丘	祖父江の森	1 (1人)	
	島本	祖父江の森	1 (1人)	
	西鶺之本	祖父江の森	1 (6人)	
	神明津	祖父江の森	5 (14人)	
8 月	神明津	祖父江の森	1 (1人)	1 (1人)
9 月	丸甲小学校	祖父江の森	1 (1人)	2 (2人)
	中屋敷	祖父江の森	1 (1人)	
10 月	中屋敷	祖父江の森	1 (1人)	3 (3人)
	長岡	祖父江の森	1 (1人)	
	神明津	祖父江の森	1 (1人)	
11 月	丸甲小学校	祖父江の森	1 (1人)	2 (2人)
	長岡	祖父江の森	1 (1人)	
12 月	丸甲小学校	祖父江の森	1 (1人)	4 (4人)
	中屋敷	祖父江の森	2 (2人)	
	長岡	祖父江の森	1 (1人)	
平成 21 年 1 月	甲新田	祖父江の森	1 (1人)	2 (2人)
	神明津	祖父江の森	1 (1人)	
2 月	-	-	0 (0人)	0 (0人)
3 月	中屋敷	祖父江の森	3 (4人)	3 (4人)
4 月	長岡	祖父江の森	1 (1人)	1 (1人)
5 月	野田北	祖父江の森	1 (1人)	2 (2人)
	西鶺之本	祖父江の森	1 (1人)	
6 月	中屋敷	祖父江の森	1 (1人)	1 (1人)
7 月	ナビタウン	祖父江の森	1 (2人)	3 (4人)
	中屋敷	祖父江の森	2 (2人)	
8 月	-	-	0 (0人)	0 (0人)
9 月	中屋敷	祖父江の森	2 (3人)	2 (3人)
10 月	富士美ヶ丘	祖父江の森	2 (2人)	4 (4人)
	神明津	祖父江の森	2 (2人)	
11 月	-	-	0 (0人)	0 (0人)
12 月	中屋敷	祖父江の森	1 (1人)	2 (2人)
	富士美ヶ丘	祖父江の森	1 (1人)	

	乗 車	降 車	利用件数 ()は人数	計 ()は人数
平成 22 年 1 月	中屋敷	祖父江の森	1 (1 人)	2 (2 人)
	長岡	祖父江の森	1 (1 人)	
2 月	中屋敷	祖父江の森	1 (2 人)	2 (3 人)
	富士美ヶ丘	祖父江の森	1 (1 人)	
合計	-	-	47 (65 人)	47 (65 人)

複路（停留所「祖父江の森」 各タクシー乗り場）

	乗 車	降 車	利用件数 ()は人数	計 ()は人数
平成 20 年 9 月	祖父江の森	丸甲小学校	1 (1人)	2 (2人)
	祖父江の森	中屋敷	1 (1人)	
10 月	祖父江の森	中屋敷	1 (1人)	4 (5人)
	祖父江の森	神明津	3 (4人)	
11 月	祖父江の森	甲新田	1 (1人)	3 (3人)
	祖父江の森	島本	2 (2人)	
12 月	祖父江の森	丸甲小学校	1 (1人)	3 (3人)
	祖父江の森	西鶺之本	1 (1人)	
	祖父江の森	神明津	1 (1人)	
平成 21 年 1 月	祖父江の森	丸甲小学校	1 (1人)	2 (2人)
	祖父江の森	神明津	1 (1人)	
2 月	-	-	0 (0人)	0 (0人)
3 月	祖父江の森	丸甲小学校	1 (2人)	2 (3人)
	祖父江の森	富士美ヶ丘	1 (1人)	
4 月	-	-	0 (0人)	0 (0人)
5 月	祖父江の森	西鶺之本	1 (1人)	2 (4人)
	祖父江の森	神明津	1 (3人)	
6 月	-	-	0 (0人)	0 (0人)
7 月	祖父江の森	ナビタウン	1 (2人)	3 (4人)
	祖父江の森	中屋敷	2 (2人)	
8 月	祖父江の森	神明津	1 (1人)	1 (1人)
9 月	祖父江の森	中屋敷	2 (3人)	5 (6人)
	祖父江の森	富士美ヶ丘	2 (2人)	
	祖父江の森	神明津	1 (1人)	
10 月	祖父江の森	富士美ヶ丘	2 (2人)	2 (2人)
11 月	祖父江の森	中屋敷	1 (2人)	2 (3人)
	祖父江の森	神明津	1 (1人)	
12 月	祖父江の森	中屋敷	1 (1人)	3 (3人)
	祖父江の森	富士美ヶ丘	1 (1人)	
	祖父江の森	西鶺之本	1 (1人)	
平成 22 年 1 月	祖父江の森	中屋敷	1 (1人)	2 (2人)
	祖父江の森	神明津	1 (1人)	
2 月	祖父江の森	中屋敷	1 (2人)	1 (2人)
合計	-	-	37 (45人)	37 (45人)